

# Panasonic®

## 取扱説明書

メンズシェーバー 家庭用

品番 ES-LV9B・ES-CLV9B

共通取扱説明書



ラムダッシュ  
Λ LAMDASH

このたびは、パナソニック製品をお買い上げいただき、まことにありがとうございます。

- 取扱説明書をよくお読みのうえ、正しく安全にお使いください。
- ご使用前に「安全上のご注意」(4～7ページ)を必ずお読みください。
- 保証書は「お買い上げ日・販売店名」などの記入を確かめ、取扱説明書とともに大切に保管してください。

パナソニックの会員サイト  
「CLUB Panasonic」で  
「ご愛用者登録」をしてください。  
(詳しくはP.30をご参照)



水洗いOK※

※ACアダプター・洗浄充電器は除きます。

保管用 保証書付き

ES9210LV9B1 Y0816-0  
Printed in Japan

お問い合わせの多い項目を探しやすくしました。

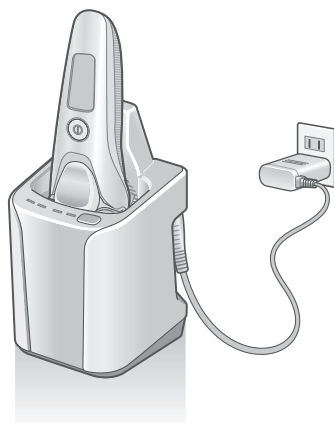
27 どんな電池を使っているの？

22 こんなときは  
どうすればいい？

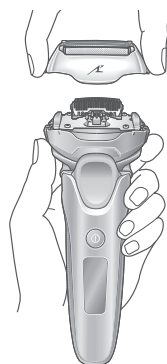


13 ページ  
持ち運びのときなど  
スイッチを  
ロックしたい

27 製品を廃棄するときは  
どうすればいい？



21 毎回充電しても  
大丈夫？



18 刃は、いつ  
交換するの？

## もくじ

安全上のご注意 ..... P.4

使用上のお願い ..... P.7  
各部のなまえとはたらき ..... P.8

初めて使うときの準備 ..... P.10  
使いかた ..... P.12  
・ヒゲを剃る ..... P.12  
・スイッチのロック/解除 ..... P.13  
・洗浄・乾燥・充電する ..... P.15

念入りにお手入れするとき ..... P.16  
・水洗い掃除 ..... P.16  
・ブラシ掃除 ..... P.18  
刃の交換 ..... P.18  
・刃の取りはずし・取り付けのしかた ..... P.18  
洗浄液の交換 ..... P.19  
電池の交換 ..... P.20

LOW/CHECKランプが点灯するとき ..... P.20  
Q&A ..... P.20  
修理を依頼される前に ..... P.22  
別売品 ..... P.25  
定格・仕様 ..... P.25  
海外で使うとき ..... P.26  
製品を廃棄するとき ..... P.27  
保証とアフターサービス ..... P.28  
保証書 ..... 裏表紙

安全上  
ご注意

確認

使いかた

お手入れ・交換

必要なとき

# 安全上のご注意 必ずお守りください

人への危害、財産の損害を防止するため、必ずお守りいただくことを説明しています。

■誤った使いかたをしたときに生じる危害や損害の程度を区分して、説明しています。

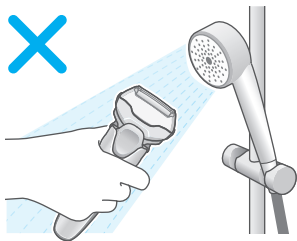
**⚠ 危険** 「死亡や重傷を負うおそれ大きい内容」です。 **⚠ 警告** 「死亡や重傷を負うおそれがある内容」です。

**⚠ 注意** 「軽傷を負うことや、財産の損害が発生するおそれがある内容」です。

## ⚠ 警告

**⊘ 風呂・シャワー室で使わない**

(感電やショートによる火災などの原因)

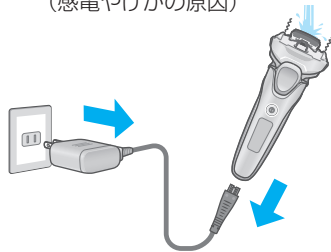


本体は

- 火への投入・加熱をしない
- 高温(ダッシュボードなど)での充電・使用・放置をしない  
(充電式電池内蔵のため、発熱・発火・破裂の原因)
- 改造・修理をしない  
(火災・感電・けがの原因)  
→修理や電池交換などは、お買い上げの販売店にご相談ください
- 廃棄時以外は、分解しない  
(火災・感電・けがの原因)

**⚠ 本体の水洗い掃除をするときは、AC アダプターを抜く**

(感電やけがの原因)



異常・故障時は

- 直ちに使用を中止し、アダプターを抜く  
(火災・感電・けがの原因)  
＜異常・故障例＞  
本体・洗浄充電器・アダプター・コードが  
・変形したり異常に熱い  
・こげ臭いにおいがする  
・充電・使用中に異常な音がする  
→すぐに、販売店へ点検・修理を依頼してください

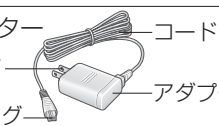


洗浄充電器



AC アダプター

電源プラグ



コード

アダプター

器具用プラグ

■お守りいただく内容を次の図記号で説明しています。



してはいけない内容です。



実行しなければならない内容です。

安全上のご注意のイラストは実際の商品と異なる部分があります。

火災や感電などを防ぐために

安全上のご注意

電源について



- めれた手でアダプターをコンセントから抜き差ししない  
(感電やけがの原因)
- AC アダプター・洗浄充電器は、水につけたり水洗いしない
- AC アダプターが傷んだり、コンセントへの差し込みがゆるいときは、使わない
- コードを傷めない

傷つける、加工する、無理に曲げる、引っ張る、ねじる、重いものを載せる、挟み込む など

(感電やショートによる火災などの原因)

- コンセントや配線器具の定格を超える使いかたをしない  
(たこ足配線などで、定格を超えると、発熱による火災の原因)
- AC アダプター・洗浄充電器は、専用のもの以外を使ったり、他の機器の充電に使わない  
(やけどやショートによる火災などの原因)



- 交流 100-240 V で使う
- アダプターは、根元まで確実に差し込む  
(火災や感電の原因)
- 定期的に、乾いた布で電源プラグと器具用プラグのほこりを取る  
(湿気などで絶縁不良になり、火災の原因)

トラブルを防ぐために



- ベースメーカーなど体内植込み型医用電気機器をお使いの方は、本体を医用電気機器に近づけない  
(事故や体調不良の原因)
- 乳幼児の手の届くところに置いたり、使わせない  
(部品や付属品などの誤飲による、事故やけがの原因)



- 洗浄剤・専用オイルを万一飲み込んだときは、無理に吐かせず、多量の水を飲ませて医師に相談する
- 洗浄剤・専用オイルが目に入ったときは、すぐに流水でよく洗い、医師に相談する  
(身体のトラブルの原因)

- 洗浄剤が肌についたときは、すぐにせっけんなどでよく洗う
- 肌や身体に痛みを感じたら、すぐに使用を中止し、医師に相談する  
(肌や身体のトラブルの原因)

洗浄剤

専用オイル

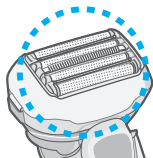
# 安全上のご注意 つづき

## ⚠ 注意

肌の傷つきなどを防ぐために



- ❗ ご使用前に、外刃の破れ・変形がないか確認する  
(肌が傷つく原因)



- ❌ 外刃は、強く押さえたり、使用時に指・爪をあてない  
(肌が傷ついたり、外刃の寿命が短くなる原因)



### 肌を守るために

- ❌ 刃は肌や唇などに強く押しつけない
- 吹き出し物・傷などがあるときは、刃を直接あてない
- 内刃の金属部には、ふれない  
(肌や手が傷つく原因)



- ヒゲ以外(頭髮など)に使わない  
(肌が傷ついたり、外刃の寿命が短くなる原因)
- 洗浄充電器の「全自動」「乾燥+充電」コース使用中は、本体を抜かない  
(刃付近の温度が高く、やけどの原因)



- ❗ 持ち運び・保管時は、キャップをつける  
(肌が傷ついたり、刃の寿命が短くなる原因)



### 次のこともご注意ください

- ❌ 収納時、コードをアダプターに巻かない  
(コードに負荷がかかって断線し、ショートによる火災などの原因)
- 電源プラグ・器具用プラグにヘアピンなどの金属やゴミがついたまま、差し込まない  
(感電やショートによる火災などの原因)
- アダプター・器具用プラグを抜くときは、コードを持って抜かない  
(感電やけがの原因)
- 家族や他人と共用しない  
(感染や炎症の原因)
- 落としたり、ぶつけたりしない  
(けがの原因)
- 洗浄剤は、本機の刃以外の洗浄に使わない (変色や破損の原因)
- ❗ 洗浄剤がこぼれたら、すぐふき取る  
(皮革製品・フローリングなどに つくと、変色の原因)
- 使用時以外は、アダプターをコンセントから抜く  
(絶縁劣化による感電や漏電火災の原因)
- 洗浄剤の開封時は、切り口で手を切らないようにする  
(けがの原因)

## 廃棄時、リサイクル用に取り出したリチウムイオン電池は

## ⚠ 危険

### 次のことをしない

- ❌ ● 他の機器に使わない(本機専用)
- 充電しない
- 火への投入・加熱をしない
- くぎで刺したり、衝撃を与えたり、分解・改造をしない
- ⊕と⊖を金属などで接触させない
- ヘアピンなどの金属と一緒に置かない
- 高温の場所(火のそば・炎天下など)での使用・放置はしない
- チューブをはがさない  
(発熱・発火・破裂の原因)

## ⚠ 警告

### 次のことをしない

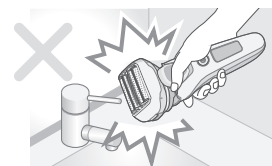
- ❌ ● 乳幼児の手の届くところに置かない  
(誤飲による身体への悪影響の原因)  
→ 万一誤飲したと思われるときは、すぐに医師にご相談ください
- 液漏れしたときは、素手で液にふれない  
(失明・皮膚の炎症・けがの原因)  
→ 目に入ったとき、身体や衣服についたときは、目をこすったりせずに、すぐにきれいな水でよく洗い、医師にご相談ください



## 使用上のお願い

### 使用時

- ❌ 外刃は、硬いものにあてないでください  
(非常に薄くて変形しやすいため、刃が破れる原因)

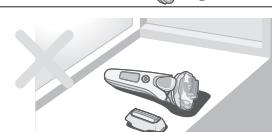


### お手入れ

- ❌ ドライヤーやファンヒーターなどで乾燥しないでください  
(部品の変形・故障の原因)

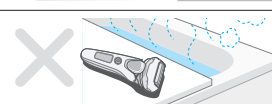


- ❌ 外刃フレームをはずしたまま、直射日光のあたる場所に放置しないでください  
(防水ゴムが劣化して防水機能が維持できず、故障の原因)



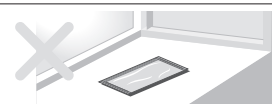
### 保管

- ❌ 湿気の少ないところで保管してください  
(結露やサビが発生し、故障の原因)



### 洗浄剤

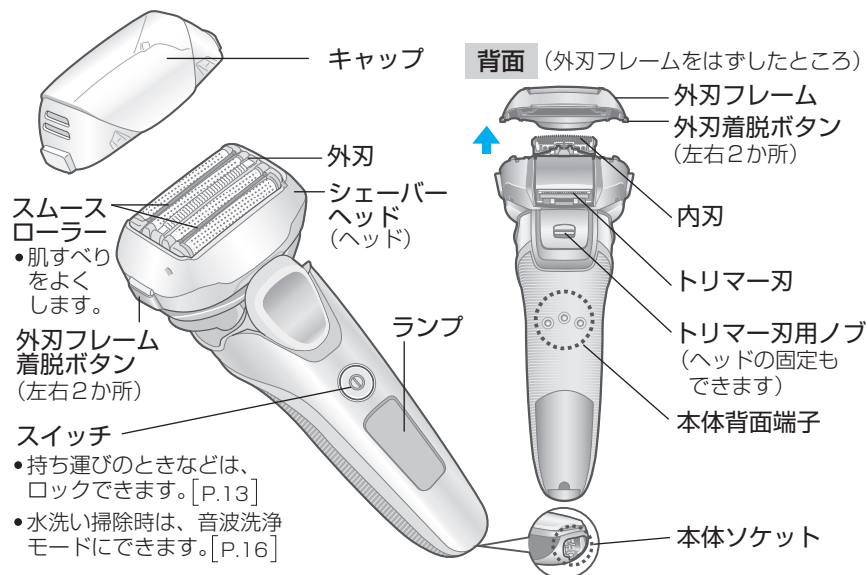
- ❌ 洗浄剤は、高温の場所に放置しないでください  
(劣化の原因)



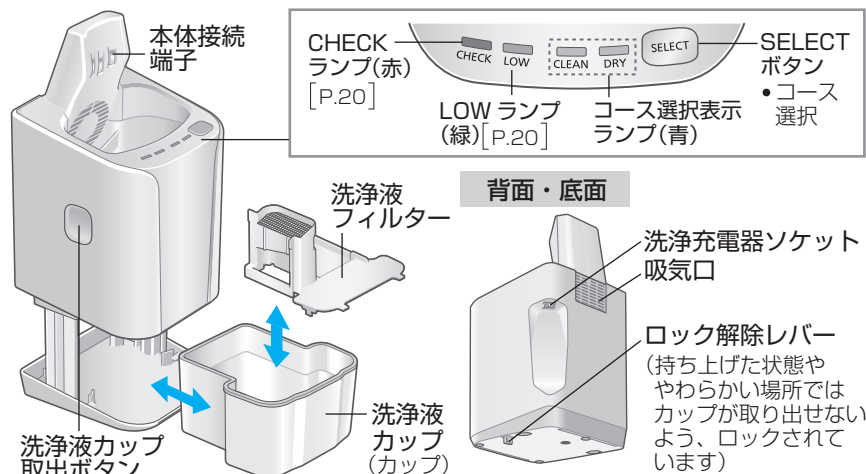
ご注意

確認

# 各部のなまえとはたらき



## 洗浄充電器 (洗浄器)



●お買い上げ時、洗浄器内に水滴がついていることがありますが、衛生上・性能上問題ありません。(性能テスト時の蒸留水の残りです)

## ランプ表示

### デジタル表示 [P.10・12]

使用時間をお知らせ

•1 秒～9 分 59 秒  
(1 秒単位)

•10 分になると、0 秒に戻って再度カウント開始

充電残量をお知らせ

•0 ～ 100 %  
(10 %単位)

### 洗浄催促マーク

刃のお手入れが必要なときに点灯  
(約 1 分で消灯)

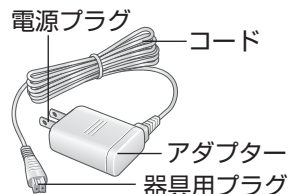
### スイッチロックマーク

スイッチのロック状態をお知らせ [P.13]

### 充電表示・完了マーク

充電中に点灯  
(充電完了時は消灯)  
AC アダプターをつないで使うときに点灯  
(約 5 秒後消灯)

## AC アダプター



## サークル表示

充電残量を 6 段階でお知らせ [P.10・12]

•10 % 以下になると、最下段のバーが赤点滅 (10 % になってから約 1 ～ 2 回使えます)

音波洗浄モードのときイルミネーション表示 [P.16]

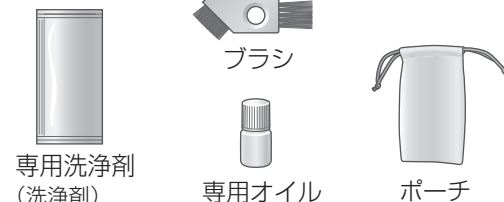
**ヒゲセンサーマーク**  
使用中に点滅 [P.12]

### 刃点検催促マーク

刃の交換時期に点灯

- 使用開始 / リセット操作 [P.18] から約 1 年分の使用で点灯 (毎日約 3 分使用の場合)
- リセット操作をしない場合でも、点灯後約 7 回の使用で消灯

## 付属品

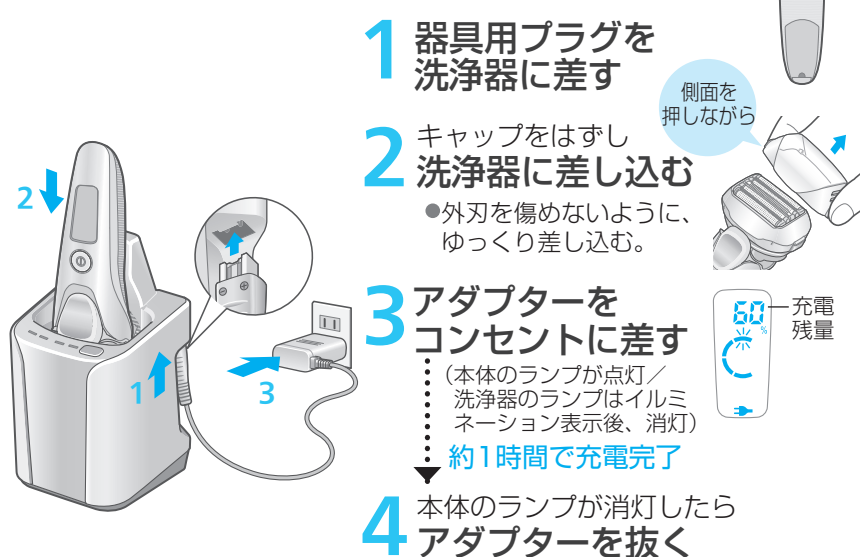




# 初めて使うときの準備

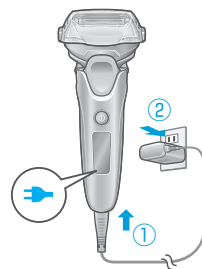
## 充電する

- スイッチはオフにしておく。
- 本体背面端子に水滴がついていたら、ふき取っておく。



### ■ACアダプターだけで充電するとき

- 本体ソケットに水滴がついていたら、ふき取っておく。



### お知らせ

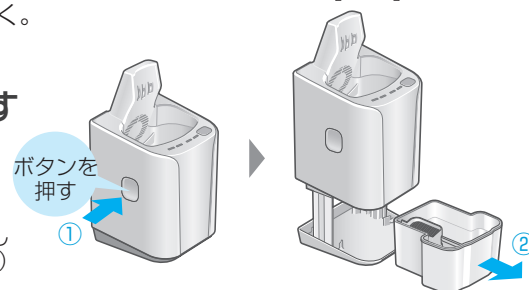
- 初めての充電や半年以上使わなかったときは、充電時間が変化したり、はじめの数分のみ本体のランプが点灯しないことがあります。(そのまま充電すると、点灯します)
- 充電推奨温度(10～35℃)外では、充電時間が長くなったり、充電が速く点滅して充電できないことがあります。
- 1回のフル充電で、約2週間使えます。(毎日3分ずつ使った場合)
- ヒゲの濃さ・肌にあてる力・周囲の温度・音波洗淨モードの使用頻度により異なります。
- 使用中、ラジオなどに雑音が入るときは、場所を変えてください。

## 洗淨液を準備する

最初に準備しておけば、ご使用後すぐにお手入れできます。[P.15]  
● ACアダプターは抜いておく。

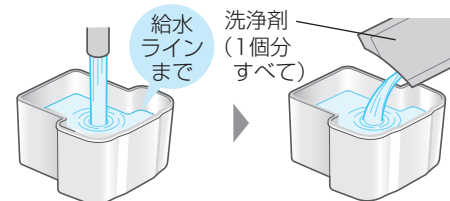
### 1 平らな固い場所でカップを取り出す

- 持ち上げた状態ややわらかい場所では、取り出せません。(ロック解除レバーが押し込まれないため → P.8)



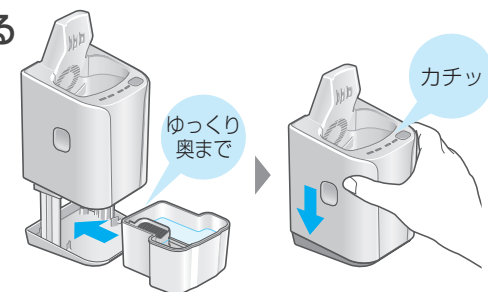
### 2 水道水と洗淨剤を入れる

- 入れすぎに注意する。



### 3 カップをセットする

#### ■洗淨液を交換するとき [P.19]



### お願い

- 付属の洗淨剤以外の洗剤を入れないでください。(故障・不具合の原因)
- 洗淨器は、傾けないでください。(水漏れや、洗淨液の使用日数が短くなる原因)

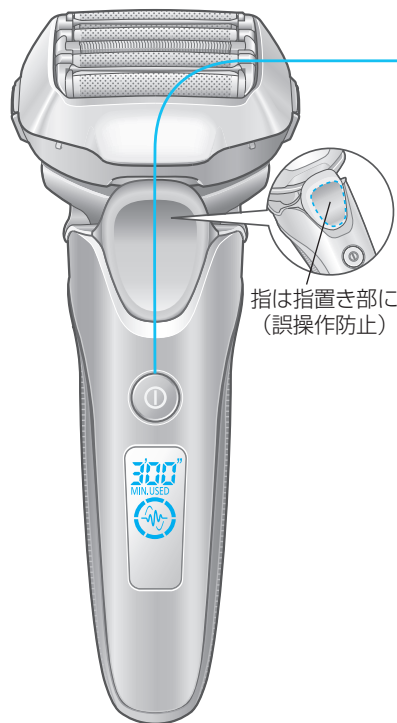
### お知らせ

- 洗淨液は、1日1回使用の場合で約30日間使えます。(ヒゲの濃さ・周囲の温度により異なる)
- 洗淨剤は抗菌剤配合のため、ヘッドを除菌\*できます。

※除菌試験  
・試験依頼先: 財団法人日本食品分析センター  
・試験成績書発行番号: 第15015276001-0101号  
・試験成績書発行年月日: 2015年4月24日  
・試験結果: 99%の除菌効果  
・試験方法: 洗淨充電器にて洗淨・乾燥した刃部の除菌率を測定

# 使いかた

## ヒゲを剃る



**1 ① 押して剃る**

使用時間 約7秒後

充電残量

- ヒゲの濃さに合わせて自動でパワーをコントロールする「ヒゲセンサー」がはたらきます。(ヒゲが濃い部分ではパワーを上げて、薄い部分ではパワーを抑えて肌にやさしく剃れます)

**2 終わったら ① 押す**

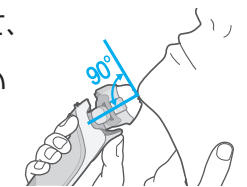
交互に表示 (約8秒後、消灯)

### お知らせ

- 使用推奨温度は5～35℃です。推奨温度外では動かない場合があります。
- シェービングフォーム・ジェル・せっけんなどは使えません。
- 停止中（ロック解除状態）にスイッチを2秒以上押し、音波洗浄モードになって剃れません。[P.16]

## 上手な剃りかた

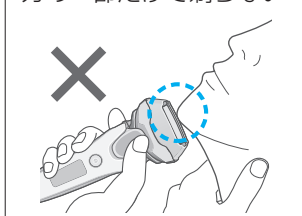
外刃全体を垂直に軽くあて、毛の流れに逆らうように、ゆっくり滑らせてください



- アゴ下・ノドのヒゲは、肌を伸ばしてヒゲを起こすと、剃りやすくなります。



外刃を傷めないために刃の一部だけで剃らない



## スイッチのロック / 解除

### ■ロックするとき

ロック操作		ロック完了
① 押す	指を離す	① 2秒以上長押しする (🔒が点灯するまで)
操作		
	● 本体が動き出す。	● 本体が止まる。

### ■解除するとき

ロック解除操作		解除完了
① 2秒以上長押しする (🔒が消灯するまで)		🔒消灯
操作		● 本体が動き出す。

### ■🔒が点滅して本体が動かないとき

ロックされています



### ■充電残量が少ないとき

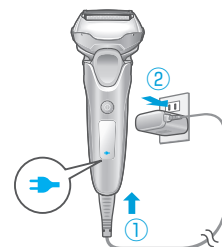
充電が残り少なくなると、スイッチを切ったときに、「ピーピー」と音でお知らせします。

- 充電残量がないときは、1分以上充電してから剃る。(刃の動きが弱くなって止まることもあるため)

AC アダプターをつないだ状態でも剃れます。

### お知らせ

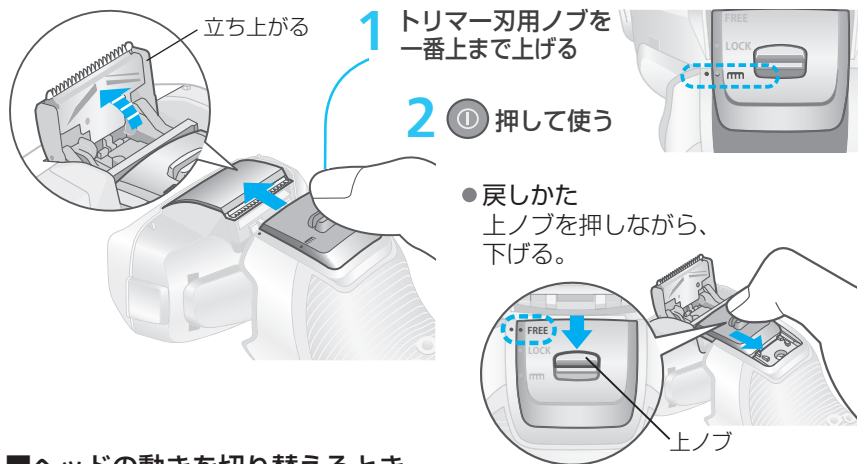
- AC アダプターをつないで剃る場合も、電池は消耗します。



# 使いかた つづき

## ヒゲを剃る つづき

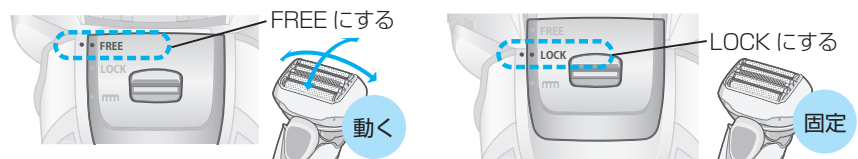
### ■トリマー刃を使うとき



### ■ヘッドの動きを切り替えるとき

●肌に密着させるとき(剃り残し防止)

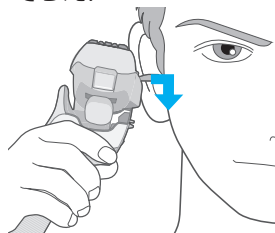
●ヘッドを固定するとき



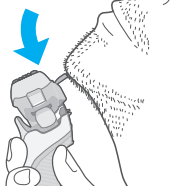
## 上手な使いかた

刃先を直角に軽くあて、ゆっくり上から下へ動かす

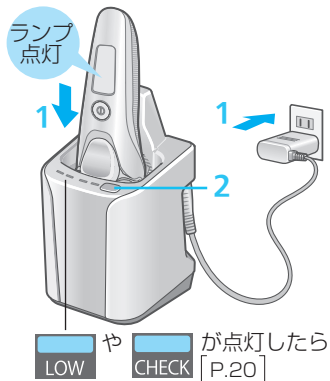
モミアゲそろえに



長く伸びたヒゲの  
ブレイシングに



## 洗浄・乾燥・充電する



月1回は、水洗い掃除か  
ブラシ掃除を！ [P.16~18]

洗浄器では、  
本体首部・  
内刃取り付け部・  
トリマー刃・  
外刃のすき間  
などは洗えません。

ご使用のたびにお手入れすることをおすすめします。

1 本体を洗浄器に差し込み、  
アダプターをコンセントに  
差す [P.10]

2 SELECT 押す

点灯  
CLEAN DRY

(約6秒後、「全自動」コース開始)  
●開始後は、コース変更できません。

洗浄 10分 乾燥 80分※ 充電 0~60分

CLEAN DRY CLEAN DRY CLEAN DRY

※ 洗浄器の周囲温度が低い(約15℃以下)  
などの場合: 170分

3 本体のランプが消灯したら  
アダプターを抜く

## 洗浄器のコースの切り替えかた

本体を差し込むと「充電」コースになり、SELECT を押すとコースを切り替えられます。



### お願い

●洗浄中は、洗浄液カップ取出ボタンを押さないでください。(洗浄液がこぼれ、故障の原因)

### お知らせ

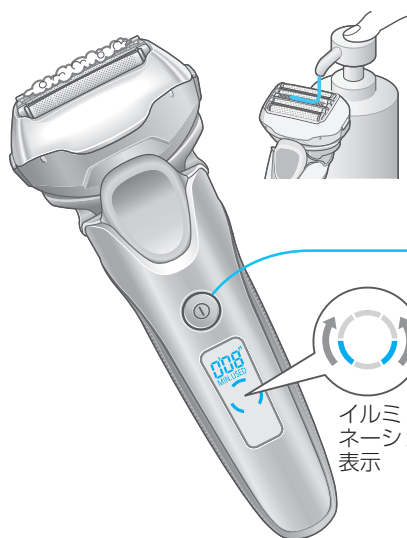
●洗浄器使用推奨温度(15 ~ 35℃)外では、乾燥時間が延びたり、CHECK ランプが約5秒点灯してコースを切り替えられないことがあります。  
●洗浄剤には潤滑成分が含まれているため、専用オイルをつけなくても快適な剃り味が保てます。



# 念入りにお手入れするとき

## 水洗い掃除

●スイッチをオフにし、AC アダプターを抜いておく。

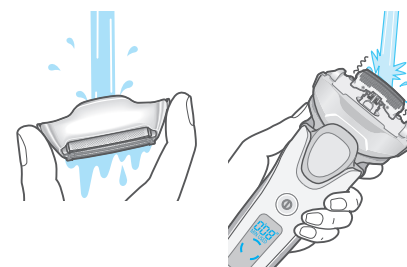


**1** 外刃を水でぬらし、  
ハンドソープか  
クリーニング液 (別売)  
をつける [P.25]

**2** 音波洗浄モードで  
泡立てる  
(泡の飛び散りを抑えるため)

- ① ① 2 秒以上押す  
(音波洗浄モードになる)  
↓  
約 20 秒後、自動停止  
●途中で止めるときは、① 押す。

イルミ  
ネーション  
表示

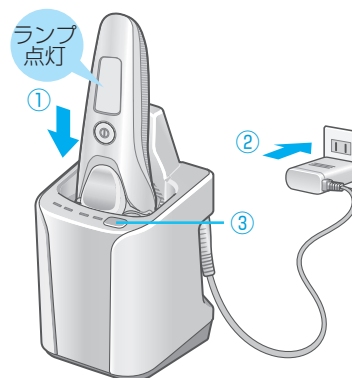


**3** 外刃フレームをはずし [P.18]  
流水ですすぎ洗います

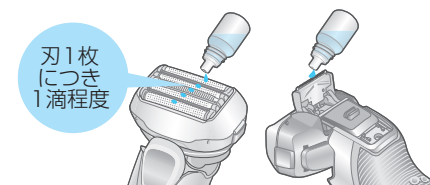
- 音波洗浄モードですすぐと、  
水はねを抑えられます。
- 洗ったあとは、  
上下に数回振って  
タオルなどで  
水けをふき取る。

### お願い

- 水切り時、洗面台などにぶつけないようにしてください。(故障の原因)
- シンナー・ベンジン・アルコールなどでふかないでください。  
(故障や部品の割れ・変色などの原因)→薄めたせっけん水でふく。



■自然乾燥させるとき  
日陰で乾燥させてください。



刃1枚  
につき  
1 滴程度

**4** 外刃フレームを取りつけ [P.18]  
洗浄器で乾燥させる

- ① 本体を洗浄器に差し込む [P.10]  
② アダプターをコンセントに差す  
[P.10]

- ③ SELECT 2 回押す  
(約 6 秒後、「乾燥+充電」  
コースが始まる)  
●開始後は、「全自動」コース  
にのみ変更できます。

乾燥 180分 充電 0~60分

CLEAN DRY CLEAN DRY

- ④ 本体のランプが消灯したら  
アダプターを抜く

**5** 専用オイルをつける  
(刃の動きをなめらかにし、  
快適な剃り味を保つために)

- ① 外刃・トリマー刃に専用オイルをつける  
② ① 押し、約 5 秒後、① 押して止める  
●刃に残った余分なオイルは、  
ふき取る。

- ハンドソープ・クリーニング液 (別売) 以外の洗剤は、使わないでください。(故障の原因)
- 本体に水滴・ハンドソープ・クリーニング液 (別売) がついたまま、洗浄器を  
使わないでください。(洗浄液の濃度・成分が変わり、洗浄・除菌・潤滑・乾燥性能の  
低下、洗浄液がこぼれるなどの原因)

# 念入りにお手入れするとき つづき

## ブラシ掃除

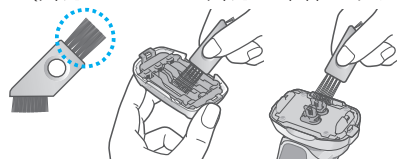
外刃フレーム・内刃をはずし〔下記〕、ブラシでヒゲクズを落とす

### ■毛足の長いほうで

(外刃フレーム・外刃・本体・トリマー刃)

### ■毛足の短いほうで

(内刃)



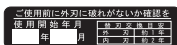
## 刃の交換

外刃は約1年、内刃は約2年ごとの交換がおすすめです。(快適な剃り味のために)

●キャップのシールに使用開始年を記入しておく、便利です。

●交換後は、次の交換時期(目安)に点灯させるために〔P.9〕、本体の積算使用時間をリセットしてください。

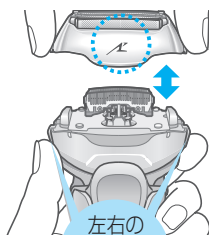
→ ① 30秒以上押す(点滅するまで)



外刃フレームは  
捨てない

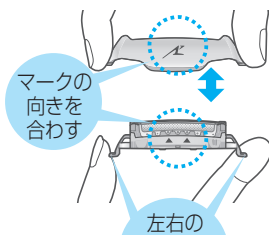
### 刃の取りはずし・取り付けのしかた

#### ■外刃フレーム



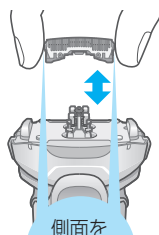
●取り付けるときは、左右均等に押し込む。(カチッというまで)

#### ■外刃



●取り付けるときは、しっかり押し込む。(カチッというまで)

#### ■内刃

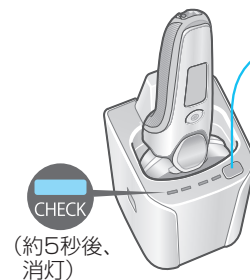


側面をつまんで1枚ずつ

### お願い

●外刃の取りはずし・取り付けのときは、ボタンを強く押さないでください。(変形し、外刃フレームへの固定が不完全になる原因)

# 洗浄液の交換



SELECT を押したときに CHECK が点灯したら

## 洗浄液の交換が必要です

● CHECK が点灯しなくても、洗浄液の準備後半年以上たったら交換してください。

### 1 ACアダプターを抜いて カップを取り出す〔P.11〕

### 2 古い洗浄液を捨てる

●生活排水として流せます。

### 3 カップを水洗いする

●手前に傾けて軽くゆらしながら、メッシュ部やカップの壁の間に流水をあてる。



### 4 洗浄皿のヒゲクズを ふき取る

湿らせた布やティッシュペーパー(隅や凹凸部は、湿らせた綿棒で)



■洗浄器の排水口が詰まったとき〔P.22〕

### 5 新しい洗浄液を準備する〔P.11〕

### お願い

●使うたびに洗浄液は減りますが、交換時以外は水や洗浄剤を補充しないでください。(洗浄機能の低下の原因)  
●洗浄器本体は、水洗いしないでください。  
●シンナー・ベンジン・アルコールなどでふかないでください。(故障や部品の割れ・変色などの原因)→薄めたせっけん水でふく。

### お知らせ

●カップや洗浄液フィルターに、洗浄液成分の一部や皮脂などが分離してついている場合がありますが、異常ではありません。

# 電池の交換

お買い上げの販売店にご相談ください。  
(ご自分で行くと、防水機能が維持できず、故障の原因)

## ■電池の寿命は

3年程度(ただし、保証は1年)です。  
また、フル充電しても使用回数が極端に少なくなった場合は寿命と考えられます。  
(電池寿命は使用・保管などの状態により変化する場合があります)

## LOW/CHECKランプが点灯するとき

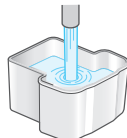
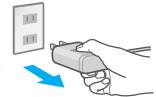
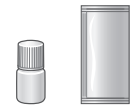
**SELECT** を押したときに **LOW** や **CHECK** が約5秒点灯するときは、  
洗浄液の交換時期をお知らせしています。

洗浄器のランプ	お知らせしている内容
<b>LOW</b> 点灯	<ul style="list-style-type: none"> <li>● 約7日後に洗浄液の交換が必要です。 → 洗浄剤を準備する。</li> </ul>
<b>CHECK</b> 点灯	<ul style="list-style-type: none"> <li>● 洗浄液を交換してください。[P.19] (交換しなくても、「全自動」コース以外は使えます)</li> </ul> <p>交換時期が早すぎる?と思ったときは…</p> <ul style="list-style-type: none"> <li>● カップは、正しくセットしていますか? [P.11]</li> <li>● 洗浄器は、水平な場所に置いていますか?</li> <li>● 洗浄器の使用推奨温度内(15 ~ 35℃)ですか? (上記温度外でも、「充電」コースは使えます [P.10])</li> </ul>

## Q&A

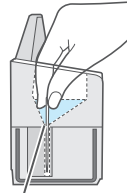
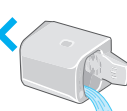
洗浄器	Q	「全自動」コースより「乾燥+充電」コースのほうが長いのはなぜ?
	A	乾燥時間の違いによるものです。水洗い掃除後に使う「乾燥+充電」コースは、刃部以外もぬれている可能性があるため、乾燥時間が長く設定されています。



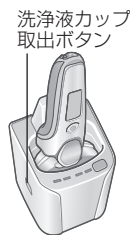
洗浄器	Q	洗浄液が少なくなってきたら、水を補充してもいい?	
	A	洗浄機能が低下するため、補充はせず、必ず洗浄液を交換してください。	
	Q	他の機種を洗浄してもいい?	
	A	ES-LV7B/LV9B/CLV7B/CLV9Bは洗浄できますが、他の機種は洗浄しないでください。(故障の原因)	
電池	Q	電気代はいくらかかる?	
	A	毎日「全自動」コースを使った場合は約13円/月、本体を洗浄器に差し込んだだけの状態(待機状態)では約5円/月です。 (電気代は、新電力料金目安単価27円/kWh(税込)で計算)	
	Q	長期間使わないと、電池が劣化するのでは?	
	A	劣化する場合があるため、半年以上使わない場合は、半年に一度はフル充電をしてください。	
その他	Q	毎回充電しても、電池寿命は大丈夫?	
	A	リチウムイオン電池使用のため、電池の寿命には影響ありません。	
	Q	なぜ、アダプターを抜くの?	
	A	1時間以上充電しても本体に支障はありませんが、安全および省エネのため抜いてください。 	
	Q	専用オイル・洗浄剤の成分は?	
	A	専用オイル：流動パラフィン 洗浄剤：非イオン系界面活性剤・抗菌剤・潤滑剤・香料	
	Q	スイッチを切ったときに、「ピーピー」と音がるのはなぜ?	
	A	充電残量が少なくなっていることをお知らせしています。充電してください。	

# 修理を依頼される前に

まず、P.22～24をご確認ください。

こんなときは		ここを確認してください
刃	きれいに洗えない	<ul style="list-style-type: none"> <li>● 2週間以上本体のお手入れをせずに、洗浄しませんでしたか？ → ブラシ掃除をしてから洗浄する。[P.18]</li> <li>● 洗浄剤や水を注ぎ足して使うと、洗浄力が低下します。[P.19]</li> <li>● 外刃フレームの外側に油のしずくのようなものが残ることがありますが、異常ではありません。(洗浄液の潤滑成分) → 気になるときは、柔らかい布などでふく。</li> </ul>
	乾かない・べたつく	<ul style="list-style-type: none"> <li>● 湿度などの条件により、乾きが悪い場合があります。 → 「乾燥＋充電」コースを再度使うか、柔らかい布などでふく。</li> </ul>
	洗浄時に破れた・変形した	<ul style="list-style-type: none"> <li>● 異物が入っていませんか？</li> <li>● 刃は、必ず交換してください。[P.18・25]</li> </ul>
洗浄器	泡立った	<ul style="list-style-type: none"> <li>● 洗浄液にせっけん水やハンドソープを混ぜたり、他の洗浄剤を使いませんでしたか？</li> <li>● 本体にハンドソープなどがついたまま、洗浄しませんでしたか？ → よく洗い流してから洗浄器を使う。</li> <li>● 洗浄液は、必ず交換してください。[P.19]</li> </ul>
	洗浄液が洗浄皿にたまっている (排水口が詰まった)	<ul style="list-style-type: none"> <li>● 排水口(洗浄皿の底)に、ゴミなどが詰まっていますか？ → 水平な場所で、つまようじや竹串などでヒゲクズを下に落とす。 ・ ACアダプターは抜いておく。 ・ 排水口の位置がわかりにくいときは、布などで水を吸い取っておく。</li> <li>● 本体にハンドソープがついたまま、洗浄しませんでしたか？</li> </ul> <div style="display: flex; align-items: center;">  <div style="margin-left: 10px;">排水口</div> </div> <div style="display: flex; align-items: center; margin-top: 10px;">  <div style="margin-left: 10px;">排水口</div> </div> <p>お願ひ</p> <ul style="list-style-type: none"> <li>● 洗浄器を傾けて排水しないでください。(カップから漏れたり、洗浄器が故障する原因)</li> </ul>


洗浄液	洗浄器から漏れた	<ul style="list-style-type: none"> <li>● コースの途中で、洗浄液カップ取出ボタンを押しませんでしたか？</li> <li>● 洗浄器は、水平な場所に置いていますか？</li> <li>● 本体にハンドソープがついたまま、洗浄しませんでしたか？ [P.17]</li> </ul>
	カップが取り出せない	<ul style="list-style-type: none"> <li>● 洗浄器は、水平な固い場所に置いていますか？ [P.11]</li> </ul>
洗浄器	コースが始まらない	<ul style="list-style-type: none"> <li>● ACアダプターは、洗浄器とコンセントに差していますか？ [P.10]</li> <li>● 本体は、洗浄器に正しく差していますか？ [P.10]</li> <li>● 洗浄器の使用推奨温度内(15～35℃)ですか？(上記温度外でも、「充電」コースは使えます)</li> <li>● CHECKランプが点灯しませんでしたか？ [P.20]</li> </ul>
	充電できない	<ul style="list-style-type: none"> <li>● 本体背面端子や洗浄器の本体接続端子が汚れていませんか？ → 水で湿らせた布などで、軽くふく。</li> </ul>
その他	音が大さい	<ul style="list-style-type: none"> <li>● 次のような音は、異常ではありません。 ・ 洗浄中の断続的な「ブー」音：刃の汚れを落とす音 ・ 乾燥前の「ブー・ブー・ブー」音：乾燥を速めるため、刃の水滴を飛ばす音(洗浄中の音とは、音質も異なります)</li> </ul>
	スイッチを押しても反応しない	<ul style="list-style-type: none"> <li>● スイッチがロックされていませんか？ (点滅) [P.13]</li> </ul>
本体	ヒゲセンサーが反応しない (駆動音が変わらない)	<ul style="list-style-type: none"> <li>● ヒゲの濃さやヘッド内部のヒゲクズによって、反応しない場合があります。</li> <li>● 充電残量が少なくなると、反応しない場合があります。 → 充電する。[P.10]</li> <li>● 刃の油が切れている可能性があります。 → 専用オイルをつける。[P.17]</li> </ul>
	肌にあてなくてもヒゲセンサーが反応する (駆動音が変わる)	<ul style="list-style-type: none"> <li>● 本体に、ヒゲクズがたまっていますか？ → ブラシ掃除をする。[P.18] → 汚れがひどい場合は、水洗い掃除をする。[P.16～17]</li> <li>● 刃の交換時期ではありませんか？ [P.18・25]</li> </ul>





# 修理を依頼される前に つづき

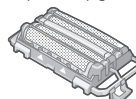
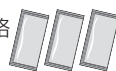

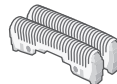


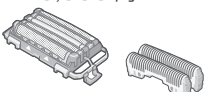

充電	充電後 電池が切れるのが 早い	<ul style="list-style-type: none"> <li>● 刃の油が切れている可能性があります。 → 専用オイルをつける。[P.17]</li> <li>● 電池の寿命ではありませんか？[P.20]</li> </ul>
	充電しても 動かない	<ul style="list-style-type: none"> <li>● 使用推奨温度内(5 ~ 35℃)ですか？</li> <li>● 電池の寿命ではありませんか？[P.20] (その場合、ACアダプターをつないだまま スイッチを入れても、動きません)</li> </ul>
音・におい	使用中に 駆動音が変わる	<ul style="list-style-type: none"> <li>● ヒゲセンサーのはたらきにより、ヒゲの濃さ によって音が変わります。[P.12]</li> </ul>
	音が大きい	<ul style="list-style-type: none"> <li>● 刃の油が切れると、刃がスムーズに動きにくく なり、よりパワーが必要になります。 → 専用オイルをつける。[P.17]</li> <li>● リニアモーター駆動のため、高い音がします。</li> <li>● 刃がはずれていませんか？</li> <li>● 外刃が汚れていませんか？ → ブラシ掃除をする。[P.18]</li> </ul>
	においが 強くなった	<ul style="list-style-type: none"> <li>● ご使用のたびに、お手入れしていますか？ [P.15~18]</li> </ul>
その他	ヒゲズが 飛び散る	<ul style="list-style-type: none"> <li>● ご使用のたびに、お手入れしていますか？ [P.15~18] → 内刃にヒゲズがこびりついているときは、 ブラシ掃除をする。[P.18]</li> </ul>
	刃が熱い	<ul style="list-style-type: none"> <li>● 刃の油が切れている可能性があります。 → 専用オイルをつける。[P.17]</li> <li>● 外刃に破れ・変形がありませんか？ → 交換する。[P.18・25]</li> </ul>
	剃り味が 悪くなった	<ul style="list-style-type: none"> <li>● ご使用のたびに、お手入れしていますか？ [P.15~18]</li> <li>● 刃の交換時期ではありませんか？[P.18・25]</li> <li>● 刃の油が切れている可能性があります。 → 専用オイルをつける。[P.17]</li> </ul>

以上の内容を確認しても直らないときや、 が  
全点減するときは

お買い上げの販売店へご連絡ください。  
修理を依頼される場合は、保証書・本体・ACアダプター・洗浄器を販売店へ  
ご持参ください。[P.28]


## 別売品

(希望小売価格は2016年5月現在・税抜)

替刃	お手入れ用品	
<b>■ 外刃</b> ● ES9175 ● 希望小売価格 6,300 円 	<b>■ シェーバー洗浄充電器</b> 専用洗浄剤(3個入り) ● ES-4L03 ● 希望小売価格 1,000 円 	当社専用オイル <b>■ 専用オイル</b> 〈滴下式〉 (50 mL入り) ● ES003P ● 希望小売価格 700 円 
<b>■ 内刃</b> ● ES9170 ● 希望小売価格 2,700 円 	<b>■ クリーニング液</b> (100 mL入り) ● ES004 ● 希望小売価格 600 円 	<b>■ シェーバーオイル</b> 〈スプレー式〉 (100 mL入り) ● ES006 ● 希望小売価格 900 円 
<b>■ 外刃+内刃のセット</b> ● ES9034 ● 希望小売価格 8,500 円 	お手入れ用品と替刃は販売店でお買い求めいただけます。 ● パナソニックの家電製品直販サイト「パナソニック ストア」 でお買い求めいただけるものもあります。 詳しくは「パナソニック ストア」のサイトをご覧ください。  パナソニックグループの  <b>Panasonic Store</b> ショッピングサイト <a href="http://jp.store.panasonic.com/">http://jp.store.panasonic.com/</a>	

## 定格・仕様

電源方式	充電・交流式	消費電力	約9 W(AC100 V 交流式使用時)
定格電圧	AC100-240 V 50-60 Hz		約10 W(AC100 V 充電時)
定格容量	20 VA		約10 W (AC100 V「全自動」コース時)
充電時間	約1時間(室温10℃~35℃)		約0.3 W (AC100 V 洗浄充電器待機時)
使用電池	リチウムイオン電池(600 mAh)		
質量	本体 約220 g(キャップ除く)		

愛情点検		長年ご使用のメンズシェーバーの点検を！	
	こんな 症状は ありま せんか	<ul style="list-style-type: none"><li>•コードやアダプターが異常に熱い。</li><li>•使用中に異常な音、振動がする。</li><li>•本体や洗浄充電器・ACアダプターが変形していたり、こげ臭いにおいがする。</li></ul>	ご使用 中止
			事故防止のため、アダプターをコンセントから抜いて、必ず販売店に点検をご相談ください。

必要とき



# 海外で使うとき

この商品は、100～240 V対応A-2プラグ仕様です。  
A-2プラグ以外の地域では、プラグアダプターを別途ご準備ください。  
●プラグアダプターでは、電圧の変換はできません。

## ■プラグアダプターの種類

タイプ	A-2		C-2	
プラグの形状		 ●日本国内もこのタイプです。		
タイプ	B-3	BF(S-3)	O	
プラグの形状				 アース

## 世界の電圧とプラグ

地域	国 / 地域	電 圧	プラグ
北 米	アメリカ合衆国	120/208/240	A-2
	カナダ	120/208/240	A-2, BF
	ハワイ	120/208/240	A-2
ヨーロッパ	イギリス	230/240	B-3, BF, O
	イタリア	125/220/230	C-2
	オーストリア	220/230	C-2, B-3
	オランダ	220/230	C-2
	ギリシャ	220/230	C-2, B-3
	スイス	220/230	C-2, B-3, BF
	スウェーデン	220/230	C-2
	スペイン	127/220	A-2, C-2
	デンマーク	220/230	C-2
	ドイツ	127/220/230	C-2
	ノルウェー	230	C-2
	ハンガリー	220	C-2
	フィンランド	220/230	C-2
	フランス	127/220/230	C-2, O
	ベルギー	127/220/230	C-2
	ロシア	127/220	A-2, C-2
オセアニア	オーストラリア	240/250	O
	グアム島	110/120/240	A-2
	サイパン島	110	A-2
	トンガ	240	O
	ニュージーランド	230/240	O
	フィジー	120/240	A-2, C-2, O

地域	国 / 地域	電 圧	プラグ
アジア	日本	100(一般家庭)	A-2
	インド	230/240/250	C-2, B-3, BF
	インドネシア	127/220/230	A-2, C-2, B-3, BF
	シンガポール	110/230	B-3, BF
	タイ	220/240	A-2, C-2, BF
	大韓民国	100/110/200/220	A-2, C-2, BF, O
	台湾	110/220	A-2, O
	中華人民共和国	110/220	A2, C2, B3, BF, O
	フィリピン	110/115/220/230/240	A2, C2, B3, BF, O
	ベトナム	110/120/220/230	A-2, C-2
	香港特別行政区	200/220	C-2, B-3, BF
	マカオ特別行政区	115/127/220	A-2, C-2, B-3
中東・アフリカ	マレーシア	240	C-2, B-3, BF
	アルゼンチン	220/225	C-2, BF, O
	ペルー	120	A-2
	ブラジル	127/220	A-2, C-2
	メキシコ	120/125/127	A-2
中 南 米	アラブ首長国連邦	220/230/240	C-2, B-3, BF
	エジプト	220	C-2, B-3, BF
	クウェート	240	C-2, B-3, BF
	トルコ	220/230	A-2, C-2
	南アフリカ共和国	220/230/240/250	C-2, B-3, BF
	モロッコ	115/127/220	C-2

# 製品を廃棄するとき

この製品に使用しているリチウムイオン電池は、リサイクル可能な貴重な資源です。  
リチウムイオン電池は、製品廃棄時に取り出して、充電式電池リサイクル協力店へお持ちください。（家庭ゴミとしては捨てないでください）

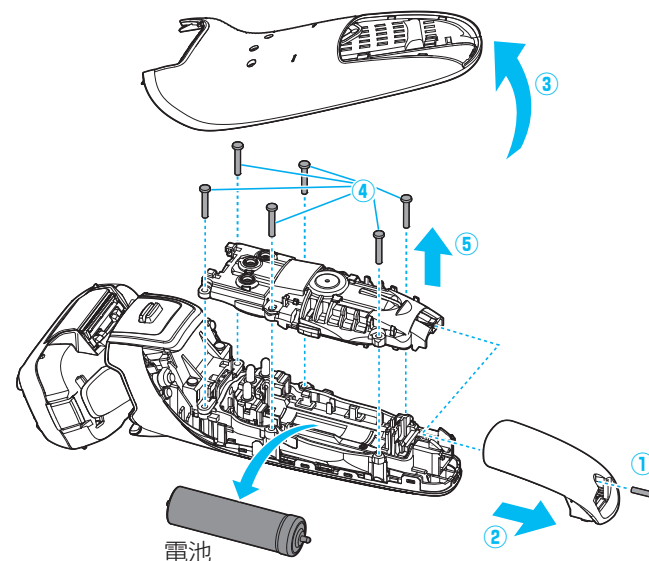
## ■本製品の使用電池

- ・名称：円筒密閉型リチウムイオン(Li-ion)蓄電池
- ・公称電圧：DC3.6 V
- ・数量：1 本



## ■電池の取り出しかた

- 1 スイッチを入れて電池を使い切る
  - 2 ドライバーを使い、①～⑤の手順で分解し、電池を取り出す
  - 3 電池の⊕⊖端子にテープを貼って絶縁する  
(端子のショートを防ぐため)
- ・ACアダプターをつないだまま、分解しないでください。



# 保証とアフターサービス よくお読みください

使いかた・お手入れ・修理などは

■まず、お買い求め先へ ご相談ください

▼お買い上げの際に記入されると便利です

販売店名

電 話 ( ) -

お買い上げ日 年 月 日

修理を依頼されるときは

「修理を依頼される前に」(P.22～24)でご確認のあと、直らないときは、まずアダプターを抜いて、お買い上げ日と下の内容をご連絡ください。

●製品名	メンズシェーバー
●品 番	ES-LV9B・ES-CLV9B
●故障の状況	できるだけ具体的に

●保証期間中は、保証書の規定に従ってお買い上げの販売店が修理させていただきますので、おそれ入りますが、製品に保証書を添えてご持参ください。

保証期間：お買い上げ日から1年間（ただし、刃、専用オイル、専用洗浄剤は消耗品ですので、保証期間内でも「有料」とさせていただきます）

●保証期間終了後は、診断をして修理できる場合はご要望により修理させていただきます。

※修理料金は次の内容で構成されています。

**技術料** 診断・修理・調整・点検などの費用

**部品代** 部品および補助材料代

**出張料** 技術者を派遣する費用

※補修用性能部品の保有期間 **6年**

当社は、このメンズシェーバーの補修用性能部品（製品の機能を維持するための部品）を、製造打ち切り後6年保有しています。

●転居や贈答品などでご困りの場合は、ご相談窓口(P.30)にご連絡ください。

## 【ご相談窓口におけるお客様の個人情報のお取り扱いについて】

パナソニック株式会社およびグループ関係会社は、お客様の個人情報をご相談対応や修理対応などに利用させていただき、ご相談内容は録音させていただきます。また、折り返し電話をさせていただくために発信番号を通知いただいております。なお、個人情報を適切に管理し、修理業務等を委託する場合や正当な理由がある場合を除き、第三者に開示・提供いたしません。個人情報に関するお問い合わせは、ご相談いただきました窓口にご連絡ください。

「CLUB Panasonic」で「ご愛用者登録」をお願いします

家電情報をまとめて登録管理、抽選で商品券などが当たる  
詳しくはこちら <http://club.panasonic.jp/aiyo/>



パナソニック 総合お客様サポートサイト  
<http://www.panasonic.com/jp/support/>



使い方・お手入れなどのご相談

理美容・健康商品ご相談窓口



パナは ロクキューナナ

**0120-878-697**

受付時間

9:00~20:00 (年中無休)

■上記電話番号がご利用いただけない場合  
**06-6907-1187**

■FAX フリーダイヤル  
**0120-878-236**

Help desk for foreign residents in Japan  
Tokyo (03) 3256-5444 Osaka (06) 6645-8787

Open: 9:00 - 17:30 (closed on Saturdays/Sundays/national holidays)

修理に関するご相談

修理ご相談窓口



パナは イイヨ

**0120-878-554**



■上記電話番号がご利用いただけない場合  
**03-6633-6700**

■FAX フリーダイヤル **0120-878-225**

便利な修理サービスサイト  
<http://club.panasonic.jp/repair/>

- ・ご使用の回線 (IP 電話やひかり電話など) によっては、回線の混雑時に数分で切れる場合があります。
- ・上記のURLはお使いの携帯電話等により、正しく表示されない場合があります。
- ・掲載サイトおよび動画の視聴は無料ですが、通信料金はお客様のご負担となります。  
(パケット定額サービスに未加入の場合、高額になる可能性があります)

0416

パナソニック株式会社  
ビューティ・リビング事業部

〒525-8555 滋賀県草津市野路東2丁目3番1-2号

© Panasonic Corporation 2016

## 〈無料修理規定〉

1. 取扱説明書、本体貼付ラベル等の注意書に従った使用状態で保証期間内に故障した場合には、無料修理をさせていただきます。  
(イ) 無料修理をご依頼になる場合には、商品に取扱説明書から切り離した本書を添えていただきお買い上げの販売店にお申しつけください。  
(ロ) お買い上げの販売店で無料修理をご依頼にならない場合には、お近くの修理ご相談窓口にご連絡ください。
2. ご転居の場合の修理ご依頼先等は、お買い上げの販売店またはお近くの修理ご相談窓口にご相談ください。
3. ご贈答品等で本保証書に記入の販売店で無料修理をお受けになれない場合には、お近くの修理ご相談窓口へご連絡ください。
4. 保証期間内でも次の場合には原則として有料にさせていただきます。  
(イ) 使用上の誤り及び不当な修理や改造による故障及び損傷  
(ロ) お買い上げ後の取付場所の移設、輸送、落下などによる故障及び損傷  
(ハ) 火災、地震、水害、落雷、その他天災地変及び公害、塩害、ガス害 (硫化ガスなど)、異常電圧、指定外の使用電源 (電圧、周波数) などによる故障及び損傷  
(ニ) 車両、船舶等に搭載された場合に生ずる故障及び損傷  
(ホ) 一般家庭用以外 (例えば業務用など) に使用された場合の故障及び損傷  
(ヘ) 本書のご添付がない場合  
(ト) 本書にお買い上げ年月日、お客様名、販売店名の記入のない場合、あるいは字句を書き替えられた場合  
(チ) 持込修理の対象商品を直接修理窓口へ送付した場合の送料等はお客様の負担となります。また、出張修理等を行った場合には、出張料はお客様の負担となります。
5. 本書は日本国内においてのみ有効です。
6. 本書は再発行いたしませんので大切に保管してください。
7. お近くの修理ご相談窓口は取扱説明書の保証とアフターサービス欄をご参照ください。  
(ご相談窓口一覧表を同梱の場合)  
お近くのご相談窓口は同梱別紙の一覧表をご参照ください。

## 修理メモ

- ※ お客様にご記入いただいた個人情報 (保証書控) は、保証期間内の無料修理対応及びその後の安全点検活動のために利用させていただく場合がございますのでご了承ください。
- ※ この保証書は、本書に明示した期間、条件のもとにおいて無料修理をお約束するものです。従ってこの保証書によって、保証書を発行している者 (保証責任者)、及びそれ以外の事業者に対するお客様の法律上の権利を制限するものではありませんので、保証期間経過後の修理についてご不明の場合は、お買い上げの販売店またはお近くの修理ご相談窓口にお問い合わせください。
- ※ 保証期間経過後の修理や補修用性能部品の保有期間については取扱説明書の「保証とアフターサービス」をご覧ください。
- ※ This warranty is valid only in Japan.

# Panasonic

持込修理

## メンズシェーバー 保証書

本書はお買い上げの日から下記期間中故障が発生した場合には  
本書裏面記載内容で無料修理を行うことをお約束するものです。  
ご記入いただきました個人情報の利用目的は本書裏面に記載し  
ております。お客様の個人情報に関するお問い合わせは、お買い  
上げの販売店にご連絡ください。詳細は裏面をご参照ください。

品番	ES-LV9B・ES-CLV9B		
保証期間	お買い上げ日から <b>本体1年間</b> (ただし、刃・専用オイル・専用洗淨剤は除く)		
※ お買い上げ日	年 月 日		
※ お客様	<div>ご住所 お名前 電 話 (                      )                      -                      様</div> <div>見 本</div>		
※ 販売店	住所・販売店名  電 話 (                      )                      -		

パナソニック株式会社

ビューティ・リビング事業部

〒525-8555 滋賀県草津市野路東2丁目3番1-2号 TEL (077) 563-5211

ご販売店様へ ※印欄は必ず記入してお渡してください。