

付属フロッピーディスク「追加プログラム1」用

# 追加説明マニュアル

このマニュアルでは、以下の内容を説明します。

Windows® 2000 Professional / XP Professional / XP Home Edition 用デバイスドライバのインストール/アンインストール方法

Windows® 2000 Professional / XP Professional / XP Home Edition / 98 / Me 用アプリケーションのインストール/アンインストール方法と追加機能説明  
(CD-ROMに収められたアプリケーションのバージョンアップ版です)

#### Windows® 2000 Professional / XP Professional / XP Home Edition

デバイスドライバのインストール.....	3
デバイスドライバのアンインストール.....	5

#### Windows® 2000 Professional / XP Professional / XP Home Edition / 98 / Me

アプリケーションのインストール.....	6
アプリケーションのアンインストール.....	7
追加機能説明.....	裏表紙

対応OS	日本語版 Windows® 98, Windows® Me, Windows® 2000 Professional, Windows® XP Professional, Windows® XP Home Edition	
推奨パソコン	機種	DOS/Vパソコン、PC98-NXシリーズパソコンでUSBポートを搭載した機種
	CPU	Pentium® 333MHz相当以上
	メモリ	64Mバイト以上 (OSがWindows® 2000/XPの場合は128Mバイト以上を推奨)
	ハードディスク 空き容量	30Mバイト以上の空き容量 (インストール時) 約1分のWAVファイルで10Mバイト (WAVファイル変換後の容量)
対応インターフェイス	USB	

USB搭載の全てのパソコンでの動作を保証するものではありません。また、USBハブ経由の接続については、動作保証いたしかねます。

# 使用上のご注意

## 1. デバイスドライバのインストールについて

Windows® 98へのインストールは取扱説明書 (セットアップ用) の8～13ページの手順で正しく行ってください。

Windows® Meへのインストールは別紙の説明書の手順で正しく行ってください。

Windows® 2000 Professional、Windows® XP Professional、Windows® XP Home Editionへのインストールはこの冊子の該当ページの手順で正しく行ってください。

(正しく行われない場合、インストールが不完全になる場合があります)

## 2. アプリケーションのインストールについて

インストール時に [アプリケーションの実行] が表示された場合は、このボタンをクリックしてください。

インストールの完了ダイアログが表示されない場合は、背景画面をクリックしてみてください。

## 3. CD-ROM上の取扱説明書 (機能説明用) の起動について

(取扱説明書 (セットアップ用) 15ページ右下の2項参照)

“取扱説明書.pdf”をダブルクリックしても取扱説明書が表示されない場合は、パソコンを再起動してください。

再起動後にデスクトップの [Acrobat Reader 4.0] アイコンをダブルクリックして Adobe® Acrobat Reader® を起動し、[ファイル (F)] の [開く (O)] から付属のCD-ROMの [BGM GENERATOR] フォルダの “取扱説明書.pdf” を開いてください。

Adobe、Acrobat ReaderはAdobe Systems Incorporated の商標です。

## 4. 禁止事項について

本製品は、営利・非営利を問わず使用できますが、下記に該当する行為は禁じます。

本製品中に含まれている音楽データおよびソフトウェアプログラムそのものを本製品から分離もしくは複製して、またはそれら音楽データ、ソフトウェアプログラムを利用して作成された音楽を映像・画像 (インターネットのホームページ含む) と分離して独立の取引対象として、頒布 (販売、賃貸、無償配布、貸与など) したり、公衆送信 (インターネットのホームページや放送などを利用した送信) などを利用して頒布することは、営利、非営利を問わずできません。また、本製品の販売の妨げになるような使用はできません。

公序良俗に反する目的での使用や、名誉毀損、その他法律に反する使用はできません。

上記禁止事項のいずれかに違反された場合、弊社はいつでも使用を差し止めることができます。

上記禁止事項に該当するか否かの判断がつかない場合は、弊社までご相談ください。

## 5. 著作権について

本製品中に含まれている音楽データおよびソフトウェアプログラムの全ての著作権は、弊社および弊社へのライセンス許諾者が所有します。

第三者が作成したスタンダードMIDIファイルデータや、「ゆめカラ」のカラオケ曲データを使用して作成したBGMは、個人で楽しむ目的のみに使用できます。個人で楽しむ以外の目的で使用する場合には、権利者の許諾が必要です。

「ゆめカラ」は、松下電器産業株式会社がインターネットを通じて、カラオケの曲データを配信する通信カラオケサービスです。

## 6. 免責について

本製品中に含まれている音楽データおよびソフトウェアプログラムを使用した場合に発生した損害や不利益については、弊社は一切の責任を負いません。

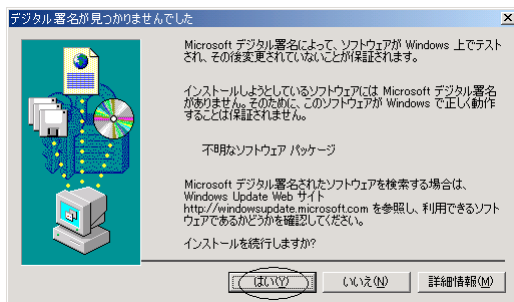
# デバイスドライバのインストール

インストール時は、「Administrator (Windows 2000)」「コンピュータの管理者 (Windows XP)」でパソコンにログオンしてください。

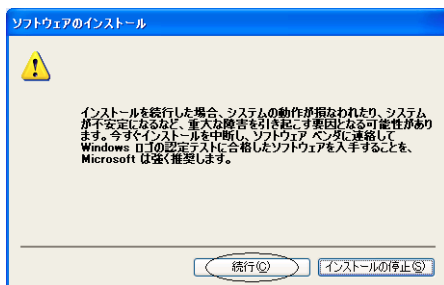
**ご注意** インストールを始める前には、本体をUSBケーブルでパソコンに接続しないでください。

- 1 パソコンを起動する。
- 2 付属の「追加プログラム1」ディスクをドライブに入れる。
- 3 「追加プログラム1」ディスクの中の「setup.exe」を実行する。
- 4 「Install USB Driver」が表示されるので、「はい」ボタンを押す。

マイクロソフトのデジタル署名やロゴ認定テストに関するメッセージが表示された場合でも、インストールを続行してください。



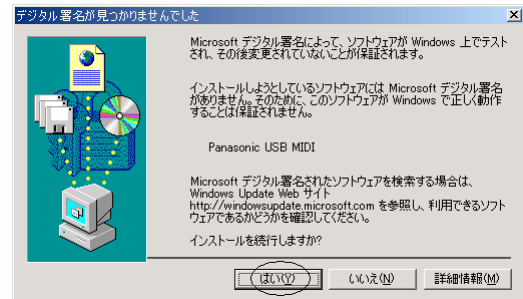
(2000)



(XP)

- 5 「SETUP Completed」が表示されるので、「OK」ボタンを押す。
- 6 本体をパソコンとUSBケーブルで接続し、本体の電源を入れる。
- 7 ドライバが自動的にインストールされる。

マイクロソフトのデジタル署名やロゴ認定テストに関するメッセージが表示された場合でも、インストールを続行してください。



- 8 インストール終了のメッセージが表示される。

Windows 2000の場合は、「完了」ボタンを押してください。

Windows XPの場合は、メッセージのウィンドウは自動的に閉じます。

- 9 再起動が要求された場合は、パソコンを再起動する。

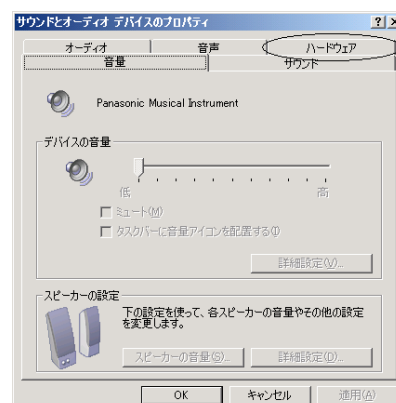
Windows 2000の場合は、以上の手順でインストールは完了です。

Windows XPの場合、以下の手順でドライバの更新を行ってください。

- 10 「スタート」ボタンを押し、「コントロールパネル」を開き、「サウンドとオーディオデバイス」を開く。

「サウンドとオーディオデバイス」が表示されていない場合は、「サウンド、音声、およびオーディオデバイス」を選択してから「サウンドとオーディオデバイス」を開いてください。

- 11 「ハードウェア」タブを選択する。



## デバイスドライバのインストール

- 12** デバイス欄に「Panasonic USB MIDI」が表示されていない場合は、以下の手順を実行する。



「Panasonic USB MIDI」が表示されている場合は、インストールは完了していますので、以下の手順は不要です。

- 13** 「USBオーディオデバイス」が2つ表示されているので、その内の下側を選び、「プロパティ」ボタンを押す。



- 14** 「ドライバ」タブを選び、「ドライバの更新」ボタンを押す。

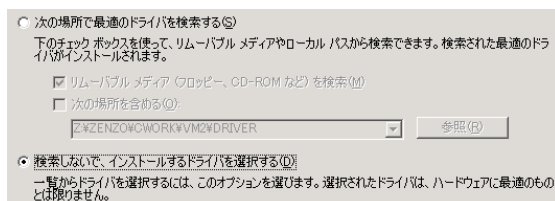
- 15** 「一覧または特定の場所からインストールする」を選択する。

- 16** 「一覧または特定の場所からインストールする」に表示が変わったことを確認して「次へ」を押す。

- ソフトウェアを自動的にインストールする (推奨) (A)
- 一覧または特定の場所からインストールする (詳細) (S)

- 17** 「検索しないで、インストールするドライバを選択する」を選択する。

- 18** 「検索しないで、インストールするドライバを選択する」に表示が変わったことを確認して「次へ」を押す。

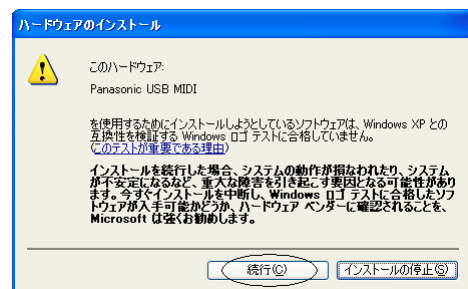


- 19** 「モデル」表示の中の「Panasonic USB MIDI」を選択する。

複数表示される場合は、日付が最も新しいものを選択してください。

- 20** 「次へ」を押す。

マイクロソフトのデジタル署名やロゴ認定テストに関するメッセージが表示された場合は、「続行」ボタンを押す。



- 21** インストール終了のメッセージが表示されるので、「完了」ボタンを押す。

- 22** 「Panasonic USB MIDIのプロパティ」画面を閉じる。

- 23** 再起動が要求された場合は、パソコンを再起動する。

以上でインストールは完了です。

### 使用上のご注意

本体の電源を切ったり、USBケーブルを抜く場合は、タスクバーの「取り外し」アイコン ( ) を押して、「Panasonic USB MIDIを停止します」を選んでから行ってください。

アプリケーションでPanasonic USB MIDIを使用している場合は、取り外しできませんので、アプリケーションを終了してから取り外してください。

本体の電源を入/切したり、USBケーブルを抜き差しする場合は、10秒以上間隔をあけて行ってください。別のUSBポートに接続し直した場合、手順7以降を再度行う必要があります。

# デバイスドライバのアンインストール

あらかじめ、他のUSB機器は取り外しておいてください。

本体の電源を入れ、パソコンと本体とをUSBケーブルで接続した状態で行ってください。

アンインストール時は、「Administrator (Windows 2000)」「コンピュータの管理者 (Windows XP)」でパソコンにログオンしてください。

- 1 「スタート」ボタンを押し、「コントロールパネル」を開く。

Windows 2000では、「設定」の中に「コントロールパネル」があります。


- 2 「システム」を開く。

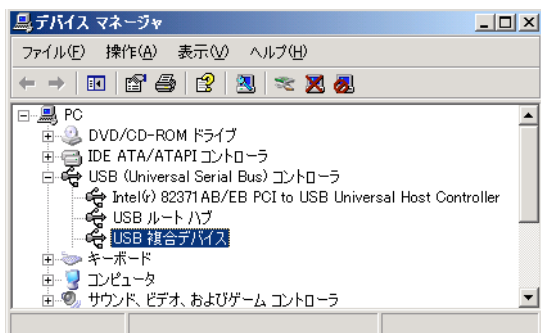
Windows XPで、「システム」が表示されていない場合は、「パフォーマンスとメンテナンス」を選択してから「システム」を開いてください。

- 3 「システムのプロパティ」が開くので、「ハードウェア」タグを選択する。

- 4 「デバイスマネージャ」ボタンを押し。

- 5 「USB (Universal Serial Bus) コントローラ」欄の「+」マークを押し、「-」に変える。

- 6 「USB 複合デバイス」を選択し、削除ボタン(  )を押す。



「USB 複合デバイス」が複数ある場合は、他のUSB機器が接続されています。他のUSB機器を取り外してから行ってください。削除の確認画面が表示されますが、「OK」ボタンを押して削除を実行してください。

- 7 「デバイスマネージャ」画面と「システムのプロパティ」画面を閉じる。

- 8 本体の電源を切り、USBケーブルを取り外す。

以上でアンインストールは完了です。

# アプリケーションのインストール

あらかじめ、ほかのアプリケーションソフトやウイルス検出等の常駐ソフトを終了させておいてください。

**ご注意** デバイスドライバのインストールを先に行っておいてください。

インストール時は、「Administrator (Windows 2000)」「コンピュータの管理者 (Windows XP)」でパソコンにログオンしてください (Windows 98、Windows Meの場合は関係ありません)。

Windows 98、Windows Meで、すでにBGMジェネレーターアプリケーションをインストール済みの場合は、手順6以降を実行してください。

**1** 付属のCD-ROMをパソコンのCD-ROMドライブに入れる。

**2** 「スタート」ボタンを押し、「ファイル名を指定して実行」を選択する。

「ファイル名を指定して実行」のダイアログが表示されます。

**3** 「参照」を押し、CD-ROMドライブのBGM GENERATORフォルダ内のSetup. exeを選択して、「開く」を押し。

**4** 「OK」を押し。

インストーラーが起動します。  
画面に従ってインストールを行ってください。

**5** 「セットアップの完了」画面が表示されたら、「終了」を押し。

画面に従って再起動を行ってください。

**6** 付属の「追加プログラム1」ディスクをフロッピーディスクドライブに入れる。

**7** 「追加プログラム1」ディスクの中の「update. exe」を開く。

**8** 「BGM GENERATORを更新します」と表示されるので、「はい」を押し。

インストーラーが起動します。  
画面に従ってインストールを行ってください。  
Windows 2000/XPの場合、手順4で、インストール中にアプリケーションのインストール先を標準以外の場所に変更した場合は、ここでも同じ場所を指定してしてください。  
インストールが完了したら、ディスクを取り出してください。

## アプリケーションの起動

**1** 「スタート」ボタンを押し、「プログラム」(Windows XPの場合は「すべてのプログラム」)を選択する。

**2** 「プログラム」のメニューから「Panasonic」－「BGM GENERATOR」－「BGM GENERATOR」を選択する。

BGMジェネレーターアプリケーションが起動します。

起動しない場合、本体とパソコンが接続されているかどうか、本体の電源が入っているかどうか、デバイスドライバが正しくインストールされているかどうかを確認してください。

付属CD-ROMの「ゆめカラ」プレーヤーソフトは、Windows® 2000、XPには対応しておりませんので、OSが2000/XPの場合はインストールしないでください。

# アプリケーションのアンインストール

アンインストール時は、「Administrator (Windows 2000)」「コンピュータの管理者 (Windows XP)」でパソコンにログオンしてください (Windows 98、Windows Meの場合は関係ありません)。

## 1 「スタート」ボタンを押し、「コントロールパネル」を開く。

Windows 2000では、「設定」の中に「コントロールパネル」があります。

## 2 「アプリケーションの追加と削除」を開く。

Windows XPでは「プログラムの追加と削除」を開いてください。  
インストール済みのプログラムの一覧が表示されます。

## 3 Windows 2000、XPの場合は、「BGM GENERATOR update」を選択し、削除する。

画面に従ってアンインストールを行ってください。  
Windows 98、Meの場合はこの操作は必要ありません。

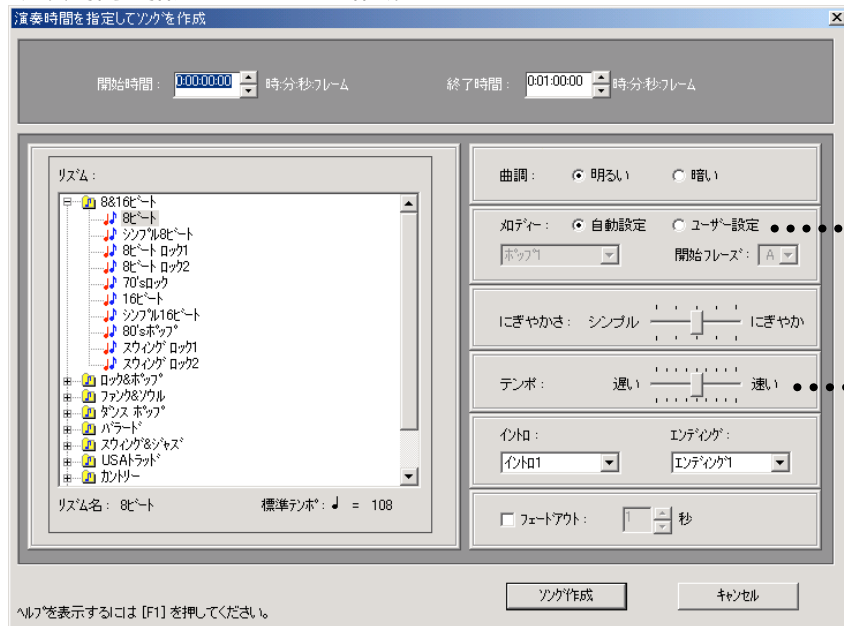
## 4 「BGM GENERATOR」を選択し、削除する。

アンインストール中に「bgmgen10.dll」の削除の確認メッセージが表示される場合がありますが、削除して問題ありませんので、削除を実行してください。  
以上でアンインストールは完了です。

## テンポ設定・メロディー開始フレーズ設定

CD-ROM上の取扱説明書（機能説明用）9～12ページへの追加説明です。

## 「演奏時間を指定してソングを作成」



## テンポ

不自然にならないよう自動調整されます。

開始フレーズ  
メロディーは「フレーズA」と「フレーズB」の繰り返しで構成されています。通常は「フレーズA」から始まりますが、ユーザー設定では「フレーズB」から始めるよう変更することができます。

テンポ：  
リズムの速さを調節します。

メロディー：  
ユーザー設定の際、開始フレーズ（フレーズA/フレーズB）を選べます。

「リアルタイムソング作成」画面でも同様です。