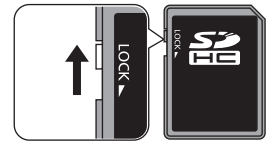


はじめに

- 本書は、CN-LR710DFAを例に説明しています。
- パソコンの画面は、Windows® 8.1の画面を例に説明しています。
- ナビゲーションの操作については、ナビゲーションの取扱説明書をご覧ください。
- 地図SDHCメモリーカードのLockスイッチを、「Lock」状態にしないでください。
(データの書き込みができないため)
- 地図SDHCメモリーカード内のファイルを追加・変更・削除しないでください。
- 動作中は、地図SDHCメモリーカードをパソコンから取り出したり、パソコンの電源を切ったりしないでください。データが破損するおそれがあります。



使用上のお願い

- お使いのパソコンにインストールされているウイルス対策ソフトによっては、地図更新アプリの起動時に警告メッセージが表示される場合があります。そのときは、地図更新アプリをウイルス対策ソフトの監視対象から除外するか、実行を許可してください。詳しくは、お使いのウイルス対策ソフトの説明書をお読みください。
- 地図更新アプリはインターネット通信を行うため、起動時にOSやウイルス対策ソフトによって、インターネットへの接続が禁止されることがあります。インターネット通信を行うために、これを許可してください。

商標について

- SDHCロゴはSD-3C, LLCの商標です。
- Microsoft、Windowsは、米国Microsoft Corporationの米国およびその他の国における登録商標または商標です。

更新のご利用手順

- 1 PC** 地図更新アプリをパソコンにインストールする(初回時のみ) P.3
- 2 PC** 地図データをダウンロードして、地図SDHCメモリーカードに保存する P.5
- 3 ナビ** 更新した地図データをナビゲーションで使用する P.7

地図SDHCメモリーカードの出し入れ

取り出しかた

1 [OPEN]を押して、[DISPLAY OPEN]を選ぶ

- モニターが開きます。

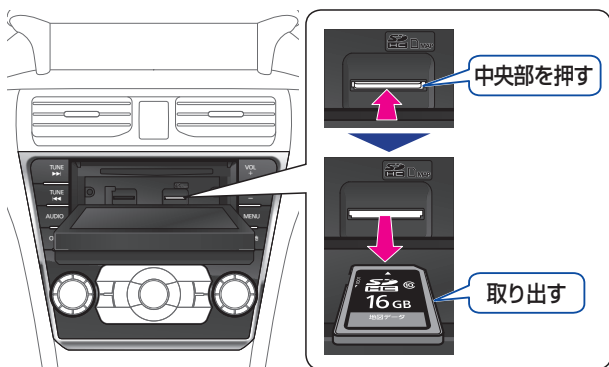
2 パネルを左にスライドさせ、取り外す



3 車のエンジンを切る (ACCをOFFにする)

- モニターが開いたまま、電源が切れます。

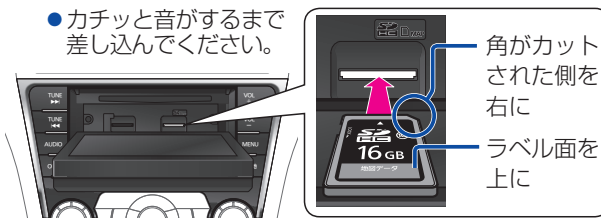
4 地図SDHCメモリーカードを取り出す



挿入のしかた

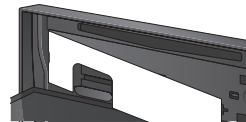
1 左記手順4の状態、地図SDHCメモリーカードを挿入する

- カチッと音がするまで差し込んでください。



2 パネルを本体の左端に合わせ、はめ込む

- パネル裏面の突起を、本体の孔にかみ合わせてください。



3 パネルを右にスライドさせ、取り付ける



お知らせ

- 必ずパネルを取り付けてください。パネルが取り付けられていない状態では、モニターが閉まりません。

4 車のエンジンをかける (ACCをONにする)

5 [確認]を選び、[OPEN]を押す

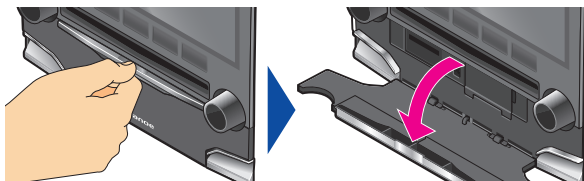
- モニターが開まります。

挿入口のフタの開閉が手動の場合 (例: CN-LR820DFC)

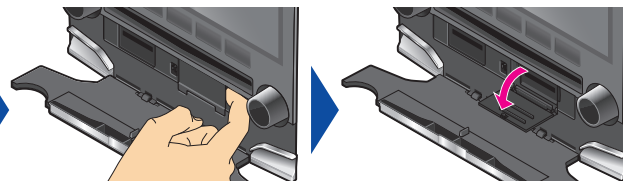
車のエンジンを止めた状態 (ACC OFF) で行ってください。

1 挿入口のフタを開く

① SDメモリーカード挿入口のフタを開ける

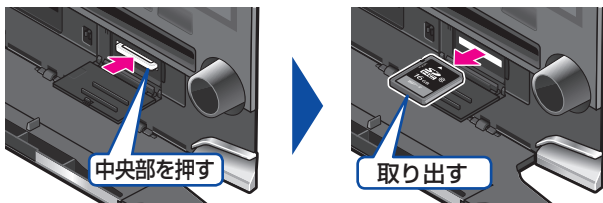


② 地図SDHCメモリーカード挿入口のフタを開ける



2 地図SDHCメモリーカードを出し入れする

取り出しかた



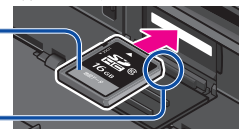
挿入のしかた

奥までまっすぐに挿入する

- カチッと音がするまで差し込んでください。

ラベル面を上

角がカットされた側を右に



3 挿入口のフタを閉める

- ① 地図SDHCメモリーカード挿入口のフタを閉める
- ② SDメモリーカード挿入口のフタを閉める

お願い

- 必ず地図SDHCメモリーカード挿入口のフタを閉めてから、SDメモリーカード挿入口のフタを閉めてください。地図SDHCメモリーカード挿入口のフタが開いたままSDメモリーカード挿入口のフタを閉めると、フタが破損する場合があります。

1 PC 地図更新アプリをパソコンにインストールする (初回時のみ)

1 地図SDHCメモリーカードをナビゲーションから取り出し、パソコンに挿入する

- 地図SDHCメモリーカードの取り出しかた→P.2

2 地図更新アプリのダウンロードページにアクセスし、**上記の利用規約に同意してダウンロード**をクリックする

- 利用規約を必ずお読みいただき、内容についてご同意いただいたうえでクリックしてください。

3 保存したいフォルダを選び、**保存**をクリックする

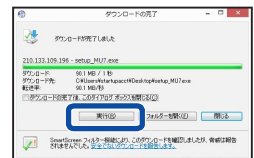
- 選んだフォルダにインストーラーがダウンロードされます。

お知らせ

- ダウンロードの時間は、インターネットの回線やパソコンによって異なります。

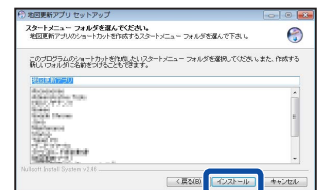
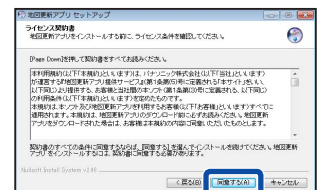
4 実行をクリックする

- 右の画面が表示されない場合は、直接「setup_MU7.exe」を実行してください。
- セキュリティの警告メッセージが表示された場合は、**実行**をクリックしてください。
- 「ユーザーアカウント制限」の画面が表示された場合は、**はい(Y)**をクリックしてください。

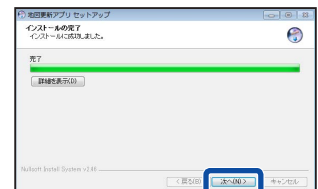


5 次へ(N)> ▶ 同意する(A) ▶ **インストール**をクリックする

- ライセンス契約書を必ずお読みいただき、内容についてご確認いただいたうえでインストールしてください。
- 地図更新アプリのインストールを開始し、インストールの状況が表示されます。



6 インストールが完了したら、**次へ(N)>**をクリックする



7 完了(F)をクリックする

- 地図更新アプリのインストールが完了します。

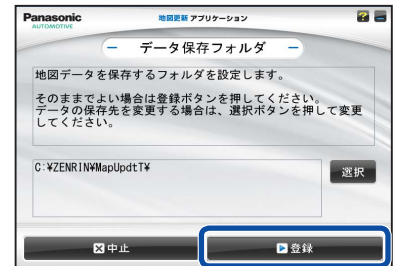


インストールが完了すると、自動的にアプリが起動し、データ保存フォルダ設定画面が表示されます。(P.4へつづく)

(P.3よりつづき)

8 地図データを保存するフォルダを確認し、**登録**をクリックする

- 保存先を変更する場合は、**選択**をクリックしてフォルダを変更してください。
- 「ユーザーアカウント制限」の画面が表示された場合は、**はい(Y)**をクリックしてください。
- 地図更新アプリのバージョンアップを促す画面が表示された場合は→下記
- 通信に失敗した場合には、インターネットの接続を確認してください。(プロキシ経由の場合にはプロキシ設定をしてください。)



9 **完了**をクリックする

- ホーム画面が表示されます。

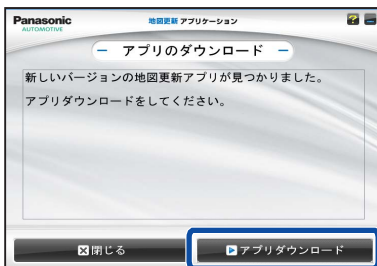


ホーム画面

- アプリを終了する場合は、**終了**をクリックしてください。
- 地図データをダウンロードする場合は→P.5 手順3



地図更新アプリをバージョンアップするには



新しいバージョンの地図更新アプリがリリースされている場合は、アプリ起動時にお知らせが表示されます。
必ず最新のアプリを使用して地図更新してください。

- ① **アプリダウンロード**をクリックする
 - ダウンロードが開始されます。
 - ダウンロードが終了すると、地図更新アプリを終了して、インストーラーが起動します。
- ② インストールする (P.3 手順5)

1 地図SDHCメモリーカードをナビゲーションから取り出し、パソコンに挿入する

- 地図SDHCメモリーカードの取り出しかた→P.2
- 地図SDHCメモリーカードのLockスイッチを解除してご利用ください。→P.1

2 右のアイコンをダブルクリックして起動する

- 地図更新アプリのバージョンアップを促す画面が表示された場合は→P.4



3 地図ダウンロードをクリックする

- 通信が開始されますので、しばらくお待ちください。

お知らせ

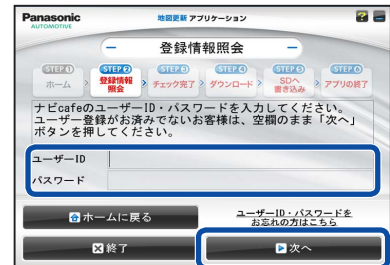
- **設定** をクリックすると、データ保存フォルダの変更や、プロキシの設定ができます。



4 ナビcafeへのユーザー登録がお済みでない場合

ユーザーID(メールアドレス)、パスワードを空欄のまま、**次へ**をクリックする

- **新規ユーザー登録** をクリックするとブラウザが起動して、ナビcafeサイトが表示されます。
ナビcafeで、ナビゲーションの登録とユーザー登録を行ってください。
- 登録が完了したら、**戻る** をクリックして前の画面に戻ってください。
ユーザーID(メールアドレス)、パスワードを入力して、**次へ** をクリックすると地図データのダウンロード画面が表示されます。



※ この画面が表示されない機種もあります。

ナビcafeへのユーザー登録がお済みで ナビゲーション登録がお済みでない場合

ユーザーID(メールアドレス)、パスワードを入力して、**次へ**をクリックする

- **新規ナビ追加登録** をクリックするとブラウザが起動して、ナビcafeサイトが表示されます。
ナビcafeにログインしてナビゲーションの追加登録を行ってください。
- ナビゲーションの追加登録が完了したら、**戻る** をクリックして前の画面に戻ってください。
再度 **次へ** をクリックすると地図データのダウンロード画面が表示されます。

ナビcafeへのユーザー登録と ナビゲーション登録がお済みの場合

ユーザーID(メールアドレス)、パスワードを入力して、**次へ**をクリックする

- 地図データのダウンロード画面が表示されます。

引き続き、地図データをダウンロードして、地図SDHCメモリーカードに保存してください。(P.6へつづく)

(P.5よりつづき)

5 地図データをダウンロードする

全地図更新の場合

有効期間内に1回限りご利用可能です

- ① 全更新(道路/索引/市街図データ更新)ダウンロードをクリックする
- ② 全更新を行うをクリックする



部分地図更新の場合

道路データ更新ダウンロードをクリックする

お知らせ

- ファイルの容量が大きいため、回線速度によってはダウンロード完了まで数時間かかる場合があります。
- ダウンロード中に地図SDHCメモリーカードを抜かないでください。
- ダウンロードが完了すると、自動的に地図SDHCメモリーカードへの書き込みを開始します。
- 「必ずお読みください」の画面が表示された場合は、注意文を最後までお読みいただき「次へ」をクリックしてください。そのあと、使用許諾契約を確認し、「更新の条件に同意する」をクリックしてください。

ダウンロード中

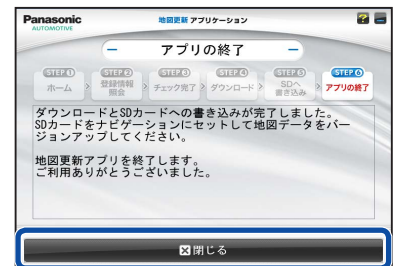


地図SDHCメモリーカードへ書き込み中



6 地図SDHCメモリーカードへの書き込みが完了したら、閉じるをクリックする

- 地図更新アプリを終了します。
- パソコンから地図SDHCメモリーカードを取り出してください。



3 ナビ 更新した地図データをナビゲーションで使用する

必ず、安全な場所に停車し、パーキングブレーキをかけた状態で行ってください。

1 更新した地図SDHCメモリーカードをナビゲーションに挿入する

- 地図SDHCメモリーカードの挿入のしかた→P.2

2 車のエンジンをかける (ACCをONにする)

- ナビゲーションの電源が入り、バージョンアップ画面が表示されます。

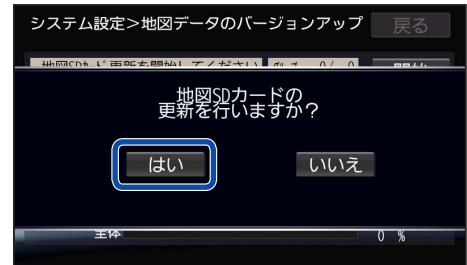
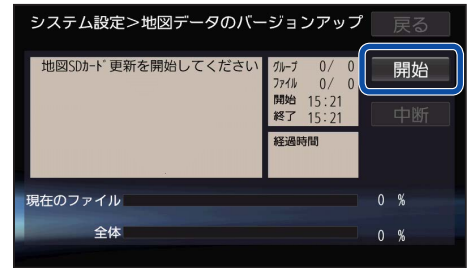
3 開始 ▶ はい を選ぶ

- バージョンアップを開始します。

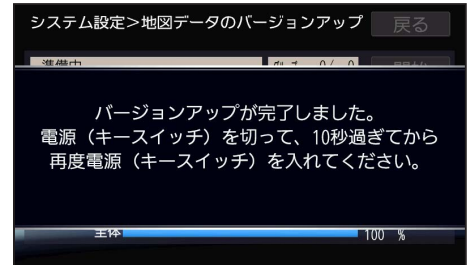
お知らせ

- ソフトウェアも更新される場合があります。画面の指示に従って操作してください。

バージョンアップ中は車のエンジンを切らないで (ACC OFF にしないで) ください。故障の原因となります。



- 画面にバージョンアップ完了メッセージが表示されたら、バージョンアップ完了です。車のエンジンを切って (ACC OFF)、約10秒過ぎてから、再度エンジンをかけてください (ACC ON)。

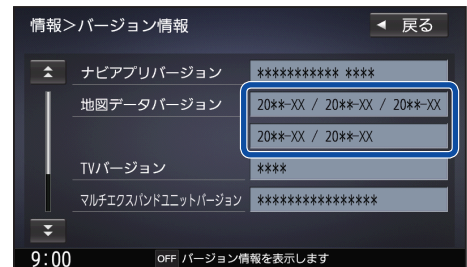


地図データバージョンを確認する

1 ナビゲーションのツートップメニューから、情報・設定 ▶ 情報 ▶ バージョン情報 を選ぶ

2 地図データバージョンを確認する

- 当社サイトに掲載されているプログラムバージョンと同じであることを確認してください。



お知らせ

- 地図データバージョン (20 ** -XX) の -XX に表示される数字は、地図の更新月ではありません。更新の時にカウントアップされる通し番号です。