

# 地図更新 その1 スマートフォンによる地図更新の手順詳細

※スマートフォンを使って更新できるのは「部分地図更新」です。

## 事前準備

オリジナル9型ナビゲーション  
MZ609927NP(MM222D-LM)

●本紙に掲載の操作手順、画面などは予告なく変わることがあります。実際の操作でこの手順書と異なる場合は、HP( [https://panasonic.jp/car/navi/genuine/mitsubishi\\_jyunei.html](https://panasonic.jp/car/navi/genuine/mitsubishi_jyunei.html) )から最新の手順書をご入手ください。

●画像やイラストはイメージであり、スマートフォンのソフトウェアバージョンなどにより実際と異なる場合があります。スマートフォンやナビゲーションの操作方法は、各々の取扱説明書をご参照ください。

### 地図更新の概要と手順

本紙はスマートフォン専用アプリ「ナビアップS」を使用してナビゲーションの地図データを更新するための手順書です。「ナビアップS」は、対応するナビゲーションの地図データやソフトウェアのバージョンアップを行うための専用アプリです。



### 部分地図更新 最長3年間無料

- 道路地図 ●案内画面
- 音声案内 ●施設検索データ
- データは2か月毎更新
- ※施設検索データのみ4か月毎
- 利用可能期間：使用開始日から最長3年間

- 事前準備
- STEP 1 スマートフォンに専用アプリ「ナビアップS」をインストールする
  - STEP 2 スマートフォンとナビゲーションをWi-Fi接続する
  - STEP 3 専用アプリ「ナビアップS」でユーザー登録する (Wi-Fi接続したナビゲーションから情報が取得されます)

- 地図更新
- STEP 4 地図更新データをスマートフォンにダウンロードする
  - STEP 5 地図更新データをナビゲーションへ転送する
  - STEP 6 ナビゲーションの地図データを更新する
  - STEP 7 更新された地図のバージョンを確認する

## STEP 1 スマートフォンに専用アプリ「ナビアップS」をインストールする

専用アプリ「ナビアップS」  
対応OS：Android™ 9.0以降  
iOS 13以降

ダウンロードはこちらからのQRコード

●更新データのダウンロードにはスマートフォン上に次の空き領域が必要になる場合があります。  
・最大約3.3 GB (24か月空けて更新を行った場合)

## GPS受信状態にする必要があります。

車の電源をONにしてナビゲーションを起動して、GPSを受信してください。

- GPSを受信すると、地図画面の左上に表示されている方位マークの背景が赤から白に変わります。
- GPSが受信できない場合、屋外の電波をさえぎる障害物のない、見晴らしの良い場所に移動して受信してください。

## STEP 2 スマートフォンとナビゲーションをWi-Fi®接続する

スマートフォンのキャリアや契約プランによって、Wi-Fiテザリングのご利用には事前のお申込みが必要となり、有料となる場合もあります。

iPhoneの場合 [設定]を選択 → [インターネット共有]を選択 → [ほかの人の接続を許可]をON → ナビゲーション側の操作

Androidの場合 [設定]を選択 → [ネットワークとインターネット]を選択 → [Wi-Fiテザリング]を選択 → [Wi-Fiテザリング]をONにする

ナビゲーション側の操作

[ナビゲーション本体の「メニュー」]を選択 → [情報・設定]を選択 → [スマートフォン接続設定]を選択 → [Wi-Fi設定]を選択 → Wi-FiテザリングONにしたネットワークを選択

[パスワード]を入力して、右下のチェックアイコンを選択 → [接続]を選択 → 接続できると「接続済み」と表示

## STEP 3 専用アプリ「ナビアップS」でユーザー登録する

(Wi-Fi接続したナビゲーションから情報が取得されます)

専用アプリ「ナビアップS」を起動

データのアクセス確認が表示されるので、[許可]を選択

利用規約が表示されたら、画面最下部の[承諾]を選択

[「できること」]の画面が表示されたら、右から左へフリック

ご自身のナビcafe登録状態を選択

登録状態に応じたチュートリアル(操作の流れ)を読み進む

[ユーザー新規登録]を選択

ナビゲーションをGPS受信状態にします

ナビゲーション本体の「メニュー」を選択 → [情報・設定]を選択 → [システム情報・設定]を選択 → [ソフトウェア・地図更新]を選択 → スマートフォンアプリとの接続を[ON]に → [OK]を選択

ナビゲーションとWi-Fi接続されていることを確認して、[開始]を選択

新規ユーザー登録画面が表示されたら[同意して次へ]を選択

[お買い上げ日付]を入力後[ユーザー情報登録へ]を選択

ユーザー情報を入力して、[ユーザー情報登録確認へ]ボタンを選択

登録情報を確認後

[ユーザー情報登録完了]を選択

登録完了画面が表示されるので、[利用開始]を選択

[確認]を選択

登録したメールアドレスとパスワードを入力してサインインを選択

サインイン後にナビゲーション情報を取得して、準備完了

ここで登録いただいた・メールアドレス (ナビcafeのユーザーIDとなります) ・パスワード は、ナビcafeへのサインイン時に必要となります。

●Androidは、Google LLCの商標です。 ●iPhoneは、米国および他の国々で登録されたApple Inc.の商標です。 ●[Wi-Fi]はWi-Fi Allianceの登録商標です。 ●記載内容は2022年7月現在のものです。

### STEP 4 地図更新データをスマートフォンにダウンロードする

STEP3でサインアウトした時や「ナビアップS」の再インストール、スマートフォンの買い換えなどを実施した場合、ナビゲーション側の情報を取得するため、地図更新データのダウンロード前にナビゲーションとのWi-Fi接続が必要になります。



ナビゲーションの電源を入れてGPS受信状態にして、スマートフォンとWi-Fiテザリングで接続します。(STEP2参照)

事前準備  
手順Aを参照  
手順A

自宅や公衆無線LANなどとWi-Fi接続してください

- 専用アプリの初期設定では「ダウンロードをWi-Fi接続中のみ許可する」の設定が「有効」になっています。設定を「無効」にした場合、パケット代がかかる可能性があります。
- スマートフォン上に次の空き領域が必要になることがあります。
  - ・最大約3.3 GB(24か月空けて更新を行った場合)
- 機種によってはテザリングをOFFにする必要があります。



### STEP 5 地図更新データをナビゲーションへ転送する

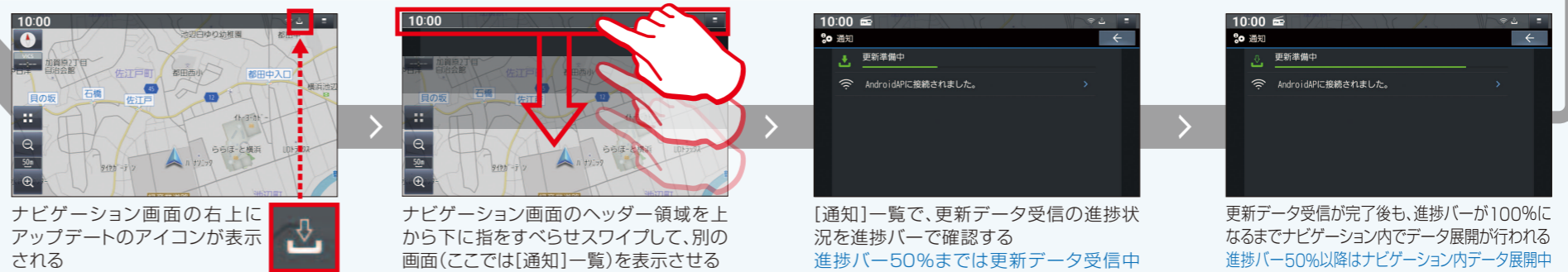
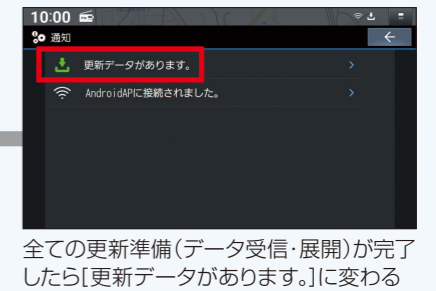
ナビゲーションの電源を入れてGPS受信状態にして、スマートフォンとWi-Fiテザリングで接続します。(STEP2参照)

※STEP4終了後「ナビアップS」をサインアウトした場合、再び専用アプリを起動(STEP4冒頭参照)してサインインしてください。

事前準備  
手順Aを参照  
手順A

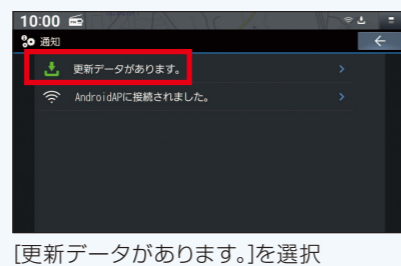


スマートフォンの操作はこれで終了です。



### STEP 6 ナビゲーションの地図データを更新する

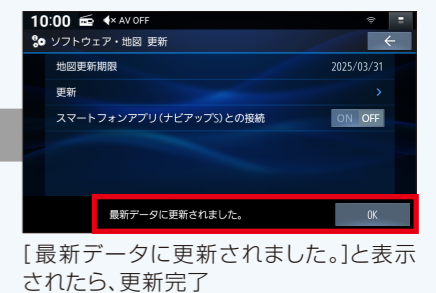
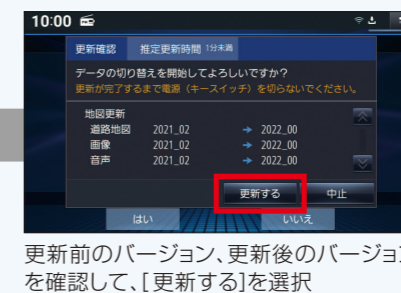
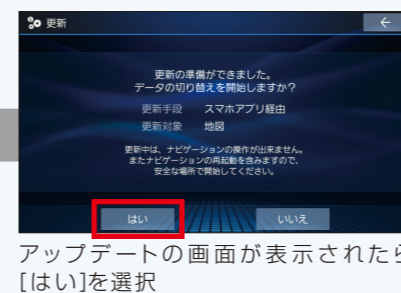
- 更新中にナビゲーションが再起動する場合があります。
- 更新に要する時間は、更新対象により異なります(1分~3分程度)。
- 更新中は、ナビゲーションを操作できません。
- ナビゲーションで更新中は車両電源(ACC)を切らないください。更新が途中でできなくなる可能性があります。



情報・設定から更新用の画面への遷移方法  
[情報・設定]を選択→[システム情報・設定]を選択→[ソフトウェア・地図更新]を選択→[更新]を選択する

または

※どちらの方法からでも次の画面は同じです。



### STEP 7 更新された地図のバージョンを確認する

