



レコーダーリンクを利用するまでの操作手順

●ご利用時には通信費用がかかりお客様の負担となります。

●本紙に掲載の操作手順、画面などは、予告なく変わることがあります。実際の操作でこの手順書と異なる場合は、HP< <https://www.digion.com/sites/recorder-link/> >から最新の手順書をご入手ください。



自宅

STEP 1

専用アプリをダウンロード
専用アプリ「DiXiM Play for レコーダーリンク」をスマートフォンにインストールします。



STEP 2

専用アプリにレコーダーを登録
インストールした専用アプリを起動させ、スマートフォンにレコーダーを登録します。



車内

STEP 3

専用アプリにナビゲーションを登録
専用アプリをインストールしたスマートフォンにナビゲーションを登録します。



STEP 4

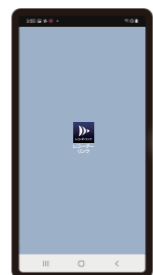
スマートフォンとナビゲーションを接続して完了
スマートフォンのデザリングで、自宅のレコーダーに録りためた録画番組をナビゲーション画面で再生。



STEP 1 専用アプリをダウンロード 自宅

ご自宅でスマートフォンに専用アプリ「DiXiM Play for レコーダーリンク」をインストールします。

[対応OS] iOS:14.8以降、
Android™: 5.0以降
※対応OSバージョンは、今後、変更される場合があります。



専用アプリ「DiXiM Play for レコーダーリンク」のダウンロードはこちらから



※専用アプリのダウンロード容量は、約10 MB~20 MBです。

STEP 2 専用アプリにレコーダーを登録 自宅

- 事前にレコーダーのホームネットワーク機能を使えるようにします。 ※接続の仕方については、レコーダーに付属の取扱説明書をご参照ください。
- スマートフォンをご自宅のWi-Fiに接続してください。
- レコーダーとスマートフォンは、必ず同じネットワークに接続してください。



専用アプリ「DiXiM Play for レコーダーリンク」を起動

「自宅でレコーダーを登録」を選択

表示された自宅のレコーダー名を選択 ※レコーダーの機種によってはレコーダー側を受け入れ画面にする必要があります。

「利用規約に同意する」にチェックを入れ、「登録」を選択

レコーダーが「登録済み」になっていることを確認

最初の画面に戻り、「自宅でレコーダー」になっていることを確認

- レコーダーはパナソニック製、シャープ製、東芝製に対応、NAS(Network Attached Storage)はアイ・オー・データ機器製、バッファロー製に対応しています。(機種によって非対応の製品もあります)対応レコーダー、対応NAS、対応コンテンツは <<https://www.digion.com/sites/recorder-link/>>をご参照ください。
- BS、CS放送などの視聴には別途、契約が必要です。レコーダーによっては対応していないコンテンツがあります。

「対応レコーダー」「対応NAS」「対応コンテンツ」はこちらから→



STEP 3-① 専用アプリにナビゲーションを登録 Bluetoothに接続する 車内

●スマートフォンとナビゲーションの登録にはBluetooth接続、Wi-Fi接続の両方が必要です。

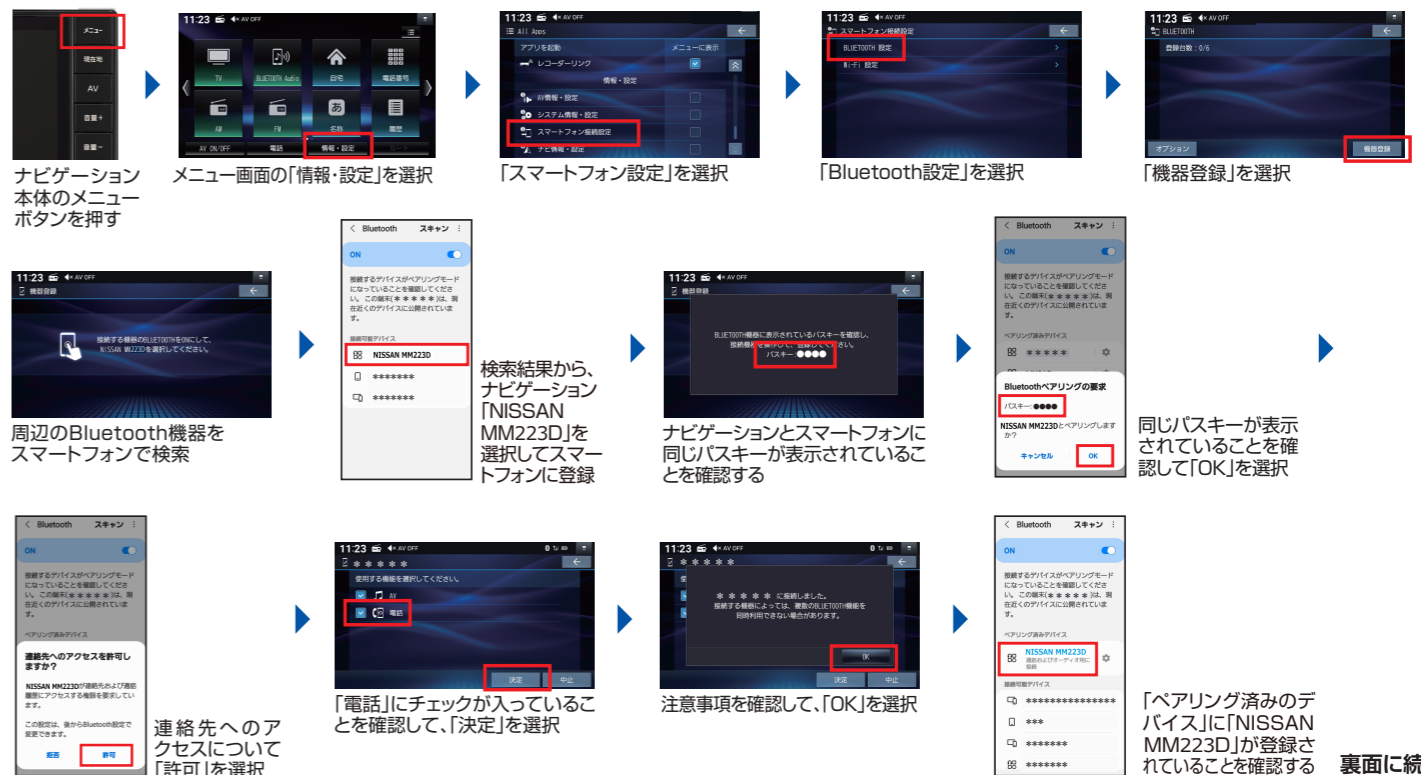
◎【Bluetooth接続】最初にスマートフォンを操作



iPhoneの場合

「設定」を選択→「Bluetooth」を選択→「Bluetooth」のトグルボタンを「ON」→ここからはナビゲーションの設定を行います。ナビを設定→周辺のBluetooth機器をスマートフォンで検索→検索結果から「NISSAN MM223D」を選択。これ以降の手順は、下記のAndroidと同じです。

◎【Bluetooth接続】次にナビゲーションを操作



ナビゲーション本体のメニューボタンを押す

メニュー画面の「情報・設定」を選択

「スマートフォン設定」を選択

「Bluetooth設定」を選択

「機器登録」を選択

周辺のBluetooth機器をスマートフォンで検索

検索結果から、ナビゲーション「NISSAN MM223D」を選択してスマートフォンに登録

ナビゲーションとスマートフォンに同じパスキーが表示されていることを確認する

同じパスキーが表示されていることを確認して「OK」を選択

「電話」にチェックが入っていることを確認して、「決定」を選択

注意事項を確認して、「OK」を選択

「ペアリング済みのデバイス」に「NISSAN MM223D」が登録されていることを確認する

裏面に続く→



レコーダーリンクを利用するまでの操作手順

STEP 3-**<2>** 専用アプリにナビゲーションを登録 Wi-Fiに接続する **車内**

◎【Wi-Fi接続】最初にスマートフォンのWi-Fiテザリング機能を設定する(Androidの場合)



iPhoneの場合 「設定」を選択→「インターネット共有」を選択→「ほかの人の接続を許可」をON→アクセスポイントのパスワードを確認→ナビゲーションの操作へ

●Wi-Fiテザリングとは、スマートフォンのデータ通信を利用して、外出先などでスマートフォンを経由してインターネット接続する機能です。テザリングのご利用には、携帯会社に事前のお申し込みが必要となり、利用料金は有料の場合があります。(キャリアや契約によって異なります)

◎【Wi-Fi接続】次にナビゲーションをスマートフォンとWi-Fi接続する



●自宅のレコーダーまたはナビゲーションと接続しているインターネットの回線速度が十分でない場合や、ナビゲーションに時刻情報が必要なため、地下駐車場などGPSが受信されにくい場所では、コンテンツを再生できないことがあります。【推奨速度】自宅(レコーダーの接続)のインターネット回線・上り速度:6Mbps以上/外出先(スマートフォン)のインターネット回線・上り速度:1Mbps以上・下り速度:3Mbps以上 ●通信費はおお客様のご負担となります。

●走行中はナビゲーションで映像を見ることはできません。

STEP 3-**<3>** 専用アプリにナビゲーションを登録 ナビゲーションを登録する **車内**

◎最初にナビゲーションを操作



◎次にスマートフォン(専用アプリ)を操作



STEP 4 スマートフォンとナビゲーションを接続 **車内**



●通信状況によっては時間がかかる場合があります。●自宅のレコーダーの電源が切れている場合、レコーダーの電源入に時間がかかるため、再度アクセスが必要になる事があります。

レコーダーリンクで映像を再生



●レコーダーリンクをご利用いただくには、インターネットに接続したスマートフォンとナビゲーションをBluetooth接続、Wi-Fiテザリング接続の両方で接続する必要があります。

●レコーダーとスマートフォンの登録には、3ヶ月の登録期限があります。期限が近付くとナビゲーションでお知らせします。スマートフォンが自宅のレコーダーと同じネットワークにWi-Fi接続された状態で、「DiXiM Play for レコーダーリンク」の専用アプリを起動していただくと、自動で登録期限の更新処理が行われます。手動操作でも登録期限の更新は可能です。