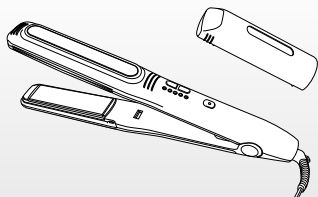


取扱説明書

ストレートアイロン マルチ 家庭用

品番 EH-HW12・EH-HW53
共通取扱説明書



このたびは、パナソニック製品をお買い上げいただき、まことにありがとうございます。

- 取扱説明書をよくお読みのうえ、正しく安全にお使いください。
- ご使用前に「安全上のご注意」(3～6ページ)を必ずお読みください。
- 保証書は「お買い上げ日・販売店名」などの記入を確かめ、取扱説明書とともに大切に保管してください。
- この取扱説明書は、EH-HW12・EH-HW53共通です。

もくじ

よくあるご質問	2
安全上のご注意	3
各部のなまえ	7
お使いになる前の準備	9
使いかた	11
スタイリングのしかた	14
・ストレートヘア	
・カールヘア	
・ふんわりトップ (EH-HW53のみ)	
きれいにスタイリングできないときは?	21
お手入れのしかた	23
海外でのご使用について	24
定期確認のお願い	26
修理を依頼される前に	27
定格・仕様	28
保証とアフターサービス	30
保証書	裏表紙

パナソニックの会員サイト「CLUB Panasonic」で「ご愛用者登録」をしてください。(詳しくはP28をご参照)

Panasonic Beauty WEB もチェック!

<http://panasonic.jp/beauty/purchase/>
ホームページでの掲載内容、URL は予告なく変更になる場合がございます。ご了承ください。

よくあるご質問

きれいにスタイリングするには？

カールのつくりかたのポイントがいくつかあります。

P21・22参照

カールを手直すときは？

スタイリング剤や水などで髪を少し湿らせてから、再度、アイロンをお使いください。



後ろ髪の巻きかたは？

無理に後ろで巻こうとせずに、毛束を見る位置まで持ってくるのがポイントです。



自動電源OFF機能はついている？

60分自動電源OFF機能を搭載しています。

使用後に電源を切り忘れたときも自動的に電源OFFになります。

ストレートパーマ、ヘアカラー、ヘアマニキュアのあと、すぐに使ってもいい？

- **ストレートパーマの場合**
パーマをかけて3～4日間は使用しないでください。
- **ヘアカラーの場合**
髪が強くダメージを受けています。2～3日たってから、お使いください。
- **ヘアマニキュアの場合**
色素で器具が汚れやすくなります。2～3日たってから、お使いください。

髪のパサつきを感じる

1回の使用時間が長いと髪が乾燥しやすくなります。髪をブロッキングし、使用時間を短くしましょう。ご使用前に、市販のスタイリング剤をつけるのも効果的です。

海外でも使える？

交流 100～240 V、A-2プラグの国／地域でお使いいただけます。

P24・25参照

安全上のご注意

必ずお守りください

人への危害、財産の損害を防止するため、必ずお守りいただくことを説明しています。

■ 誤った使いかたをしたときに生じる危害や損害の程度を区分して、説明しています。

警告 「死亡や重傷を負うおそれがある内容」です。

注意 「軽傷を負うことや、財産の損害が発生するおそれがある内容」です。

■ お守りいただく内容を次の図記号で説明しています。

してはいけない内容です。

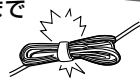
実行しなければならない内容です。

警告

電源プラグや電源コードは



- 電源コードを束ねたままで使用しない
(火災や感電の原因)



- 電源コードを傷めない

傷つける、加工する、無理に曲げる、引っ張る、ねじる、高温部に近づける、重いものを載せる、挟み込む など
(感電、ショートによる火災などの原因)

- 電源プラグや電源コードが傷んでいたり(ひび割れ・中の電線が見えるなど)、熱くなったりするときは使用しない
- コンセントへの差し込みがゆるいときは使用しない
(やけど、感電、ショートによる火災などの原因)
- めくれた手で電源プラグをコンセントから抜き差ししない
(感電やけがの原因)

火災、感電、やけど、けがなどを防ぐために



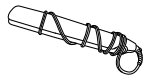
安全上のご注意 (つづき)

警告

電源プラグや電源コードは (つづき)



- 収納時に電源コードを本体に巻きつけない
(電源コードに負荷がかかり断線し、感電やショートによる火災などの原因)



- 電源プラグを抜くときは、電源コードを引っ張らずに必ず電源プラグを持って抜く
(電源コードに負荷がかかり断線し、やけど、感電、ショートによる火災などの原因)
- 使用後は必ず電源スイッチを「OFF」にし、電源プラグをコンセントから抜く (火災ややけどの原因)
- 必ず交流 100 ~ 240 V で使用する
- 定格 10 A 以上のコンセントを単独で使用する
- 電源プラグは、根元まで確実に差し込む
(火災や感電の原因)

異常・故障時には



- 直ちに使用を中止し、電源プラグを抜く
(火災・感電・けがの原因)
- <異常・故障例>
- ・時々電源が切れる・電源コードや電源プラグが異常に熱い
 - ・本体が変形している・こげ臭いにおいがする
- すぐに、販売店へ点検・修理を依頼してください

お手入れは



- 電源プラグにほこりが付着しないように定期的に掃除する
(湿気などで絶縁不良になり、火災の原因)
- 電源プラグを抜き、乾いた布でふいてください

警告

本体は



- 通電したままや、使用後アイロン板が熱い状態で放置しない
(火災、やけど、周囲のものを変色・変形させる原因)
- 引火性のものの近くで使用しない
アルコール、ベンジン、シンナー、スプレー、整髪料、除光液など
(爆発や火災の原因)
- 使用中、本体や毛髪にヘアスプレー、可燃性の整髪料などをかけない
(火災や感電・やけどの原因)
- 絶対に改造・分解・修理しない
(発火や異常動作によるけがの原因)
→修理はお買い上げの販売店にご相談ください
- 水につけたり、浴室や湿気の多い所で使用しない
- 浴室や湿気の多い所に保管したり、水のかかりやすい所、(洗面台の上など)に置かない
(感電や火災の原因)
- めれた手で使用しない
(感電やショートによる火災などの原因)
- 乳幼児の手の届く場所に保管したり、使用させない
(やけど・感電・けがの原因)




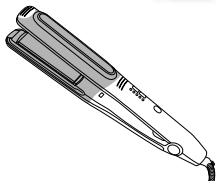
安全上のご注意 (つづき)

⚠ 注意

高温部分にご注意ください



- 高温部を肌（耳やひたい、エリ足など）に触れさせない
- 使用時や使用直後は、部は高温になっているので触れない（やけどの原因）



やけど、けがなどを防ぐために




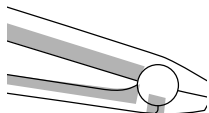
次のことにもご注意ください



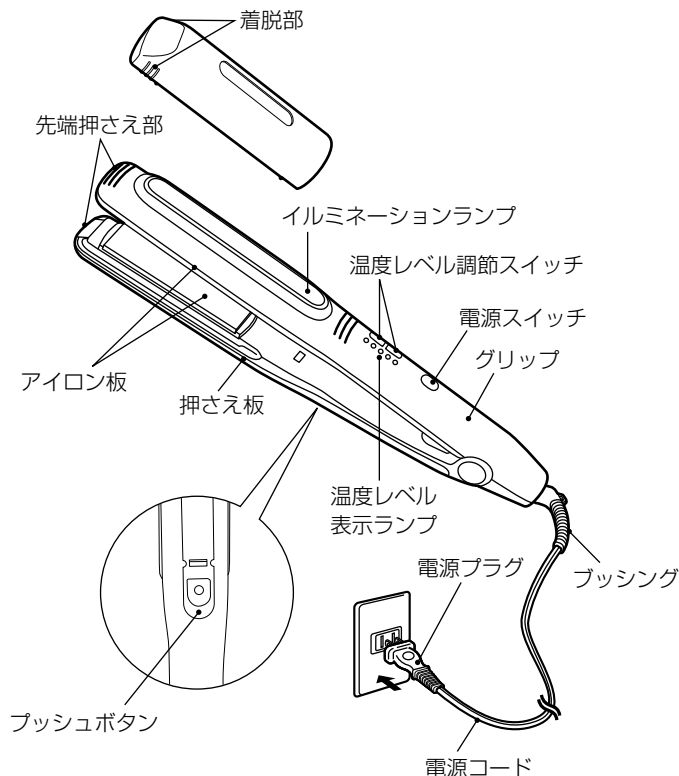
- 電源コードがねじれたままで収納しない（電源コードが断線し、やけど、感電、ショートによる火災などの原因）
- 落としたり、ぶつけたりしない（感電や発火の原因）
- パーマ液を髪につけた状態で使用しない（髪や皮フのトラブルの原因）
- 人の毛髪の手入れ以外に使用しない（ベットなどへの使用はしない）
- 乳幼児への使用はしない（やけどの原因）



- 使用時は、部に指が触れないように本体を持つ（指をはさんでけがをする原因）
- 使用後は、電源プラグをコンセントから抜く（絶縁劣化による感電や漏洩火災の原因）



各部のなまえ



グリップ側のアイロン板は力をかけると少ししずみます。

- アイロン板がしずむことで力を入れすぎた際の毛先の負担を軽減する役割があります。

自動電源OFF機能付…約60分で電源が自動的に[OFF]になります。

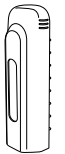
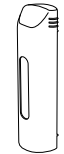
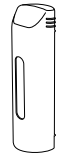

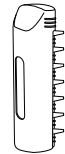
再び、使用されるときは電源スイッチを押してください。

安全上のご注意のイラストは実際の商品と異なる部分があります。

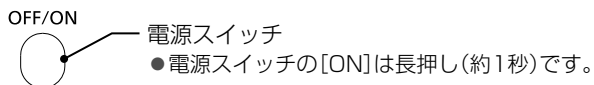
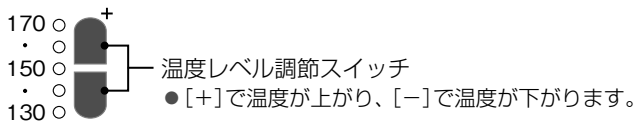
安全上のご注意 / 各部のなまえ

各部のなまえ (つづき)

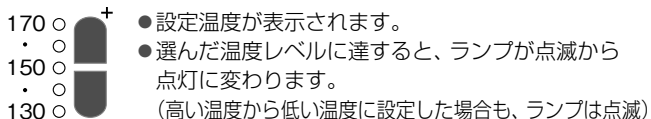
◆アタッチメント

アタッチメント					
	ストレート	カール26	カール32	カール38	ボリュームアップ
EH-HW12			○		
EH-HW53	○	○	○	○	○

◆スイッチ操作部



◆温度レベル表示ランプ



- | | | |
|-----------------|---|--------|
| ● 設定した温度まで、準備中 | → | ランプが点滅 |
| ● 設定した温度に到達・使用可 | → | ランプが点灯 |

お使いになる前の準備

1 ブラッシングをする

髪の流れを整えます。



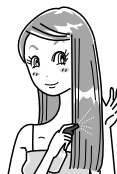
2 髪の毛を少し湿らせる

ベース用のスタイリング剤もしくは水、蒸しタオルなどで髪を均一に少し湿らせてます。

- 髪を濡らしすぎるとうまくスタイリングできない場合があります。軽く湿らせる程度にしてください。

ご注意

- ヘアアイロンはアイロン板が高温になるため、ご使用時に髪からスチームが発生する場合があります。
- パーマ液と同様の成分(チオグリコール酸、システイン)が入ったスタイリング剤は使用しないでください。髪を傷める場合があります。



お使いになる前の準備 (つづき)

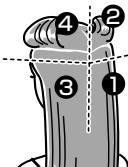
3 髪をブロックする

- 毛束をわけて、ヘアクリップで留めてください。
- 毛量の多い方は、ブロック数を増やすとスタイリングしやすくなります。

STYLING POINT

スタイリングは下ブロックから片側ずつ!

下ブロックから順にスタイリングする事で
上ブロックの髪がきれいに整います。



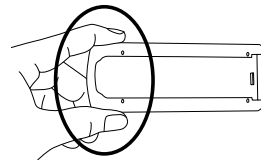
使いかた

1 アタッチメントを取り付ける

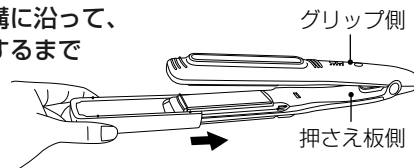
◆アタッチメントの着脱方法

取りつけた

1 アタッチメントの 着脱部を持つ



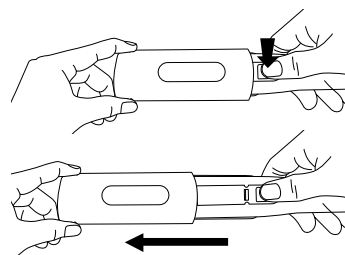
2 押さえ板側の溝に沿って、 カチッと音がするまで 差し込む



取りはずしかた

プッシュボタンを押し、 着脱部を持って引き抜く

- アタッチメントの着脱時は
アイロン板など高温になる
部分に触れない。



2 電源プラグをコンセントに 差し込む



使いかた (つづき)

3 電源スイッチを長押し(約1秒)し、電源を入れる

- イルミネーションランプが点灯し、温度レベル表示ランプの130が点滅します。

4 温度レベル調節スイッチを押して、温度設定を行う

- [+]で温度が上がリ、[-]で温度が下がります。
- 温度レベル表示ランプの位置が変わることを確認してください。
- 初めてご使用になる際は、必ず温度レベル130でご使用ください。髪のかせの伸びやダメージなどの様子を見ながら、温度調整を行ってください。

下記を参考に、ご自身の髪質や髪の状態に合わせて温度を選んでご使用ください。

170 ○ +

150 ○

130 ○ -

●髪の傷みが気になる方は低めの温度でご使用ください。

●髪のかせが強い方
●しっかりカールをつけたい方は高めの温度でご使用ください。

- 選んだ温度レベル表示ランプが点滅→点灯に変わったなら、選んだ温度に到達した合図です。(使用環境により、多少の差は生じます。)
- 通電後、約1分で使用可能な温度(約100℃)に達します。

ご注意

- 使用直後は髪も熱くなりますので、気をつけてご使用ください。
- 温度レベル170は高温ですので、髪が傷む場合があります。長時間のご使用は控えていただき、髪の状態に合わせてご使用ください。
- 使用中に温度レベル調節スイッチに指が触れると、温度が切り替わってしまうことがあります。ご注意ください。

5 髪をスタイリングする



ストレートヘアのつくりかた ▶▶▶▶▶ P14参照








カールヘアのつくりかた ▶▶▶▶▶ P16参照



ふんわりトップのつくりかた ▶▶▶▶▶ P19参照
<EH-HW53のみ>

◆アタッチメント

ヘアスタイル	さらさら ストレート*	くっきり カール	エレガント カール	ゆるふわ カール	ふんわり トップ
アタッチメント					
	ストレート	カール26	カール32	カール38	ポリュームアップ
EH-HW12			○		
EH-HW53	○	○	○	○	○
使いかた 参照ページ	P14~15	P16~18		P19~20	

※ストレートアタッチメントは、より毛先までしっかりと伸ばしたい場合にご使用ください。

6 電源スイッチを長押し(約1秒)し、電源を切る

7 電源プラグをコンセントから抜く

スタイリングのしかた

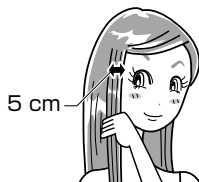
ストレートヘア

- アタッチメントを取りつけない状態でご使用ください。

EH-HW53をお持ちの方へ

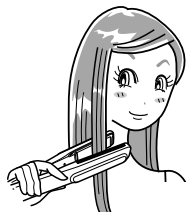
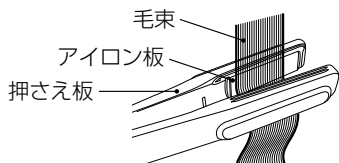
より毛先までしっかりと伸ばしたい場合は、ストレートアタッチメントを取りつけて、ご使用ください。

1 5 cm程度の幅で毛束をとる

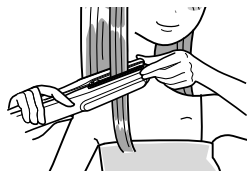


2 押さえ板側を髪の内側に入れて毛束をはさむ

- アイロン板の中央に毛束をはさみ込む。

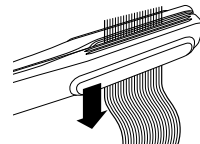


くせをより伸ばしたいときは、右図のように先端押さえ部を押さえて使ってください。このとき力を入れすぎると毛先に負担がかかりますので、ご注意ください。



3 はさみながら、まっすぐ毛先に向けて動かす

- 通常のブラッシングよりゆっくり動かしてください。
- 動かす目安(根元から毛先まで)
 - ショート 約3秒
 - セミロング 約4~5秒
 - ロング 約7~8秒



4 仕上げにヘアークリームやワックスなどで髪をととのえる

- くせ伸ばし効果はくせの程度・髪質により、個人差があります。

スタイリングのしかた (つづき)

カールヘア

コツをつかむまでは、電源は[OFF]のまま練習しましょう！

使いかたはこちらでもご確認いただけます。

◆使いかたマニュアル(別紙) ◆Panasonic Beauty WEB

<http://panasonic.jp/beauty/purchase/>

ホームページでの掲載内容、URLは予告なく変更になる場合がございます。ご了承ください。

1 使用するアタッチメントを選んで、本体に取りつける

- EH-HW12はアタッチメント1種類のみです。
- 使用するアタッチメントを選ぶときは、P13や使いかたマニュアルを参考にしてください。

2 3 cm程度の幅で毛束をとる

3 内巻きにしたいときは、アタッチメントを髪の内側に向けて毛束をはさむ

外巻きにしたいときは、アタッチメントを髪の外側に向けて毛束をはさむ

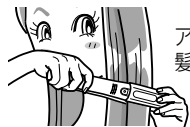
- アイロン板の中央に毛束をはさみ込んでください。
- カールを付けたい位置に本体を水平にしてはさんでください。

内巻きの場合



アタッチメントは髪の内側に

外巻きの場合



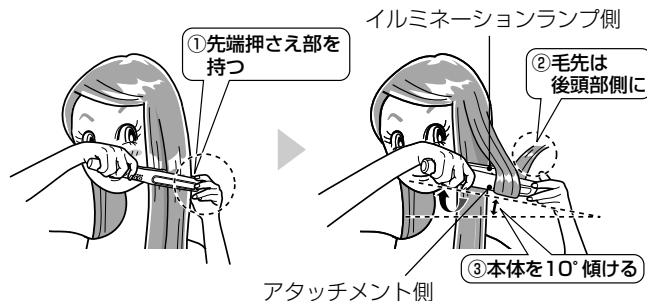
アタッチメントは髪の外側に

4 毛束をはさんだら、本体を半回転(180°)よりやや多めに両手で回転させる

- ①先端押さえ部を持ってから、本体を180°以上回転させる
- ②回転させたとき、毛先は後頭部側に出ていることを確認する
- ③本体を後頭部側に10°傾ける

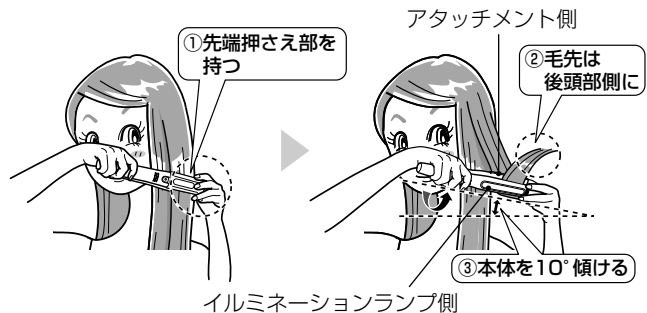
内巻きの場合

- 内巻きの場合は、顔側に回転させてください。



外巻きの場合

- 外巻きの場合は、外側に回転させてください。



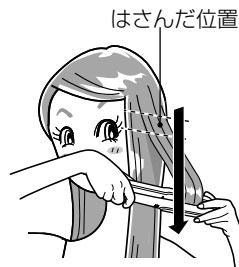
スタイリングのしかた (つづき)

5 回転させたまま、まっすぐ毛先に向けすべらせる

●通常のブラッシングよりゆっくり動かしてください。

●動かす目安(根元から毛先まで)

ショート	約3秒
セミロング	約4~5秒
ロング	約7~8秒



STYLING POINT

できたカールの根元を持って上下に動かすとくっきりとしたカールに仕上がります。



ご注意

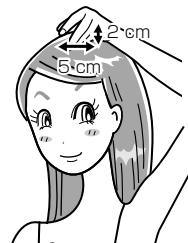
●髪をはさんだとき、同じ場所で止めないようにしてください。

ふんわりトップ (EH-HW53のみ)

1 ポリュームアップアタッチメントを取りつける

2 ポリュームを出したい部分の毛束をとる

- 一度に取る毛束の量は
2 cm(厚み)×5 cm(幅)程度



3 毛流れを整えて、頭皮から垂直に毛束を引っ張る



スタイリングのしかた (つづき)

4 アタッチメントを髪の内側に入れて毛束の根元からはさむ

イルミネーションランプ側



【横から見た図】

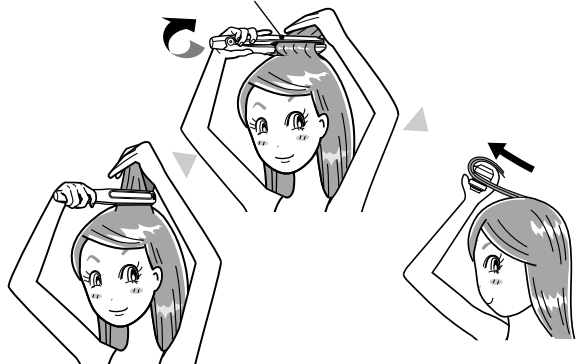
アタッチメント側

イルミネーションランプ側



5 本体を毛流れと反対方向に10 cmほど滑らせながら回転させる(毛先まで引っ張らない)

イルミネーションランプ側



きれいにスタイリングできないときは？

◆カールがつきにくいときは…

毛束の量が
多すぎませんか？

毛束は頭皮の横幅3 cm程度とります。

多すぎると熱が伝わりにくく、カールがつきにくくなります。



動かすスピードが
速すぎませんか？

はさんだところから毛先への目安

セミロング 約4~5秒

ロング 約7~8秒

速すぎると熱が伝わりにくく、カールがつきにくくなります。

回転の角度が
少なくありませんか？

180°(半回転)より多めに回します。

角度が少ないと、カールがつきにくくなります。



180°より多め 180°以下

●よりしっかりとカールをつけたいときは、本体を一回転(360°)させます。

本体が傾きすぎて
いませんか？

本体を後頭部側に10°傾けてください。

傾きすぎると毛束が抜けやすく、カールがつきにくくなります。

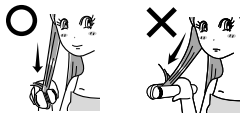


きれいにスタイリングできないときは？ (つづき)

頭から離れる方向に
すべらせていませんか？

毛先に向かって真下に
すべらせてください。

回転の角度が少なくなり、
カールがつきにくくなります。



何度も連続して同じ毛束に
使用していませんか？

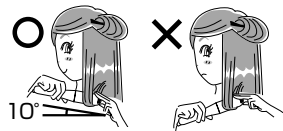
カールを手直しするときは
ベース用のスタイリング剤
もしくは水、蒸しタオルで
再度、髪を少し湿らせてから
使用してください。

◆カールが思ったように内巻き／外巻きにならないときは…

本体の傾ける角度が
違っていませんか？

本体を後頭部側に
10° 傾けてください。

髪の毛の回転方向が反対になり、
カールの向きが変わります。



半回転したときの毛先の
向きが違っていませんか？

毛先は後ろにもって行って
ください。

毛先の向きが反対になると、
髪の毛の回転方向
が反対になり、
カールの向き
が変わります。



お手入れのしかた

お願い

- 必ず電源スイッチを[OFF]にし、電源プラグをコンセントから抜いてください。
- 本体が冷めてからお手入れしてください。



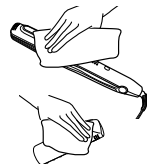
本体



アタッチメント

汚れたときや整髪料などが
付着したとき

固形せっけんをとかした水に布を浸してよくしぼり、
ふき掃除してください。



お願い

- アルコール、シンナー、ベンジン、除光液などは
使わないでください。
故障や部品の割れ・変色などの原因になります。
- 本体に整髪料、化粧品がついたまま放置しないでください。
プラスチックが劣化して変色やヒビが入って故障する原因になります。



きれいにスタイリングできないときは？

お手入れのしかた

海外でのご使用について

この商品は…

A-2プラグ



電圧：100～240 V
プラグ：A-2タイプ
の国／地域で使えます。

海外に
出かける前に、
チェックして
ください！



A-2プラグ以外の地域では、市販のプラグアダプター*を別途ご準備ください。
(*電圧の変換はできません。)

C-2	B-3	BF(S-3)	O
			 アース付タイプも 使えます。

例)アメリカ合衆国 …… そのまま使えます。
イタリア …… 市販のC-2プラグアダプターが必要です。
グアム島・サイパン島… そのまま使えます。
台湾 …… 地域によっては、市販のOプラグアダプター
が必要です。

- 国によっては、同じ国でも地域により電圧・プラグ形状が異なる場合があります。
また、一部地域で工業用電源(380 Vなどの高圧電源)が、家庭内やホテル内に引き込まれています。現地で十分ご確認のうえ、100～240 Vの場合のみご使用ください。
- ホテルのシェーバー専用コンセントでは使用できません。
他のコンセントでお使いください。

世界の電圧とプラグ

地域	国／地域	電圧	プラグ
北米	アメリカ合衆国	120/208/240	A-2
	カナダ	120/208/240	A-2, BF
	ハワイ	120/208/240	A-2
ヨーロッパ	イギリス	230/240	B-3, BF, O
	イタリア	125/220/230	C-2
	オーストリア	220/230	C-2, B-3
	オランダ	220/230	C-2
	ギリシャ	220/230	C-2, B-3
	スイス	220/230	C-2, B-3, BF
	スウェーデン	220/230	C-2
	スペイン	127/220	A-2, C-2
	デンマーク	220/230	C-2
	ドイツ	127/220/230	C-2
	ポルウェー	230	C-2
	ハンガリー	220	C-2
	フィンランド	220/230	C-2
	フランス	127/220/230	C-2, O
ベルギー	127/220/230	C-2	
ロシア	127/220	A-2, C-2	
オセアニア	オーストラリア	240/250	O
	グアム島	110/120/240	A-2
	サイパン島	110	A-2
	トンガ	240	O
	ニュージーランド	230/240	O
フィジー	120/240	A-2, C-2, O	
アジア	日本	100(一般家庭)	A-2
	インド	230/240/250	C-2, B-3, BF
	インドネシア	127/220/230	A-2, C-2, B-3, BF
	シンガポール	110/230	B-3, BF
	タイ	220/240	A-2, C-2, BF
	大韓民国	100/110/200/220	A-2, C-2, BF, O
	台湾	110/220	A-2, O
	中華人民共和国	110/220	A-2, C-2, B-3, BF, O
	フィリピン	110/115/220/230/240	A-2, C-2, B-3, BF, O
	ベトナム	110/120/220/230	A-2, C-2
	香港特別行政区	200/220	C-2, B-3, BF
マカオ特別行政区	115/127/220	A-2, C-2, B-3	
マレーシア	240	C-2, B-3, BF	
中南米	アルゼンチン	220/225	C-2, BF, O
	プエルトリコ	120	A-2
	ブラジル	127/220	A-2, C-2
中東・アフリカ	メキシコ	120/125/127	A-2
	アラブ首長国連邦	220/230/240	C-2, B-3, BF
	エジプト	220	C-2, B-3, BF
	クウェート	240	C-2, B-3, BF
	トルコ	220/230	A-2, C-2
	南アフリカ共和国	220/230/240/250	C-2, B-3, BF
モロッコ	115/127/220	C-2	

●上記以外の電圧・プラグを使用している国／地域もあります。

定期確認のお願い

ヘアアイロンは経年劣化する場合があります。
定期的に確認をお願いします。

下記の症状がある場合、ただちに使用を中止し、
お買い求めの販売店へご連絡ください。(詳しくは P30 参照)

電源プラグや電源コードの
一部が異常に熱い。

電源プラグや電源コード
の一部がヒビ割れたり、
中の電線が見えている。

電源コードを折り曲げたり、
電源コードを回転させると、
通電したり、しなかったりする。


修理を依頼される前に

下記の確認と処置をお願いします。

処置後なお異常がある場合は、まず電源プラグをコンセントから抜いて
お買い上げの販売店へご連絡ください。(詳しくは P30参照)

症 状	考えられる原因	処 置
こげ臭いにおいがする。	アイロン板にホコリ、 ごみ、スタイリング剤 などがついている	付着物を取り除くために アイロン板の掃除をして ください
電源スイッチを押しても 温度レベル表示ランプが 点灯または点滅しない。	電源スイッチを 押す時間が短い。	電源スイッチの[ON]は 長押し(約1秒)する。
電源コードを折り曲げたり、 回転させたりすると、通電 したり、しなかったりする。		販売店に点検修理を 依頼してください。
温度レベル表示ランプが 全点滅する。		

定期確認のお願い
修理を依頼される前に

愛情点検	長年ご使用のストレートアイロン マルチの点検を!	
	こんな 症状はあり ませんか	<ul style="list-style-type: none"> ●時々電源が切れたり、 電源コードや電源プラグが 異常に熱い。 ●本体が変形していたり、 こげ臭いにおいがする。
	ご使用 中止	故障や事故の 防止のため、 必ず販売店に 点検をご依頼 ください。

定格・仕様

メモ

	EH-HW12	EH-HW53
電源	AC100 V - 240 V	
消費電力	0.1 W - 400 W	
アイロン板温度	約130 °C - 約170 °C	
質量	約350 g(カール32 アタッチメント取り付け時)	
コードの長さ	1.7 m	

会員サイト「CLUB Panasonic」で「**ご愛用者登録**」をしてください

PC <http://club.panasonic.jp/>

※このサービスは WEB 限定のサービスです。

携帯



保証とアフターサービス よくお読みください

使いかた・お手入れ・修理 などは

■まず、お買い求め先へ ご相談ください

▼お買い上げの際に記入されると便利です

販売店名			
電話	()	-	
お買い上げ日	年	月	日

修理を依頼されるときは

「修理を依頼される前に」(P27)でご確認のあと、直らないときは、まず電源プラグを抜いて、お買い上げ日と下の内容をご連絡ください。

●製品名	ストレートアイロン マルチ
●品番	EH-HW12・EH-HW53
●故障の状況	できるだけ具体的に

●保証期間中は、保証書の規定に従ってお買い上げの販売店が修理させていただきますので、おそれ入りますが、製品に保証書を添えてご持参ください。

保証期間：お買い上げ日から本体1年間

●保証期間終了後は、診断をして修理できる場合はご要望により修理させていただきます。

※修理料金は次の内容で構成されています。

技術料 診断・修理・調整・点検などの費用

部品代 部品および補助材料代

出張料 技術者を派遣する費用

※補修用性能部品の保有期間 5年

当社は、このストレートアイロン マルチの補修用性能部品（製品の機能を維持するための部品）を、製造打ち切り後5年保有しています。

■転居や贈答品などでお困りの場合は、次の窓口にご相談ください

ご使用の回線（IP 電話やひかり電話など）によっては、回線の混雑時に数分で切れる場合があります。

●使いかた・お手入れなどのご相談は…

パナソニック お客様ご相談センター	
<small>365日 受付9時～20時</small>	
<small>パナは 365日</small>	
電話	<small>フリーダイヤル</small> 0120-878-365
<small>※携帯電話・PHSからもご利用になれます。</small>	

●修理に関するご相談は……………

パナソニック 修理ご相談窓口	
<small>パナは イイヨ</small>	
電話	<small>フリーダイヤル</small> 0120-878-554
<small>※携帯電話・PHSからもご利用になれます。</small>	
<small>●上記電話番号がご利用いただけない場合は、各地域の「修理ご相談窓口」におかけください。</small>	

【ご相談窓口におけるお客様の個人情報のお取り扱いについて】

パナソニック株式会社およびグループ関係会社は、お客様の個人情報をご相談対応や修理対応などに利用させていただき、ご相談内容は録音させていただきます。また、折り返し電話をさせていただくための発信番号を通知いただいております。なお、個人情報を適切に管理し、修理業務等を委託する場合や正当な理由がある場合を除き、第三者に開示・提供いたしません。個人情報に関するお問い合わせは、ご相談いただきました窓口にご連絡ください。

保証とアフターサービス

保証とアフターサービス

よくお読みください

■ 各地域の修理ご相談窓口

※電話番号をよくお確かめのうえ、おかけください。

- 地区・時間帯によって、集中修理ご相談窓口へ転送させていただく場合がございます。

北海道 地区	札幌 ☎(011)894-1255	札幌市厚別区厚別南2丁目17-7
	旭川 ☎(0166)22-3015	旭川市2条通16丁目1166
	帯広 ☎(0155)33-8478	帯広市西20条北2丁目23-3
東北地区	函館 ☎(0138)48-6630	函館市西栲楼町589-241
	青森 ☎(0172)62-0880	青森市浪岡大字浪岡字稲村262-1
	秋田 ☎(018)868-7008	秋田市外旭川字小谷地3-1
	岩手 ☎(019)645-6130	盛岡市厨川5丁目1-43
	宮城 ☎(022)387-1117	仙台市宮城野区扇町7-4-18
	山形 ☎(023)641-8100	山形市平清水1丁目1-75
首都圏 地区	福島 ☎(024)991-9308	郡山市備前館2丁目5
	栃木 ☎(028)689-2555	宇都宮市上戸祭3丁目3-19
	群馬 ☎(027)254-2075	前橋市箱田町325-1
	茨城 ☎(029)864-8756	つくば市筑穂3丁目15-3
	埼玉 ☎(048)728-8960	熊谷市宮町1丁目29番
	千葉 ☎(043)208-6034	千葉市中央区末広5丁目9-5
	東京 ☎(03)5477-9700	東京都杉並区本天沼3丁目43-16
	山梨 ☎(055)222-5822	中央市山之神流通団地1-5-1
中部地区	神奈川 ☎(045)847-9720	横浜市戸塚区品濃町561-4
	新潟 ☎(025)286-0180	新潟市東区東明1丁目8-14
	石川 ☎(076)280-6608	金沢市玉鉾2丁目266番地
	富山 ☎(076)424-2549	富山市根塚町1丁目1-4
	福井 ☎(0776)21-0622	福井市問屋町2丁目14
	長野 ☎(0263)86-9209	松本市寿北7丁目3-11
	静岡 ☎(054)287-9000	静岡市駿河区高松2丁目24-24
	愛知 ☎(052)819-0225	名古屋市長橋区塩入町8-10
	岐阜 ☎(058)278-6720	岐阜市中鶯4丁目42
	三重 ☎(059)254-5520	津市久居野村町字山神421

近畿地区	滋賀 ☎(077)582-5021	栗東市小柿9丁目4-10
	京都 ☎(075)646-2123	京都市南区上鳥羽中河原3番地
	大阪 ☎(06)7730-8888	門真市松生町1-1-5
	奈良 ☎(0743)59-2770	大和郡山市筒井町800番地
	和歌山 ☎(073)475-2984	和歌山市栗栖373-4
中国地区	兵庫 ☎(078)796-3140	神戸市須磨区弥栄台3丁目13-4
	鳥取 ☎(0857)26-9695	鳥取市安長295-1
	米子 ☎(0859)34-2129	米子市米原4丁目2-33
	松江 ☎(0852)23-1128	松江市平成町182番地14
	出雲 ☎(0853)21-3133	出雲市渡橋町416
	浜田 ☎(0855)22-6629	浜田市下府町327-93
	岡山 ☎(086)242-6236	岡山市北区野田3丁目20-14
	広島 ☎(082)295-5011	広島市西区南観音1丁目13-5
	山口 ☎(083)973-2720	山口市小郡下郷220-1
	香川 ☎(087)874-3110	高松市国分寺町国分359番地3
四国地区	徳島 ☎(088)624-0253	徳島市沖浜2丁目36
	高知 ☎(088)834-3142	高知市仲田町2-16
	愛媛 ☎(089)905-7544	愛媛県伊予郡砥部町八倉75-1
	福岡 ☎(092)593-8002	春日市春日公園3丁目48
九州地区	佐賀 ☎(0952)26-9151	佐賀市鶴島町大字八戸字上深町3044
	長崎 ☎(095)830-1658	長崎市東町1919-1
	大分 ☎(097)556-3815	大分市萩原4丁目8-35
	宮崎 ☎(0985)63-1213	宮崎市本郷北方字草葉2099-2
	熊本 ☎(096)367-6067	熊本市東区健軍本町12-3
沖縄地区	鹿児島 ☎(099)246-7050	鹿児島市上谷口町3128-3
	沖縄 ☎(098)877-1207	浦添市城間4丁目23-11

所在地、電話番号は変更になることがありますので、あらかじめご了承ください。
最新の「各地域の修理ご相談窓口」はホームページをご活用ください。

<http://panasonic.co.jp/cs/service/area.html>

0513

●使いかた・お手入れなどのご相談は…

パナソニック 総合お客様サポートサイト
<http://panasonic.co.jp/cs/>

パナソニック お客様ご相談センター 365日 受付9時~20時

パナは 365日

電話 フリーダイヤル  **0120-878-365**
※携帯電話・PHSからもご利用になれます。

音声ガイダンスを短くするには、案内が聞こえたら電話機ボタンの「87」と「520#」を押してください。
 (番号を押しても案内が続く場合は、「※」ボタンを押してから操作してください。)

■上記番号をご利用いただけない場合 **06-6907-1187** ■FAX  **0120-878-236**
フリーダイヤル


Help desk for foreign residents in Japan Tokyo (03)3256-5444 Osaka (06)6645-8787
 Open: 9:00 - 17:30 (closed on Saturdays/Sundays/national holidays)
 ※上記の内容は、予告なく変更する場合があります。ご了承ください。

●修理に関するご相談は…

パナソニック 修理サービスサイト
<http://club.panasonic.jp/repair/>
 インターネットでの依頼も可能です。

パナソニック 修理ご相談窓口

パナは イイヨ

電話 フリーダイヤル  **0120-878-554**
※携帯電話・PHSからもご利用になれます。

●上記電話番号をご利用いただけない場合は、各地域の「修理ご相談窓口」におかけください。

- 有料で宅配便による引取・配送サービスも承っております。 1212
- ご使用の回線 (IP 電話やひかり電話など) によっては、回線の混雑時に数分で切れる場合があります。本書の「保証とアフターサービス」もご覧ください。

パナソニック株式会社
 ビューティ・リビング事業部
 〒525-8555 滋賀県草津市野路東2丁目3番1-2号
 © Panasonic Corporation 2013

〈無料修理規定〉

- 取扱説明書、本体貼付ラベル等の注意書に従った使用状態で保証期間内に故障した場合には、無料修理をさせていただきます。
 (イ) 無料修理をご依頼になる場合には、商品に取扱説明書から切り離れた本書を添えていただきお買い上げの販売店にお申しつけください。
 (ロ) お買い上げの販売店に無料修理をご依頼にならない場合には、お近くの修理ご相談窓口にご連絡ください。
- ご転居の場合の修理ご依頼先等は、お買い上げの販売店またはお近くの修理ご相談窓口にご相談ください。
- ご贈答品等で本保証書に記入の販売店で無料修理をお受けになれない場合には、お近くの修理ご相談窓口へご連絡ください。
- 保証期間内でも次の場合には原則として有料にさせていただきます。
 (イ) 使用上の誤り及び不相当修理や改造による故障及び損傷
 (ロ) お買い上げ後の取付場所の移設、輸送、落下などによる故障及び損傷
 (ハ) 火災、地震、水害、落雷、その他天災地変及び公害、塩害、ガス害 (硫化ガスなど)、異常電圧、指定外の使用電源 (電圧、周波数) などによる故障及び損傷
 (ニ) 車両、船舶等に搭載された場合に生ずる故障及び損傷
 (ホ) 一般家庭用以外 (例えば業務用など) に使用された場合の故障及び損傷
 (ヘ) 本書のご添付がない場合
 (ト) 本書にお買い上げ年月日、お客様名、販売店名の記入のない場合、あるいは字句を書き替えられた場合
 (チ) 持込修理の対象商品を直接修理窓口へ送付した場合の送料等はお客様のご負担となります。また、出張修理等を行った場合には、出張料はお客様の負担となります。
- 本書は日本国内においてのみ有効です。
- 本書は再発行いたしませんので大切に保管してください。
- お近くのご相談窓口は取扱説明書の保証とアフターサービス欄をご参照ください。
 (ご相談窓口一覧表を同梱の場合)
 お近くのご相談窓口は同梱別紙の一覧表をご参照ください。

修理メモ

- ※ お客様にご記入いただいた個人情報 (保証書) は、保証期間内の無料修理対応及びその後の安全点検活動のために利用させていただく場合がございますのでご了承ください。
- ※ この保証書は、本書に明示した期間、条件のもとにおいて無料修理をお約束するものです。従ってこの保証書によって、保証書を発行している者 (保証責任者)、及びそれ以外の事業者に対するお客様の法律上の権利を制限するものではありませんので、保証期間経過後の修理についてご不明の場合は、お買い上げの販売店またはお近くの修理ご相談窓口にお問い合わせください。
- ※ 保証期間経過後の修理や補修用性能部品の保有期間については取扱説明書の「保証とアフターサービス」をご覧ください。
- ※ This warranty is valid only in Japan.

Panasonic

持込修理

ストレートアイロン マルチ 保証書

本書はお買い上げの日から下記期間中故障が発生した場合には
本書裏面記載内容で無料修理を行うことをお約束するものです。
ご記入いただきました個人情報の利用目的は本書裏面に記載し
ております。お客様の個人情報に関するお問い合わせは、お買い
上げの販売店にご連絡ください。詳細は裏面をご参照ください。

品番	EH-HW12・EH-HW53		
保証期間	お買い上げ日から 本体1年間		
※ お買い上げ日	年	月	日
※ お客様	ご住所 お名前 電 話 () -		見 本 様
※ 販売店	住所・販売店名 電 話 () -		

パナソニック株式会社

ビューティ・リビング事業部

〒525-8555 滋賀県草津市野路東2丁目3番1-2号 TEL(077)563-5211

ご販売店様へ ※印欄は必ず記入してお渡しく下さい。