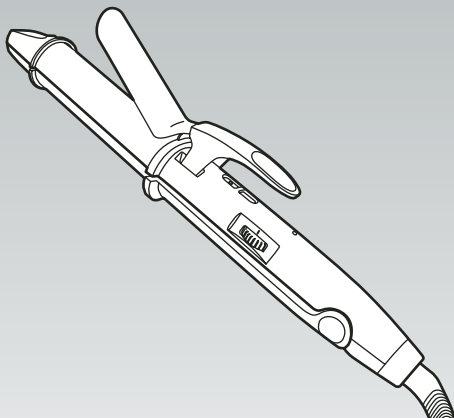


取扱説明書

一般家庭用 2Wayアイロン

品番 EH-TQ26・TQ32・TQ38



もくじ

- 安全上のご注意 ……2～4
- 各部のなまえ ……5
- 使いかた ……6～12
- スタイリングのポイント ……13
- 使い終わったら ……14
- お知らせ ……15
- 定格・仕様 ……16
- 保証とアフターサービス ……17
- パナソニック電工
お客様相談窓口のご案内 ……18

- お買い上げいただき、まことにありがとうございます。
- 取扱説明書をよくお読みのうえ、正しく安全にお使いください。
- ご使用前に「安全上のご注意」(2～4ページ)を必ずお読みください。
- 保証書は、「お買い上げ日・販売店名」などの記入を確かめ、取扱説明書とともに大切に保管してください。

便利メモ

(おぼえのため、記入されると便利です)

お買い上げ日	年 月 日
品 番	EH-TQ26・TQ32・TQ38
販売店名	電話 () -

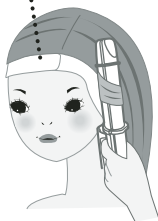
ご注意ください

●やけどに注意!

パイプ・押え板は高温です。肌に直接触れるとやけどをしますので、下記の内容にご注意ください。

- 必ずヘアーバンドを使用してください。
- パイプは地肌から3cm以上離してご使用ください。
- 押え板・パイプで毛先をはさむ時に、指などがパイプに触れないようご注意ください。
- パイプや押え板が肌に触れないよう鏡を見ながら使用してください。

ヘアーバンド



安全上のご注意

必ずお守りください

人への危害、財産の損害を防止するため、必ずお守りいただくことを説明しています。

■誤った使い方をしたときに生じる危害や損害の程度を区分して、説明しています。



警告

「死亡や重傷を負うおそれがある内容」です。



注意

「傷害を負うことや、財産の損害が発生するおそれがある内容」です。

■お守りいただく内容を次の図記号で説明しています。(次は図記号の例です。)



してはいけない内容です。



実行しなければならない内容です。

警告



- 使用後は必ず電源スイッチの「OFF」を押し、電源プラグをコンセントから抜く。
抜かないと火災や発火のおそれがあります。



- 必ず交流100Vで使用する。(日本国内専用)
守らないと火災や感電・やけどのおそれがあります。



- 次のような時は使用しない。
* 電源コードや電源プラグが傷んでいたり、熱くなったりする。
* コンセントへの差し込みがゆるい。
- 電源コードを傷つけたり、破損したり、加工したり、無理に曲げたり、引っ張ったり、ねじったりしない。
また、重いものをのせたり、はさみこんだりしない。
火災や感電・ショート・やけどのおそれがあります。

- 引火性のもの(ベンジン、シンナー、スプレー等)の近くで使用しない。
爆発や火災のおそれがあります。

- 乳幼児の手の届かない所に保管し、使わせない。
やけどや感電・けがのおそれがあります。

- 浴室や湿気の多い所に保管しない。
- 水のかかりやすい所(洗面台の上など)に置かない。
- パイプ・押え板が冷えるまでは、ビニールなど
溶けやすい物のそばに置いたり、収納・保管しない。
絶縁劣化により感電や火災のおそれがあります。



- 絶対に改造・分解・修理しない。
発火や異常動作によるけがのおそれがあります。



- 水につけない。
感電やショート・火災のおそれがあります。

警告



ぬれ手禁止

- ぬれた手で使用しない。
感電やショートのおそれがあります。

注意



禁止

- パイプ・押え板に直接肌や手を触れない。
- 髪をはさむ時、押え板を閉じた状態のまま顔に近づけない。
必ず押え板を開いた状態で毛束を取りに行く。
やけどのおそれがあります。
- 通電したまま放置しない。
パイプ・押え板は高温ですので、火災や周囲のものを変色・変形させるおそれがあります。
- 人の毛髪の手入れ以外、ならびに乳幼児への使用はしない。
やけどや火災・故障のおそれがあります。
- 落としたり、ぶつけたりして、損傷したら使用しない。
感電や発火のおそれがあります。
- 使用中、本体に直接スプレー等をかけない。
故障や火災のおそれがあります。



必ず守る

- 電源プラグを抜く時は、電源コードを持たずに必ず電源プラグを持って抜く。
守らないと火災や感電・やけどのおそれがあります。
- 髪を巻く時、パイプ・押え板を地肌から3cm以上離して使用する。
守らないとやけどのおそれがあります。

各部のなまえ

⚠ 注意

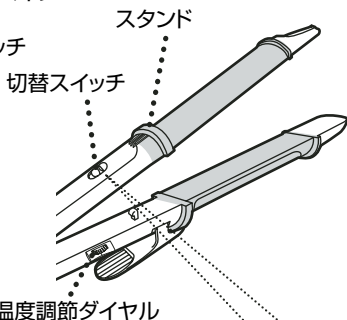
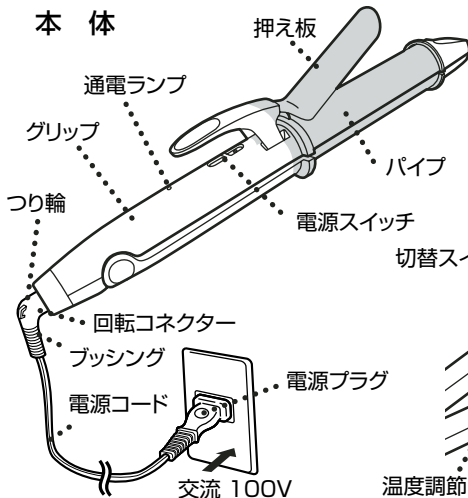
- パイプ・押え板は高温です。
直接手で触れない。
やけどのおそれがあります。

付属品



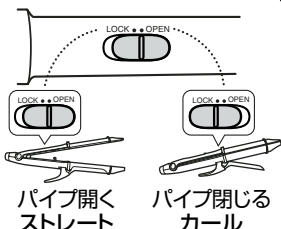
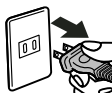
ヘアーバンド

■部分は高温になります。
触れるとやけどをしますので
使用時にご注意ください。



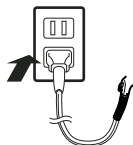
⚠ 警告

- 使用後は必ず電源スイッチの「OFF」を押し、電源プラグをコンセントから抜く。
- コンセントへの差し込みがゆるい時は使用しない。
火災や感電・ショート・やけどのおそれがあります。



アイロンの温めかた

1 電源プラグをコンセントに差し込む



- 消費電力は温度制御の為、0W～最大約200Wに変動します。
他の機器との併用時はコンセントの定格電力以内をお守りください。

⚠ 警告

- コンセントへの差し込みがゆるい時は使用しない。
火災や感電・ショート・やけどのおそれがあります。

2 温度調節ダイヤルを回して 1～15から温度設定を行う

- 数字が大きくなるにつれ、温度が上がっていきます。

1 ・ 3 ・ 5 ・ 7 ・ 9 ・ 11 ・ 13 ・ 15

弱い	←	髪のかせ	→	強い
少ない	←	髪量	→	多い
弱い	←	スタイリングのセット力	→	強い

- 上記を参考に各々の髪のかせや量、なりたいスタイリングに合わせて温度を選んでご使用ください。

3 電源スイッチのONを押す

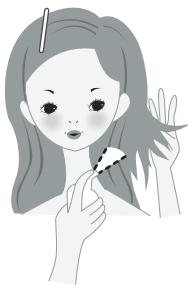
- 通電ランプが赤色に点灯したことを確認してください。
- 本体はスタンドを下にし、水平で安定した場所に置く。
- 電源スイッチのONを押してからEH-TQ26・TQ32は約60秒、EH-TQ38は約90秒で使用できる温度になります。
- 約60分で電源がOFFになります。再び、使用される時は電源スイッチのONを押してください。

上手にスタイリングするためのポイント

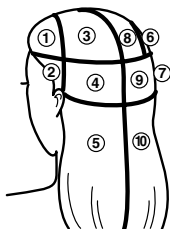
1 ブラッシングし毛流れを整える

2 スタイリング剤もしくは水、蒸しタオルで髪を少し湿らせる

- スタイリング剤を使用する時は、髪
の表面と内側を軽く湿らせる程度に、
髪から約10cm離して均一にスプレ-
ーする。
- 濡れた髪に使用しても効果はありません。
軽く湿らせる程度にしてください。
- 本体にスタイリング剤がついた場合は、
お手入れのしかた(P14)にした
がってふきとってください。



きれいにスタイリングするためのブロッキング



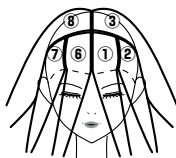
*きれいに伸ばすために図のように、
数字の順番で毛束に分けてクリップで
止めます。

手間なようですが、
上手なスタイリングのための
近道です。

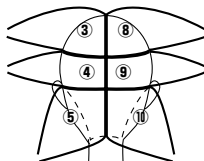
分け方



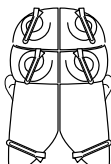
1 左右に二等分



2 さらに小さく分ける



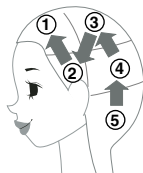
3 後頭部は上下に六等分



●分けた毛束をねじりながら
丸めてクリップで止めて、
できあがりです。

スタイリングの順番

後頭部の下段から上段に向けて
(⑤～①の順で)スタイリングしていきます

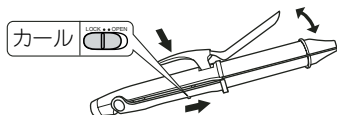


カールをつけたい時

1 ヘアーバンドを
つける



2 パイプを閉じて切替スイッチを
LOCKにする

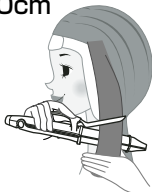


3 5cm程度の幅で
毛束をとる

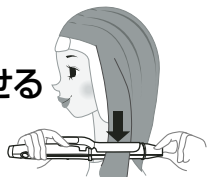
- 1回に巻く量
は押え板から
はみ出さない
ように。



4 毛先をもったまま
毛先から10cm
程度上の
毛束を
押え板で
はさむ



5 毛先へ
すべらせる

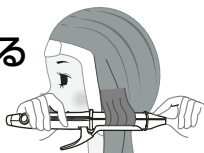


6 巻く

※押え板は地肌から
3cm以上離して
ご使用ください。

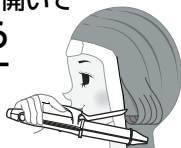


7 保持する
(約7秒)



※カールのつきにくい場合は
約10秒保持してください。

8 押え板を開いて
髪から
はなす



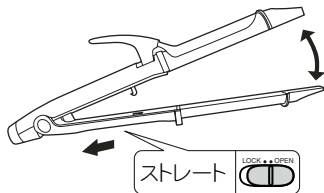
9 電源スイッチの
OFFを押す

髪をストレートにしたい時

1 ヘアバンドをつける

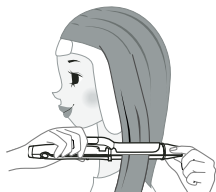


2 切替スイッチをOPENにし パイプを開く

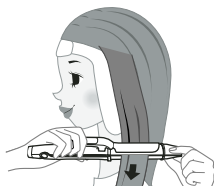


3 押え板側を外にして パイプの中央に髪をはさむ

- 毛束を5cm程度の幅で取る。
- ※毛束が多すぎるとのびにくい場合があります。
- ※パイプは地肌から3cm以上離してご使用ください。



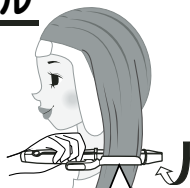
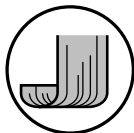
4 のぼす



カール・テクニク

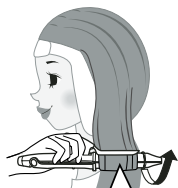
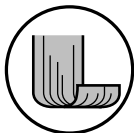
基本カール

内巻き



押え板を外側に

外巻き



押え板を内側に

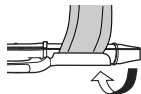
よりきれいな(強い)カールをつけるポイント

- 1回に巻きつける毛束の量を、少なくする
- 髪を巻きつける時に、たるまないように引っ張りながら巻きつける
- 髪を巻きつけた後の、保持時間を長くする
- 繰り返し、同じ毛束を巻きつける
- カールした毛束が冷めるまで、ほぐさない

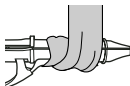
応用カール

ウェーブ

- 毛先から内巻きにカール

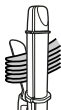


- 重ねて巻く



シャギー内巻き

- たて向きにして毛先をはさむ



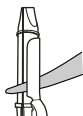
- たてに巻く



スパイラル巻き

●本体をたてにして毛先を下側にはさむ

●重ならないようにらせん状に巻く

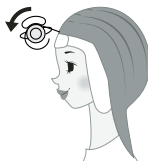


前髪カール

※パイプが額に触れないように注意する。
(触れるとやけどのおそれがあります)

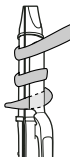
●前髪を上方へ引っ張る

●毛先から根元まで内巻きに巻き込む

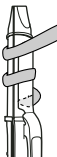


ワンポイントアドバイス

①



②



毛先が折れる場合

1.5～2巻きした時に、押さえ板を少しだけ浮かす。本体を毛先の方へずらし、押さえ板から出ている毛先を中に入れる。

ヘアアレンジ

フェミニンカール



■バック

- バックを上下2段に分けて下の部分から後ろ側にスパイラル巻きにする



■サイド

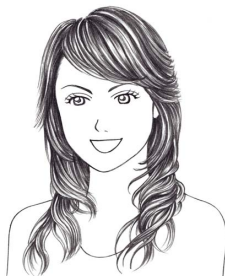
- サイドも上下2段に分けて後ろ側にスパイラル巻きにする



仕上げ

フェイスラインは手ぐしを通して空気を含ませるように後ろに流す。ワックスの付いた手でカールを散らす

エレガンスカール



■バック・サイド

- バック・サイドを上下2段に分けて下の部分から顔側にスパイラル巻きにする前髪は、内巻きにして流す



■トップ

- トップのボリュームの欲しい根元近くをはさみ、毛先を持って毛束を1回転巻きつける（パイプを地肌につけない）



仕上げ

毛先にワックスをなじませ内巻きにねじり、カールを整える

トラブルを防ぐために

⚠ 注意

- 使用中、本体に直接スプレー等をかけない。
故障や火災のおそれがあります。



使い終わったら

⚠ 警告

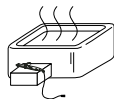
- 使用後は必ず電源スイッチの「OFF」を押し、
電源プラグをコンセントから抜く。
抜かないと火災や発火のおそれがあります。



- 乳幼児の手の届かない所に保管し、使わせない。
やけどや感電・けがのおそれがあります。



- 浴室や湿気の多い所に保管しない。また、水の
かかりやすい所に置かない。パイプ・押え板が
冷えるまでは、ビニールなど、溶けやすい物の
そばに置いたり、収納・保管しない。
絶縁劣化により感電や火災のおそれがあります。



※収納時に、電源コードを本体に巻きつけない。(コードに負荷がかかり故障のおそれがあります)

お手入れのしかた

(電源プラグをコンセントから抜いた状態で、パイプ・押え板が冷えてから)

お手入れする場合

- 本体が汚れたり、スタイリング剤が付着した場合は、
石けん水を浸してよくしぼった布でふきとる。
ベンジンやシンナー、アルコールは使わない。
本体表面の割れ・変色などの原因になります。



こんな異常を感じたら

症 状

考えられる原因

●電源プラグが異常に熱い。

コンセントの差し込みがゆるい。

●ブッシングや電源コードの一部が異常に熱い。

電源コードが断線している。

●パイプが熱くならない。

電源コードが断線しかけている。

●本体が部分的に変形している。

●こげくさい臭いがする。

●通電ランプが点滅する。

●電源スイッチをONにする前から通電ランプが点灯している。

●電源スイッチのOFFを押しても通電ランプが消えない。

処 置

ゆるくないコンセントを
使用する。

処置後なお異常がある

ただちに使用を中止

●お願い●

このような場合、事故防止のため
必ず販売店に点検修理を依頼し
てください。

⚠ 警 告

●絶対に改造・分解・修理しない。
発火や異常動作によるけがの
おそれがあります。

★長年ご使用の2Wayアイロンの点検をぜひ！

愛情点検



こんな症状は
ありませんか？

- 通電ランプが点滅したり、電源コード・プラグが異常に熱い。
- 本体が変形していたり、コゲくさい臭いがする。

お
願
い

故障や事故防止のため、電源スイッチの「OFF」を押し、電源プラグをコンセントから抜いて、必ず販売店にご相談ください。

定格・仕様

	EH-TQ26	EH-TQ32	EH-TQ38
電 源	AC100V	AC100V	AC100V
消 費 電 力	47W(瞬間最大約200W)	50W(瞬間最大約200W)	55W(瞬間最大約200W)
電源コードの長さ	1.7m	1.7m	1.7m
パイプ径	26mm	32mm	38mm
パイプ温度	約110-130℃	約110-130℃	約110-130℃
質量(重量)	約340g	約370g	約410g

※消費電力は温度制御の為、0W～最大約200Wに変動します。
他の機器との併用時はコンセントの定格電力以内をお守りください。

保証とアフターサービス

(よくお読みください)

修理・お取り扱い・お手入れ
などのご相談は…
まず、お買い上げの販売店へ
お申し付けください

転居や贈答品などでお困りの場合は…

- 修理は、サービス会社・販売会社の「修理ご相談センター」へ!
- 使いかた・お買い物などのお問い合わせは、「お客様ご相談センター」へ!

■保証書(裏表紙をご覧ください)

お買い上げ日・販売店名などの記入を必ず確かめ、お買い上げの販売店からお受け取りください。

よくお読みのあと、保管してください。

保証期間:お買い上げ日から本体1年間

■補修用性能部品の保有期間 **5年**

当社は、この2Wayアイロンの補修用性能部品の、製造打ち切り後5年保有しています。

注) 補修用性能部品とは、その製品の機能を維持するために必要な部品です。

修理を依頼されるとき

15～16ページの「こんな異常を感じたら」の表に従ってご確認のあと、直らないときは、まず電源プラグを抜いてお買い上げの販売店へご連絡ください。

●保証期間中は

保証書の規定に従って、お買い上げの販売店が修理をさせていただきますので、恐れ入りますが、製品に保証書を添えてご持参ください。

●保証期間を過ぎているときは

修理すれば使用できる製品については、ご要望により修理させていただきます。下記修理料金の仕組みをご参照のうえ、ご相談ください。

●修理料金の仕組み

修理料金は、技術料・部品代・出張料などで構成されています。

技術料 は、診断・故障箇所の修理および部品交換・調整・修理完了時の点検などの作業にかかる費用です。

部品代 は、修理に使用した部品および補助材料代です。

出張料 は、製品のある場所へ技術者を派遣する場合の費用です。

ご連絡いただきたい内容

製品名	2Wayアイロン	お買い上げ日	年	月	日
品番	EH-TQ26・TQ32・TQ38	故障の状況	できるだけ具体的に		

パナソニック電工 お客様ご相談窓口のご案内





修理・お手入れ・お取扱い・工事などのご相談は、
まずお買い求めの販売店・工事店へお申し付けください。

・転居や贈答品などでお困りの場合は、商品名・品番をご確認の上、下記窓口へ

修理・部品などのご相談は



修理ご相談センター


ナビダイヤル  ^{ハイ} ^{365日} **0570-081-365**
(全国共通番号)
全国どこからでも市内通話料金でご利用いただけます。
365日/受付9時~20時

ただし、携帯電話・PHS等は
下記の電話番号へおかけください。
大阪 ☎06-6906-1090
〒571-8686 大阪府門真市門真1048
パナソニック電工テクノサービス(株)
札幌 ☎011-261-6401 
名古屋 ☎052-551-7900 
東京 ☎03-5392-7190 
福岡 ☎092-622-0531 

使いかた・お買い物などのご相談

パナソニック お客様ご相談センター

^{365日} ^{受付9時~20時}
電話 ^{ダイヤル}  ^{パナは 365日} **0120-878-365**
■携帯電話・PHSでのご利用は… **06-6907-1187**
FAX ^{ダイヤル}  **0120-878-236**

ご注意 ・印は大阪へ自動転送になり、拠点から大阪までの転送通信料は弊社負担です。
・所在地、電話番号、受付時間などに変更になることがあります。

0811

ご相談窓口における個人情報のお取り扱い

パナソニック電工株式会社およびその関係会社は、お客様の個人情報やご相談内容をご相談への対応や修理、その確認などのために利用し、その記録を残すことがあります。また、折り返し電話させていただくための、ナンバー・ディスプレイを採用しています。なお、個人情報を適切に管理し、修理業務等を委託する場合や正当な理由がある場合を除き、第三者に提供しません。お問い合わせは、ご相談された窓口にご連絡ください。

パナソニック株式会社

製造元 パナソニック電工株式会社 ビューティ・ライフ事業部

〒522-8520 滋賀県彦根市岡町33番地

〈無料修理規定〉

1. 取扱説明書、本体貼付ラベル等の注意書に従った使用状態で保証期間内に故障した場合には、無料修理をさせていただきます。
 (イ) 無料修理をご依頼になる場合には、商品に本書を添えていただきお買い上げの販売店にお申しつけください。
 (ロ) お買い上げの販売店に無料修理をご依頼になれない場合には、お客様ご相談窓口にご相談ください。
2. ご転居の場合の修理ご依頼先は、お買い上げの販売店またはお客様ご相談窓口にご相談ください。
3. ご贈答品等で保証書に記入の販売店で無料修理をお受けになれない場合には、お客様ご相談窓口にご相談ください。
4. 保証期間内でも次の場合には原則として有料にさせていただきます。
 (イ) 使用上の誤り及び不当な修理や改造による故障及び損傷
 (ロ) お買い上げ後の取付場所の移設、輸送、落下等による故障及び損傷
 (ハ) 火災、地震、水害、落雷、その他天災地変及び公害、塩害、ガス害（硫化ガスなど）、異常電圧、指定外の使用電源（電圧、周波数）などによる故障及び損傷
 (ニ) 車両、船舶等に搭載された場合に生ずる故障及び損傷
 (ホ) 一般家庭用以外（例えば業務用等）に使用された場合の故障及び損傷
 (ヘ) 本書のご提示がない場合
 (ト) 本書にお買い上げ年月日、お客様名、販売店名の記入のない場合、あるいは字句を書き替えられた場合
 (チ) 持込修理の対象商品を直接お客様ご相談窓口などに送付した場合の送料等はお客様の負担となります。また、出張修理等を行った場合には、出張料はお客様の負担となります。
5. 本書は日本国内においてのみ有効です。
6. 本書は再発行いたしませんので大切に保管してください。
7. お客様ご相談窓口は、取扱説明書をご参照ください。

修理メモ

- ※ お客様にご記入いただいた個人情報（保証書控）は、保証期間内の無料修理対応及びその後の安全点検活動のために利用させていただく場合がございますのでご了承ください。
- ※ この保証書は、本書に明示した期間、条件のもとにおいて無料修理をお約束するものです。従ってこの保証書によって、保証書を発行している者（保証責任者）、及びそれ以外の事業者に対するお客様の法律上の権利を制限するものではありませんので、保証期間経過後の修理についてご不明の場合は、お買い上げの販売店またはお客様ご相談窓口にお問い合わせください。
- ※ 保証期間経過後の修理や補修用性能部品の保有期間については、取扱説明書をご覧ください。
- ※ This warranty is valid only in Japan.

Panasonic

持込修理

2Wayアイロン 保証書

本書はお買い上げの日から下記期間中故障が発生した場合には本書裏面記載内容で無料修理を行うことをお約束するものです。ご記入いただきました個人情報の利用目的は本票裏面に記載しております。お客様の個人情報に関するお問い合わせは、お買い上げの販売店にご連絡ください。詳細は裏面をご参照ください。

品番	EH-TQ26・TQ32・TQ38		
保証期間	お買い上げ日から 本体 1年間		
※ お買い上げ日	年 月 日		
※ お客様	ご住所 _____ お名前 _____ 電 話 () — 様		
※ 販売店	住所・販売店名 電 話 () —		

パナソニック株式会社
製造元 パナソニック電気株式会社 ビューティ・ライフ事業部
〒522-8520 滋賀県彦根市岡町33番地 TEL 0749 (26) 7890

ご販売店様へ ※印欄は必ず記入してお渡しく下さい。