

National

取扱説明書 シェーバー 品番 ES8258



保管用

保証書別添付



ラムダッシュ

LAMDASH

- お買い上げいただき、まことにありがとうございます。
- 取扱説明書をよくお読みのうえ、正しく安全にお使いください。
- ご使用前に「安全上のご注意」(4～6ページ)を必ずお読みください。
- 保証書は「お買い上げ日・販売店名」などの記入を確かめ、取扱説明書とともに大切に保管してください。

簡単な使いかた

手順 1 • まず、商品をご確認ください……………

▶各部のなまえは P8~9 をお読みください

手順 2 • 充電してください P10~11

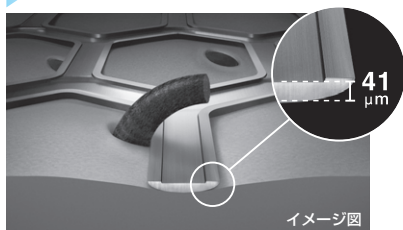
手順 3 • ヒゲを剃ってください P14~15

手順 4 • 洗浄充電器を使った掃除のしかたについて P18~25

▶水洗い掃除のしかたは P26~27 をお読みください

フィニッシュ刃・ナノエッジ刃の特長

フィニッシュ刃とは



最薄部41μmのフィニッシュ刃で従来の刃厚（60μm）では剃りにくかった寝たクセヒゲの根元までもしっかりとらえて深剃りします。

世界最鋭角*1
ナノエッジ刃とは



従来の刃先部をナノ粒子による研磨技術で、刃先エッジをR0.3μmまでミニマム化（従来はR1.0μm）。切断抵抗を従来から約1/2に低減*2することで濃いヒゲもなめらかに深剃りができます。

*1 刃先角30°内刃（平成19年6月現在・当社調べ） *2 ナノエッジ刃以外の刃との比較

洗浄充電器の効果について

除菌効果

抗菌剤配合の専用洗浄剤でシェーバーヘッドを除菌します。

除菌試験

- 試験依頼先：財団法人日本食品分析センター
- 試験成績書発行番号：第207062020-001号
- 試験成績書発行年月日：2007年7月9日
- 細菌数試験方法：標準寒天平板培養法による

もくじ

安全上のご注意	4
使用上のご注意	7
各部のなまえ	8
充電のしかた	10
●充電の手順……………	10
●充電の時期……………	13
使いかた	14
●充電式での使いかた……………	14
●交流式での使いかた……………	15
●上手な剃りかた……………	16
●フロートセクターの使いかた……………	17
●キワゾリ刃の使いかた……………	17
掃除のしかた	18
●洗浄充電器の準備……………	18
●専用洗浄剤および水の交換時期について…	20
●洗浄充電器の使いかた……………	21
●CHECK（動作チェック）ランプについて…	24
●水洗い掃除のしかた……………	26
●ブラシ掃除のしかた……………	28
お知らせ	29
●外刃フレームの着脱方法……………	29
●洗浄充電器の掃除のしかた……………	31
●海外でのご使用について……………	33
●世界の電圧とプラグ……………	34
●製品を廃棄するときのお願い……………	36
●お手入れ用品……………	38
●よくあるご質問……………	39
●蓄電池の寿命と交換……………	41
●修理を依頼される前に……………	41
●Notice……………	44
●定格……………	46
●保証とアフターサービス……………	47
●松下電工お客様ご相談窓口のご案内……………	裏表紙

安全上のご注意

使用上のご注意

各部のなまえ

充電のしかた

使いかた

掃除のしかた

お知らせ

安全上のご注意

※ ご使用の前に、この「安全上のご注意」をよくお読みのうえ、正しくお使いください。

※ ここに示した注意事項は、製品を安全に正しくお使いいただき、あなたや他の人々への危害や損害を未然に防止するためのものです。また、注意事項は次のように区分しています。

いずれも安全に関する重要な内容ですので、必ず守ってください。

⚠ 危険：人が死亡または重傷などを負う危険が切迫して生じることが想定される内容。

⚠ 警告：人が死亡または重傷などを負う可能性が想定される内容。

⚠ 注意：人が傷害を負う可能性または物的損害のみが発生する可能性が想定される内容。

絵表示の例



○ 記号は、禁止の行為であることを告げるものです。
(左図の場合は分解禁止)



● 記号は、行為を強制したり指示したりする内容を告げるものです。
(左図の場合は必ず守る)

※ お読みになった後は、お使いになる方がいつでも見られるところに必ず保管してください。

⚠ 危険	
	● 本機は充電式電池を内蔵しています。火中投入、加熱、高温での充電・使用・放置をしない。発熱・発火・破裂の原因になります。
⚠ 警告	
	● お手入れの際は必ずアダプターをコンセントから抜く。抜かないと感電のおそれがあります。
必ず守る	

⚠ 警告



必ず守る

- 必ず交流100～240Vで使用する。守らないと感電・発火のおそれがあります。
- 器具用プラグやアダプターにはほこりが付着しないように定期的に掃除する。守らないとほこりが付着して湿気などで絶縁不良になり、火災のおそれがあります。



ぬれ手禁止

- ぬれた手でアダプターをコンセントから抜き差ししない。感電のおそれがあります。



水ぬれ禁止

- 充電アダプター・洗浄充電器は水につけたり、水洗いしない。感電・ショートのおそれがあります。
- 交流式で使うときは、石けん剃りや水洗い掃除をしない。感電・ショートのおそれがあります。



水場使用禁止

- 充電アダプター・洗浄充電器は風呂、シャワー室で絶対に使用しない。感電・発火のおそれがあります。



分解禁止

- 製品を廃棄するとき以外は絶対に分解しない。火災・感電・けがの原因になります。修理(電池交換など)はお買い上げの販売店または、松下電工お客様ご相談窓口にご相談ください。



禁止

- ペースメーカーなどの体内植込型医療用電子機器をお使いの方は、本体を医療用電子機器に近づけない。事故やトラブルのおそれがあります。
- 子供の手の届くところに置かない。内刃・ブラシ・試供品オイルなどの誤飲による事故やトラブルのおそれがあります。
- 専用の充電アダプターで、他の商品を充電しない。また、専用の充電アダプター以外での充電はしない。ショート・異常発熱による発火のおそれがあります。

警告



禁止

- 器具用プラグにピンやゴミを付着させない。
感電・ショート・発火のおそれがあります。
- コードや充電アダプターがいたんだり、コンセントへの差し込みがゆるいときは使用しない。
感電・ショート・発火のおそれがあります。
- コードを傷つけたり、破損させたり、加工したり、無理に曲げたり、引っ張ったり、ねじったりしない。
また、重いものを載せたり、挟み込んだりしない。
感電・発火のおそれがあります。

注意



必ず守る

- ご使用前に外刃の破れや変形がないか確認する。
外刃に破れや変形があると肌を傷つける原因になります。
- 充電アダプターを抜くときは、コードを持たずに必ずアダプターを持って抜く。
コードを持って抜くと感電・ショートの原因になります。
- 使用時以外は、充電アダプターをコンセントから抜く。
守らないと、絶縁劣化による感電や漏電火災の原因になります。
- 洗浄液を万一飲み込んだり、目に入った場合は
応急処置を行い、医師に相談する。
守らないと体調を損なう原因になります。

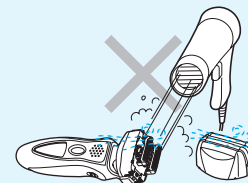


禁止

- 刃は肌に強く押しつけない。
特に唇などに強く押しつけると肌を傷つける原因になります。
- 洗浄充電器で「DRY(乾燥)」が含まれるコースの使用途中は、本体を抜かない。
乾燥中は、刃付近の温度が高くなっており、やけどのおそれがあります。
- 外刃は強く押さえない。また、使用時に指・爪を外刃に当てない。
外刃が破損・変形して肌を傷つける原因になります。
- 内刃の刃部(金属部)は、手でふれない。
手を傷つける原因になります。
- ひげ剃り以外の目的(頭髪など)には使用しない。
外刃が破損・変形して肌を傷つける原因となります。

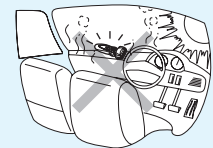
ドライヤーやファンヒーターなどで
本体を乾燥しないでください

- 部品の変形・故障の原因になります。



高温場所に放置しないでください

- 故障の原因になります。



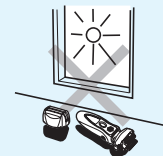
本体・洗浄充電器はシンナー・ベンジン・
アルコールなどではふかないでください

- 故障や部品の割れ・変色などの原因になります。
- 薄めの石けん液を使ってふいてください。



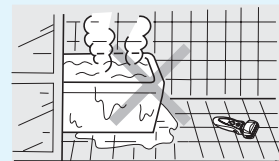
外刃フレームをはずしたまま直射日光の
当たる場所で、放置しないでください

- 防水ゴムが劣化し、防水機能が維持できず
故障の原因になります。

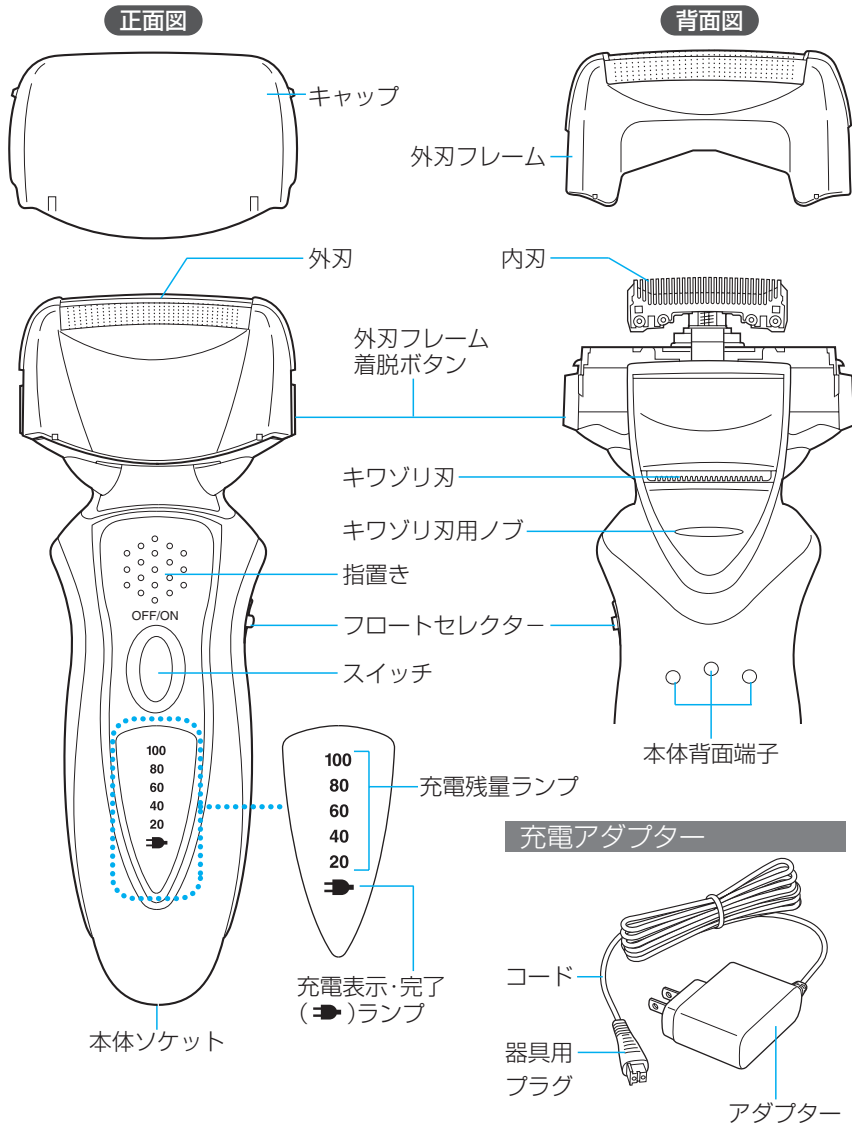


ご使用後は、湿気の少ない
ところに保管してください

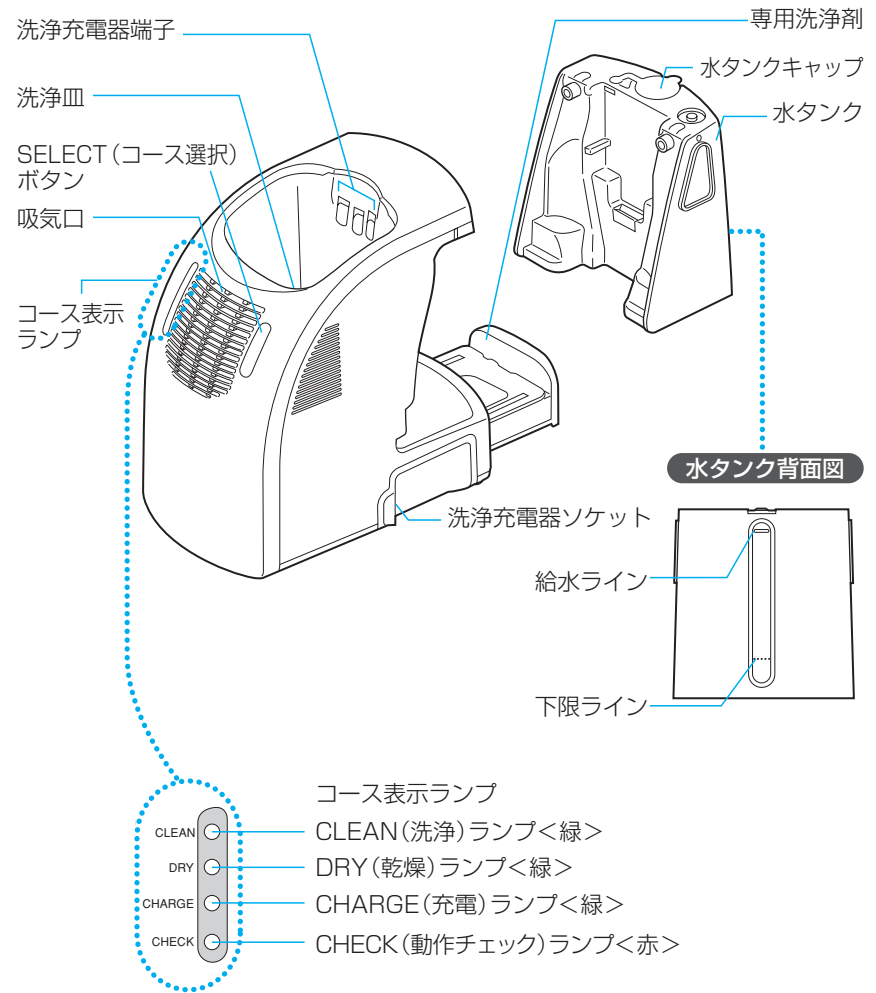
- 浴室などに放置すると本体内部で結露や錆が
発生して故障の原因になります。



本体



洗浄充電器



各部のなまえ

充電の手順 洗浄と同時に充電する方法は P18~23



警告

- 必ず交流100~240Vで使用する。
守らないと感電・発火のおそれがあります。
- 専用の充電アダプターで、他の商品を充電しない。
また、専用の充電アダプター以外での充電はしない。
ショート・異常発熱による発火のおそれがあります。

- 本体ソケットおよび洗浄充電器のソケットに水滴がついている場合は、十分にふき取ってから器具用プラグを差し込んでください。故障の原因になります。
- 器具用プラグの着脱は、コード部分を持って行わないでください。故障の原因になります。
- 本体を洗浄充電器に取りつけるときに刃を変形させないよう、十分に気をつけてください。
- 充電推奨温度は15~35℃です。
- 極度の低温下(約0℃以下)では、充電しない場合があります。(充電異常 P12)

1 本体のスイッチをOFFにする

2 洗浄充電器ソケットに器具用プラグをしっかりと差し込む

- 充電アダプターから直接充電するときは、本体ソケットに器具用プラグをしっかりと差し込んでください。

3 コンセントにアダプターをしっかりと差し込む

- 専用洗浄剤・水タンクが取り付けられていない状態でも充電はできます。この場合は、CHECK(動作チェック)ランプが点滅しますが、異常ではありません。

4 キャップをはずし、本体を洗浄充電器に取りつける

- ①本体背面端子と洗浄充電器端子が合うように上からまっすぐ挿入してください。
- ②後ろに軽く倒してください。

- 取り付け直後は「充電」コースですので、充電のみを行う場合はSELECT(コース選択)ボタンを押さないでください。

5 充電表示・完了(⇒)ランプの点灯を確認する

- 洗浄充電器側はCHARGE(充電)ランプが6秒間点灯します。

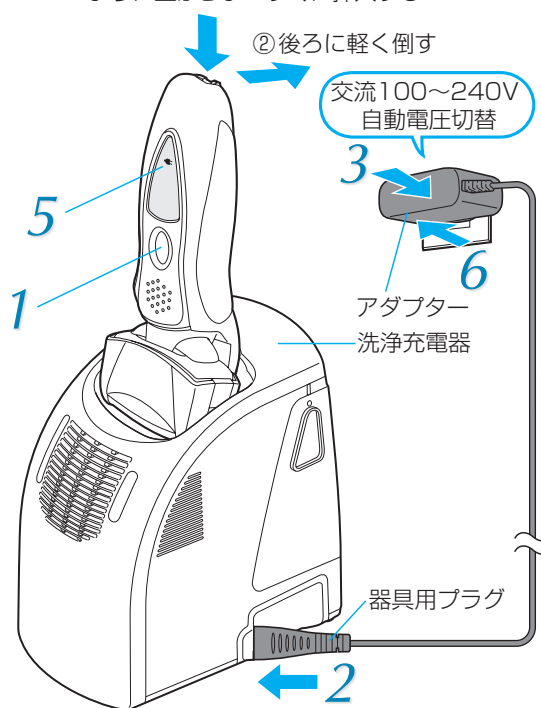
約1時間で充電完了

6 充電完了後、コンセントからアダプターを抜く

7 本体を取りはずす

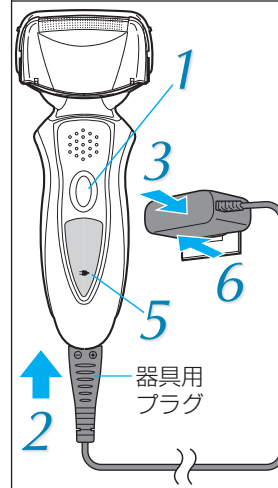
- ①洗浄充電器に手を添えて本体を手前に倒してください。
- ②本体をまっすぐに持ち上げて、取り出してください。
- ③キャップを取りつけてください。

4 ①本体背面端子と洗浄充電器端子が合うように上からまっすぐに挿入する

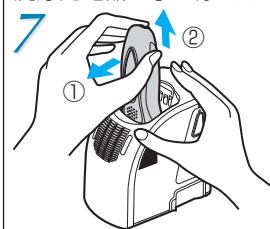


- 特に低温での充電は蓄電池の寿命を短くするおそれがあるため、充電推奨温度での充電をおすすめします。
- 本シェーバーはリチウムイオン電池を使っているので継ぎ足し充電をしてもメモリー効果の問題はありません。

充電アダプターから直接充電する場合

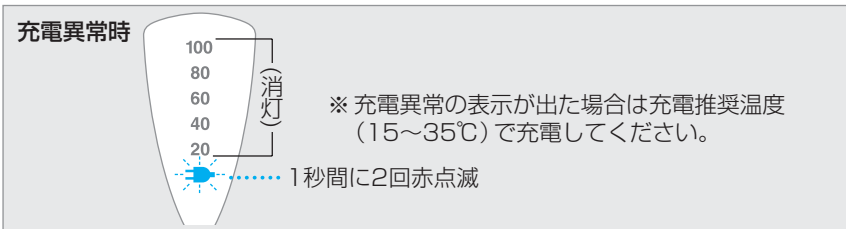
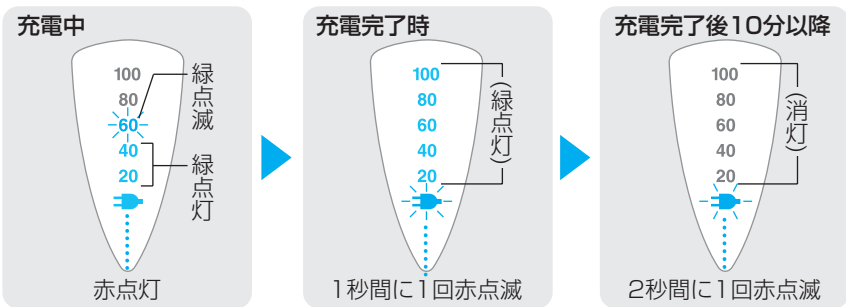


取りはずすときは洗浄充電器に手を添える



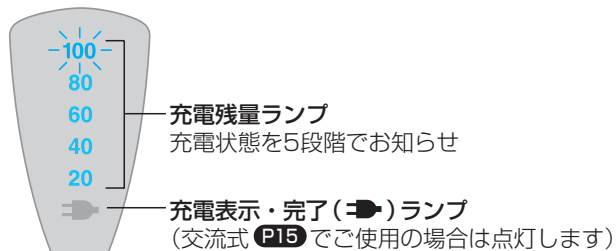
ランプの見かた

充電中 充電状態をお知らせ



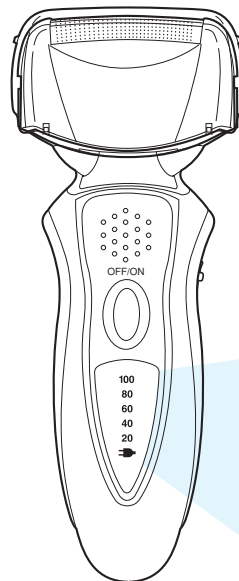
使用中 充電残量(目安)をお知らせ

・ランプの点滅で表示します。



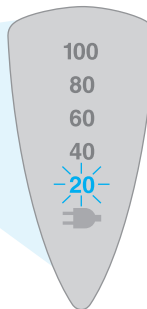
- 初めてお使いのときや半年以上使われなかったとき…
 - ▶ 充電開始後数分間、本体の充電表示・完了(➡)ランプが点灯しないことがあります、そのまま充電すると充電表示・完了(➡)ランプが点灯します。

充電の時期



使用中 [20] が点滅 (残り20%以下) したら
充電時期です。

- [20] が点滅してから約1~2回使用できません。
(ご使用状況により異なります)



1回のフル充電で約2週間使用できます。

(毎日1回3分使用で使い切るまで)

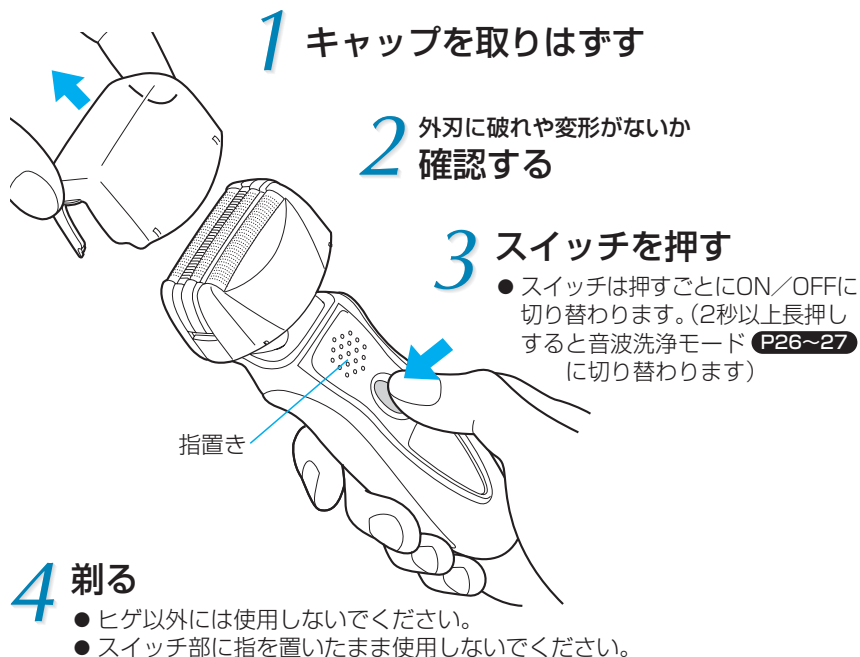
※ ヒゲの濃さ、肌へ当てる力、周囲の温度、音波洗浄モードの使用頻度により使用日数は異なります。

- 充電・ご使用中に本体・充電アダプターが多少熱くなることがあります。
 - ▶ 異常ではありません。
- 充電・ご使用中、テレビ等に雑音が入るとき…
 - ▶ 別のコンセントで充電してください。

充電式での使いかた

⚠️ 注意

- ご使用前に外刃の破れや変形がないか確認する。外刃に破れや変形があると肌を傷つける原因になります。
- ひげ剃り以外の目的（頭髪など）には、使用しない。外刃が破損・変形して、肌を傷つける原因となります。



- スイッチを2秒以上長押しすると音波洗浄モード **P26~27** に切り替わり、シェービングはできません。
▶ スイッチをOFFにし、再度ONにしてからシェービングを行ってください。
- 肌に吹出物や傷などがある場合は、ご使用時に注意してください。肌を傷つける原因になります。

- 外刃をいためないように使用後は必ずキャップを取りつけるか、洗浄充電器に取りつけてください。
- 使用推奨温度は5~35℃です。使用推奨温度以外では、動作しない場合があります。

交流式での使いかた

⚠️ 警告

- 交流式で使うときは、石けん剃りや水洗い掃除をしない。感電・ショートのおそれがあります。
- 専用の充電アダプターで、他の商品を充電しない。また、専用の充電アダプター以外での充電はしない。ショート・異常発熱による発火のおそれがあります。

- 器具用プラグの着脱は、コード部分を持って行わないでください。故障の原因になります。



- 交流式でお使いの場合でも、充電残量がない状態でご使用されますと、刃の動きが弱くなったり、まれに止まることがあります。その場合は、1分以上の充電を行ってから、ご使用ください。
- 交流式での使用でも、蓄電池は消耗します。2週間に1回は充電してください。

上手な剃りかた

⚠️ 注意

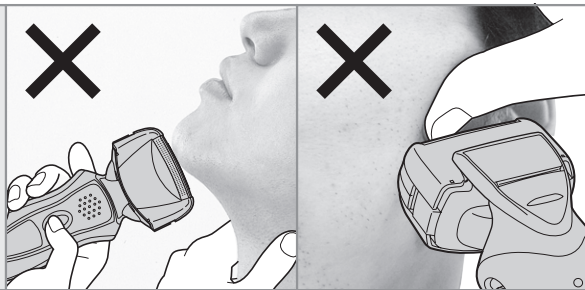
- 刃は肌に強く押しつけない。
特に唇などに強く押しつけると肌を傷つける原因になります。
- 外刃は強く押さえない。また、使用時に指・爪を外刃に当てない。
外刃が破損・変形して肌を傷つける原因になります。

1 皮膚を伸ばして、肌に直角に軽く当て
(外刃全体が肌に当たるように)

2 ゆっくり逆剃りで、すべらせるように剃る
(ナショナルシェーバーを初めてお使いになれる方は、
軽く肌に当て少しずつ試しながらお使いください)

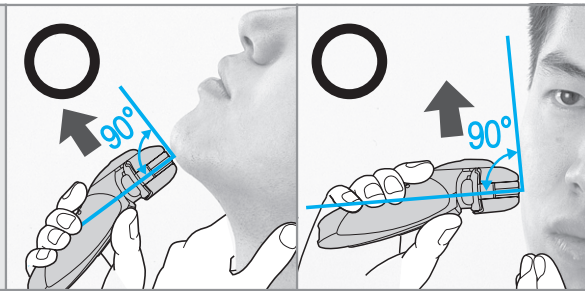
外刃を傷めやすい
使いかた

- 刃の一部だけで剃る
(左図)
- 指や爪が外刃に当たる
(右図)



正しい使いかた

外刃全体を肌に当て、
直角に軽く当てる



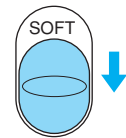
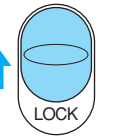
剃り残しを少なくするには？

アゴ下・ノド部のヒゲは皮膚に対して斜めに生えており、刃穴に入りにくいいため剃り残しになりがちです。肌を伸ばしながらヒゲを起こす要領で剃ると、より刃穴でとらえやすくなります。



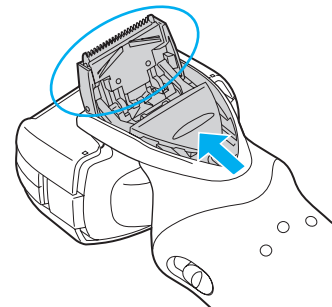
フロートセクターの使いかた

フロートセクターで、フロートと固定の切り替えができます。

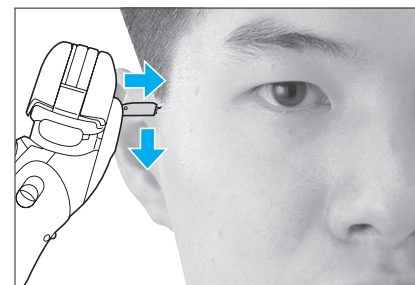
<p>SOFTモード (フロート)</p>	 <ul style="list-style-type: none"> ・お肌にやさしく剃りたいとき ・お肌の曲面に密着させ、剃り残しを低減させたいとき
<p>LOCKモード (固定)</p>	 <ul style="list-style-type: none"> ・しっかり深剃りしたいとき ・フロートを固定したいとき

キワゾリ刃の使いかた

1 キワゾリ刃が図のように
立ち上がるまで
キワゾリ刃用ノブを
上げる



2 スイッチをONにして
刃先を肌に直角に
当てて剃る



- スイッチをONにしてキワゾリ刃用ノブを上げて問題ありません。

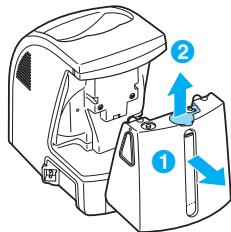
洗淨充電器の準備 (ご使用前に)

※ 本体と器具用プラグは抜いておく。

- 洗淨充電器には5つのコースがあり P22、その中で洗淨を含まないコースを選択する場合は、下記の準備は不要です。P21へ。

1 水タンクに給水する

- 1 水タンクを洗淨充電器から取りはずす。
- 2 水タンクキャップを開ける。

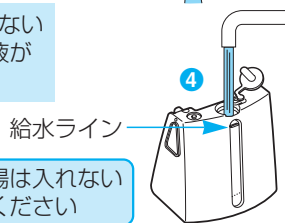


- 3 水タンク内の古い洗淨液を捨て、水タンク内部を水道水ですすぐ。



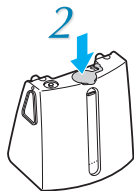
- 4 水道水を給水ラインまで入れる。

- 水タンクの給水ライン以上に水を入れしないでください。(水を入れすぎると洗淨液がこぼれる原因になります。)



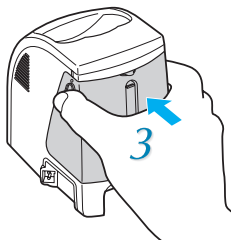
2 水タンクキャップをしっかりと閉める

- 水タンクキャップが開いていると、コース途中でCHECK (動作チェック) ランプが点灯し、洗淨できません。

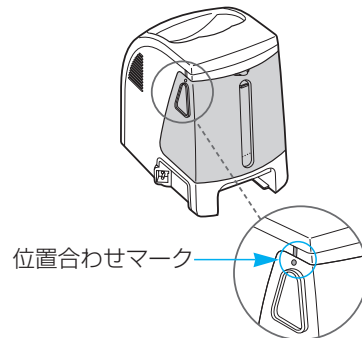


3 水タンクを洗淨充電器に取り付ける

- 水タンクはまっすぐにして取り付けてください。斜めになると水が漏れます。

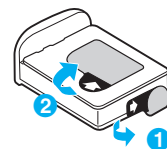


- 位置合わせマークが一致する所まで水タンクを押し込んで取り付けてください。
奥まで押し込まれていないと、コース途中でCHECK (動作チェック) ランプが点灯し、洗淨できません。



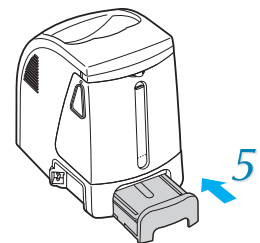
4 新しい専用洗淨剤のシールをはがす (2カ所)

- 専用洗淨剤は水平に持ってください。(大きく傾けると洗淨剤がこぼれる場合があります。)
- シールがはがれていないと水があふれ、洗淨できません。



5 専用洗淨剤を洗淨充電器に取りつける

- シェーバー洗淨充電器専用洗淨剤以外は使用しないでください。
- 専用洗淨剤を確実に取りつけていないとCHECK (動作チェック) ランプが点滅し、洗淨できません。



- 洗淨充電器は水平で安定した場所に設置してください。洗淨充電器を傾けると洗淨液がこぼれたり、正しく動作しない場合があります。
- 皮革製品やフローリングの床などに洗淨液が付着すると変色する場合があります。付着した場合は、すぐにふき取ってください。
- 洗淨充電器を動作させると専用洗淨剤内の濃縮洗淨剤が水タンク内の水と混ざり合い、規定濃度の洗淨液となります。
- 水タンク内の水は専用洗淨剤と同時に交換してください。水だけを交換したり、水タンク内に古い洗淨液が残ったまま水を給水したりすると、洗淨液の濃度が変化し、洗淨・除菌・潤滑性能が低下します。
- 水タンク内に残った古い洗淨液は下水道に流してください。
- 使い終わった専用洗淨剤はプラスチックゴミとして廃棄ください。

上記の準備が終わったら、洗淨充電器の使いかた P21へ。

専用洗浄剤および水の交換時期について

- CHECK (動作チェック) ランプが点灯すると、専用洗浄剤と水タンクの洗浄液の交換時期です。

CHECK (動作チェック) ランプは次のような場合にも点灯・点滅します。

- ・水タンクおよび水タンクキャップ、専用洗浄剤が正しく取り付けられていない場合
- ・洗浄充電器が傾いた状態で使用されている場合

- CHECK (動作チェック) ランプが点灯するまでは専用洗浄剤および水の交換は必要ありません。

詳しくは **P25** の「CHECK (動作チェック) ランプが点灯した場合」①②の確認をしてください。

交換時期の目安

- シェービング後、毎回洗浄された場合、約30回で交換時期です。(ヒゲの濃さにより交換時期は異なります)

洗浄頻度が少ないと、本体にヒゲクズが多くなり、洗浄回数が少なくなります。洗い流したヒゲクズが、専用洗浄剤内のフィルターにたまっていきます。(たとえば、3回シェービング後、1回洗浄すると3回分のヒゲクズがたまります)

例) 1日1回のシェービングの場合

洗浄頻度	(ヒゲクズの量)	洗浄回数
1回/1日	(1日分)	約30回
1回/3日	(3日分)	約10回
1回/週	(7日分)	約4回

- 洗浄液の有効期限は開封後、約半年です。半年以上使わない場合は、専用洗浄剤と水タンクの洗浄液を捨ててください。
- 水タンク内の洗浄液が下限ライン以下になっても水を加えないでください。洗浄液の濃度が薄まり、洗浄能力が発揮できません。この場合は、水タンクの水を入れかえ、専用洗浄剤を交換してください。

洗浄充電器の使いかた



警告

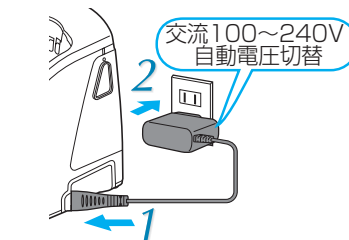
- 充電アダプター・洗浄充電器は水につけたり、水洗いしない。感電・ショートのおそれがあります。

シェービング後は毎回、洗浄充電器で洗浄されることをおすすめします。2週間以上洗浄せずに放置した場合は、皮脂やヒゲクズが固着して洗い流せない場合があります。

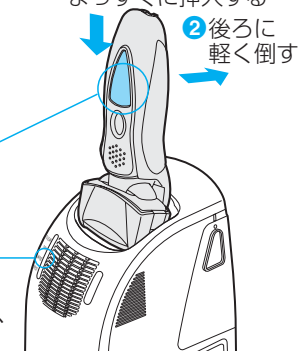
1 洗浄充電器ソケットに
器具用プラグをしっかりと
差し込む

2 コンセントに
アダプターをしっかりと
差し込む

3 キャップを取りはずし、本体を
洗浄充電器に取りつける



3 本体背面端子と洗浄充電器
端子が合うように上から
まっすぐに挿入する



本体の充電表示・完了 () ランプが点灯

最初の6秒間は洗浄充電器側の
CHARGEランプも点灯

- 本体が確実に取り付けられていないと、各コースがスタートしません。

- 本体についていた石けん成分は、よく洗い流し、水切りをしてから洗浄充電器に取りつけてください。洗浄液の成分が変わり、故障・雑菌の繁殖の原因になります。また、乾燥しにくくなります。
- 本体を洗浄充電器に取りつけるときに刃を変形させないように、十分に気をつけてください。
- キャップをつけたまま洗浄充電器に取りつけないでください。
- 外刃フレームは必ずつけた状態で洗浄充電器に取りつけてください。
- 器具用プラグの着脱は、コード部分を持って行わないでください。故障の原因になります。
- 本体背面端子やその周辺に水滴がついている場合は、十分にふき取ってから本体を洗浄充電器に取りつけてください。故障の原因になります。

洗浄充電器の使いかた (つづき)

4 SELECT (コース選択) ボタンを押し、コースを選ぶ

- コースは全部で5つあり、洗浄充電器に本体を取りつけた直後は「充電」コースがスタートしています。

SELECT (コース選択) ボタンを押すごとに



とコースが切り替わります。

- 洗浄充電器で洗浄する場合

「洗浄→乾燥→充電」または「洗浄→乾燥」コースを選ぶ。

- 水洗いした本体を乾燥のみさせたい場合

「乾燥→充電」または「乾燥」コースを選ぶ。

選択されたコースの洗浄充電器側ランプ表示については下表をご覧ください。

- コース選択後、約6秒でコースがスタートします。
 - ・ 別のコースに切り替える場合は6秒以内にSELECT (コース選択) ボタンで切り替えてください。
 - ・ 各コースがスタートしたあとは、「途中切替可能なコース」(下表)しか切り替わりません。
- コース所要時間、コース完了の表示については下表をお読みください。

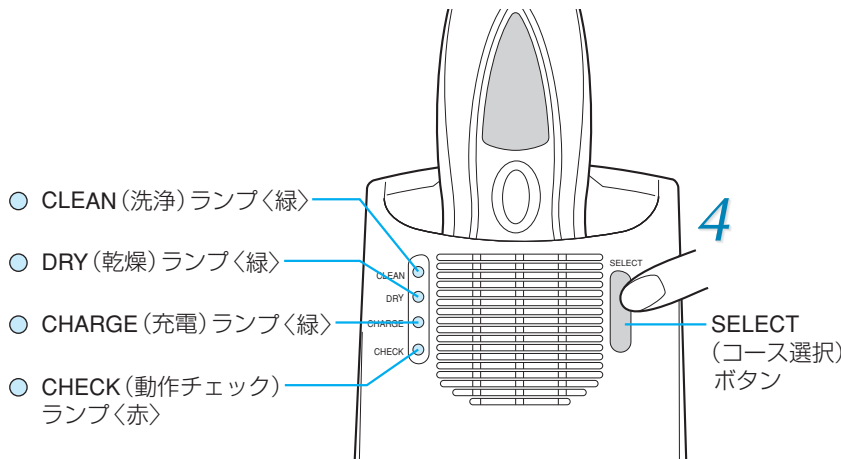
5 コース終了後、コンセントからアダプターを抜く

SELECT (コース選択) ボタンを押すごとに切り替わります。

コース	所要時間 (目安)	コース選択の表示			コース完了の表示 (※)				途中切替可能なコース	
		洗浄充電器側ランプ			本体側ランプ	洗浄充電器側ランプ				本体側ランプ
		CLEAN (洗浄)	DRY (乾燥)	CHARGE (充電)	➡ 点灯	CLEAN (洗浄)	DRY (乾燥)	CHARGE (充電)		➡ 点滅
① 「充電」	約1時間	—	—	○ 点灯 (6秒後に消灯)	➡ 点灯	—	—	—	➡ 点滅	②③④⑤ 全コース
② 「洗浄→乾燥→充電」	約2時間	○ 点灯	○ 点灯	○ 点灯 (充電時は消灯)	— (充電時は点灯)	☀ 点滅	☀ 点滅	—	➡ 点滅	③ コース
③ 「洗浄→乾燥」	約1時間	○ 点灯	○ 点灯	—	—	☀ 点滅	☀ 点滅	—	—	② コース
④ 「乾燥→充電」	約2時間40分	—	○ 点灯	○ 点灯 (充電時は消灯)	— (充電時は点灯)	—	☀ 点滅	—	➡ 点滅	②③⑤ コース
⑤ 「乾燥」	約1時間40分	—	○ 点灯	—	—	—	☀ 点滅	—	—	②③④ コース

- ・ 洗浄・乾燥中に定期的に刃の駆動音がしますが異常ではありません。
- ・ 周囲温度が約15℃を下回ると乾燥時間が延びたり、極度の低温下(約0℃以下)では洗浄・乾燥動作をしない場合があります。
- ・ ②より④のコースの所要時間が長い理由は、P39をご覧ください。

- ※ 洗浄充電器側・本体側、両方の表示が、上記の通りそろったときが各コース完了です。
- ・ コース完了後、完了表示のランプは点滅したままになりますが、本体を取りつけたまま放置しても問題ありません。



⚠ 注意

- 洗浄充電器で「DRY (乾燥)」が含まれるコースの使用途中は、本体を抜かない。乾燥中は、刃付近の温度が高くなっており、やけどのおそれがあります。

水タンクに水のない状態では「洗浄→乾燥→充電」または「洗浄→乾燥」コースを選ばないでください。外刃が破損するおそれがあります。

- 洗浄充電器の使用推奨環境は温度15～35℃、湿度95%以下です。使用推奨環境から極端にはずれていると、洗浄・乾燥・充電しない場合があります。そのとき、本体の充電表示・完了（➡）ランプ、洗浄充電器のCLEAN（洗浄）ランプ・DRY（乾燥）ランプ・CHARGE（充電）ランプが1秒間に2回点滅します。

- 環境によっては、本体が乾燥しきらない場合があります。その場合は、再度「乾燥」コースを行うか、やわらかい布などで水分をふき取ってください。また、洗浄液中に潤滑剤が含まれておりますので、乾燥終了後でも刃部に潤滑剤が残り、少しぬれている状態となります。

- 5種類のコースすべては、本体を抜いたり、電源の供給が断たれる（停電など）と、コースが中断します。コースが中断した場合は、P21の手順1からやり直してください。

- 「洗浄→乾燥→充電」・「洗浄→乾燥」コース途中で専用洗浄剤を抜いたり、水タンクを取りはずしたりすると、洗浄液がこぼれ故障の原因になりますので、取りはずさないでください。

- 洗浄充電器は刃部の洗浄を主としています。洗浄液につからない部位および洗浄液面付近は洗浄できません。

- 「洗浄」を含むコース使用後は、専用オイルを刃につける必要はありません。（洗浄液中に潤滑剤が含まれています）

CHECK（動作チェック）ランプ について……CHECK（動作チェック）ランプが点滅／点灯する場合は

CHECK（動作チェック）ランプが点滅した場合

- 専用洗浄剤が正しく取り付けられていないことを表示しています

洗浄を含まないコースはそのままご使用できます。

- 以下の2つの点検を行い、異常がないか確認してください。

専用洗浄剤が正しく取り付けられていますか？	▶ 専用洗浄剤を正しく取りつけてください。 P18～19
洗浄中に専用洗浄剤を取りはずしませんでしたか？	

点検・処置終了後 専用洗浄剤を正しく取りつけてCHECK（動作チェック）ランプを消灯させた後、各コースをスタートしてください。

CHECK（動作チェック）ランプが点灯した場合

- 洗浄液がうまく循環していないことを表示しています

- ① 洗浄充電器から本体を抜いてください。洗浄が完了していない場合は、刃が熱い場合や濡れている場合がありますのでご注意ください。
- ② 以下の2つの点検を行い、異常がないか確認してください。CLEAN（洗浄）ランプが消灯していることを確認してください。

水タンクおよび水タンクキャップが正しく取り付けられていますか？	▶ 水タンクおよび水タンクキャップを正しく取りつけてください。 P18～19
洗浄充電器が傾いていませんか？	

上記2つの点検に対し、異常があり処置を行った場合
SELECT（コース選択）ボタンを2秒間長押しして、CHECK（動作チェック）ランプを消灯させた後、各コースをスタートしてください。

上記2つの点検に対し、異常がなかった場合
専用洗浄剤と水タンクの洗浄液の交換時期です。**P20**

CHECK（動作チェック）ランプが早い点滅（1秒に2回）をした場合

- 乾燥中に高温になったことを表示しています

吸気口がふさがれていませんか？	▶ 吸気口の障害物を取り除いてください。
吸気口にホコリが溜まっていませんか？	

点検・処置終了後 SELECT（コース選択）ボタンを2秒間長押しして、CHECK（動作チェック）ランプを消灯させた後、各コースをスタートしてください。

● 右記の点検・処置を行っても、再度CHECK（動作チェック）ランプが点滅または点灯する場合は、本体と洗浄充電器（洗浄液は、必ず捨てる）・充電アダプターを一緒に、お買い上げの販売店に点検をご依頼ください。

水洗い掃除のしかた

内刃・外刃・本体丸ごとの水洗いができます。



警告

- 充電アダプター・洗浄充電器は水につけたり、水洗いしない。
- 交流式で使うときは、石けん剃りや水洗い掃除をしない。感電・ショートのおそれがあります。



注意

- 内刃の刃部(金属部)は、手でふれない。手を傷つける原因になります。

- 必ず充電アダプターをはずして本体のみ水洗いしてください。
- 交流式では、音波洗浄モードになりません。
- 前後両方の内刃を取りつけた状態で行ってください。(片方の内刃を取りつけた状態で行くと、異常音が発生し、故障の原因になります。)
- 台所、浴室、トイレ等の汚れ落とし用洗剤は使用しないでください。(故障の原因になります)

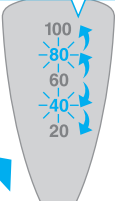
1 外刃に
ハンドソープ(市販)または
クリーニング液(別売 P38)
と少量の水をつける

- 殺菌効果のある薬用ハンドソープを使うとより衛生的です。

外刃をはずさないで、
適量をつけて
ください

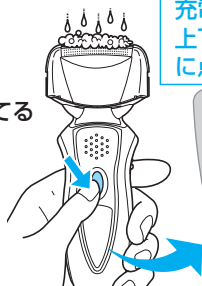


充電残量ランプが
上下に広がるよう
に点滅します。

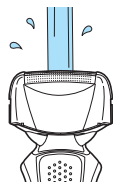


2 スイッチを
2秒以上長押しして
音波洗浄モードにし、数秒泡だてる
音波洗浄の効果▶ 洗浄効果の向上
▶ 水の飛び散りの抑制

- 約20秒で自動的に停止します。
- スイッチをOFFにしても停止します。



3 十分に泡立てたら、スイッチを2秒以上
長押しして
音波洗浄モードにして
流水で刃をすすぐ

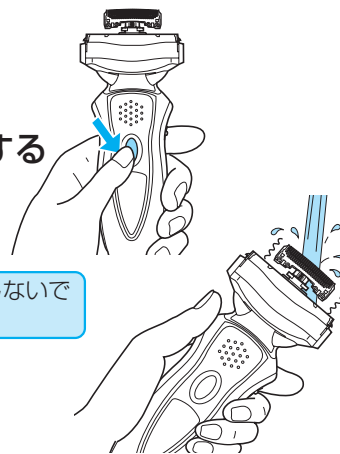
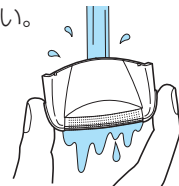


4 外刃フレームを取り外し P29
スイッチを

2秒以上長押しして
音波洗浄モードにし、
内刃・外刃を十分に水洗いする

- めるま湯(40℃前後)で洗うとさらに効果的です。
- ヒゲクスをきれいに洗い流してください。

熱湯は使用しないで
ください

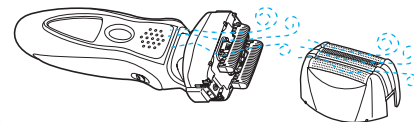


5 十分に水切りを行い、グリップ部や本体ソケットを軽くふいてから、洗浄充電器で刃部を洗う(または乾燥する) P21~22

- ハンドソープなどの洗い残しがあると本体に白いあとがついたり、刃がスムーズに動かなくなったりする場合があります。また、洗浄充電器の故障の原因になります。
- 水切りが悪いと洗浄剤の濃度が低下するため、洗浄・除菌・潤滑性能が低下します。

洗浄充電器を使わない場合は…
十分に水切りを行い、
乾燥させる

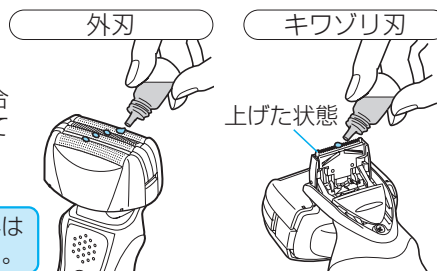
- 外刃フレームを取りはずしておく、より早く乾燥します。



6 外刃フレームを取りつけ P29
専用オイルをつける P30

- 洗浄充電器以外での洗浄の場合には、洗浄後の注油もあわせてお願いします。

当社専用オイル以外は
使わないでください。



ブラシ掃除のしかた (必ずスイッチをOFFにする)

より清潔にお使いいただくために、洗浄充電器での洗浄、または水洗い掃除をおすすめいたします。ブラシ掃除では、外刃フレーム内のスキマのヒゲクスが落とせない場合があります。



警告

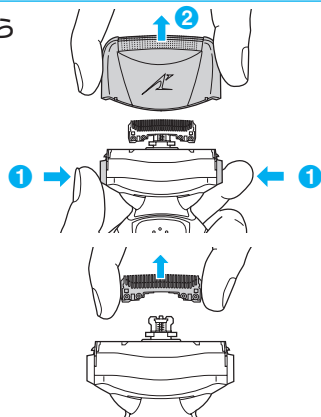
- 子供の手の届くところに置かない。
内刃・ブラシ・試供品オイルなどの誤飲による事故やトラブルのおそれがあります。



注意

- 内刃の刃部(金属部)は、手でふれない。
手を傷つける原因になります。

- 1
- ① 外刃フレーム着脱ボタンを押しながら
 - ② 外刃フレームを取りはずす



- 2
- 内刃の側面をつまみ、1個ずつ取りはずす

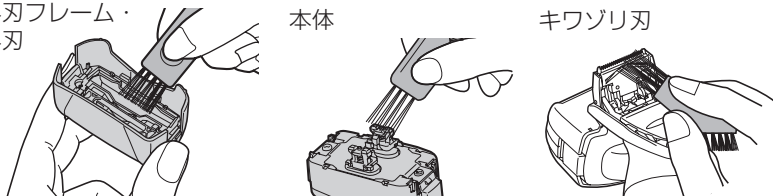
(取りつけるときも、内刃の側面をつまむ)

長いブラシで

外刃フレーム・外刃

本体

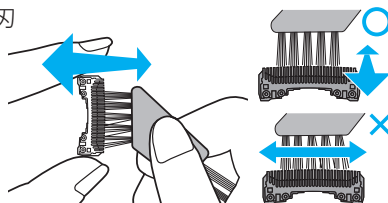
キワソリ刃



- 外刃は分解しないでください。

短いブラシで

内刃



- ブラシ掃除を行うときは、必ず内刃の刃の並びに対して平行にブラシを動かしてください。
- 刃の並びに対して垂直方向にブラシを動かすと刃先を傷め、切れ味が低下するおそれがあります。

外刃フレームの着脱方法 (必ずスイッチをOFFにする)

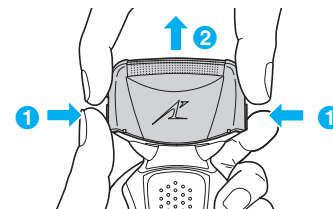


注意

- 外刃は強く押さえない。
外刃を強く押さえると破損・変形して肌を傷つける原因になります。

取りはずしかた

- ① 外刃フレーム着脱ボタンを押しながら、
- ② 外刃フレームを取りはずす



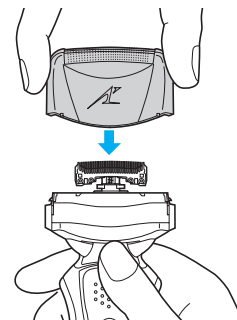
取りつけかた

外刃フレームの側面を持ちながら

▲マークを手前にして確実に取りつける

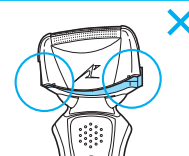
(カチッと音がするまで)

- 外刃フレームは前後逆向きには取りつけられません。



ご注意

- 外刃フレーム着脱ボタンと外刃フレームとのスキマが左右で均一であることを確認してください。
均一でない和使用中に外刃フレームがはずれたり、剃り味が悪くなる原因になります。



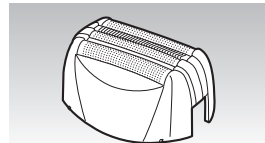
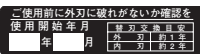


- 子供の手の届くところに置かない。
内刃・ブラシ・試供品オイルなどの誤飲による事故やトラブルのおそれがあります。

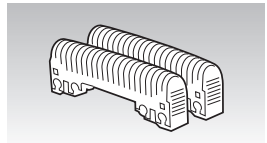
替刃について

快適な剃り味を維持していただくために外刃は約1年ごとに、内刃は約2年ごとに取り替えられることをおすすめします。

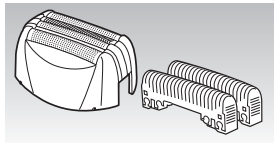
(キャップのシールに使用開始年月を記入し、替刃交換の目安にご活用ください。



外刃(フレーム一体型)
ES9161



内刃
ES9068



外刃+内刃のセット
ES9020

替刃は販売店で買い求めいただけます。
松下グループのショッピングサイト「パナセンス」でも買い求めいただけます。

Pana Sense <http://www.sense.panasonic.co.jp/>

専用オイル (試供品) の使いかた

- 当社専用オイル以外は使わないでください。
- 以下の場合に専用オイルをご使用ください。
■ ブラシ掃除の後 ■ 水洗い掃除の後 ■ 2~3回シェービングの後
- 洗浄充電器で「洗浄」を含むコース使用後は、専用オイルを刃につける必要はありません。(洗浄液中に潤滑剤が含まれています)

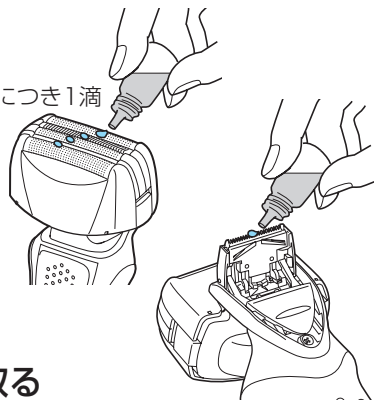
1 スイッチをOFFにした状態で 外刃にオイルをつける

1つの刃につき1滴

2 キワゾリ刃を上げ キワゾリ刃にオイルをつける

3 スイッチをONにして 約5秒間動作させる

4 スイッチをOFFにして停止させ、 外刃に残った余分なオイルを やわらかい布などでふき取る



洗浄充電器の掃除のしかた

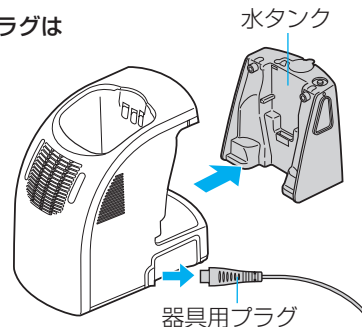
洗浄充電器の洗浄皿にヒゲクズが付着することがありますので、以下の手順で掃除をお願いします。

- 専用洗浄剤交換の都度、掃除されることをおすすめします。

掃除の手順

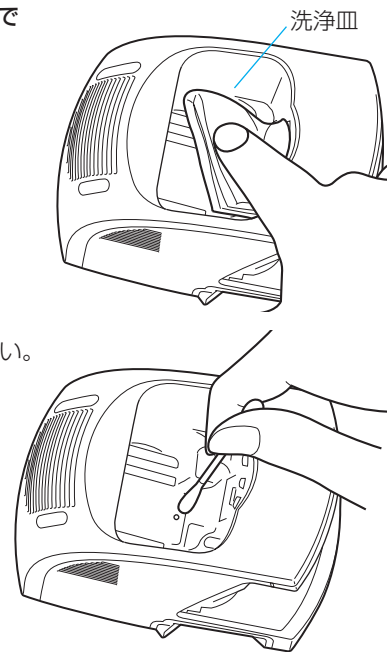
1 水タンクと充電アダプターの器具用プラグは 必ず、洗浄充電器から はずす

- 洗浄液がこぼれないように注意してください。



2 水で湿らせた布やティッシュペーパー等で 洗浄皿の内に付着した ヒゲクズを軽くふき取る

- 洗浄皿の角や凹凸部の掃除は、
水で湿らせた綿棒を使用してください。



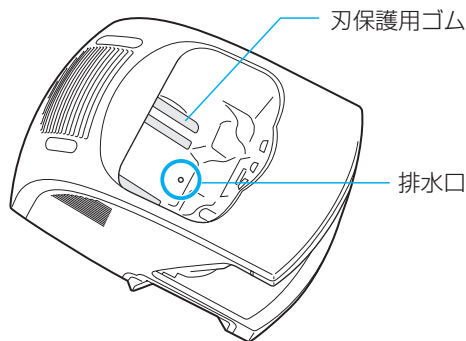
洗淨充電器の掃除のしかた (つづき)

掃除時の注意点

- 洗淨皿の底にある刃保護用ゴムを、強く引っ張らないでください。
刃保護用ゴム(下部イラスト参照)が外れる場合がありますので、軽くめくり上げる程度にとどめてください。
- 洗淨充電器に水をかけないでください。
(洗淨充電器は水洗いできません)
水をかけると、内部に水が浸入し、故障の原因になります。

洗淨皿の水が排水しない場合の処置

- 洗淨皿の底にある排水口にヒゲクズが詰まって、排水できない場合があります。その場合、本体の洗淨や乾燥ができません。
つまようじ等でヒゲクズを下へ落としてください。

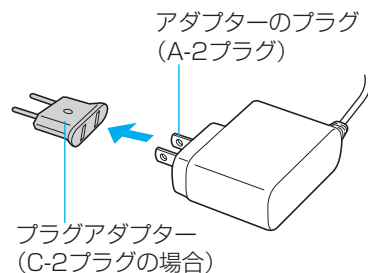


海外でのご使用について

- この商品は交流100~240V電源でご利用いただけます。
ただし、同一国内でも一部地域においては電圧が異なったり、高压の工業用電源が家庭内やホテルに引き込まれていることがありますので、現地で充分お確かめのうえ、ご利用ください。
- この商品はA-2プラグ仕様です。
(アメリカ、台湾などではそのまま使えます。)
A-2プラグ以外のプラグ使用地域では、プラグアダプター(別売)が必要です。
【P34~35】に各国の使用可能プラグを記してありますので、お出かけの前には必要なプラグをお買い求めください。ただし、一部地域においては使用可能なプラグが異なることがありますので、充分ご注意ください。

プラグアダプター(別売)の使いかた例

適切なプラグアダプターをアダプターのプラグに差し込んでください



プラグアダプター(別売)の種類

C-2プラグ <ヨーロッパタイプ>	
BF(S-3)プラグ <U.K.タイプ>	
B-3プラグ <U.K.タイプ>	
Oプラグ <オーストラリアンタイプ>	

別売プラグアダプター

	C-2 プラグアダプター <ヨーロッパタイプ> ES073
	パル・プラグアダプターセット EH5001
	パルシリーズをはじめ、海外 旅行商品用のプラグセット
	B-3プラグ <U.K.タイプ>
	Oプラグ <オーストラリアンタイプ>
	BF(S-3)プラグ <U.K.タイプ> の3点セット

(注) プラグアダプターでは電圧の変換はできません。

世界の電圧とプラグ <World Voltage and Plug Chart>

地域	国/地域	電圧 Voltage	プラグ plug	
アジア	アフガニスタン	Afghanistan	220	C-2,B-3
	インド	India	230/240/250	C-2,B-3,BF
	インドネシア	Indonesia	127/220/230	A-2,C-2,B-3,BF
	カンボジア	Cambodia	120/220	C-2
	シンガポール	Singapore	110/230	B-3,BF
	スリランカ	Sri Lanka	230/240	C-2,B-3
	タイ	Thailand	220/240	A-2,C-2,BF
	台湾	Taiwan	110/220	A-2,0
	大韓民国	Korea	100/110/200/220	A-2,C-2,BF,0
	中華人民共和国	China, Rep.	110/220	A-2,C-2,B-3,BF,0
	日本	Japan	100	A-2
	ネパール	Nepal	110/220	C-2,B-3,BF
	バングラデシュ	Bangladesh	230	C-2,B-3
	パキスタン	Pakistan	220/230	A-2,C-2,B-3
	フィリピン	Philippines	110/115/220/230/240	A-2,C-2,B-3,BF,0
	ブータン	Bhutan	220	C-2
	ブルネイ	Brunei	240	C-2,BF
	ベトナム	Viet-Nam	110/120/220/230	A-2,C-2
	香港	Hong Kong	200/220	C-2,B-3,BF
	マカオ	Macao	115/127/220	A-2,C-2,B-3
マレーシア	Malaysia	240	C-2,B-3,BF	
ミャンマー	Myanmar	230	A-2,C-2,B-3	
モンゴル	Mongolia	220	C-2,B-3,BF	
ラオス	Laos	220	A-2,C-2	
北米	アメリカ	U.S.A.	120/208/240	A-2
	カナダ	Canada	120/208/240	A-2,BF
	ハワイ	Hawaii	120/208/240	A-2
ヨーロッパ	アイスランド	Iceland	220/230	C-2
	アイルランド	Ireland	220/230	C-2
	イギリス	U.K.	230/240	C-2,B-3,BF,0
	イタリア	Italy	125/220/230	C-2
	オーストリア	Austria	220/230	C-2,B-3
	オランダ	Netherlands	220/230	C-2
	ギリシャ	Greece	220/230	C-2,B-3
	グリーンランド	Greenland	220/230	C-2
	ジブラルタル	Gibraltar	240	BF
	スイス	Switzerland	220/230	C-2,B-3,BF
スウェーデン	Sweden	220/230	C-2	
スペイン	Spain	127/220	A-2,C-2	
スロバキア	Slovak	220	C-2	

地域	国/地域	電圧 Voltage	プラグ plug	
ヨーロッパ	旧ソビエト連邦地域	ex. U.S.S.R.	127/220	A-2,C-2
	チェコ	Czech	220	C-2
	デンマーク	Denmark	220/230	C-2
	ドイツ	Germany	127/220/230	C-2
	ノルウェー	Norway	230	C-2
	ハンガリー	Hungary	220	C-2
	フィンランド	Finland	220/230	C-2
	フランス	France	127/220/230	C-2,0
	ブルガリア	Bulgaria	220	C-2
	ベルギー	Belgium	127/220/230	C-2
	ポーランド	Poland	220	C-2,B-3
	ポルトガル	Portugal	220/230	C-2,B-3
	マルタ	Malta	240	B-3,BF
	マジョルカ	Mallorca	127/220	C-2
	モナコ	Monaco	127/220/230	C-2
	旧ユーゴスラビア地域	ex. Yugoslavia	220	C-2
	ルーマニア	Romania	220	C-2
オセアニア	ルクセンブルク	Luxembourg	120/220/230	C-2
	オーストラリア	Australia	240/250	0
	グアム	Guam	110/120/240	A-2
	サイパン	Saipan	110	A-2
	サモア	Samoa	230	0
	ソロモン諸島	Solomon Is.	240	A-2
	タヒチ	Tahiti	110/127/220	A-2,C-2
	トンガ	Tonga	240	0
	ニューカレドニア	New Caledonia	220	C-2,B-3
	ニュージーランド	New Zealand	230/240	0
中南米	バパニューギニア	Papua New Guinea	240	0
	フィジー	Fiji	120/240	A-2,C-2,0
	アルゼンチン	Argentina	220/225	A-2,C-2,BF,0
	ウルグアイ	Uruguay	220	C-2,BF
	エクアドル	Ecuador	110/120/127	A-2
	エル・サルバドル	El Salvador	110	A-2
	ガイアナ	Guyana	110	A-2,B-3,BF
	キューバ	Cuba	110/220	A-2,C-2,BF
	ギアナ	Guiana	110/220	A-2,B-3,BF
	グアテマラ	Guatemala	120	A-2,B-3,BF
コスタ・リカ	Costa Rica	120	A-2,BF	
コロンビア	Colombia	110/120/150/240/260	A-2	
ジャマイカ	Jamaica	110	A-2	

地域	国/地域	電圧 Voltage	プラグ plug	
中南米	スリナム	Suriname	127	C-2
	セントビンセント	St. Vincent	230	BF
	チリ	Chile	220	C-2,B-3
	トリニダードトバゴ	Trinidad-Tobago	115/230	A-2,BF,0
	ドミニカ共和国	Dominican Rep.	110/220	A-2,BF
	ニカラグア	Nicaragua	120/240	A-2
	ハイチ	Haiti	110/220	A-2
	バーミン諸島	Virgin Is.	120	A-2
	バミューダ	Bermuda	120	A-2
	バハマ	Bahamas	120	A-2
	バルバドス	Barbados	115	A-2,B-3,BF
	パナマ	Panama	110/120	A-2,BF
	パラグアイ	Paraguay	220	A-2,C-2
	フランス領ギアナ	French Guiana	220	C-2
	ブラジル	Brazil	127/220	A-2,C-2
	プエルトリコ	Puerto Rico	120	A-2
	ベネズエラ	Venezuela	120	A-2
	ペルー	Peru	220/225	A-2,C-2
	ホンジュラス	Honduras	110	A-2
	ボリビア	Bolivia	110/220	A-2,C-2
メキシコ	Mexico	120/125/127	A-2	
アフリカ	アルジェリア	Algeria	127/220	A-2,C-2,BF
	アンゴラ	Angola	220	C-2,B-3
	ウガンダ	Uganda	240	C-2,B-3,BF
	エジプトアラブ共和国	Arab Rep. of Egypt	220	C-2,B-3,BF
	エチオピア	Ethiopia	220	C-2
	カナリア諸島	Canary Is.	127/220	C-2
	カメルーン	Cameroon	220	C-2,B-3
	ガーナ	Ghana	250	C-2
	ガボン	Gabon	220	C-2,BF
	ガンビア	Gambia	220	C-2,BF
近東	ギニア	Guinea	220	C-2
	ケニア	Kenya	240	C-2,B-3,BF
	コートジボアール	Ivory Coast	220	C-2,B-3
	コンゴ共和国	Congo	220	C-2
	コンゴ民主共和国	Rep. of Congo	221	C-2
	ザンビア	Zambia	230	B-3,BF
	シエラ・レオネ	Sierra Leone	230	C-2,B-3,BF
	スーダン	Sudan	240	C-2,B-3
	スワジランド	Swaziland	230	B-3

地域	国/地域	電圧 Voltage	プラグ plug	
アフリカ	赤道ギニア	Equatorial Guinea	220	C-2,B-3
	セネガル	Senegal	127	C-2,B-3,BF
	ソマリア	Somalia	110/220	C-2,B-3,BF
	タンザニア	Tanzania	230	B-3,BF
	チャド	Chad	220	C-2
	中央アフリカ共和国	Central Africa	220	C-2,B-3
	チュニジア	Tunisia	220	C-2,B-3,BF
	トーゴ	Togo	220	C-2
	ナイジェリア	Nigeria	220/230	B-3,BF
	ニジェール	Niger	220/230	C-2,B-3
	ブルンジ	Burundi	220	C-2,B-3
	ベニン	Benin	220	C-2,B-3
	ボツワナ	Botswana	220	C-2,B-3
	マダガスカル	Madagascar	127/220	C-2
	マラウイ	Malawi	230	BF
	マリ	Mali	220	C-2
	南アフリカ共和国	South Africa	220/230/240/250	C-2,B-3,BF
	モーリシャス	Mauritius	230	C-2,B-3,BF
	モーリタニア	Mauritania	220	C-2
	モザンビーク	Mozambique	220	C-2
モロッコ	Morocco	115/127/220	C-2	
中近東	リビア・アラブ国	Libya	127/230	C-2,B-3
	リベリア	Liberia	120/240	A-2,B-3
	ルワンダ	Rwanda	220	C-2
	レソト	Lesotho	230	C-2,B-3
	アラブ首長国連邦	United Arab Emirates	220/230/240	C-2,B-3,BF
	イエメン	Yemen	230	C-2,B-3
	イスラエル	Israel	230	C-2,BF,0
	イラク	Iraq	220	C-2,B-3,BF
	イラン	Iran	220	C-2,BF
	オマーン	Oman	220	C-2,B-3,BF
カタール	Qatar	240	C-2,B-3,BF	
キプロス	Cyprus	240	C-2,BF	
クウェート	Kuwait	240	C-2,B-3,BF	
サウジアラビア	Saudi Arabia	127/220	A-2,C-2,B-3,BF	
シリア	Syria	115/220	C-2,B-3	
トルコ	Turkey	220/230	A-2,C-2	
バーレーン	Bahrain	110/230	A-2,C-2,BF	
ヨルダン	Jordan	220	B-3,BF	
レバノン	Lebanon	110/220	C-2	

製品を廃棄するときのお願い (リチウムイオン電池リサイクルにご協力を)

⚠️ 危険

本機専用の充電式電池です。
この機器以外に使用しない。
取り出した充電式電池は充電しないでください。

- 火への投入、加熱をしない。
- くぎで刺したり、衝撃を与えたり、分解・改造をしない。
- ⊕と⊖を金属などで接触させない。
- ネックレス、ヘアピンなどと一緒を持ち運んだり保管しない。
- 火のそばや炎天下など高温の場所で充電・使用・放置しない。

発熱・発火・破裂の原因になります。

⚠️ 警告

取り出した充電式電池は乳幼児の手の届くところに置かない。
誤って飲み込むと、体に悪影響を及ぼします。

- 万一、飲み込んだと思われるときは、すぐに医師にご相談ください。

電池の液が漏れたときは、素手で液をさわらず、以下の処置をする。

- 液が目に入ったときは、失明のおそれがあります。目をこすらずに、すぐにきれいな水で洗ったあと医師にご相談ください。
- 液が体や衣服に付いたときは、皮膚の炎症やけがの原因になるので、きれいな水で十分洗い流したあと、医師にご相談ください。

製品を廃棄するとき以外は絶対に分解しない。
火災・感電・けがの原因になります。
修理 (電池交換など) はお買い上げの販売店または、松下電工お客様ご相談窓口にご相談ください。

- この製品に使用しておりますリチウムイオン電池はリサイクル可能な貴重な資源です。ご使用済み製品の廃棄に際してはリチウムイオン電池を取り出し、充電式電池リサイクル協力店へお持ちください。

本製品の使用電池

- 名称：円筒密閉型リチウムイオン (Li-ion) 蓄電池
- 公称電圧：DC3.6V ● 数量：1本



廃棄電池の取り出しかた

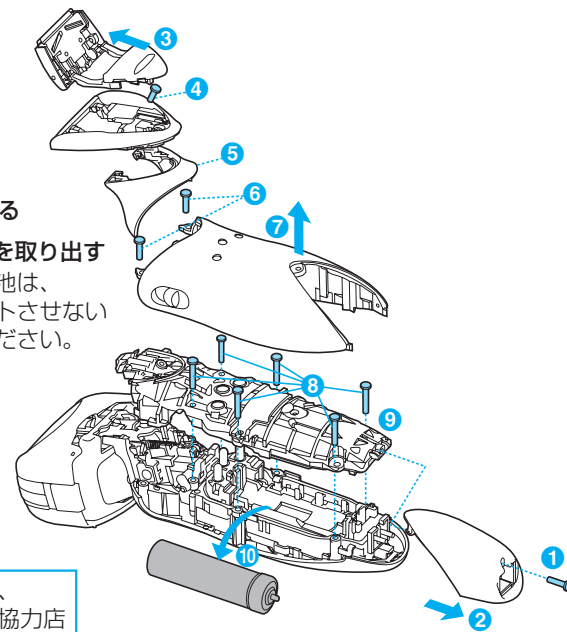
この図は、製品を廃棄するための図であり、修理用の図ではありません。
ご自分で分解した場合、防水機能が維持できず、故障する原因になります。

- 必ず本体から器具用プラグ (アダプター) をはずして分解してください。
- 動作するときは、止まるまでスイッチをONにして電池を使いきってください。
- ドライバーを用い、次の手順で分解してください。

①～⑨の手順で分解する

⑩ リチウムイオン電池を取り出す

- 取り出した廃棄電池は、⊕⊖端子をショートさせないように注意してください。



取り出した廃棄電池は、
充電式電池リサイクル協力店
へお持ちください。

お手入れ用品



警告

● 子供の手の届くところに置かない。
内刃・ブラシ・試供品オイルなどの誤飲による事故や
トラブルのおそれがあります。

お手入れ用品 (別売)



シェーバー洗浄充電器
専用洗浄剤 (3個入り)
ES035

- 抗菌剤配合で水タンク中の菌繁殖を抑えます。
- 潤滑剤配合で洗浄充電器使用後は、専用オイルを刃につける必要はありません。



ES003P

ES006

〈当社専用オイル〉
専用オイル〈滴下式〉(50mL入り)
ES003P
シェーバーオイル〈スプレー式〉(100mL入り)
ES006

- 刃の動きがなめらかになり、快適な剃り味を保ちます。



クリーニング液 (100mL入り)
ES004

- 水洗い掃除にお使いください。
- ヒゲクズや皮脂の汚れを落とし、刃を清潔に保ちます。

- 万一飲んだり、目に入ったりした場合は、応急処置を行い医師に相談してください。

お手入れ用品は販売店でお買い求めいただけます。
松下グループのショッピングサイト「パナセンス」でもお買い求めいただけます。

Pana Sense <http://www.sense.panasonic.co.jp/>

よくあるご質問

Q:ご質問

A:回答

コースの切り替えかたがわからない。
切り替わる順番がわからない。

洗浄充電器のSELECT(コース選択)ボタンを押す毎にコースが切り替わります。**P22~23**
ただし、各コースがスタートした後は、**P23**の「途中切替可能なコース」しか切り替りません。

各コースの所要時間を教えてください。

コース毎に所要時間が異なります。
P22

洗浄充電器で洗浄中に本体が動く音がするが、大丈夫ですか？

洗浄中や乾燥中に、本体が動いたり止まったり定期的に音がかかりますが、汚れを落としたり、水切りを行う動作です。
異常ではありません。

各コース終了後に本体を洗浄充電器に取りつけたまま放置しても大丈夫ですか？

コース完了の表示ランプ **P23** が点灯したままになりますが、本体を取りつけたまま放置しても問題ありません。

専用洗浄剤の交換時期はいつですか？

詳しくは **P20** をお読みください。

水タンクの水が少なくなってきたら継ぎ足しても良いですか？

水の継ぎ足しはおやめください。
水タンクの水は専用洗浄剤と同時に交換してください。

「洗浄→乾燥→充電」コースより「乾燥→充電」コースが長いのはなぜですか？

「乾燥→充電」コースの場合、刃のオイルが洗い落とされている可能性があるため、刃の磨耗を防ぐため、乾燥を早めるための本体動作がありません。
一方の「洗浄→乾燥→充電」コースでは、洗浄液に潤滑油が含まれているため、乾燥途中で本体を動かし、水分を飛ばして乾燥を早めているからです。

よくあるご質問 (つづき)

Q:ご質問

A:回答

洗浄充電器のどこにヒゲクズは溜まりますか？

専用洗浄剤内のフィルターでヒゲクズをろ過するので、フィルターにヒゲクズが溜まります。

専用洗浄剤の廃却方法を教えてください。

リサイクル可能なプラスチックゴミとして、各自自治体の廃棄方法に従ってください。

洗浄充電器は水洗いできますか？

洗浄充電器は防水構造ではないので、水洗いできません。固く絞った布でふいてください。

消耗品はどこで購入できますか？

替刃、当社専用オイル、専用洗浄剤などの消耗品はお買い上げの販売店やお近くのナショナル製品取扱店でご購入できます。

替刃の交換時期はいつですか？

快適な剃り味を維持していただくために外刃は1年ごとに、内刃は2年ごとに取り替えられることをおすすめします。

長期間使用しない場合は電池が劣化しませんか？

半年以上ご使用されない場合は、蓄電池の劣化を防止するために、半年に一度はフル充電をしてください。

専用オイル以外を使用しても良いですか？

故障の原因になりますので、当社専用オイル以外はご使用しないでください。

蓄電池の寿命と交換

- **寿命**：約2週間に1回の充電で3年程度(ただし、保証は1年)です。また、フル充電しても使用回数が極端に少なくなった場合は寿命と考えられます。(蓄電池寿命は使用・保管などの状態により大きく変化します。)
- **交換**：蓄電池の交換は、お買い上げの販売店または、松下電工お客様ご相談窓口にご相談ください。
ご自分で行うと防水機能が維持できず故障の原因になります。

修理を依頼される前に

P41~43 の点検と処置をお願いします。

処置後なお異常がある場合は、本体と洗浄充電器(洗浄液は必ず捨てる)、充電アダプターを一緒にして、お買い上げの販売店または、松下電工お客様ご相談窓口にご相談ください

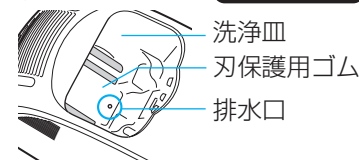
本体に関する症状

症 状	点 検	処 置
ヒゲクズが飛び散る	ヒゲクズなどがたまっていませんか？	シェービングの後、毎回洗浄をすると改善されます。
臭いが強くなった	外刃が破損あるいは変形していませんか？	刃を取り替えてください。
剃り味が悪くなった	刃が寿命ではありませんか？ ●外刃：1年 ●内刃：2年	刃面に当社専用オイルをつけてください。
刃が熱く感じるようになった	刃面にオイルをつけていますか？	使用回数が少ない場合は蓄電池の寿命です。 上記「蓄電池の寿命と交換」参照
動作しない 使用回数が少なくなった	蓄電池の寿命ではありませんか？	ただし、刃部の掃除頻度が少ないときは、過負荷により使用回数が少なくなることがあります。
充電できなくなった	充電アダプターのコードが破損していませんか？	販売店または松下電工お客様ご相談窓口にご相談ください。(コードだけの交換はできません)
洗浄充電器で充電できなくなった	本体背面端子にヒゲクズやハンドソープのカスが付着していませんか？	水で湿らせた布やティッシュペーパー等で、異物を軽くふき取ってください。

洗浄充電器に関する症状

症状	点検	処置
コースがスタートしない	電源が入っていますか？	電源を接続してください。 P21
	洗浄充電器に本体が正しく取り付けられていますか？	本体のキャップをはずし、本体背面端子と洗浄充電器端子が合うように取りつけてください。 P21
	使用推奨温度から極端にはずれていませんか？	使用推奨温度（15～35℃）でご使用ください。
	CHECK（動作チェック）ランプが点滅、または点灯していますか？	「CHECK（動作チェック）ランプについて」をご参照ください。 P24～25
汚れがとれていない／洗えていない	① 水タンクへの水の入れ忘れ ② 水タンクキャップの閉め忘れ ③ 水タンクが確実に取り付けられていない ④ 洗浄充電器の傾き ⑤ 水タンク内の洗浄液量不足 ⑥ 専用洗浄剤の寿命（約30日分のヒゲ洗浄）によるフィルターの目づまり ではありませんか？	① 水を入れる ② 水タンクキャップを閉め正しく取りつける ③ 水タンクを確実に取りつける ④ 水平な場所に設置する ⑤⑥ 専用洗浄剤と水タンクの水を新しく交換してください 上記6項目すべてを点検・処置する P18～20
	長期間、掃除を忘れていませんか？	ブラシ掃除をしてください。 P28
	水タンクに水を注ぎ足していませんか？	専用洗浄剤と水タンクの水を新しく交換してください。 P18～20
	専用洗浄剤交換時以外に水タンクの水を交換していませんか？	洗浄力が低下しますので専用洗浄剤交換時以外は洗浄液を捨てたり水を注ぎ足したりしないでください。
乾かない	環境によっては、本体が乾燥しきらない場合があります。	再度「乾燥」コースを行うか、やわらかい布などでふき取ってからシェービングを行ってください。
	コース途中、コースを中断したり、本体や専用洗浄剤を抜いたりしませんでしたか？	最初から各手順をやり直してください。 P21～22

症状	点検	処置
洗浄充電器から水がもれた	コース途中、専用洗浄剤または水タンクを取りはずしませんでしたか？	コース途中は専用洗浄剤や水タンクを取りはずさないでください。
	洗浄充電器が傾いていませんか？	洗浄充電器を水平に置いてください。 P18～20
洗浄皿に水がたまっている	コース途中、停電などでコースが中断しませんでしたか？	最初から各手順をやり直してください。 P21～22
	洗浄皿の排水口が詰まっていますか？ （排水口は洗浄皿の底にあります）	排水口に詰まったごみ等を取り除き、最初から各手順をやり直してください。 P21～22・32
洗浄中に刃が破れたり、変形した	本体を洗浄充電器に取りつけるときに、刃をぶつけていませんか？	刃をぶつけないよう慎重に本体を取りつけてください。
	洗浄皿の底に異物が入っていませんか？	刃を交換してください。 P29
	洗浄皿の底の刃保護用ゴムがめくれていますか？	異物を取り除いてください。 刃保護用ゴムを平らにひろげてください。
洗浄液が泡立った	本体をハンドソープで洗浄した後に十分水洗いしましたか？	洗浄剤に石けん水やハンドソープが混じったり、他の洗浄剤を使ったりすると、洗浄液が泡立ちます。専用洗浄剤と水タンクの水を、新しいものと交換してください。 P18～20
	専用洗浄剤を使っていますか？	



Notice

This product has a 1-year limited warranty (excluding foil/blade/cleaner cartridge). This warranty is valid only in Japan.

Instructions

To Avoid Accidents and Breakdowns P7

- * Do not dry the unit with a dryer or a heater.
- * Do not leave the unit in a place with high temperatures.
- * Do not clean the unit except with mild, diluted soap solution.
- * Do not dry the unit under the sun with the frame opened.
- * Keep the unit in a place where humidity level is low.

Recharging P10

Caution: Be sure to use a 100~240 V AC power supply.

: Do not recharge this shaver with anything other than the special charging adapter provided. In addition, do not use the special charging adapter to recharge any other appliances.

- * 1 hour recharge
- * A full charge will supply enough power for about 14 shaves (3 minutes per shave).
- * It is time to recharge when battery indicator blinks at "20" level.
- * When using outside of Japan, check which plug to be used by referring to the "World Voltage and Plug Chart". P34-35

How to use P14

Caution: Before use, be sure to check that the outer foil is not damaged or impaired in anyway. (Such condition may cause injury.)

: This shaver is for use only in shaving facial hair. Do not use it for any other purpose (such as cutting head hair, for instance).

: When running the shaver on AC power, do not shave using soap and do not wash the shaver with water.

: Do not recharge this shaver with anything other than the special charging adapter provided. In addition, do not use the special charging adapter to recharge any other appliances.

- * Connect the shaver to the AC outlet and turn the shaver on. If the shaver does not run, charge it for approximately 1 minute.

Using the Trimmer P17

Preparing and Using the Cleaner Recharger P18

Caution: Do not let any water get onto the charging adapter or the cleaner recharger and do not wash them in water.

: Do not disconnect the shaver from the cleaner recharger while a course is running that includes a DRY cycle.

- * Fill with water as far as the FULL line.

Do not fill with water past the FULL line.

(If too much water is poured in, the detergent may overflow.)

- * Install the cleaner cartridge and fill the tank with water.
- * Place the shaver in the cleaner recharger.
- * Select the course ([Cleaning→drying→recharging course] → [Cleaning→drying course] → [Drying→recharging course] → [Drying course] → [Recharging course])
- * When the check lamp appear, replace the cleaner cartridge and the water.

Rinsing P26

Caution: Do not let any water get onto the charging adapter or the cleaner recharger and do not wash them in water.

: When running the shaver on AC power, do not shave using soap and do not wash the shaver with water.

: Do not touch the edge (metal part) of the inner blade.

- * We recommend that you rinse clean the foil / blade of your shaver with Exclusive Shaver Cleaner (sold separately) P38 or regular liquid soap (hand soap).
- * Press and hold the on/off switch for longer than two seconds, and rinse under running water or in a basin for a few seconds.
Do not use hot water.
- * Switch off the shaver and wipe off excess water.
- * Leave to dry. (The shaver takes less time to dry if the frame is left opened.)
- * Lubricate with Exclusive oil (sold separately). P38

Brush Cleaning P28

Caution: Do not touch the edge (metal part) of the inner blade.

: Do not disassemble the outer foil.

Replacing shaving head P29

Caution: When replacing, do not press down directly to the outer foil itself.

- * If used everyday, the outer foil may need to be replaced every 1 year and the inner blade every 2 years.

Recycling Li-ion battery P36

DANGER: The rechargeable battery is only for use with this shaver. Do not use it for any other purpose. In addition, do not subject the rechargeable battery to any of the following after removing it from the shaver, otherwise overheating, fire or an explosion may occur.

- * Do not leave the battery in places with high temperatures (such as near fires or under the hot sun), and do not overcharge it, place it into fire, heat it, puncture it with sharp objects such as nails, subject it to shocks, disassemble or modify it, carry or store it together with conductive metallic objects or short-circuit the terminals.

Caution: Never disassemble the shaver except when disposing it off.

- * Do not short-circuit the positive and negative terminal when the battery is removed out of the unit.

定格

電源方式	充電・交流式	充電時間	約1時間(室温15~35℃)
定格電圧	AC100-240V	使用電池	リチウムイオン電池 (600mAh)
定格容量	20VA		
消費電力	約9W(AC100V交流式使用時)		
	約6W(AC100V充電時)		
	約10W(AC100V「洗淨→乾燥→充電」コース時)		
	約0.5W(AC100V洗淨充電器待機時)		
質量(重量)	本体約180g(キャップ除く)		

保証とアフターサービス (よくお読みください)

修理・お取り扱い・お手入れなどのご相談は…
まず、お買い上げの販売店へお申し付けください

転居や贈答品などでお困りの場合は…

- ・修理は、サービス会社・販売会社の「修理ご相談センター」へ！
- ・使いかた・お買い物などのお問い合わせは、「お客様ご相談センター」へ！

■保証書(別添付)

お買い上げ日・販売店名などの記入を必ず確かめ、お買い上げの販売店からお受け取りください。よくお読みのあと、保管してください。

保証期間:お買い上げ日から1年間(ただし、刃、専用洗淨剤は保証の対象外です)

■補修用性能部品の保有期間

当社は、このナショナルシェーバーの補修用性能部品を、製造打ち切り後6年保有しています。

注)補修用性能部品とは、その製品の機能を維持するために必要な部品です。

修理を依頼されるとき

P41~43の「修理を依頼される前に」の表に従ってご確認のあと、直らないときは、まずアダプターを抜いてお買い上げの販売店へご連絡ください。

●保証期間中は

保証書の規定に従って、お買い上げの販売店が修理をさせていただきますので、恐れ入りますが、製品に保証書を添えてご持参ください。

●保証期間を過ぎているときは

修理すれば使用できる製品については、ご要望により修理させていただきます。下記修理料金の仕組みをご参照のうえ、ご相談ください。

●修理料金の仕組み

修理料金は、技術料・部品代・出張料などで構成されています。

技術料 は、診断・故障個所の修理および部品交換・調整・修理完了時の点検などの作業にかかる費用です。

部品代 は、修理に使用した部品および補助材料代です。

出張料 は、製品のある場所へ技術者を派遣する場合の費用です。

ご連絡いただきたい内容

製品名	シェーバー	お買い上げ日	年	月	日
品番	ES8258	故障の状況	できるだけ具体的に		

松下電工お客様ご相談窓口のご案内

修理・お手入れ・お取扱い・工事などのご相談は、まずお買い求めの販売店・工事後へお申し付けください。

・転居や贈答品などでお困りの場合は、商品名・品番をご確認の上、下記窓口へ

修理・部品などのご相談は

修理ご相談センター

ナビダイヤル  **0570-081-365** ハイ 365日
(全国共通番号)
 全国どこからでも市内通話料金でご利用いただけます。
 365日/受付9時～20時

ただし、携帯電話・PHS等は下記の電話番号へおかけください。
 大阪 ☎06-6906-1090 〒571-8686 大阪府門真市門真1048 松下電工テクノサービス(株)
 札幌 ☎011-261-6401 ☎ 名古屋 ☎052-551-7900 ☎
 東京 ☎03-5392-7190 ☎ 福岡 ☎092-622-0531 ☎

使いかた・お買い物などのご相談

ナショナル パナソニック お客様ご相談センター

365日/受付9時～20時

電話 フリーダイヤル  **0120-878-365** パナは 365日
 ■携帯電話・PHS等のご利用は… **06-6907-1187**
 FAX フリーダイヤル  **0120-878-236**

ご注意 ・☎印は大阪へ自動転送になり、拠点から大阪までの転送通信料は弊社負担です。
 ・所在地、電話番号、受付時間などが変更になることがあります。

0608

ご相談窓口における個人情報のお取り扱い

松下電工株式会社およびその関係会社は、お客様の個人情報やご相談内容、ご相談への対応や修理、その確認などのために利用し、その記録を残すことがあります。また、個人情報を適切に管理し、修理業務等を委託する場合や正当な理由がある場合を除き、第三者に提供しません。なお、折り返し電話させていただくための、ナンバー・ディスプレイを採用しています。お問い合わせは、ご相談された窓口にご連絡ください。

愛情点検

長年ご使用のシェーバーの点検をぜひ！



こんな症状はありませんか？

- ・コードやアダプターが異常に熱い。
- ・動作中に異常な音、振動がする。
- ・本体や洗浄充電器・充電アダプターが変形していたり、こげくさい臭いがする。

お願い

故障や事故防止のため、使用を中止し、アダプターをコンセントから抜いて、必ず販売店に点検をご相談ください。

便利メモ (おぼえのため、記入されると便利です)

お買い上げ日	年	月	日
販売店名			
電話	()	-	

松下電工株式会社 ビューティ・ライフ事業部

〒522-8520 滋賀県彦根市岡町33番地

© 2007 Matsushita Electric Works, Ltd. All Rights Reserved.

ES921082581 Y1007-0