

パワーハブリシ
スピン&バス

EW1150

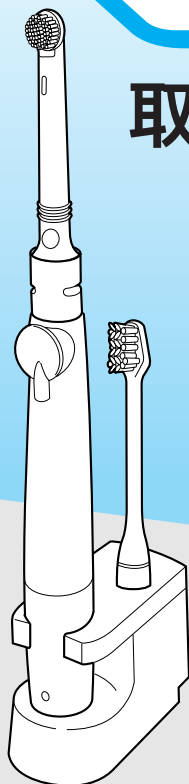
取扱説明書

もくじ

安全上のご注意	2
各部のなまえ	4
充電器の設置	5
充電のしかた	6

使いかた	7
上手なみがきかた	8
使い終わったら	10
お手入れのしかた	11

故障かな？と思ったとき	11
定格・仕様／別売品	12
製品を廃棄するときのお願い... 13	
保証とアフターサービス	14



- お買い上げありがとうございました。
- ご使用前にこの取扱説明書を必ずお読みのうえ、正しくお使いください。
- この取扱説明書は必ず保管してください。

安全上のご注意

ご使用の前に、この「安全上のご注意」をよくお読みのうえ、正しくお使いください。

ここに示した注意事項は、製品を安全に正しくお使い頂き、あなたや他の人々への危害や損害を未然に防止するためのものです。

また注意事項は、次のように区分しています。

いずれも安全に関する重要な内容ですので、必ず守ってください。

⚠ 警告：人が死亡または重傷を負う可能性が想定される内容。

⚠ 注意：人が傷害を負う可能性及び物的損害の発生が想定される内容。

絵表示の例



○記号は、禁止の行為を示しています。
(左図の場合は分解禁止)



●記号は、行為を強制したり指示したりするものです。
(左図の場合は電源プラグを抜く)

お読みになった後は、お使いになる方がいつでも見られるところに必ず保管してください。

警告



水場使用禁止

- 充電器を風呂場で使用しない。
感電のおそれがあります。



ぬれ手禁止

- ぬれた手で電源プラグをコンセントから抜き差ししない。
感電のおそれがあります。

警告



禁止

- 充電器の水洗いはしない。
感電のおそれがあります。
- 電源コードや電源プラグが傷んだり、コンセントの差し込みがゆるいときは使用しない。
感電・ショート・発火の原因になります。
- 電源コードを傷つけたり、破損したり、加工したり、無理に曲げたり、引っ張ったり、ねじったり、たばねたりしない。また、重いものを載せたり、挟み込んだりしない。
電源コードが破損し、感電・火災の原因になります。



電源プラグを抜く

- お手入れの際は必ず電源プラグをコンセントから抜く。
抜かないと感電やけがをするおそれがあります。



必ず守る

- 電源プラグにほこりが付着しないように定期的に掃除をする。
付着すると湿気などで絶縁不良になり、火災の原因になります。
- 必ず交流 100 - 120V / 220 - 240V で使用する。
守らないと火災・感電の原因になります。



分解禁止

- 製品を廃棄するとき以外は絶対に分解しない。
火災・感電・けがの原因になります。
修理（電池交換など）はお買い上げの販売店または、松下電工指定のお客様ご相談窓口にご相談ください。

⚠ 注意



必ず守る

- 電源プラグを抜くときは、電源コードを持たずに必ず先端の電源プラグを持って引き抜く。

守らないと感電・ショートして発火することがあります。



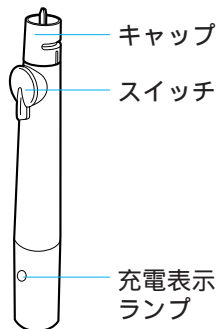
電源プラグを抜く

- 1週間以上使用しないときは、電源プラグをコンセントから抜く。

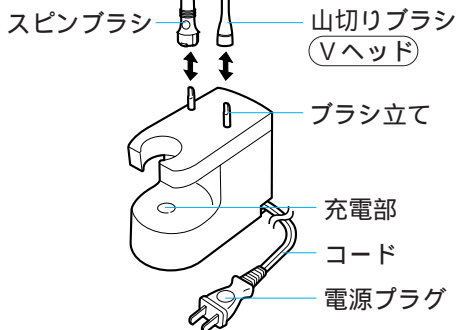
抜かないと絶縁劣化による感電・漏電火災の原因になります。

各部のなまえ

本体



充電器



付属品

スピンブラシ

ふつう
(1本)



山切りブラシ
Vヘッド

ふつう
(1本)



壁取付け用型紙
(1枚)

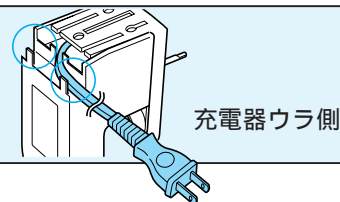
壁取付け用木ネジ
(2本)

木質材専用

充電器の設置

コードのセット方法

置く場所に合わせてコードは左右どちらかのコードガイドに押し込みます

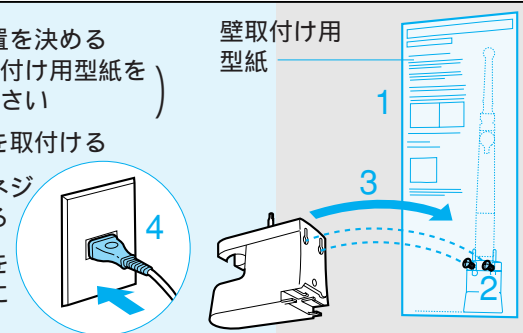


充電器ウラ側

壁に固定するときは

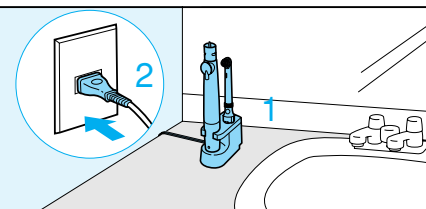
- 1 取付けの位置を決める
(同梱の壁取付け用型紙をご利用ください)
- 2 壁に木ネジを取付ける
- 3 充電器を木ネジに引っかける
- 4 電源プラグをコンセントに差し込む

壁取付け用型紙



洗面台や棚などに置くときは

- 1 水平で安定したところに充電器を置く
- 2 電源プラグをコンセントに差し込む

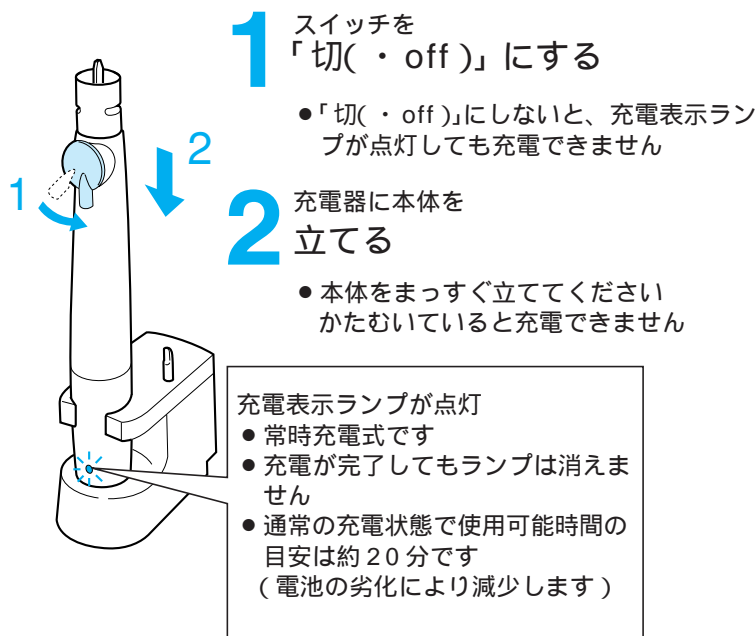


⚠ 警告

- 充電器を風呂場で使用しない。
- めれた手で電源プラグをコンセントから抜き差ししない。
- 必ず交流 100 - 120V / 220 - 240V で使用する。
上記のことを守らないと感電・ショート・発火・火災の原因になります。

充電のしかた

使いはじめ(購入直後や3ヶ月以上放置したとき)や使用中に動作が停止したときには必ず12時間以上充電してください

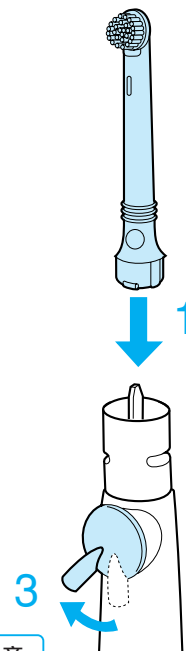


△ 注意

- 充電器の上にコインやクリップを置かない。
熱くなり、やけどの原因になります。

- 充電中、本体が多少あたたかくなりますが異常ではありません。
- 充電は、専用の充電器を使用してください。
- 正常な充電をしても使用できる時間が短くなったときは蓄電池の寿命です。販売店に電池の交換を依頼してください。
(周囲温度は0～40℃以内で使用してください。)

使いかた



1 スピンブラシまたは山切りブラシ(Vヘッド)をカチッと音がするまでさし込む

2 口の中に歯ブラシを入れる

- 特に歯みがき剤をご使用の場合は、とびちりを防ぐためにも、必ず動作させる前に歯ブラシを口の中に入れてください

3 スイッチを回して動作させる

4 みがけたらスイッチをもどして動作を止める

- だ液などのとびちりを防ぐために、口の中で動作を止めてください

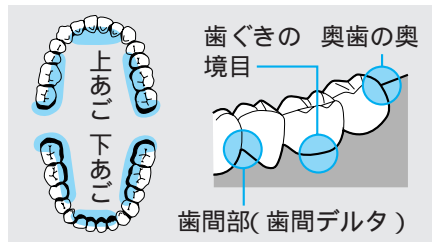
△ 注意

- 乳幼児や自分で操作ができない方、口内の感覚が弱い方などは使用しない。
- 治療中の歯や不安定な入れ歯など口腔内に気になる症状がある場合は、その部位での使用はしない。
けがの原因になります。
- ヤニ取り用・美白用などの研磨剤が多く含まれている歯みがき剤との併用はしない。
歯や歯ぐきを傷める原因になります。また、スピンブラシをご使用の場合、駆動部分が摩耗し、破損の原因になります。

- 使いはじめてから2～3日の間、歯ぐきから出血することがありますが、通常2～3日で出血は止まります。もし、1週間以上出血が続くような場合は使用を中止し、歯科医にご相談ください。
- 歯みがき以外の目的に使用しないでください(歯みがき専用です)。
- 落としたり乱暴に扱ったりしないでください。

上手なみがきかた

みがき残しが多く、歯垢がたまりやすいのは...

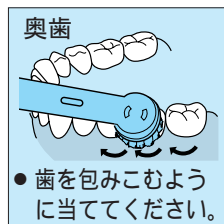
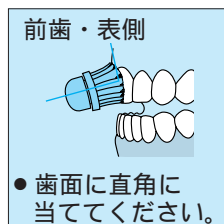


- 左図に示したような部位はみがき残しが多くなりがちです。特に歯と歯ぐきの境目は歯ぐきに負担をかけないようにみがく必要があります。

ブラシの使いかた

① スピンブラシ

- 朝などの時間がないときにご使用ください。

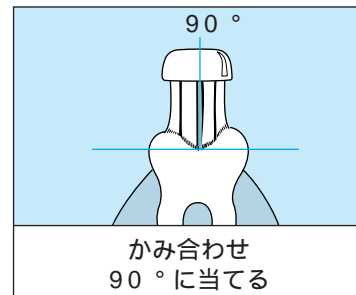
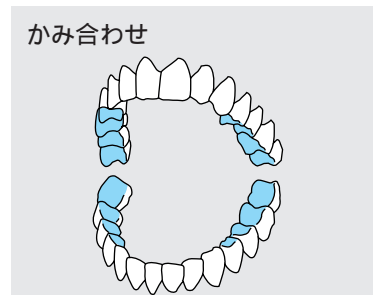
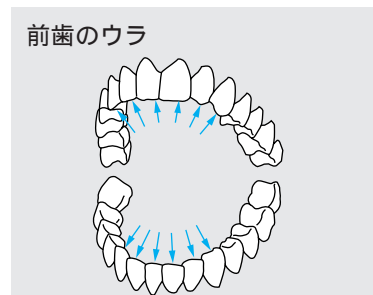
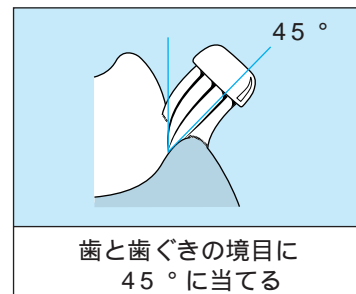


△ 注意

- 歯や歯ぐきに歯ブラシを強く当てたり、1カ所に長く当てたりしない。歯や歯ぐきを傷める原因になります。歯周病がひどい人などは歯科医にご相談の上、ご使用ください。

② 山切りブラシ (Vヘッド)

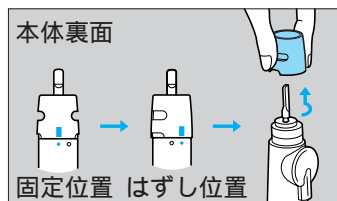
- 夜のハミガキなど、ていねいにしっかりとみがくときにご使用ください。



上手なみがきかた

使い終わったら

本体の洗いかた



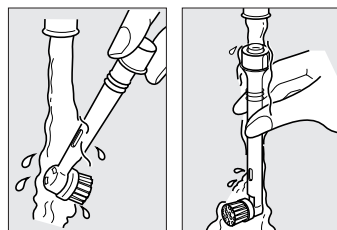
1 キャップを
固定位置からはずし位置に
回転させ
ブラシ軸方向に
引いてはずす

2 キャップおよび本体を
水洗いする

- 本体を水の中に放置しないでください
- 水洗い後は水分をふきとってください
- 防水ゴムを、固いものでこすったり、引っぱったり、もみ洗いしたりしないでください
(内部に水が入る原因になります)

3 キャップを本体に
取り付ける

歯ブラシの洗いかた



水洗いする

- 水洗い後は、よく振って水気を切ってください

洗い終わったら歯ブラシと本体を充電器に立てる

お手入れのしかた

充電器のお手入れ

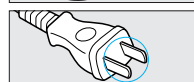
警告

- 充電器の水洗いはしない。
- お手入れの際は、必ず電源プラグをコンセントから抜いておく(ぬれた手で抜き差ししない)。
- 電源プラグは定期的に掃除をする。
感電やけが、絶縁不良による火災の原因になります。



汚れを布で
ふきとる

- 洗剤を使用する場合は中性洗剤をご使用ください
 - シンナーやベンジン、アルコールは変色の原因になりますので絶対に使用しないでください
- 1年に一度は、電源プラグの金属部の間を
からぶきする



故障かな？と思ったとき

下記の点検をお願いします

こんなとき	原因	処置
スイッチを「入」にしても動作しない	購入直後または3ヶ月以上放置していた	蓄電池を活性化するために12時間以上連続して充電してください(P.6参照)
充電しても数分しか使えない	本体が充電器にまっすぐ立てられていない(P.6参照)	本体の底が充電器の充電部に接触するようにまっすぐ立ててください
充電しても動かない	充電電池の寿命(約3年)	販売店に蓄電池取替修理のご依頼を(防水性能劣化、故障の原因となるため、ご自分では取替できません)
充電しても動かない	スイッチが「入」で充電している	スイッチを「切」にして充電する(P.6参照)

以上の点検をしても、なお異常があるときは

使用を中止

お願い
このような場合、事故防止のため必ず販売店に点検・修理を依頼してください。

定格・仕様

電源電圧	充電式	充電時間	12時間
定格電圧	AC 100-120 V/220-240 V 50-60 Hz		
使用電池	ニカド電池 (Ni-Cd) 電池 1 個		
消費電力	2 W (充電時)		
回転数 (無負荷時)	約 3,000 回/分		
連続 使用時間	・ スピンブラシ 約 20 分 ・ 山切りブラシ (Vヘッド) 約 20 分 (室温 20 にて満充電後・300 g 負荷時) 電池の劣化により減少します		
大きさ	本体	太さ(グリップ部 20 端部 24)×長さ 177 mm	充電器
質量	本体	約 100 g	充電器
			高さ 75 × 幅 47 × 奥行 81 mm
			約 170 g

別売品

最寄りの販売店へご用命ください。

替えブラシ	品番	希望小売価格
スピンブラシ	EW0980	900 円 (1 本入)
山切りブラシ (Vヘッド)	ふつう EW084	300 円 (2 本入)
	やわらかめ EW083	300 円 (2 本入)
歯周ポケット用ブラシ	EW087	300 円 (2 本入)
別売フロス		
フロスセット	EW011P	600 円(フロスホルダー 1 本フロス 20 個)
スペアフロス	EW012P	600 円(フロス 30 個)

歯ブラシの交換について

歯ブラシは 3 ヶ月を目安で新しいものとお取り替えください
(毛先が広がった歯ブラシでは効果的なブラッシングができません)

別売フロス
ハブラシの届かない
歯と歯の間に

- 1 フロスをとりつける (カチッと音がするまで)
- 2 本体にさしこむ
- 3 スイッチを入れて動作させる

製品を廃棄するときのお願い

(ニカド電池リサイクルにご協力を)



警告

- 製品を廃棄するとき以外は絶対に分解しない。
火災・感電・けが・故障(水入り)の原因になります。
修理(電池交換など)はお買い上げの販売店または、
松下電工指定のお客様ご相談窓口にご相談ください。

この製品に使用しておりますニカド電池はリサイクル可能な貴重な資源です。ご使用済み製品の廃棄に際してはニカド電池を取り出し、リサイクルへご協力ください。

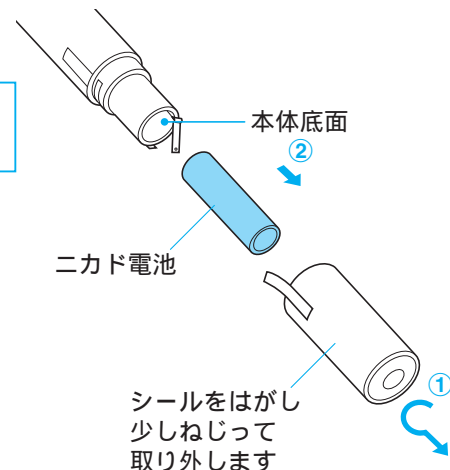
製品を廃棄するときの蓄電池の取り出し方

- 分解前に完全に放電させてください。
- ①②の手順で取り外してください。

この図は、修理用の図ではありません



Ni-Cd



保証とアフターサービス (よくお読みください)

保証書について

保証書はこの取扱説明書についておりますので、必ず「販売店名、購入日」等の記入をお確かめになり、保証内容などをよくお読みいただき大切に保管してください。保証期間はご購入日より1年間です。

補修用性能部品の保有期間

当社はこのパワーハブラシの補修用性能部品の製造打切り後5年間保有しております。
性能部品とは、その製品の機能を維持するために必要な部品です。

修理を依頼されるとき

サービスをご依頼される前に、この取扱説明書の11頁に従ってご確認いただき、なお異常がある場合は、ご使用を中止し必ず電源プラグをぬいてからお買い上げの販売店にご依頼ください。

- 保証期間中は
お買い上げの販売店まで保証書をそえて製品をご持参ください。
保証の規定に従って販売店が修理させていただきます。
- 保証期間を過ぎているときは
お買い上げの販売店にご相談ください。修理によって機能が維持できる場合は、ご希望により有料修理させていただきます。
- アフターサービスについてご不明な点は
修理に関するご相談並びにご不明な点は、お買い上げの販売店またはお近くの松下電工お客様ご相談窓口(別紙一覧表ご参照)にお問い合わせください。

愛情点検

長年ご使用の電動歯ブラシの点検をぜひ!



このようなことはありませんか?

- ・コードや電源プラグが異常に熱い。
- ・動作中に異常な音、振動がする。
- ・本体が変形していたり、こげくさい臭いがする。

お願い

故障や事故防止のため、使用を中止し、電源プラグをコンセントから抜いて、必ず販売店にご相談ください。

松下電工株式会社 ビューティ・パーソナルライフ事業部
〔〒522-8520〕滋賀県彦根市岡町33番地 TEL.(0749) 26-7890

無料修理規定

1. 取扱説明書、本体貼付ラベル等の注意書に従った使用状態で保証期間内に故障した場合には、無料修理をさせていただきます。
(イ) 無料修理をご依頼になる場合には、お買い上げの販売店に商品と本書をご持参ご提示いただきお申しつけください。
(ロ) お買い上げの販売店に無料修理をご依頼になれない場合には、お近くの松下電工お客様ご相談窓口にご連絡ください。
2. ご転居の場合の修理ご依頼先は、お買い上げの販売店またはお近くの松下電工お客様ご相談窓口にご相談ください。
3. ご贈答品等で本保証書に記入の販売店で無料修理をお受けになれない場合には、お近くの松下電工お客様ご相談窓口へご連絡ください。
4. 保証期間内でも次の場合には原則として有料にさせていただきます。
(イ) 使用上の誤り及び不当な修理や改造による故障及び損傷
(ロ) お買い上げ後の取付場所の移設、輸送、落下などによる故障及び損傷
(ハ) 火災、地震、水害、落雷、その他天災地変、異常電圧、指定外の使用電源(電圧、周波数)などによる故障及び損傷
(ニ) 車両、船舶等に搭載された場合に生ずる故障及び損傷
(ホ) 一般家庭以外(例えば業務用など)に使用された場合の故障及び損傷
(ヘ) 本書のご提示がない場合
(ト) 本書にお買い上げ年月日、お客様名、販売店名の記入のない場合、あるいは字句を書き替えられた場合
5. 本書は日本国内においてのみ有効です。
6. 本書は再発行いたしませんので大切に保管してください。
7. お近くの松下電工お客様ご相談窓口は同梱別紙の一覧表をご参照ください。

修理メモ

この保証書は、本書に明示した期間、条件のもとにおいて無料修理をお約束するものです。従ってこの保証書によって、お客様の法律上の権利を制限するものではありませんので、保証期間経過後の修理についてご不明の場合は、お買い上げの販売店またはお近くの松下電工お客様ご相談窓口にお問い合わせください。

保証期間経過後の修理や補修用性能部品の保有期間については取扱説明書の「保証とアフターサービス」をご覧ください。

This warranty is valid only in Japan.

持込

パワーハブラシ
スピン&バス保証書

本書はお買い上げの日から下記期間中故障が発生した場合には、本書裏面記載内容で無料修理を行うことをお約束するものです。詳細は裏面をご参照ください。

品番	EW1150		
保証期間	本体・充電器	お買い上げ日より 1 年	
お買い上げ日	平成	年	月 日
お客様様	ご住所 _____		
	お名前 _____ 様		
	電 話 ()		
販売店	住所・店名 _____		
	電 話 ()		

松下電工株式会社 ビューティ・パーソナルライフ事業部
〒522 - 8520 滋賀県彦根市岡町33番地 TEL (0749)23 - 1511(代表)

ご販売店さまへ 印欄は必ず記入してお渡してください。