

かんたんガイド（接続・設定）
ホームネットワークカメラ 屋内設置タイプ

品番 BL-C31

●ご使用いただく前に、「ご使用の前に／困ったときには」を必ずお読みください。

【商標および登録商標】

- Adobe、AcrobatおよびReaderは、Adobe Systems Incorporated（アドビシステムズ社）の商標です。
- Microsoft、WindowsおよびActiveXは、米国Microsoft Corporationの米国およびその他の国における登録商標または商標です。
- 本製品のソフトウェアの一部に、Independent JPEG Groupが開発したモジュールが含まれています。
- Microsoft Corporationのガイドラインに従って画面写真を使用しています。
- その他記載の会社名・商品名などは、各会社の商標または登録商標です。

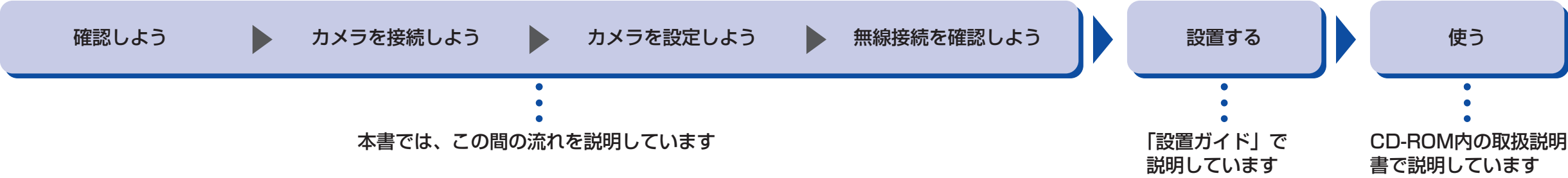
【略称について】

- UPnPは、Universal Plug and Playの略称です。
- 本書では「ホームネットワークカメラ」のことを「カメラ」と表記しています。

- 本製品は、イーサネットケーブルの配線を気にせずに設置し、パソコンと無線ルーターを使って、家庭内に設置したカメラの画像を家庭内で見たり、インターネット経由ではなれた場所から見たりできる無線のホームネットワークカメラです。

- 本書では、本製品の接続して設定するまでを説明しています。
本製品の設置のしかたは「設置ガイド」、詳しい機能については付属のセットアップCD-ROM内の取扱説明書をご覧ください。
- カメラの設定ができない場合は、「ご使用の前に／困ったときには」の「故障かなと思ったとき」をお読みください。

カメラを使うまでのおおまかな流れ


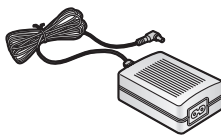


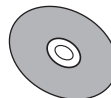


確認しよう



本体と付属品

万一、不備な点がありましたら、お手数ですがお買い上げの販売店までご連絡ください。

<input type="checkbox"/> 本体 1台 	<input type="checkbox"/> ACアダプター 1個 （コード長 約3 m） 	<input type="checkbox"/> ACコード 1本 （コード長 約55 cm）  <div>ねじサイズ：タッピングねじ 呼び径3.5×18 mm</div> 	<input type="checkbox"/> セットアップCD-ROM 1枚 （セットアップソフトウェア、取扱説明書、 ご使用の前に／困ったときには、 かんたんガイド、設置ガイド、 録画プログラム（お試し版）） 	<input checked="" type="checkbox"/> かんたんガイド（接続・設定）（本書） .. 1部 <input type="checkbox"/> 設置ガイド 1部 <input type="checkbox"/> ご使用の前に／困ったときには 1冊 <input type="checkbox"/> 保証書 1式 <input type="checkbox"/> ご愛用者登録のお願い 1部 <input type="checkbox"/> 「みえますねっとサービス」のご案内 .. 1部 <input type="checkbox"/> 録画プログラム（お試し版） インストールについて 1部
--	---	---	--	---



準備しておくもの（市販品）

- イーサネットケーブル（カテゴリ5ストレートケーブル） 1本
- 無線ルーター
- パソコン

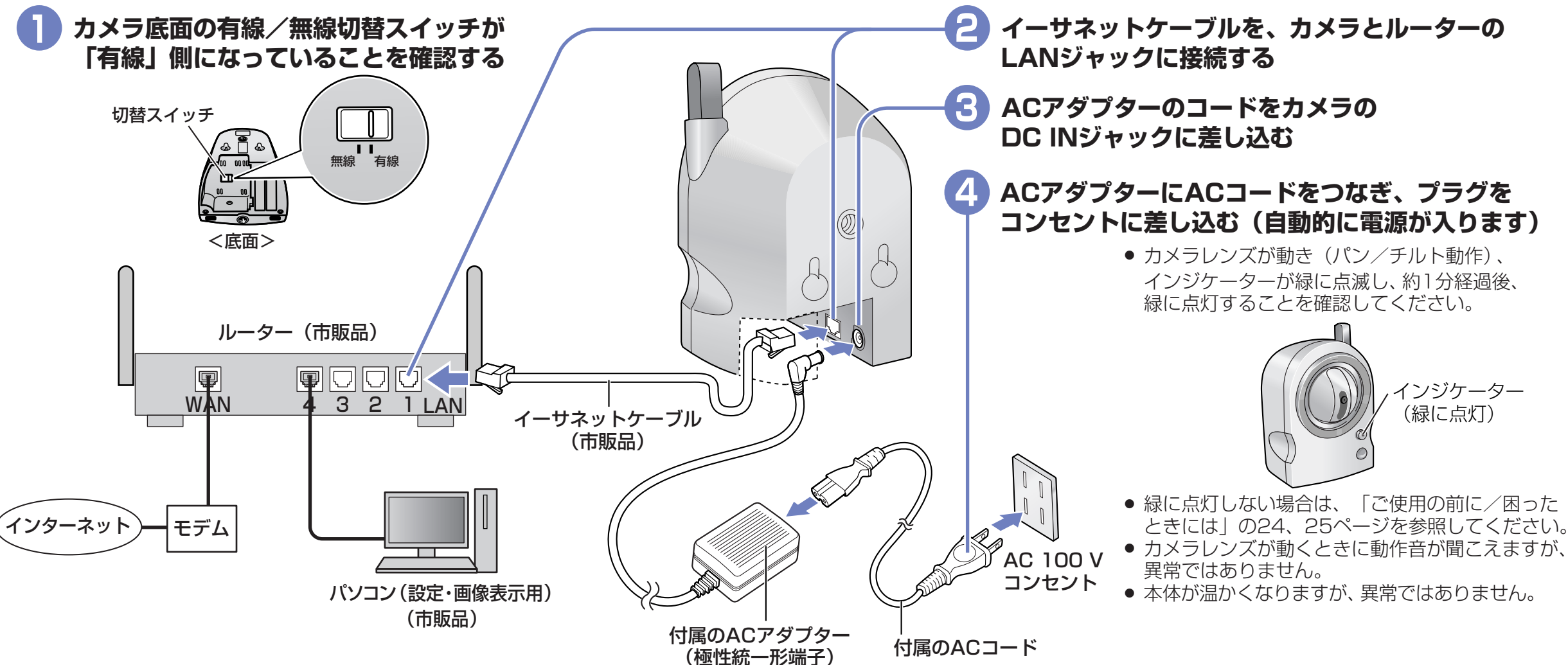


確認しておくこと

- 無線設定をするときは、ご使用の無線ルーターの無線LAN設定値（SSID、通信モード、暗号化設定など）が必要です。（無線LAN設定値の参照のしかたは、ご使用の無線ルーターの取扱説明書をご覧ください。）
当社製カメラコントロールユニットをご使用の場合は自動設定ですので無線LAN設定値の確認は必要ありません。

カメラを接続しよう

パソコンは、あらかじめルーターにつないでインターネットにつながる状態にしておいてください。



カメラを設定しよう

〔当社製 カメラコントロールユニットを使用している場合は、3～4ページを参照してください。〕

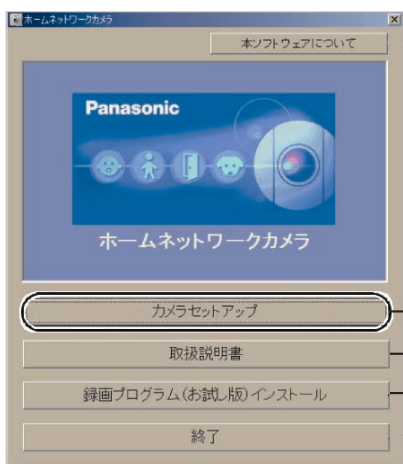
- 家の中でのみ画像を見る場合 ⇒ 手順①～⑪を行う
- インターネット経由で画像を見る場合 ⇒ 手順①～⑰すべてを行う

- カメラの電源を入れて20分以内に手順②までを行ってください。
- 無線で通信しているカメラやパソコンがある場合、IPアドレスが重複することがあり、設定後のカメラと通信できないことがあります。セットアップCD-ROM内の取扱説明書134ページ「カメラの手動設定」を行うときを参照し、設定してください。

1 付属のセットアップCD-ROMをパソコンのCD-ROMドライブに入れる

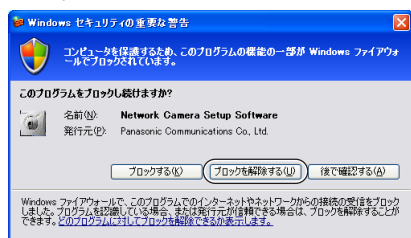
(設定画面が表示されないときは、セットアップCD-ROM内の“Setup.exe”ファイルをダブルクリックしてください。)

トップ画面が表示されたら、**カメラセットアップ** をクリックする



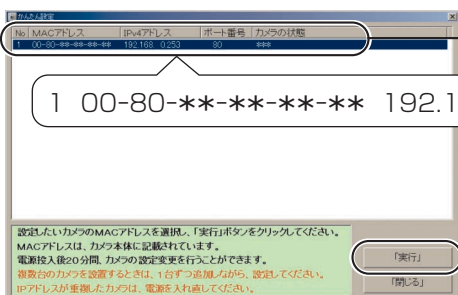
- カメラを設定します。
- 取扱説明書を参照できます。(Adobe® Acrobat® Reader® (日本語版) を使用。)
- 録画プログラム (お試し版) をインストールします。

- 次のダイアログが表示される場合は、**ブロックを解除する** をクリックしてください。



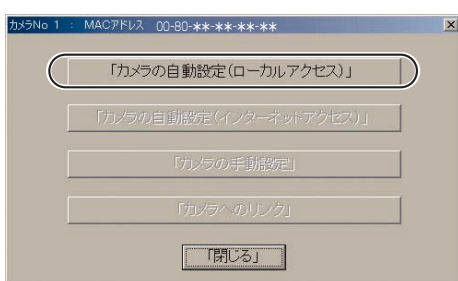
2 設定するカメラを選び、**実行** をクリックする

- ルーターに接続しているカメラの検索を行い、MACアドレスとIPアドレス、ポート番号が表示されます。(表示されないときは、「ご使用前に／困ったときには」の「故障かなと思ったとき」カメラの設定についてを参照してください。)



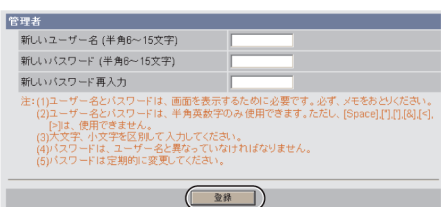
- 設定しようとしているカメラの底面にあるラベルに書かれたMACアドレスと同じものを選択してください。

3 カメラの自動設定 (ローカルアクセス) をクリックする



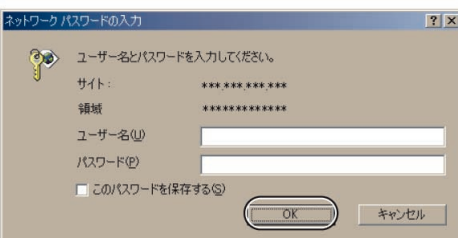
- お買い上げ時の設定 (またはCLEAR SETTINGボタンを押したあとの設定) では、「カメラの自動設定 (ローカルアクセス)」のみ選ぶことができます。

4 カメラにユーザー名とパスワードを設定し、**登録** をクリックする



- ユーザー名とパスワードは、異なったものにしてください。
- ユーザー名とパスワードは、任意に設定できます。
- ユーザー名とパスワードは、忘れないようにしてください。

5 再度、ユーザー名とパスワードの入力画面が表示されるので、手順④で設定したユーザー名とパスワードを入力し、**OK** をクリックする



6 カメラを使用する地域に合った電源周波数※をチェックし、**次へ>** をクリックする



※ 電源周波数は、東日本50 Hz、西日本60 Hzです。

7 無線設定をするには「する」をチェックし、**次へ>** をクリックする

- 「しない」を選んだときは、手順⑩へ進んでください。

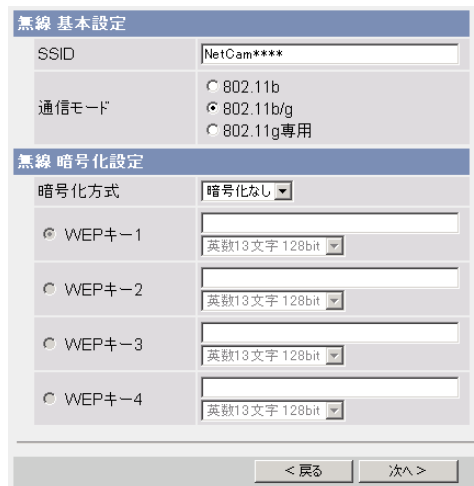


- 無線設定は、カメラの設定画面の **無線** でも設定することができます。(※ セットアップCD-ROM内の取扱説明書39ページ)

8 無線設定をする

(各項目の詳しい説明は、4ページの「無線設定について」を参照してください)

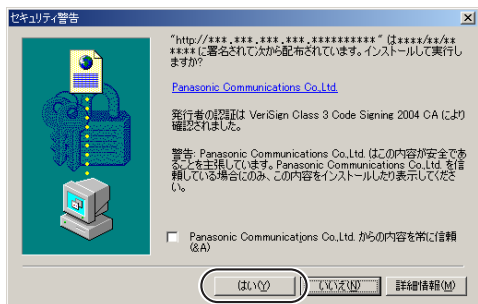
- 無線設定は、ご使用の無線ルーターの無線LAN設定値に合わせてください。



9 設定が終わったら **次へ>** をクリックする

10 カメラのシングル画面が表示される

- セキュリティ警告画面が表示された場合は、**はい** をクリックする



- Microsoft® Windows® XP Service Pack 2をご使用の場合は、タブ上の警告部分をクリックし、**ActiveX® コントロールのインストール** をクリックし、**インストールする** をクリックする

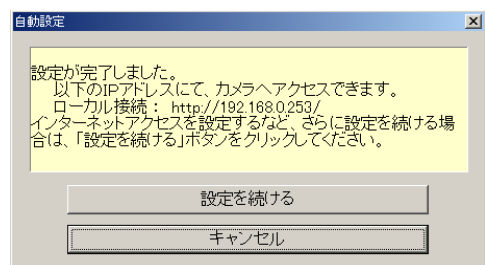


- 画像が表示されないときは、「ご使用前に／困ったときには」の「故障かなと思ったとき」カメラ画像、画像表示についてを参照してください。

- 画像が更新されないときは、ウェブブラウザのインターネット一時ファイル設定を「ページを表示することに確認する」にしてください。(※ セットアップCD-ROM内の取扱説明書141ページ)

11 「家の中でのみ画像を見る場合」は、**キャンセル** をクリックする

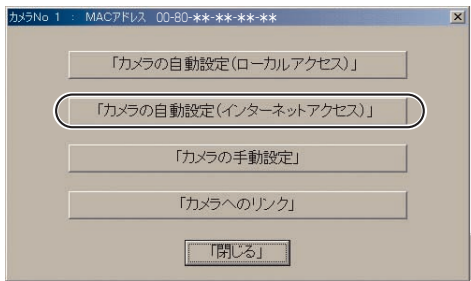
- これで設定は完了です
- 無線設定をしたときは、4ページの「無線接続を確認しよう」を行ってください。



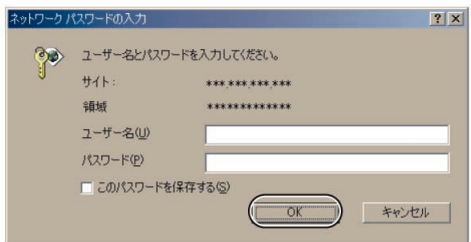
- インターネット経由で見えるようにするには、**設定を続ける** をクリックし、手順⑰へ進んでください。

カメラを設定しよう（つづき）

12 カメラの自動設定（インターネットアクセス）をクリックする

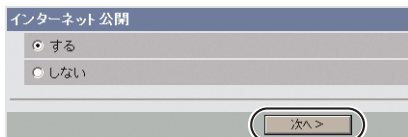


13 設定したユーザー名とパスワードを入力し、OKをクリックする



14 インターネット経由で見えるようにするには「する」をチェックし、次へ>をクリックする

- UPnP™非対応ルーターを使用している場合は、「ご使用の前に／困ったときには」の23ページを参照して、ルーターにポートフォワーディングの設定を行ってください。
- “UPnPのポートフォワード設定に失敗しました。”が表示されたら、ルーターの取扱説明書に従い、UPnP™設定を有効にするかポートフォワーディングの設定を行ってください。
- ポートフォワーディングは、ルーターによってアドレス変換、静的IPマスカレード、バーチャルサーバー、仮想サーバーもしくはポートマッピングと呼ばれています。



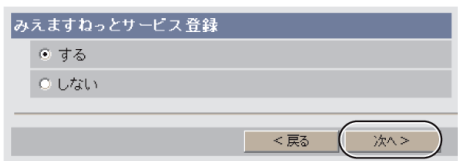
15 「みえますねっと」サービス（有料）の登録を行う

「みえますねっと」サービス（有料）の登録

インターネット経由で家の外からカメラ画像を見るときは「ご使用の前に／困ったときには」の22ページを参照し、「みえますねっと」サービス(有料)を理解したうえで、登録を行ってください。

① 「みえますねっと」サービスに登録する場合は、「する」をチェックし、次へ>をクリックする

- 「しない」を選んだときは、手順 16 へ進んでください。



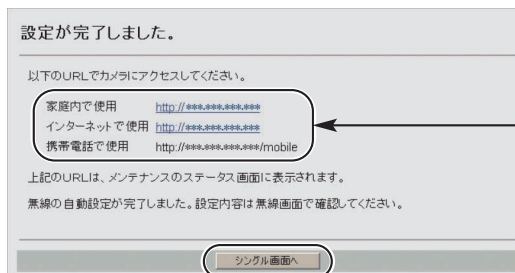
- 「みえますねっと」サービス（有料）はインターネット経由でカメラ画像をモニタリングする際に、当社が推奨するダイナミックDNSサービスです。「みえますねっと」サービスの詳細情報については、ウェブサイト（http://www.miemasu.net）を参照してください。
- 1台のルーターに複数台のカメラを接続する場合は、1台のカメラに「みえますねっと」サービスへの登録をしてください。複数台分登録する必要はありません。
- 「ユーザー指定ダイナミックDNS」サービスを使用する場合は、セットアップCD-ROM内の取扱説明書47ページを参照してください。

② ユーザー名とパスワードの入力画面が表示されるので、設定したユーザー名とパスワードを入力してOKをクリックする

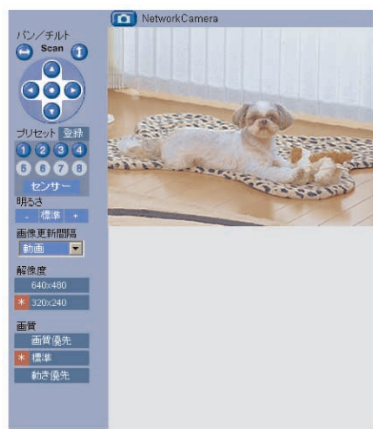
③ しばらくすると「みえますねっと」サービスのウェブサイトが表示されるので、画面に従って登録する

- “UPnPのポートフォワーディング設定に失敗しました。”が表示されたら、ルーターの取扱説明書に従い、UPnP™設定を有効にするかポートフォワーディングの設定を行ってください。「ご使用の前に／困ったときには」の27ページにある「UPnP™によるポートフォワーディング設定に失敗する。」を参照してください。
- “みえますねっとサービスの登録に失敗しました。”が表示されたら、ルーターがインターネットに接続されているか確認してください。

16 “設定が完了しました。”と表示されたら、シングル画面へをクリックする



17 カメラのシングル画面が表示されれば、「インターネット経由で画像を見る場合」の設定は完了です



- 画像が更新されないときは、ウェブブラウザのインターネット一時ファイル設定を「ページを表示することに確認する」にしてください。（※ セットアップCD-ROM内の取扱説明書141ページ）

- 無線設定をしたときは、4ページの「無線接続を確認しよう」を行ってください。

【インターネット経由でアクセスできるか確認したいとき】

カメラと同じルーターにつながっているパソコンから、「インターネットで使用」：http://***.***.***.*** のアドレスでアクセスしても、ルーターによっては画像が表示されないことがあります。その場合は、以下の方法で確認してください。

- ① インターネットにつながっている別のネットワークのパソコンで確認する：
http://***.***.***.***:****
- ② 携帯電話で確認する：http://***.***.***.***:****/mobile

当社製 カメラコントロールユニットを使用している場合

- 家の中でのみ画像を見る場合 ⇒ 手順 1 ～ 6、8 を行う
- インターネット経由で画像を見る場合 ⇒ 手順 1 ～ 9 すべてを行う

- ネットワーク設定と無線設定は自動で行われます。
- ここでは、BL-BR30（バージョン1.10）を例に説明しています。

1 カメラコントロールユニットのトップページを表示するためにウェブブラウザ（Internet Explorer）を起動し、http://192.168.0.254:8080 とアドレスバーに半角で入力し、Enterを押す

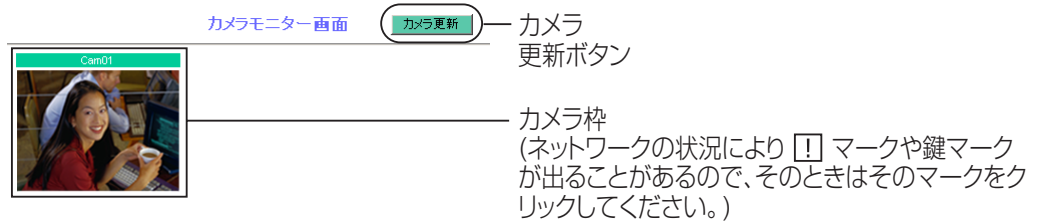
2 カメラモニター画面をクリックする



3 カメラモニター画面にカメラ名と[?]マークが表示されているか確認する

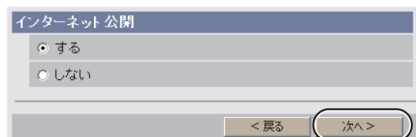
- 表示されていれば、カメラのネットワーク設定は完了しています。
- 表示されないときは、カメラモニター画面上の「カメラ更新」を押してしばらく待ってみてください。それでも表示されないときは、「ご使用の前に／困ったときには」の「故障かなと思ったとき」を参照してください。
- カメラが設定されない場合は、カメラのACアダプターをコンセントから抜き、もう一度入れて、カメラモニター画面にアクセスしてください。

4 カメラモニター画面上のカメラ枠内をクリックし、カメラにアクセスする



5 2ページの手順 4 ～ 6 を行う


6 ■「家の中でのみ画像を見る場合」は、「しない」をチェックし、次へ>をクリックする



■ インターネット経由で見えるようにするには「する」をチェックし、次へ>をクリックする

7 上記の手順 16、17 を行う

カメラを設定しよう（つづき）

8 カメラの認証をカメラコントロールユニットに認識させるために、カメラモニター画面上のカメラ更新ボタン（ 3ページの手順 4 の画面）をクリックする

「家の中でのみ画像を見る場合」の設定はここで完了です

- 無線設定は自動で行われます。無線で使用する場合は、下記の「無線接続を確認しよう」を行ってください。

9 「みえますねっと」サービス（有料）の登録を行う

登録はカメラコントロールユニットの設定画面上で行ってください。

「みえますねっと」サービス(有料)の登録

インターネット経由で家の外からカメラ画像を見るときは「ご使用の前に／困ったときには」の22ページを参照し、「みえますねっと」サービス（有料）を理解したうえで、登録を行ってください。

- 「みえますねっと」サービスの詳細情報については、ウェブサイト（<http://www.miemasu.net>）を参照してください。
- カメラコントロールユニットに複数台のカメラを接続する場合は、カメラコントロールユニットのみを「みえますねっと」サービスに登録してください。複数台分登録する必要はありません。

1

カメラコントロールユニットのカメラモニター画面上の **かんたん設定** をクリックする

2

ダイナミックDNS設定 をクリックする

3

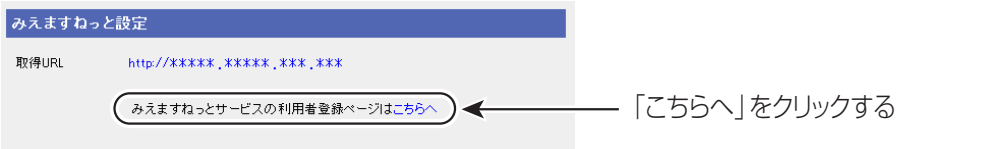
「みえますねっと」にチェックを入れて、 **保存** をクリックする

4

設定画面に **再起動** が表示されたら、それをクリックする

5 トップページ上の **かんたん設定** をクリックし、 **ダイナミックDNS設定** をクリックする

6 「みえますねっと設定」に表示している「みえますねっとサービスの利用者登録ページはこちらへ」をクリックする



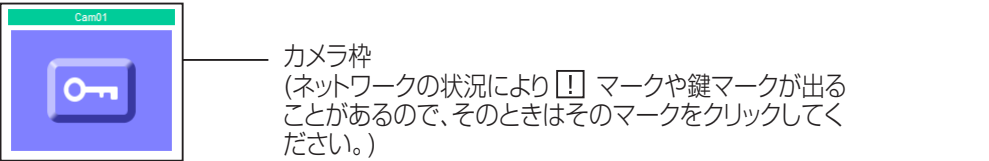
- 「みえますねっと」サービスの登録画面を表示します。

7 「みえますねっと」サービスの登録手順に従って、カメラコントロールユニットを「みえますねっと」サービスに登録する

8 ウェブブラウザ（Internet Explorer）のアドレスバーに手順 7 で登録したURL（ドメイン名）を入力する（例：http://*****.*****.***.***）

- ご使用のネットワーク環境によっては、「みえますねっと」サービスが利用できるまで約30分程かかることがあります。

9 カメラモニター画面上の鍵マークをクリックする



10 ユーザー名とパスワードの入力画面が出てくるので、手順中に設定したカメラのユーザー名とパスワードを入力し、 **OK** をクリックする

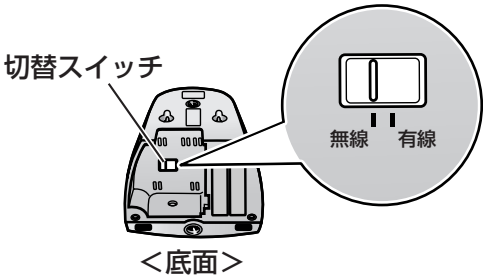
- カメラのシングル画面が表示されれば、設定は完了しています。

無線接続を確認しよう

無線設定の各項目を設定後、有線から無線に切り替えて正しく起動するか確認します。

1 イーサネットケーブルを抜き、電源を切る（ACコードのプラグをコンセントから抜く）

2 本体底面にある切替スイッチを無線側に切り替える



3 ACコードのプラグをコンセントへ差し込んで、電源を入れる

- インジケーターが、オレンジ点灯から緑に点灯することを確認してください。


4 パソコン上で、ウェブブラウザを起動する

5 [http://カメラのアドレス\(またはURL\):ポート番号](http://カメラのアドレス(またはURL):ポート番号)をアドレスバーに入力し、 **Enter** を押す

（ポート番号が80（工場出荷値）に設定されている場合は、ポート番号を入力する必要はありません。）

6 カメラのトップ画面が表示されれば、無線設定は完了です



- 表示されないときは、以下の点を確認してください。
 - ⇒ルーターの無線設定値と一致していない。
 - 再度、有線で接続し、設定を確認してください。
 - ⇒プロキシサーバーを利用している。
 - プロキシサーバーを経由しないようにパソコンを設定する。（ セットアップCD-ROM内の取扱説明書138ページ）
 - ⇒ルーター側の認証方式を「Open System」に切り替えてみる。
- 新しい設定が反映されるまでに約1分かかります。
- 有線と無線の両方で同時にカメラへ接続することはできません。
- ルーターによっては、カメラのスイッチ切り替え後に再起動する必要があります。

無線設定について

無線設定の各項目は、ご使用になる無線ルーターの無線設定値と合わせてください。

無線 基本設定

SSID

NetCam****

通信モード

☐ 802.11b

☒ 802.11b/g

☐ 802.11g専用

無線 暗号化設定

暗号化方式

暗号化なし

☒ WEPキー-1

英数13文字 128bit

☐ WEPキー-2

英数13文字 128bit

☐ WEPキー-3

英数13文字 128bit

☐ WEPキー-4

英数13文字 128bit

<戻る

次へ>

1. SSIDを設定する

ネットワークの名前を設定します。

- 半角英数字32文字まで入力できます。（大文字・小文字は区別されます。）
- SSIDは、必ず入力してください。（SSIDはESSIDと呼ばれることもあります。）
- 同じ無線LANに接続する機器（無線LANカードなど）には、同じSSIDを設定してください。SSIDを設定できないタイプの無線LANカードの場合、通信することができません。

2. 通信モードを選ぶ

接続している無線ルーターと同じモードを選択します。

802.11b (IEEE802.11b) : 802.11bの無線ルーターのみ接続できます。

802.11b/g (IEEE802.11b/g) : 802.11bまたはgの無線ルーターどちらにでも接続できます。

802.11g専用 (IEEE802.11g) : 802.11gの無線ルーターのみ接続できます。

3. 暗号化をするかしないか選ぶ

WEP方式を選ぶと、無線LAN内で通信するデータを暗号化することができます。

WEP方式 : 暗号化を行うと、万一無線LANのデータを他人に読まれても解読することが困難になります。

暗号化なし : 暗号化したくないとき。

4. WEPキー1～4にキーを設定する

暗号化方式で「WEP方式」を選ぶと、WEPキー1～4が入力可能になります。キーはひとつでも、キー1～4すべて入力しておいてもかまいません。ただし、この4つの中のひとつには、接続しているルーターで選択しているものと同じキー番号に同じキーを設定します。

- 暗号化キーは、64 bit、128 bit、152 bitの3種類あります。一般的にキーが長くなると暗号解読が難しくなるため、長い方が安全性が高まると言われています。

空欄に、下段のプルダウンリストで選んだ項目の文字数分を16進数（半角英数字で“0”～“9”、“A”～“F”または“a”～“f”）または英数字で入力してください。

(例) 16進10文字64bit : 012345abcd

16進26文字128bit : 0123456789abcdef012345abcd

16進32文字152bit : 0123456789abcdef0123456789abcdef

英数5文字64bit : 012yz

英数13文字128bit : 0123456uvwxyz

英数16文字152bit : 0123456789uvwxyz

プルダウンリストからいずれかを選びます。

接続しているルーターで選択しているものと同じキー番号、同じキーを選択してください。