

# Panasonic®

保管用

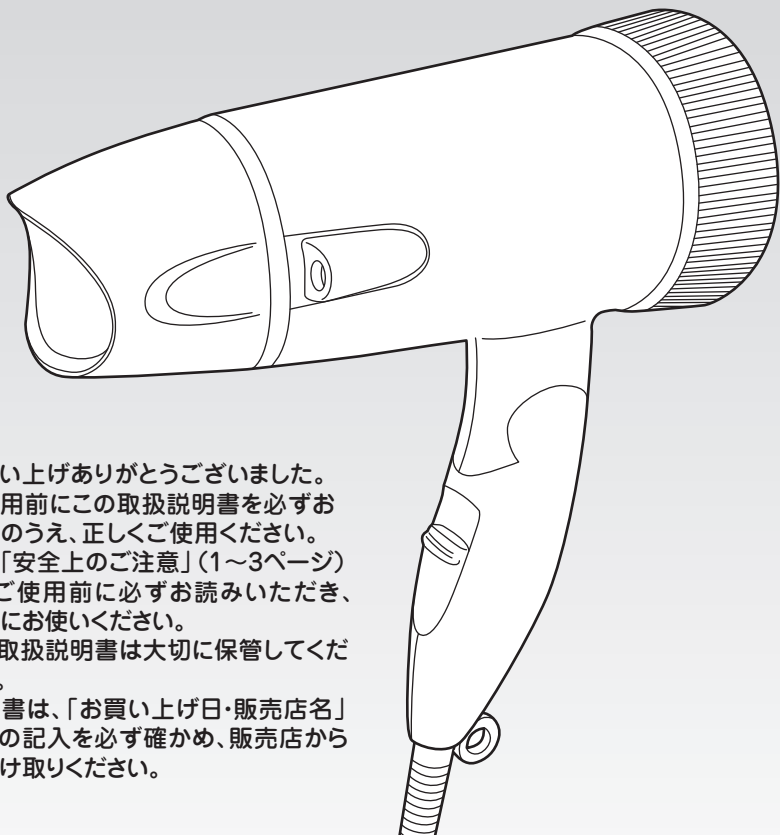
保証書付き

一般家庭用

マイナスイオン  
シーンターボ イオニティ

EH5305P

## 取扱説明書



- お買い上げありがとうございました。
- ご使用前にこの取扱説明書を必ずお読みのうえ、正しくご使用ください。  
特に「安全上のご注意」(1～3ページ)は、ご使用前に必ずお読みいただき、安全にお使いください。
- この取扱説明書は大切に保管してください。
- 保証書は、「お買い上げ日・販売店名」などの記入を必ず確かめ、販売店からお受け取りください。

# 安全上のご注意

必ずお守りください


人への危害、財産の損害を防止するため、必ずお守りいただくことを説明しています。


■誤った使いかたをしたときに生じる危害や損害の程度を区分して、説明しています。

**警告** 「死亡や重傷を負うおそれがある内容」です。

**注意** 「軽傷を負うことや、財産の損害が発生するおそれがある内容」です。

■お守りいただく内容を次の図記号で説明しています。

 してはいけない内容です。

 実行しなければならない内容です。

安全上のご注意のイラストは実際の商品と異なる部分があります。

## 警告

- 使用後は必ずプラグをコンセントから抜く。  
抜かないと火災や発火のおそれがあります。
- 定格 15A 以上のコンセントを単独で使用する。  
単独で使わないと火災や感電のおそれがあります。
- 必ず交流 100V で使用する。(日本国内専用)  
守らないと火災や感電・やけどのおそれがあります。

## 警告

- 次のような時は使用しない。
  - \* 風が出たり出なかったりする。
  - \* コードやプラグが傷んでいたり、熱くなったりする。
  - \* コンセントへの差し込みがゆるい。火災や感電・ショート・やけどのおそれがあります。
- 通電したまま放置しない。  
火災のおそれがあります。
- コードを傷つけたり、破損したり、加工したり、無理に曲げたり、引っ張ったり、ねじったりしない。  
また、重いものをのせたり、はさみこんだりしない。  
火災や感電・ショート・やけどのおそれがあります。
- 吸込口や吹出口・マイナスイオン吹出口をふさいだり、ヘアピンなどの異物を入れない。  
火災や感電・やけどのおそれがあります。
- 引火性のもの（ベンジン、シンナー、スプレー等）の近くで使用しない。  
爆発や火災のおそれがあります。
- 子供の手の届かない所に保管し、使わせない。  
やけどや感電・けがのおそれがあります。
- 浴室内や湿気の多い所に保管しない。  
絶縁劣化により感電や火災のおそれがあります。
- 水のかかりやすい所（洗面台の上など）に置かない。  
絶縁劣化により感電や火災のおそれがあります。
- 業務用として使用しない。  
また、不特定多数の人が使用する場所に置かない。  
連続負荷や過負荷によるやけどや火災のおそれがあります。
- 絶対に改造・分解・修理しない。  
発火や異常動作によるけがのおそれがあります。
- 水につけたりしない。  
感電やショート・火災のおそれがあります。
- ぬれた手で使用しない。  
感電やショートのおそれがあります。

# 安全上のご注意 (つづき)

## ⚠ 注意



- 収納時にコードを本体に巻きつけない。  
コードに負荷がかかり断線し、感電やショートのおそれがあります。
- 温風の吹出口に直接手をふれない。  
やけどのおそれがあります。
- 吸込口が破損したまま使用しない。  
やけどのおそれがあります。
- 人の毛髪の乾燥・整髪以外、ならびに乳幼児への使用はしない。  
やけどや火災・故障のおそれがあります。
- 落としたり、ぶつけたりして、損傷したら使用しない。  
感電や発火のおそれがあります。



- コンセントから抜く時は、プラグを持って抜く。  
守らないと火災や感電・やけどのおそれがあります。
- ノズルの高温に注意する。  
守らないとやけどのおそれがあります。
- 使用中、ドライヤーの向きに注意し、  
吸込口から毛髪を 10cm 以上はなす。  
守らないと髪が吸い込まれ本体内部に絡み、  
取れなくなるおそれがあります。



## も く じ

安全上のご注意 ..... 1

各部のなまえ ..... 5

使いかた ..... 6

- 風を選ぶ ..... 6
- ブロー(乾燥) ..... 7
- セット ..... 8

マイナスイオンとは ..... 9

- マイナスイオンとは ..... 9
- マイナスイオンのはたらき ..... 9
- わたしにも効果はあるの? ..... 9

使い終わったら ..... 9

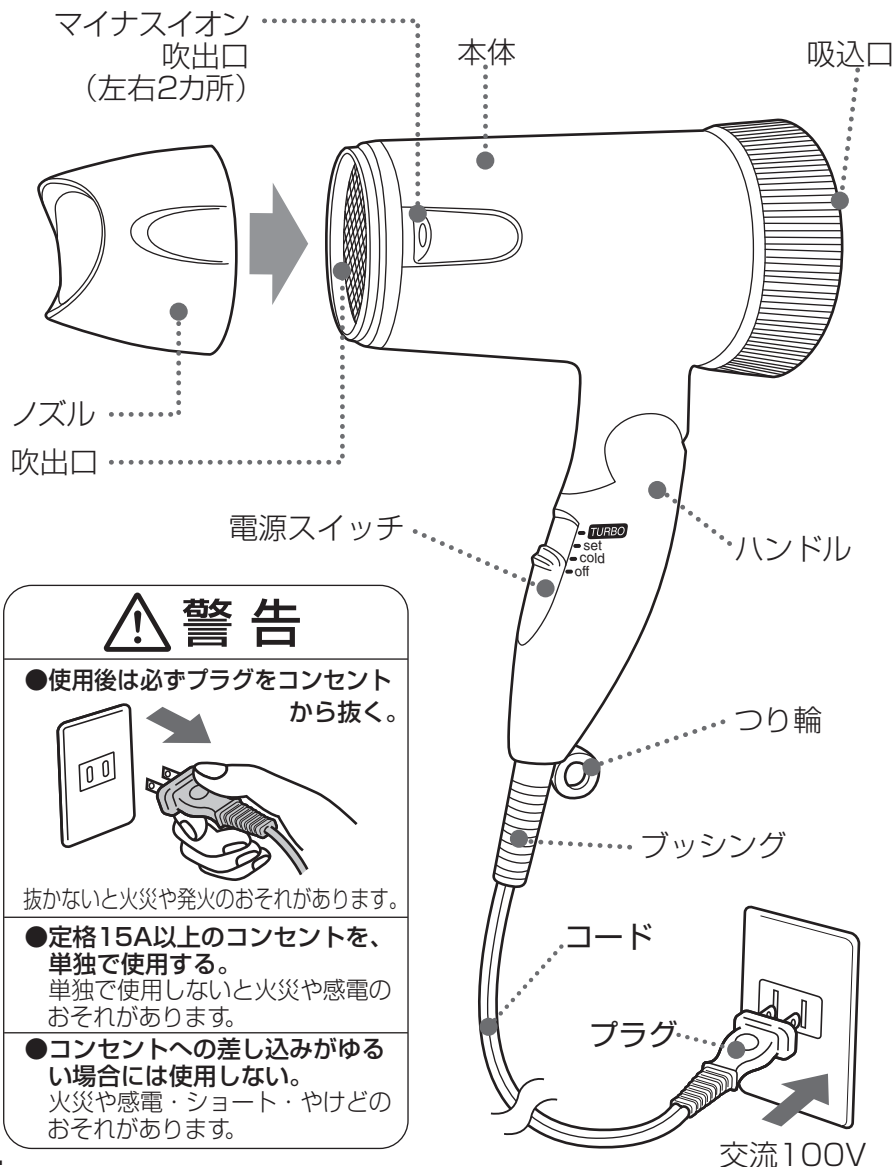
- 使い終わったら ..... 9~10
- お手入れのしかた ..... 10

お知らせ ..... 11

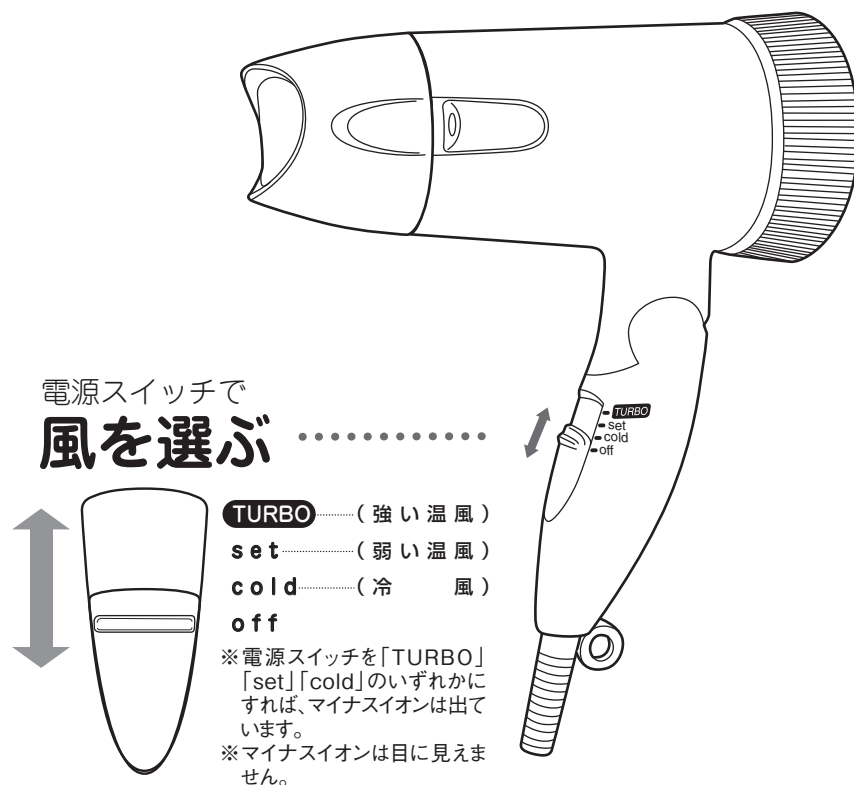
- こんな異常を感じたら ..... 11~12
- 定格・仕様 ..... 12

保証とアフターサービス ..... 15

## 各部のなまえ




## 風を選ぶ



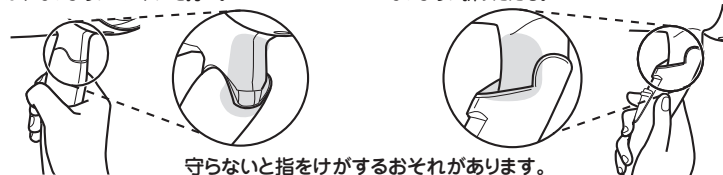
## 注意

## ハンドルを伸ばす場合

●ご使用時、又はハンドルを伸ばす場合には、 部に指がふれないようにハンドルを持つ。

## ハンドルを折りたたむ場合

●ハンドルを折りたたむ場合には、 部に指がふれないように折りたたむ。



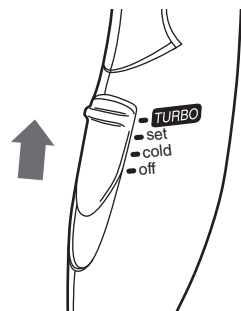
## ブロー(乾燥)

### 1 タオルなどで おおまかに水分を取る。

- 髪から水滴が落ちない程度まで。

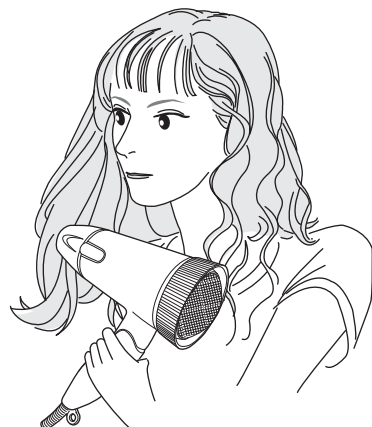


### 2 電源スイッチを 「TURBO」にする。



### 3 髪全体に 温風を当てる。

- ノズルを付けると、絞った風が出るので、毛の根元から乾燥できます。
- 髪をほぐすようにすると効果的です。
- 毛先のもつれはほぐしておく。(枝毛、切毛の予防)
- 乾燥しすぎに注意。乾燥しすぎた場合、マイナスイオンの効果が現れにくい場合があります。



## セット

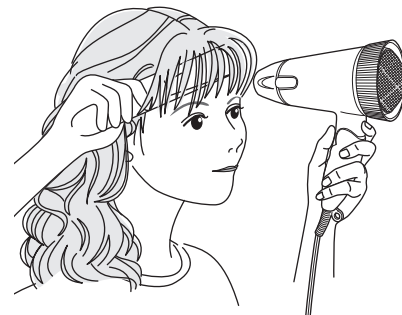
### 1 水などで 髪を湿らせる。

- 髪にもみこむようにつける。
- 髪の内側にもいきわたらせる。
- カール付けをしたい時はセットローションなどをつける。



### 2 電源スイッチを 「set」にし、くせづけ 部分に温風を当てる。

- そのまま「cold」に切り替えるとよりセットが長持ちします。



### ⚠ 警告

- 吸込口や吹出口・マイナスイオン吹出口をふさいだり、ヘアピンなどの異物を入れない。火災や感電・やけどのおそれがあります。

### ⚠ 注意

- ノズルの高温に注意する。守らないとやけどのおそれがあります。
- 使用中、ドライヤーの向きに注意し、吸込口から毛髪を10cm以上はなす。守らないと髪が吸い込まれ本体内部に絡み、取れなくなるおそれがあります。



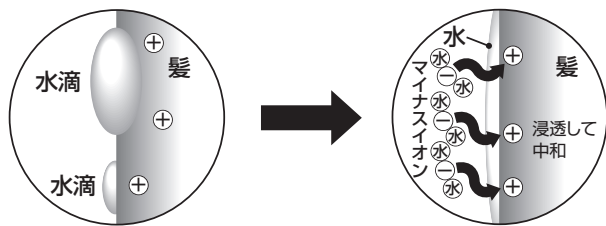
## マイナスイオンとは

(マイナスイオンの発生方式:高圧放電式)

マイナスの電気を帯びた酸素と空気中の水分が結合したものがマイナスイオンです。直径はスチームの約1/1000で目に見えません。

## マイナスイオンのはたらき

一般に髪はプラスに帯電しやすい性質を持っています。そこに、マイナスイオンを当てることで、髪に水分が浸透。さらに髪の表面をやさしくコートするので、髪の水分率をキープ。静電気も中和して、髪のまとまりをいっそう良くします。



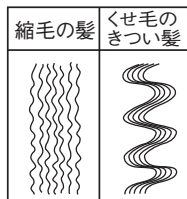
毛髪はプラスに帯電しやすい

マイナスイオンにより水分保持

## わたしにも効果はあるの？

次の人にはマイナスイオンの効果が現れにくい場合があります。

- 縮毛の人
- 縮毛矯正パーマをあてて3～4ヵ月までの人
- くせ毛のきつい人
- 髪の短い人
- 髪質がサラサラでおさまりがいい人



## 使い終わったら

### ⚠ 警告

- 使用後は必ず電源スイッチを「off」にし、プラグをコンセントから抜く。

抜かないと火災や発火のおそれがあります。

- 子供の手の届かない所に保管し、使わせない。

やけどや感電・けがのおそれがあります。



## 使い終わったら(つづき)

### ⚠ 警告

- 浴室内や湿気の多い所に保管しない。また、水のかかりやすい所に置かない。絶縁劣化により感電や火災のおそれがあります。



※ハンドルを伸ばす場合及び折りたたむ場合には、指等をはさまないように注意してください。(P6参照)  
※本体が充分に冷えてから収納する。

## お手入れのしかた

(プラグをコンセントから抜いた状態で)

### お手入れする場合

- 本体の汚れは、石けん水を浸してよくしぼった布でふきとる。アルコール、シンナー、ベンジン、除光液などは使わない。故障や部品の割れ・変色などの原因になります。



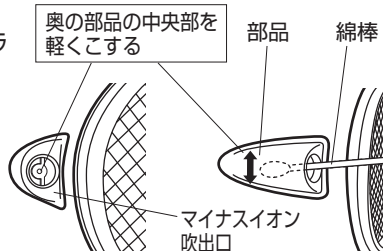
マイナスイオンの発生量を長期間維持させるために、定期的に(半年に1回程度)マイナスイオン吹出口(左右2カ所)の掃除を下記の手順にてお願いします。

#### お手入れ方法

※お手入れは必ずスイッチを「off」にして、プラグをコンセントから抜いて行ってください。

- 市販の綿棒を用いてマイナスイオン吹出口の奥にある部品の中央部を5回程度、軽くこすってください。

※細めの赤ちゃん用綿棒をおすすめします。一般の綿棒でも使えますが、少し差し込みにくくなります。

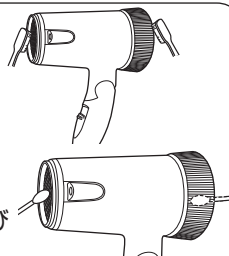


### 吹出口・吸込口のお手入れ(月1回以上)

吸込口はホコリや髪の毛などをブラシ・綿棒や掃除機などで取り除く。吹出口はプラグをコンセントに差し込み、電源スイッチをcoldにして冷風を出しながらブラシでかき出すようにして取り除く。

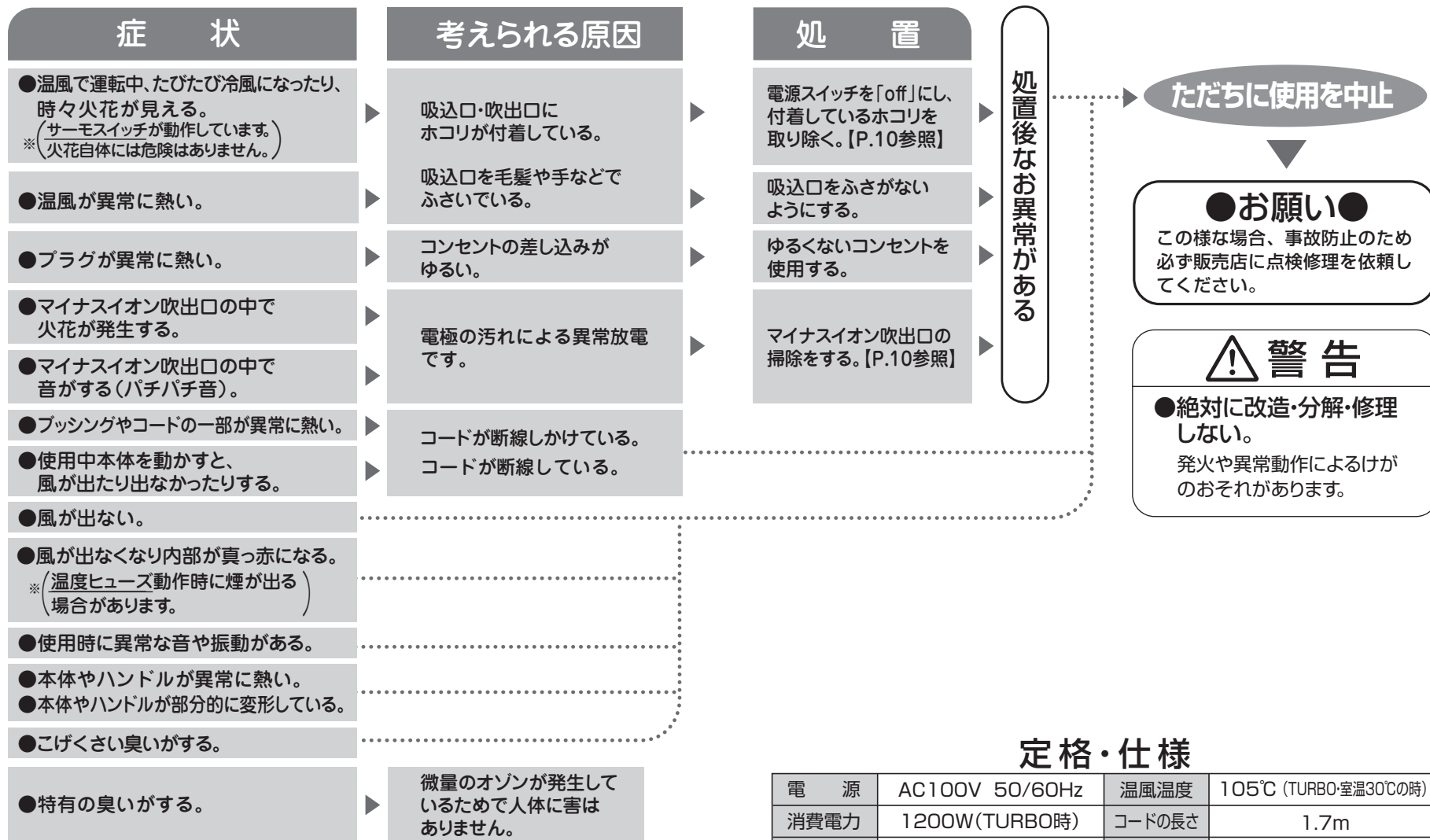
※ホコリ等が飛び散りますのでご注意ください。

※ホコリ等で網目がつまるとサーモスイッチが動作してたびたび冷風になり乾燥・セッティング性能が低下します。(P11・12参照)





# こんな異常を感じたら



## 定格・仕様

電 源	AC100V 50/60Hz	温風温度	105℃ (TURBO・室温30℃の時)
消費電力	1200W(TURBO時)	コードの長さ	1.7m
風 量	1.1m³/min(TURBO時)	質量(重量)	450g(ノズル付)

※…サーモスイッチ、温度ヒューズは保護装置です。

「**CLUB Panasonic**」で「**ご愛用者登録**」をお願いします

家電情報をまとめて登録管理、便利なサービスを利用できます  
詳しくはこちら <https://club.panasonic.jp/aiyo/>





# 保証とアフターサービス よくお読みください

使いかた・お手入れ・修理などは

■まず、お買い求め先へ ご相談ください

▼お買い上げの際に記入されると便利です

販売店名

電 話 ( ) -

お買い上げ日 年 月 日

修理を依頼されるときは

「こんな異常を感じたら」(P.11～12)でご確認のあと、直らないときは、まずプラグを抜いて、お買い上げ日と下の内容をご連絡ください。

●製品名 マイナスイオン シーンターボ イオニティ

●品 番 EH5305P

●故障の状況 できるだけ具体的に

●保証期間中は、保証書の規定に従ってお買い上げの販売店が修理させていただきますので、おそれ入りますが、製品に保証書を添えてご持参ください。

保証期間：お買い上げ日から本体1年間

●保証期間終了後は、診断をして修理できる場合はご要望により修理させていただきます。

※修理料金は次の内容で構成されています。

**技術料** 診断・修理・調整・点検などの費用

**部品代** 部品および補助材料代

**出張料** 技術者を派遣する費用

※補修用性能部品の保有期間 **5年**

当社は、このマイナスイオン シーンターボ イオニティの補修用性能部品（製品の機能を維持するための部品）を、製造打ち切り後5年保有しています。

●転居や贈答品などで困りの場合は、ご相談窓口(P.17)にご連絡ください。

## 【ご相談窓口におけるお客様の個人情報のお取り扱いについて】

パナソニック株式会社およびグループ関係会社は、お客様の個人情報をご相談対応や修理対応などに利用させていただき、ご相談内容は録音させていただきます。また、折り返し電話をさせていただくために発信番号を通知いただいております。なお、個人情報を適切に管理し、修理業務等を委託する場合や正当な理由がある場合を除き、第三者に開示・提供いたしません。個人情報に関するお問い合わせは、ご相談いただきました窓口にご連絡ください。



理美容・健康商品  
使い方・お手入れなどのご相談窓口



フリーダイヤル  
**0120-878-697**

パナは ロクキューナナ

受付時間  
9:00~18:00 (年中無休)

■上記電話番号がご利用いただけない場合  
**06-6907-1187**

■FAX フリーダイヤル  
**0120-878-236**

Help desk for foreign residents in Japan  
Tokyo (03) 3256-5444 Osaka (06) 6645-8787  
Open: 9:00 - 17:30 (closed on Saturdays/Sundays/national holidays)



修理に関するご相談窓口



フリーダイヤル  
**0120-878-554**

パナは イイヨ



■上記電話番号がご利用いただけない場合

**03-6633-6700**

便利な修理サービスサイト

■FAX フリーダイヤル **0120-878-225**

<http://club.panasonic.jp/repair/>

- ・掲載サイトおよび動画の視聴は無料ですが、通信料金はおお客様のご負担となります。  
(パケット定額サービスに未加入の場合、高額になる可能性があります)
- ・ご使用の回線 (IP 電話やひかり電話など) によっては、回線の混雑時に数分で切れる場合があります。
- ・上記のURLはお使いの携帯電話等により、正しく表示されない場合があります。

0419

●ご相談窓口におけるお客様の個人情報のお取り扱いについてはP.16をご覧ください。

愛情点検

長年ご使用のヘアードライヤーの点検を!



こんな  
症状はあり  
ませんか

- ・風が異常に熱い。
- ・時々止まったり、コードやプラグが異常に熱い。
- ・本体が変形していたり、コゲくさい臭いがする。



ご使用  
中止

事故防止のため、  
コンセントから  
プラグを抜いて、  
必ず販売店に  
点検をご依頼  
ください。

パナソニック株式会社 ビューティ・パーソナルケア事業部

〒525-8555 滋賀県草津市野路東2丁目3番1-2号

EH921053056 Z0605-50419

© Panasonic Corporation 2008-2019

Printed in Thailand

〈無料修理規定〉

1. 取扱説明書、本体貼付ラベル等の注意書に従った使用状態で保証期間内に故障した場合には、無料修理をさせていただきます。  
(イ) 無料修理をご依頼になる場合には、商品に取扱説明書から切り離した本書を添えていただきお買い上げの販売店にお申しつけください。  
(ロ) お買い上げの販売店に無料修理をご依頼にならない場合には、修理ご相談窓口にご連絡ください。
2. ご転居の場合の修理ご依頼先等は、お買い上げの販売店または修理ご相談窓口にご相談ください。
3. ご贈答品等で本保証書に記入の販売店で無料修理をお受けになれない場合には、修理ご相談窓口へご連絡ください。
4. 保証期間内でも次の場合には原則として有料にさせていただきます。  
(イ) 使用上の誤り及び不当な修理や改造による故障及び損傷  
(ロ) お買い上げ後の取付場所の移設、輸送、落下などによる故障及び損傷  
(ハ) 火災、地震、水害、落雷、その他天災地変及び公害、塩害、ガス害(硫化ガスなど)、異常電圧、指定外の使用電源(電圧、周波数)などによる故障及び損傷  
(ニ) 車両、船舶等に搭載された場合に生ずる故障及び損傷  
(ホ) 一般家庭用以外(例えば業務用など)に使用された場合の故障及び損傷  
(ヘ) 本書のご添付がない場合  
(ト) 本書にお買い上げ年月日、お客様名、販売店名の記入のない場合、あるいは字句を書き替えられた場合  
(チ) 持込修理の対象商品を直接修理窓口へ送付した場合の送料等はお客様の負担となります。また、出張修理等を行った場合には、出張料はお客様の負担となります。
5. 本書は日本国内においてのみ有効です。
6. 本書は再発行いたしませんので大切に保管してください。
7. 修理ご相談窓口は取扱説明書の保証とアフターサービス欄をご参照ください。

修理メモ

- ※ お客様にご記入いただいた個人情報(保証書控)は、保証期間内の無料修理対応及びその後の安全点検活動のために利用させていただく場合がございますのでご了承ください。
- ※ この保証書は、本書に明示した期間、条件のもとにおいて無料修理をお約束するものです。したがって、この保証書によって保証書を発行している者(保証責任者)、及びそれ以外の事業者に対するお客様の法律上の権利を制限するものではありませんので、保証期間経過後の修理についてご不明の場合は、お買い上げの販売店または修理ご相談窓口にお問い合わせください。
- ※ 保証期間経過後の修理や補修用性能部品の保有期間については取扱説明書の「保証とアフターサービス」をご覧ください。
- ※ This warranty is valid only in Japan.

# Panasonic

持込修理

## マイナスイオン シーンターボ イオニティ 保証書

本書はお買い上げの日から下記期間中故障が発生した場合には  
本書裏面記載内容で無料修理を行うことをお約束するものです。  
ご記入いただきました個人情報の利用目的は本書裏面に記載して  
おります。お客様の個人情報に関するお問い合わせは、お買い  
上げの販売店にご連絡ください。詳細は裏面をご参照ください。

品番	EH5305P		
保証期間	お買い上げ日から 本体1年間		
※ お買い上げ日	年 月 日		
※ お客様	<div>見 本</div> <div>ご住所 お名前 電 話 (                      )                      -                      様</div>		
※ 販売店	住所・販売店名  電 話 (                      )                      -		

パナソニック株式会社

ビューティ・パーソナルケア事業部

〒525-8555 滋賀県草津市野路東2丁目3番1-2号 TEL (077) 563-5211

ご販売店様へ ※印欄は必ず記入してお渡してください。