

Panasonic®

保管用

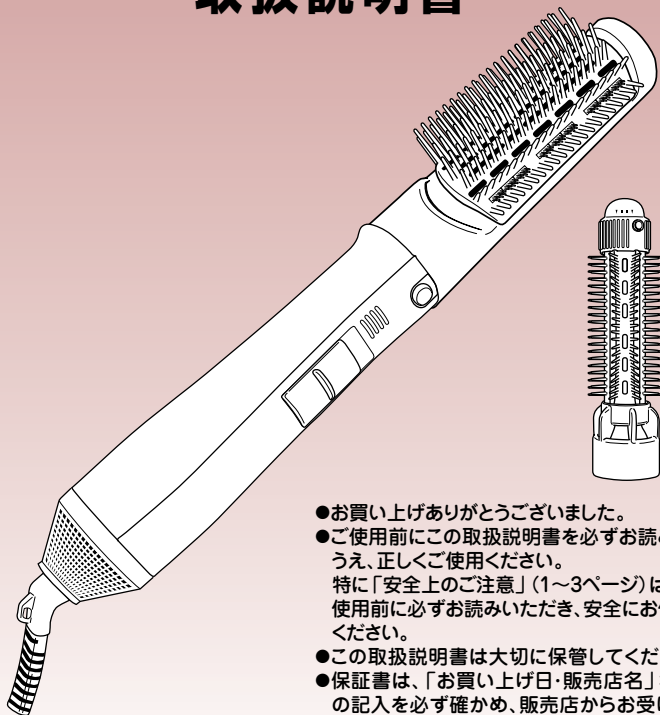
保証書付き

一般家庭用

くるくるスリム

EH8211P

取扱説明書



- お買い上げありがとうございました。
- ご使用前にこの取扱説明書を必ずお読みのうえ、正しくご使用ください。
特に「安全上のご注意」(1～3ページ)は、ご使用前に必ずお読みいただき、安全にお使いください。
- この取扱説明書は大切に保管してください。
- 保証書は、「お買い上げ日・販売店名」などの記入を必ず確かめ、販売店からお受け取りください。

安全上のご注意

必ずお守りください

人への危害、財産の損害を防止するため、必ずお守りいただくことを説明しています。

■誤った使い方をしたときに生じる危害や損害の程度を区分して、説明しています。



警告

「死亡や重傷を負うおそれがある内容」です。



注意

「傷害を負うことや、財産の損害が発生するおそれがある内容」です。

■お守りいただく内容を次の図記号で説明しています。(次は図記号の例です。)



してはいけない内容です。



実行しなければならない内容です。



警告



電源プラグ
を抜く

- 使用後は必ずプラグをコンセントから抜く。
抜かないと火災や発火のおそれがあります。



必ず守る

- 必ず交流100Vで使用する。(日本国内専用)
守らないと火災や感電・やけどのおそれがあります。



警告



禁止

- 次のような時は使用しない。
 - *風が出たり出なかったりする。
 - *コードやプラグが傷んでいたり、熱くなったりする。
 - *コンセントへの差し込みがゆるい。火災や感電・ショート・やけどのおそれがあります。

- コードを傷つけたり、破損したり、加工したり、無理に曲げたり、引っ張ったり、ねじったりしない。
また、重いものをのせたり、はさみこんだりしない。
火災や感電・ショート・やけどのおそれがあります。

- 吸込口や吹出口をふさいだり、ヘアピンなどの異物を入れない。
火災や感電・やけどのおそれがあります。

- 引火性のもの(アルコール、ベンジン、シンナー、スプレー等)の近くで使用しない。
爆発や火災のおそれがあります。

- 子供の手の届かない所に保管し、使わせない。
やけどや感電・けがのおそれがあります。

- 浴室内や湿気の多い所に保管しない。
絶縁劣化により感電や火災のおそれがあります。

- 水のかかりやすい所(洗面台の上など)に置かない。
絶縁劣化により感電や火災のおそれがあります。



分解禁止

- 絶対に改造・分解・修理しない。
発火や異常動作によるけがのおそれがあります。

警告



水ぬれ禁止

- 水につけたりしない。
感電やショート・火災のおそれがあります。



ぬれ手禁止

- ぬれた手で使用しない。
感電やショートのおそれがあります。

注意



禁止

- 収納時に、コードを本体に巻きつけない。
コードに負荷がかかり故障のおそれがあります。
- 温風の吹出口に直接手をふれない。
やけどのおそれがあります。
- 通電したまま放置しない。
火災のおそれがあります。
- アタッチメントに毛髪を巻きすぎない。
やけどや髪がこげるおそれがあります。
- 吸込口（フィルター）が破損したまま使用しない。
やけどのおそれがあります。
- 人の毛髪の乾燥、整髪料以外、ならびに乳幼児への使用はしない。
やけどや火災・故障のおそれがあります。
- 落としたり、ぶつけたりして、損傷したら使用しない。
感電や発火のおそれがあります。
- アタッチメントに直接、整髪料をつけたり、
洗髪などの用具として使用しない。
やけどや火災・故障のおそれがあります。



必ず守る

- コンセントから抜く時はプラグを持って抜く。
守らないと火災や感電・やけどのおそれがあります。
- アタッチメントの高温に注意。
守らないとやけどのおそれがあります。
- 使用中、髪が吸込口に吸い込まれないように注意。
守らないと髪が切れるおそれがあります。

も く じ

安全上のご注意 1

各部のなまえ 5

使いかた 7

- スタイリングの前に 7
- アタッチメントの使いわけ 7
- 髪のかみつきを防ぐために 9

使い終わったら 9

- お手入れのしかた 10

お知らせ 11

- こんな異常を感じたら 11
- 定格、仕様 12

保証とアフターサービス 13

- 保証とアフターサービス 13
- パナソニック電工お客様相談窓口のご案内 13

各部のなまえ

●アタッチメント交換時は電源スイッチをoffに

本体凸部と凹部の位置を
**合わせて
カチッと**
音がするまで
差し込む
●取り外しかた
プッシュボタンを押しながら引き抜く。

吹出口、吸込口は定期的なお手入れをお願いします。(P10参照)

(ゴミ等で目がつまると温風温度が上がリ、髪を傷めるおそれがあります。この時に保護装置が動作し、火花が見えることがありますが火花は危険ではありません。)

本体
プッシュボタン
吹出口

吸込口
(フィルター)

つり輪

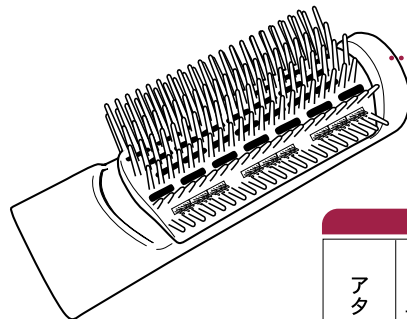
電源スイッチ

プッシング

コード

プラグ

交流100V



アタッチメント

動作状態を
EH8211P-Wは赤印、
EH8211P-Rは白印で表示します。

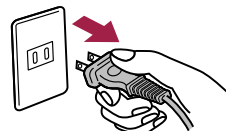
hot 約120℃の温風
healthy .. 約70℃の温風
cold 冷風
off

付属アタッチメント

アタッチメント	テンション ブローブラシ	フリーロールブラシ
補修部品 品番	(白) EH8211WH7617 (赤) EH8211RH7617	(白) EH8211WH7517 (赤) EH8211RH7517

警告

●使用後は必ずプラグを
コンセントから抜く。
抜かないと火災や発火の
おそれがあります。



●コンセントへの差し込みがゆるい場合には使用しない。
火災や感電・ショート・やけどのおそれがあります。

スタイリングの前に

●濡れた髪の乾燥に

●タオルで水分を取り、ブローブラシを付けてhotで乾燥する

- 髪の根元を乾かすように。
- 毛先のもつれはほぐしておく。(枝毛、切毛の防止)
- 一ヶ所に長時間温風をあてない。10～15秒がめやす。

アタッチメントの使いわけ

●温風 (hot) のあと冷風 (cold) を当てるとセットが長持ちします。

◆テンションブローブラシ

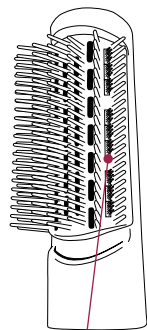
- ストレートヘアづくり
- スタイリングの仕上げに
- 髪の乾燥に

毛先をまっすぐにする場合

ブラシを毛先までおろし、そのままの状態のまままっすぐおろす。

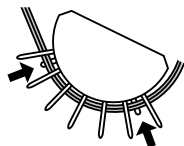
毛先を内巻きにする場合

ブラシを毛先までおろし、手首をひねって内側にまわす。



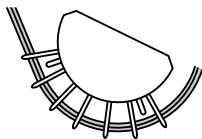
テンション
コーム

テンションをかける場合



毛先をしっかりコームの中まで入れるように髪をブラシに押しつける。

テンションをかけない場合



ブラシの毛先を使ってブラッシングする。

直径25mm(最小径)



直径40mm(最大径)

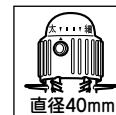
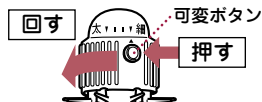


◆フリーロールブラシ

- ヘアースタイルに合わせてロール太さを変えられます。
- 最小径(直径25mm)のとき、ブラシを振ると音がするは異常ではありません。

ロール太さの換えかた

可変ボタンを押しながら回し、好みの太さに合わせます。(ブラシの中央部の太さが直径25mm・30mm・35mm・40mmの4段階に変化します。)

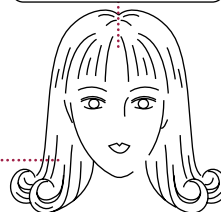


ルーズカールづくり

例えばセミロングの場合、前髪には直径25mmの太さで、サイドやスノには直径40mmの太さで使用する。

前髪には細めでしっかりと

スノには太めでルーズに



⚠ 注意

- 太さを変えるときは、冷風(cold)を出して冷やしてから行う。
- フリーロールブラシの開口部に指またはヘアピン等の異物を入れない。
- アタッチメントの根元に多量の毛髪を巻きすぎない。(巻きすぎると風の出口をふさいで温風温度が上がります。)以上のことを守らないとやけどや髪がこげるおそれがあります。



髪のからみつきを防ぐために

巻いた時と同じ角度で巻きもどせばからみつきを防げます。

⚠ 注意

- 右図のように斜めに巻いたり斜めに巻きもどしたりしない。
- 髪を巻きつけた状態で太さを変えない。禁止
(髪がからみついてははずれないことがあります。髪のからみつきや、やけどのおそれがあります。)



フリーロールブラシの場合

*前髪でコツをつかんでから、他の部分へ使うことをおすすめします。

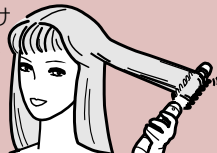
●髪を巻きつける時●

毛束を少なめにとり、ブラシに対しほぼ直角にまっすぐ2周以内に巻く。



●髪ははずす時●

ブラシをできるだけ頭部から離して、巻きつけと同じ角度ですずしていく。



デションブローブラシの場合

- からみつきを防ぐため、髪の巻きつけは1.5周以内に巻く。
- ※万一、毛髪がからみついた時は、油性の整髪料をつけてからみをほぐす。

使い終わったら

⚠ 警告

- 使用後は必ず電源スイッチを「off」にし、プラグをコンセントから抜く。抜かないと火災や発火のおそれがあります。



- 子供の手の届かない所に保管し、使わせない。やけどや感電・けがのおそれがあります。



- 浴室内や湿気の多い所に保管しない。また、水のかかりやすい所に置かない。絶縁劣化により感電や火災のおそれがあります。



使い
終わったら

お手入れのしかた

(コンセントから抜いた状態で)

本体・アタッチメントの保管

- 本体・アタッチメントはヘアピン等の異物と一緒に収納しない。(故障のおそれがあります。)
- 保管する時は、ロール太さを最小径(直径25mm)にしてください。

アタッチメントのお手入れは冷めてから

- アタッチメントは本体から取り外して洗う。
- 洗った後は充分に乾燥させてから使用する。
- アタッチメントについたホコリ、髪の毛などの汚れは歯ブラシ等で取り除く。

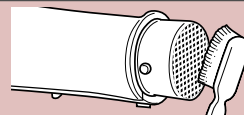
本体の汚れは

- 本体の汚れは、石けん水を浸して、よく絞った布でふきとる。ペンジンやシンナー、アルコールは使わない。(本体表面が割れるおそれがあります。)

吹出口・吸込口(フィルター)の掃除はこまめに(月1回以上)お手入れを

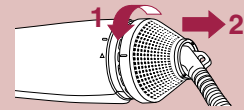
吹 出 口

歯ブラシなどでホコリをとる。

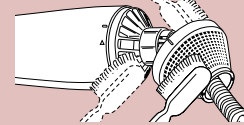


吸込口(フィルター)

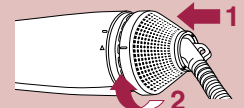
1 フィルターをコードの所まで抜く



2 ホコリや髪の毛などを歯ブラシや掃除機などで取り除く



3 フィルターを取り付ける



使い
かた

使い
終わったら

こんな異常を感じたら

症 状	考えられる原因	処 置	処置後なお異常がある	ただちに使用を中止
<ul style="list-style-type: none"> ●温風になったり、冷風になったりし、火花が見える。 ※（サーモスイッチが動作しています） （火花自体には危険はありません。） ●温風が異常に熱い。 ●プラグが異常に熱い。 ●ブッシングやコードの一部が異常に熱い。 ●使用中本体を動かすと、風が出たり出なかったりする。 ●風が出ない。 ●風が出なくなり内部が真っ赤になる。 ※（温度ヒューズ動作時に煙が出る） （場合があります。） ●使用時に異常な音や振動がある。 ●本体及びアタッチメントが異常に熱い。 ●本体及びアタッチメントが部分的に変形している。 ●こげくさい臭いがする。 ●フリーロールブラシの太さが変えられない。 	<ul style="list-style-type: none"> ▶ 吸込口、吹出口にホコリが付着している。 ▶ 髪を多く巻いている。 ▶ 吸込口を毛髪や手などでふさいでいる。 ▶ 髪の長さや周囲温度によって熱く感じる場合がある。 ▶ コンセントの差し込みがゆるい。 ▶ コードが断線しかけている。 ▶ コードが断線している。 	<ul style="list-style-type: none"> ▶ ホコリを取り除く。 ▶ 適量を巻く。 ▶ 吸込口をふさがないようにする。 ▶ 電源スイッチを healthy にして使用する。 ▶ ゆるくないコンセントを使用する。 		

●お願い●

この様な場合、事故防止のため必ず販売店に点検修理を依頼してください。

警告

●絶対に改造・分解・修理しない。
発火や異常動作によるけがのおそれがあります。

★長年ご使用のブラシ付ドライヤーの点検をぜひ！

愛情点検

このようなことはありますか？

- 風が異常に熱い。
- 時々止まったり、コードやプラグが異常に熱い。
- 本体が変形していたり、こげくさい臭いがする。

お願い

故障や事故防止のため、スイッチを切り、プラグを抜いて必ず販売店にご相談ください。

定格・仕様

電 源	AC100V 50/60Hz	温風温度	120℃(hot・室温30℃の時)
消費電力	700W(hot時) 350W(healthy時)	コードの長さ	1.7m
風 量	0.4m³/min	質量(重量)	285g(ブローブラシ付)

※…サーモスイッチ、温度ヒューズは保護装置です。

保証とアフターサービス

(よくお読みください)

修理・お取り扱い・お手入れ

などのご相談は…
まず、お買い上げの販売店へ
お申し付けください

転居や贈答品などで困りの場合は…

- 修理は、サービス会社・販売会社の「修理ご相談センター」へ!
- 使いかた・お買い物などのお問い合わせは、「お客様ご相談センター」へ!

■保証書(裏表紙をご覧ください)

お買い上げ日・販売店名などの記入を必ず確かめ、
お買い上げの販売店などにお受け取りください。
よくお読みのこと、保存してください。

保証期間:お買い上げ日から本体1年間

■補修用性能部品の保有期間 **5年**

当社は、このくるくるスリムの補修用性能部品を、
製造打ち切り後5年保有しています。
注)補修用性能部品とは、その製品の機能を維持
するために必要な部品です。

修理を依頼されるとき

11~12ページの「こんな異常を感じたら」の表に
従ってご確認のあと、直らないときは、まずプラグを
抜いてお買い上げの販売店へご連絡ください。

●保証期間中は

保証書の規定に従って、お買い上げの販売店が修理
をさせていただきますので、恐れ入りますが、製品
に保証書を添えてご持参ください。

●保証期間を過ぎているときは

修理すれば使用できる製品については、ご要望に
より修理させていただきます。下記修理料金の仕
組みをご参照のうえ、ご相談ください。

●修理料金の仕組み

修理料金は、技術料・部品代・出張料などで構成さ
れています。

技術料 は、診断・故障箇所の修理および部品
交換・調整・修理完了時の点検などの
作業にかかる費用です。

部品代 は、修理に使用した部品および補助材
料代です。

出張料 は、製品のある場所へ技術者を派遣す
る場合の費用です。

ご連絡いただきたい内容

製品名	くるくるスリム	お買い上げ日	年	月	日
品番	EH 8211P	故障の状況	できるだけ具体的に		


パナソニック電工お客様ご相談窓口のご案内

修理・お手入れ・お取り扱い・工事などのご相談は、まずお買い求めの販売店・工事店へお申し付けください。

・転居や贈答品などで困りの場合は、商品名・品番をご確認の上、下記窓口へ

修理・部品などのご相談は

修理ご相談センター

ナビダイヤル  **0570-081-365** ハイ 365日
(全国共通番号)
全国どこからでも市内通話料金でご利用いただけます。
365日・受付9時~20時

ただし、携帯電話・PHS等は下記の電話番号へおかけください。
大阪 ☎06-6906-1090 ハイ 365日
1571-9588 大阪府門真市門真1048
パナソニック電工テクノロジーサービス(株)
札幌 ☎011-261-6401 ● 名通 ☎052-551-7900 ●
東京 ☎03-5392-7190 ● 福岡 ☎092-622-0531 ●

ご注意 ・①印は大阪へ自動転送になり、拠点から大阪までの転送通話料が弊社負担です。
・所在地、電話番号、受付時間などに変更になることがあります。

使いかた・お買い物などのご相談

パナソニック お客様ご相談センター

365日・受付9時~20時 ハイ 365日
電話  **0120-878-365**
■携帯電話・PHSでのご利用は… **06-6907-1187**

FAX  **0120-878-236**

Help desk for foreign residents in Japan
Tokyo (03)3256-5444 Osaka (06)6645-8787
Open: 9:00-17:30(closed on Saturdays/Sundays/national holidays)

0810

ご相談窓口における個人情報のお取り扱い

パナソニック電工株式会社およびその関係会社は、お客様の個人情報やご相談内容をご相談への対応や修理、その確認のために利用し、その記録を残すことがあります。また、折り返し電話させていただきますことのために、ナンバーディスプレイを採用しています。なお、個人情報を適切に管理し、修理業務等を委託する場合や正当な理由がある場合を除き、第三者に提供しません。お問い合わせは、ご相談された窓口にご連絡ください。

パナソニック株式会社

製造元 パナソニック電工株式会社 ビューティ・ライフ事業部

〒522-8520 滋賀県彦根市岡町33番地

T-No.6

Printed in Thailand

〈無料修理規定〉

- 取扱説明書、本体貼付ラベル等の注意書に従った使用状態で保証期間内に故障した場合には、無料修理をさせていただきます。
(イ) 無料修理をご依頼になる場合には、商品に本書を添えていただきお買い上げの販売店にお申し付けください。
(ロ) お買い上げの販売店に無料修理をご依頼にならない場合には、お客様ご相談窓口にご相談ください。
- ご転居の場合の修理ご依頼先等は、お買い上げの販売店またはお客様ご相談窓口にご相談ください。
- ご贈答品等で本保証書に記入の販売店で無料修理をお受けにない場合には、お客様ご相談窓口にご相談ください。
- 保証期間内でも次の場合には原則として有料にさせていただきます。
(イ) 使用上の誤り及び不当な修理や改造による故障及び損傷
(ロ) お買い上げ後の取付場所の移設、輸送、落下等による故障及び損傷
(ハ) 火災、地震、水害、落雷、その他天災地変及び公害、塩害、ガス害(硫化ガスなど)、異常電圧、指定外の使用電源(電圧、周波数)等による故障及び損傷
(ニ) 車向、船舶等に搭載された場合に生ずる故障及び損傷
(ホ) 一般家庭用以外(例えば業務用等)に使用された場合の故障及び損傷
(ヘ) 本書のご提示がない場合
(ト) 本書にお買い上げ年月日、お客様名、販売店名の記入のない場合、あるいは字句を書き替えられた場合
(チ) 持込修理の対象商品を直接修理窓口へ送付した場合の送料等はお客様の負担となります。また、出張修理等を行った場合には、出張料はお客様の負担となります。
- 本書は日本国内においてのみ有効です。
- 本書は再発行いたしませんので大切に保管してください。
- お客様ご相談窓口は、取扱説明書をご参照ください。

修理メモ

※お客様にご記入いただいた個人情報(保証書控)は、保証期間内の無料修理対応及びその後の安全点検活動のために利用させていただく場合がございますのでご了承ください。

※この保証書は、本書に明示した期間、条件のもとにおいて無料修理をお約束するものです。従ってこの保証書によって、保証書を発行している者(保証責任者)、及びそれ以外の事業者に対するお客様の法律上の権利を制限するものではありませんので、保証期間経過後の修理についてご不明の場合は、お買い上げの販売店またはお客様ご相談窓口にお問い合わせください。

※保証期間経過後の修理や補修用性能部品の保有期間については、取扱説明書をご覧ください。

※This warranty is valid only in Japan.

（キリトリ線）

くるくるスリム 保証書

本書はお買い上げの日から下記期間中故障が発生した場合には、本書裏面記載内容で無料修理を行うことをお約束するものです。ご記入いただきました個人情報の利用目的は本票裏面に記載しております。お客様の個人情報に関するお問い合わせは、お買い上げの販売店にご連絡ください。詳細は裏面をご参照ください。

品番	EH8211P		
保証期間	お買い上げ日から 本体 1年間 (ただし、アタッチメント除く)		
※ お買い上げ日	年	月	日
※ お客様	ご住所 _____ お名前 _____ 様 電 話 () —		
※ 販売店	住所・氏名 _____ 電話 () —		

（キリトリ線）

製造元 パナソニック株式会社
 パナソニック電工株式会社 ビューティ・ライフ事業部
 〒522-8520 滋賀県彦根市岡町33番地 TEL 0749(26)7890