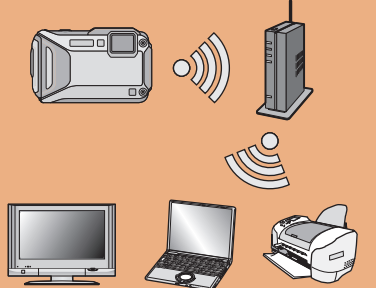


## Wi-Fi® 接続ガイド

VQC9361-2

## Wi-Fi でつないでみよう！

- カメラと Wi-Fi® 対応機器を無線接続することができます。
- 直接接続するか、無線アクセスポイントを経由して接続できます。

カメラとスマートフォン/タブレット  
を直接接続する場合無線アクセスポイントを経由して  
テレビやパソコンなどと接続する場合

裏面をお読みください



## スマートフォン/タブレットとカメラを接続する

## ① スマートフォン/タブレットアプリ「Panasonic Image App」をインストールする



## スマートフォン/タブレットで操作

- 1 スマートフォン/タブレットをネットワークに接続する
- 2 Android™ 「Google Play ストア™」を選ぶ  
iOS 「App StoreSM」を選ぶ
- 3 検索フィールドに「Panasonic Image App」と入力する
- 4 「Panasonic Image App」を選び、インストールする

## ●対応 OS

Android 用 : Android 2.2 ~ Android 4.2  
iOS 用 : iOS 4.3 ~ iOS 6.0



スマートフォン/タブレット  
を使って撮影/再生するこ  
ができます。  
スマートフォン/タブレット  
にカメラの画像を保存するこ  
ともできます。

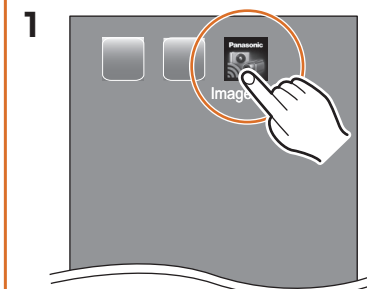
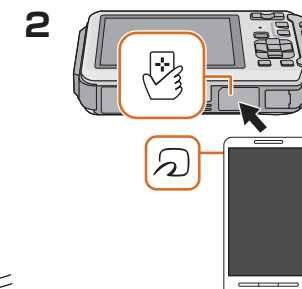
- お使いのスマートフォン/タブレットによっては、正しく動作しない場合があります。動作確認済みの機器については、下記サポートサイトをご覧ください。  
<http://panasonic.jp/support/dsc/>
- 3G 等の携帯電話回線を利用してアプリケーションをダウンロードしたり写真や動画を転送したりする場合、契約内容によっては高額なパケット通信料が発生することがあります。

- Android および Google Play は Google Inc. の商標または登録商標です。
- App Store は Apple Inc. のサービスマークです。
- “Wi-Fi”、“Wi-Fi Protected Setup”は“Wi-Fi Alliance”の商標または登録商標です。
- DLNA, the DLNA Logo and DLNA CERTIFIED are trademarks, service marks, or certification marks of the Digital Living Network Alliance.

## ② スマートフォン/タブレットとカメラを接続する (リモートで撮る)

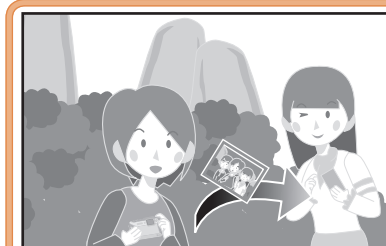
## NFC 機能を使って接続する

本機能は、Android (OS バージョン 2.3.3 以上) で、おサイフケータイ®FeliCa、または NFC に対応する端末でお使いいただけます。(一部機種を除く)  
●初めてスマートフォンのおサイフケータイ® 機能をご利用される場合は、事前に初期設定が必要です。

スマートフォン/タブレット  
で「Image App」を起動する「Image App」の接続画面に  
[⌘] が表示されている状態  
で、本機にタッチする

【初回接続時】  
●接続確認画面が表示されたら  
[はい] を選び、再度カメラの  
[⌘] にスマートフォン/タブレッ  
トの [⌘] をタッチしてください。

- すぐに反応しないときは、位置を少しずらしてください。
- スマートフォン/タブレットをカメラに強く当てないでください。
- NFC 対応スマートフォン/タブレットには、[⌘] マーク表示がないものもあります。NFC 対応機器の操作や設定については、お使いの機器の説明書をお読みください。



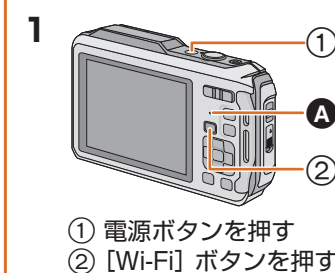
カメラで画像を 1 枚再生して  
いるときに手順 1、2 を行くと、  
簡単にスマートフォン/タブレッ  
トに画像を転送できます。

- おサイフケータイ®FeliCa でご利用時、インターネットへ接続できない環境において、一時的に NFC 機能が利用できない場合があります。
- [⌘] は、フェリカネットワークス株式会社の登録商標です。
- FeliCa は、ソニー株式会社が開発した非接触 IC カードの技術方式です。
- FeliCa は、ソニー株式会社の登録商標です。
- おサイフケータイ® は、株式会社 NTT ドコモの登録商標です。

## 手動で接続する



## カメラで操作



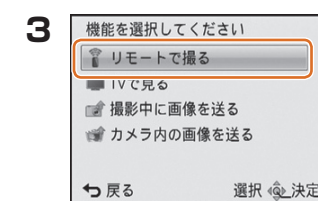
- ① 電源ボタンを押す
- ② [Wi-Fi] ボタンを押す

Wi-Fi 接続ランプ A が点灯して  
いることを確認してください。  
●青色点灯 :  
Wi-Fi 接続の待機中  
●青色点滅 :  
Wi-Fi 接続の送受信中

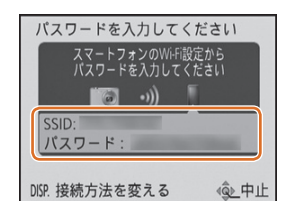


[新規に接続] を選ぶ

[履歴から接続] を選ぶと、以  
前と同じ設定で Wi-Fi 接続を  
することができます。  
詳しくは、「取扱説明書 詳細  
操作編」をお読みください。



[リモートで撮る] を選ぶ

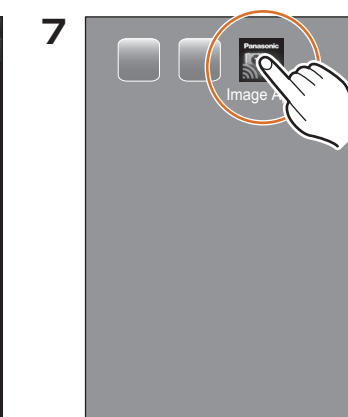
SSID、パスワードが表示  
されます。

[DISP.] ボタンを押すと、接続方法を変えることができます。  
([WPS 接続] や [ネットワーク経由] など)  
詳しくは「取扱説明書 詳細操作編」をお読みください。  
●SSID とは、無線 LAN で特定のネットワークを識別するための名前のことで  
す。この SSID が双方の機器で一致した場合、通信可能になります。  
●WPS (Wi-Fi Protected Setup™) とは、WPS に対応した無線 LAN 機器  
どうしの接続やセキュリティに関する設定を行うことができる機能です。



## スマートフォン/タブレットで操作

(Android 端末使用時の一例です。ご使用になる OS により画面が異なります)

スマートフォン/タブレット  
の設定メニューで、Wi-Fi  
機能を ON にする3 の画面で表示された SSID  
と同じものを選ぶ3 の画面で表示されたパス  
ワードを入力し、接続する「Image App」を起動する  
(接続が完了すると、撮影  
画面が表示されます)

詳しくは「Panasonic Image App」のヘルプをお読みください。



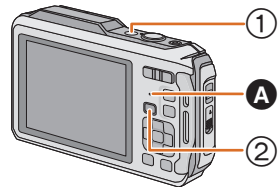
## 無線アクセスポイントを経由してテレビやパソコンなどと接続する

●接続方法の一例を紹介しています。  
詳しくは「取扱説明書 詳細操作編」をお読みください。



### カメラで操作

#### 1 Wi-Fi 機能と呼び出す



- ① 電源ボタンを押す
- ② [Wi-Fi] ボタンを押す

Wi-Fi 接続ランプ **A** が点灯していることを確認してください。  
●青色点灯：Wi-Fi 接続の待機中  
●青色点滅：Wi-Fi 接続の送受信中

#### 2 [新規に接続] を選ぶ



「履歴から接続」を選ぶと、以前と同じ設定で Wi-Fi 接続をすることができます。  
詳しくは、「取扱説明書 詳細操作編」をお読みください。

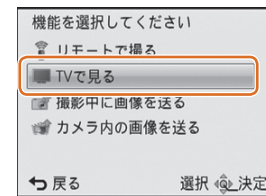
#### 3 したいことから選ぶ

##### TV で見る



DLNA 対応テレビと連携して、撮影した画像をテレビに表示することができます。  
●詳しくは、お使いのテレビの説明書をお読みください。

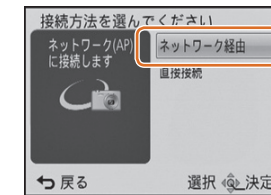
##### テレビとの接続例



[TV で見る] を選ぶ

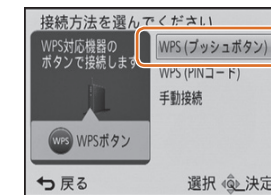
#### 4 接続方法を選ぶ

##### 無線アクセスポイント経由で接続する

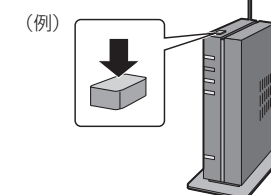


[ネットワーク経由] を選ぶ

- [WPS (プッシュボタン)] で接続する例です。



[WPS (プッシュボタン)] を選ぶ

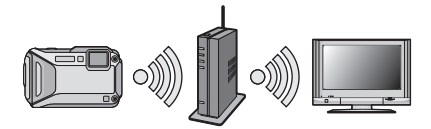


無線アクセスポイントが WPS モードになるまで、無線アクセスポイントの WPS ボタンを押す

- 無線アクセスポイントを経由せずに、お使いの機器と本機を直接接続することもできます。  
詳しくは「取扱説明書 詳細操作編」をお読みください。

#### 5 (目的に応じて) カメラを操作する

接続したい機器を選ぶ  
接続が完了すると画面が表示されます。



カメラで撮影または写真を再生する  
※動画は表示できません。

接続したいパソコンおよび送信先のフォルダーを選ぶ

- 接続したいパソコンが表示されていない場合は、[マニュアル入力] を選び、パソコンのコンピューター名 (Apple 社製 Mac パソコンの場合は NetBIOS 名) を入力してください。

カメラで撮影する  
撮影した写真がパソコンに送信されます。

- 設定されたフォルダーの下のに送信日ごとのフォルダーが作成され、そこに画像が保存されます。
- ユーザーアカウントとパスワードを入力する画面が表示された場合は、お使いのパソコンで設定したものを入力してください。

接続したいパソコンおよび送信先のフォルダーを選ぶ

- 接続したいパソコンが表示されていない場合は、[マニュアル入力] を選び、パソコンのコンピューター名 (Apple 社製 Mac パソコンの場合は NetBIOS 名) を入力してください。

[1 枚設定] または [複数設定] を選び、送信したい画像を選ぶ

### 画像を受信するフォルダーを作成する

パソコンに写真を送信するには、あらかじめパソコンで受信するフォルダーの設定をしておく必要があります。  
●パソコンのユーザーアカウント (アカウント名 (254 文字以内) とパスワード (32 文字以内)) は半角英数字で設定してください。  
●半角英数字以外でユーザーアカウントを設定していると、受信するフォルダーを作成できない場合があります。

#### ■ PHOTOfunSTUDIO を使用する場合

- 1 PHOTOfunSTUDIO をインストールする  
●動作環境やインストールについて、詳しくは「取扱説明書 詳細操作編」をお読みください。
- 2 PHOTOfunSTUDIO で受信するフォルダーを作成する  
●受信するフォルダーを自動で作成する「おまかせ作成」、または受信するフォルダーの指定・新規作成とパスワード設定が可能な「個別作成」から選んでください。  
●詳しくは、PHOTOfunSTUDIO の取扱説明書 (PDF ファイル) をお読みください。

#### ■ PHOTOfunSTUDIO を使用しない場合

(Windows をお使いの場合)  
対応 OS : Windows XP/Windows Vista/Windows 7/Windows 8  
例) Windows 7

- 1 受信するフォルダーを選択し、右クリックする
- 2 「プロパティ」を選び、フォルダーに共有の設定をする  
●詳しい設定方法は、お使いのパソコンの説明書や OS のヘルプをご参照ください。

(Mac をお使いの場合)  
対応 OS : OS X v10.4 ~ v10.8  
例) OS X v10.8

- 1 受信するフォルダーを選択し、以下の順にクリックする  
「ファイル」→「情報を見る」
- 2 フォルダーに共有の設定をする  
●詳しい設定方法は、お使いのパソコンの説明書や OS のヘルプをご参照ください。

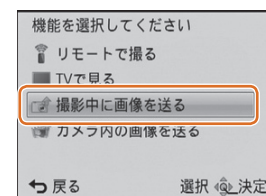
- 接続先のパソコンのワークグループを標準設定から変更している場合、[PC 接続設定] で本機の設定も変更する必要があります。

#### 撮影中に画像を送る

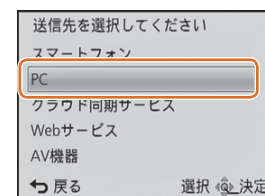


写真を撮るたびに、スマートフォン / タブレットやパソコンなどに自動で画像を送ることができます。  
●パソコンに送る場合、受信するフォルダーを設定しておく必要があります。

##### パソコンに送る例

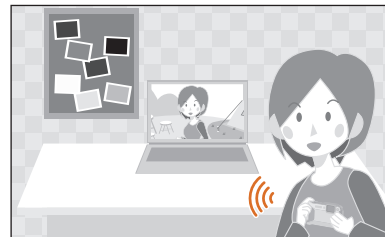


[撮影中に画像を送る] を選ぶ



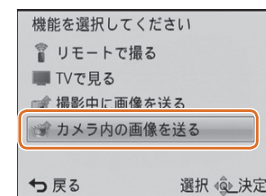
[PC] を選ぶ

#### カメラ内の画像を送る

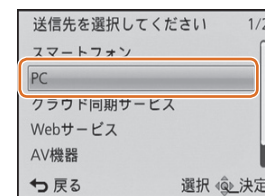


撮影後にスマートフォン / タブレットやパソコンなどに画像を選んで送ることができます。  
●パソコンに送る場合、受信するフォルダーを設定しておく必要があります。

##### パソコンに送る例



[カメラ内の画像を送る] を選ぶ



[PC] を選ぶ