

# Panasonic®

## 添付文書 取扱説明書

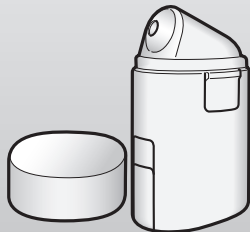
家庭用

品番

ポケット吸入器

### EW-KA30

医療機器認証番号  
223AKBZX00149000



●このたびは、パナソニック製品をお買い上げいただき、まことにありがとうございます。

●取扱説明書をよくお読みのうえ、正しく安全にお使いください。

●ご使用前に「安全上のご注意」(2～3ページ)を必ずお読みください。

●保証書は、「お買い上げ日・販売店名」などの記入を確かめ、取扱説明書とともに大切に保管してください。

#### もくじ

安全上のご注意	2・3
各部のなまえ	4
電池の入れ方	5・6
給水のしかた	7
使いかた	8
お願い	9
使い終わったら	10
お手入れ	11
廃棄について	11
Q&A	12
故障を防ぐために	12
故障かな?と思ったとき	13
定格・仕様	20

保証書付き

2019年4月1日(第4版)  
2017年10月1日(第3版 新記載要領に基づく改訂)  
W9030KA306 S0910-5049  
Printed in Japan

## 安全上のご注意～必ずお守りください～

人への危害、財産の損害を防止するため、必ずお守りいただくことを説明しています。

■誤った使い方をしたときに生じる危害や損害の程度を区分して、説明しています。



**警告** 「死亡や重傷を負うおそれがある内容」です。



**注意** 「傷害を負うことや、財産の損害が発生するおそれがある内容」です。

■お守りいただく内容を次の図記号で説明しています。(次は図記号の例です)



してはいけない内容です。



実行しなければならない内容です。

## 警告



必ず守る

●呼吸器に疾患のある人、耳鼻咽喉に疾患のある人、ゼンソクの人、または医師の治療を受けているときや身体に異常を感じているときは必ず医師と相談のうえ使用する。  
守らないと体調不良をおこすおそれがあります。



禁止

●自分で意思表示できない人または、自分で操作できない人には使用させない。  
また、安全に責任を負う人の監視または指示がない限り、補助を必要とする人に単独で使用させない。  
ケガをするおそれがあります。

●不安定な場所に置いたり保管しない。  
また、給水タンクに水を入れて持ち運びしない。  
事故や水漏れ、故障の原因になります。

●ノズル穴やすき間にピンや針金などの金属物等、異物をいれない。  
異常動作してケガをするおそれがあります。



水場使用禁止

●本体を水につけたり、水をかけたり水洗いしない。  
ショートのおそれがあります。



分解禁止

●絶対に分解したり修理・改造は行わない。  
事故やトラブル、故障のおそれがあります。

## ⚠️ 注意



必ず守る

- この機器で遊ぶことがないように、お子様を監視する。  
事故やケガのおそれがあります。
- のどや鼻に異常を感じた場合や気分が悪くなるなどの異常を感じたときには直ちに使用を中止し、医師に相談する。  
守らないと体調不良をおこすおそれがあります。
- 吸入に使用する水は常に新しい水道水を使用し、常に機器を清潔にして使用する。  
守らないとカビや雑菌が繁殖し、健康を害する原因になります。  
また悪臭や故障の原因になります。
- 必ず毎回新しい水道水を使用し、使用前に新しい水が出るまで5秒間噴霧させてから使用する。また、給水タンクの残水は必ずする。  
守らないとカビや雑菌が繁殖し、体調不良をおこすおそれがあります。



禁止

- お湯（40℃以上）は使用しない。  
守らないと事故や故障のおそれがあります。
- 薬剤・薬液・食塩水・重曹水は使用しない。  
守らないと体調不良や故障のおそれがあります。
- お子様がご使用の際は、大人の方が付き添い目を離さない。  
守らないと事故やケガ、体調不良をおこすおそれがあります。
- 吸入以外の目的で使用しない。  
事故やトラブル、故障の原因になります。
- ほこり、ちり、湿気の多い場所での使用や保管はしない。  
故障の原因になります。
- 他の治療器と同時に使用しない。  
事故や体調をくずすおそれがあります。
- 電池・電池プタ・掃除針キャップは、幼児の手の届く所に置いたり保管したりしない。  
万一飲み込んだ場合は、直ちに医師に相談する。  
事故のおそれがあります。



接触禁止

- ノズル穴をのぞいたり、目などを近づけない。  
ケガをするおそれがあります。

## 各部のなまえ

商品をご確認下さい

### 本体

ノズル穴

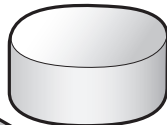


吸上げパイプ

目盛り  
(満水線): 12ml

給水タンク

キャップ



ON/OFF  
スイッチ

- キャップを閉めるとON/OFFスイッチがロックされます。

電池プタ

※製品および部品の仕様は予告なく変更する場合があります。

### 付属品

掃除針キャップ

掃除針



※大切に保管してください。

## ⚠️ 警告

- お子様の手の届く所に保管しない。  
事故やトラブルのおそれがあります。

## 使用目的又は効果

咽喉の加湿、洗浄により不快感の改善。

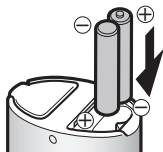
## 電池の入れ方

●乾電池は付属していません。販売店で買い求めください。

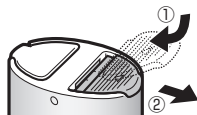


### 1 電池ブタを外す

- ① 給水タンク側へ押しながらスライドさせる
- ② 電池ブタを上方向に外す



### 2 本体内部の表示に合わせて乾電池を入れる (単4×2本)



### 3 電池ブタを 取り付ける

- ① 電池ブタを差し込む
- ② 給水タンク逆側に押しながらスライドさせて取り付ける

## ⚠ 注意

- 乾電池に表示してある注意内容を必ず守る。
- 乾電池の⊕ ⊖ 極を確かめ、正しく入れる。
- 使い切った乾電池は、すぐに取り出す。
- 長期間使用しないときは、乾電池を取り出しておく。
- 使用推奨期限内の乾電池を使用する。

守らないと乾電池の発熱、破裂、液漏れによるけがや周囲汚損の原因となります。

## 電池の入れ方(つづき)

### 〈乾電池について〉

- パナソニックアルカリ乾電池のご使用をおすすめします。(単4形乾電池LR03×2本)  
マンガン乾電池、オキシライド乾電池、充電式乾電池も使用できます。
- アルカリ乾電池以外の乾電池を使用すると、電池の種類によっては寿命が短くなる場合があります。
- 室温が低いと乾電池の寿命が短くなる場合があります。
- パナソニックアルカリ乾電池(単4形乾電池LR03)×2本で約90回使用できます。(1回に1分間使用)
- 噴霧力が弱まってきたときは、2本同時に新しい乾電池に取り替えてください。
- 長期間(約3ヶ月以上)使用しない場合や、消耗した電池は必ず外してください。
- 乾電池は必ず1年に1回お取り換えください。  
取り換えがおくれますと、漏液により故障するおそれがあります。

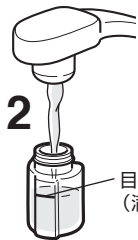
# 給水のしかた

薬剤・薬液・食塩水・重曹水は使用できません。



## 1 本体をしっかりとって 給水タンクを 引き抜く

- 給水タンクを傾けたり逆に取り出したりして本体側に水がかからないようにする。



## 2 給水する

- 給水タンク内部を水洗いしてから目盛まで新しい水道水を入れる。(12ml)

## 3 給水タンクの溝と本体の溝を 合わせて、突き当たるまで はめ込む

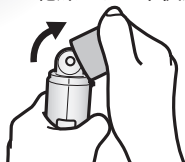


**注意**

- 必ず毎回新しい水道水を使用し、使用前に新しい水が出るまで5秒間噴霧させてから使用する。  
守らないとカビや雑菌が繁殖し、体調不良をおこすおそれがあります。

# 使いかた

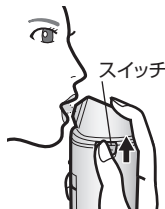
のどの乾燥による不快感がある場合で使用ください。



## 1 キャップを外す

## 2 スイッチを入れ ノズル穴を唇に 触れるくらいまで 近づける 自然な呼吸で 噴霧を吸い込む

- スイッチを入れて、噴霧していることを確認する。
- 新しい水が出るまで5秒間噴霧させてから使用する



## 3 使用後は スイッチを切って 給水タンクの水を すてる



- のどに潤いを感じられる時間(1回1~2分間程度)がご使用の目安です。

- 1分間の噴霧で、約3回使用できます。
- 多少の傾きでも使用できますが、逆さまにすると噴霧しません。



# お願い

## 保管後の使いはじめには

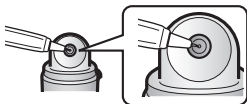
- 清潔にお使いいただくために、必ず新しい水道水を入れてください。使用前には、新しい水が出るまで5秒間噴霧させてからお使いください。

## 携帯するときは

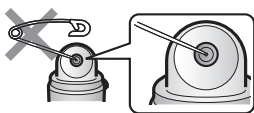
- 給水タンクに水を入れないでください。  
水漏れが発生する場合があります。
- 必ずキャップを閉めてください。  
※水ダレの防止とスイッチの誤動作防止になります。

## 噴霧の出が悪くなったときは

- ノズル穴を掃除針で掃除してください。  
(長期間使用すると水質等でノズル穴がつかまる場合があります。)
- ノズル穴の掃除は毎日使用する方で3ヵ月に1回が目安です。
- ノズル穴に掃除針をまっすぐ差し込む



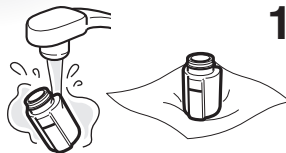
- 必ず付属の掃除針で掃除してください。
- 掃除針の先端部を何回も押しつけたり回したりすると変形することがあります。



- 付属の掃除針以外のものではノズル穴が変形し、正常に噴霧しなくなることがあります。
- 穴の周辺部を傷つけないでください。

# 使い終わったら

※本体は水洗いできません。



## 1 給水タンクを取り外す

- 水洗いしてから内部の水滴がとれるまで乾かす。



## 2 給水タンクを外したままスイッチを入れ空運転をする

- 噴霧が出なくなるまで内部の水を外へ出す。



## 3 本体は乾いた布で拭く



## 4 乾燥してから給水タンクをはめ込みキャップを閉める

## お手入れ

本体の汚れはぬるま湯を含ませた布でふく。

- シンナーやベンジン、アルコールは絶対使用しない。

故障や部品の割れ、変色などのおそれがあります。

- 本体や付属品は煮沸しないでください。

- 本体を水洗いしないでください。



## 廃棄について

- お住まいの自治体の分別ルールに従って廃棄してください。

## Q&A

### Q.1 薬は使えますか？

**A.1** 故障の原因となるため、新しい水道水以外使用しないでください。

体調不良やノズル穴づまり・材料劣化等のトラブルが発生するおそれがあります。

### Q.2 市販のペットボトルの水や井戸水は使えるの？

**A.2** 故障の原因となるため、使用しないでください。

毎回新しい水道水を使用してください。  
ミネラル分の多い水の場合、  
ノズル穴がつまるおそれがあります。

## 故障を防ぐために

落としたりしないでください



浴室で使用しないでください



## 故障かな?と思ったとき

下記の点検をお願いします。

こんなとき	原因と処置
噴霧の出が悪い	<ul style="list-style-type: none"> <li>●電池が消耗していませんか? (P.5,6参照)</li> <li>●ノズル穴がつまっていませんか? (P.9参照)</li> </ul>

点検後なお異常がある

使用を**中止**

お願い

この様な場合、事故防止のため必ず販売店に点検・修理を依頼してください。

- しばらく使用して効果があらわれない場合、医師または専門家に相談してください。

「CLUB Panasonic」で「ご愛用者登録」をお願いします

家電情報をまとめて登録管理、便利なサービスを利用できます  
詳しくはこちら <https://club.panasonic.jp/aiyo/>



## 定格・仕様

販 売 名	ポケット吸入器 EW-KA30
定 格	DC3V (単4形アルカリ乾電池LR03×2本)
類 別	機械器具76 医療用吸入器
一 般 的 名 称	家庭用電動式吸入器 (JMDN コード:71021000)
医療機器の種類	管理医療機器
噴 霧 量	2.0~6.0ml/分
粒 子 径	30~45 $\mu$ m
本 体 寸 法	奥行3.4×幅5.5×高さ8.8cm
質 量	約71g (乾電池除く)
医療機器認証番号	223AKBZX00149000
製 造 販 売 元	パナソニック株式会社 東京都港区東新橋1-5-1 パナソニック東京汐留ビル
製 造 国	日本

メモ

This image shows a full page of a handwriting practice worksheet. It consists of multiple sets of three horizontal dashed lines, providing a guide for letter height and placement. The lines are evenly spaced across the entire page, which is otherwise blank.



# 保証とアフターサービス

よくお読みください

使いかた・お手入れ・修理などは

■まず、お買い求め先へご相談ください

▼お買い上げの際に記入されると便利です

販売店名

電 話 (                      )                      -

お買い上げ日                      年                      月                      日

修理を依頼されるときは

「故障かな? と思ったとき」(P.13)でご確認のあと、直らないときは、まず電源プラグを抜いて、お買い上げ日と下の内容をご連絡ください。

●製品名

ポケット吸入器

●品 番

EW-KA30

●故障の状況

できるだけ具体的に

- 保証期間中は、保証書の規定に従ってご購入上げの販売店が修理させていただきますので、おそれ入りますが、製品に保証書を添えてご持参ください。

保証期間：ご購入上げ日から本体1年間

- 保証期間終了後は、診断をして修理できる場合はご要望により修理させていただきます。

※修理料金は次の内容で構成されています。

<b>技術料</b>	<b>診断・修理・調整・点検などの費用</b>
<b>部品代</b>	<b>部品および補助材料代</b>
<b>出張料</b>	<b>技術者を派遣する費用</b>

※補修用性能部品の保有期間 **6年**

当社は、このポケット吸入器の補修用性能部品（製品の機能を維持するための部品）を、製造打ち切り後6年保有しています。

- 転居や贈答品などでお困りの場合は、ご相談窓口にご連絡ください。

### 【ご相談窓口におけるお客様の個人情報のお取り扱いについて】

パナソニック株式会社およびグループ関係会社は、お客様の個人情報をご相談対応や修理対応などに利用させていただき、ご相談内容は録音させていただきます。また、折り返し電話をさせていただくときのために発信番号を通知いただいております。なお、個人情報を適切に管理し、修理業務等を委託する場合や正当な理由がある場合を除き、第三者に開示・提供いたしません。個人情報に関するお問い合わせは、ご相談いただきました窓口にご連絡ください。

パナソニック 総合お客様サポートサイト  
<http://www.panasonic.com/jp/support/>



## 理美容・健康商品 使い方・お手入れなどのご相談窓口



フリーダイヤル

バナは ロクキユウナナ



**0120-878-697**

受付時間

9:00～18:00 (年中無休)

■ 上記電話番号がご利用いただけない場合 ■ FAX フリーダイヤル

**06-6907-1187**

☎ **0120-878-236**

Help desk for foreign residents in Japan

Tokyo (03) 3256-5444 Osaka (06) 6645-8787

Open : 9:00 - 17:30 (closed on Saturdays /Sundays /national holidays)



## 修理に関するご相談窓口

フリーダイヤル

バナは イイヨ



**0120-878-554**

■ 上記電話番号がご利用いただけない場合 **03-6633-6700**

■ FAX フリーダイヤル ☎ **0120-878-225**

便利な修理サービスサイト

<http://club.panasonic.jp/repair/>



- ・掲載サイトおよび動画の視聴は無料ですが、通信料金はお客様のご負担となります。 [0419]
- （パケット定額サービスに未加入の場合、高額になる可能性があります）
- ・ご使用の回線（IP 電話やひかり電話など）によっては、回線の混雑時に数分で切れる場合があります。
- ・上記のURLはお使いの携帯電話等により、正しく表示されない場合があります。

パナソニック株式会社 ビューティ・パーソナルケア事業部

〒525-8555 滋賀県草津市野路東2丁目3番 1-2号

© Panasonic Corporation 2015-2019



## 〈無料修理規定〉

1. 取扱説明書、本体貼付ラベル等の注意書に従った使用状態で保証期間内に故障した場合には、無料修理をさせていただきます。  
(イ) 無料修理をご依頼になる場合には、商品に取扱説明書から切り離れた本書を添えていただきお買い上げの販売店にお申しつけください。  
(ロ) お買い上げの販売店に無料修理をご依頼にならない場合には、修理ご相談窓口にご連絡ください。
  2. ご転居の場合の修理ご依頼先等は、お買い上げの販売店または修理ご相談窓口にご相談ください。
  3. ご贈答品等で本保証書に記入の販売店で無料修理をお受けにならない場合には、修理ご相談窓口へご連絡ください。
  4. 保証期間内でも次の場合には原則として有料にさせていただきます。  
(イ) 使用上の誤り及び不当な修理や改造による故障及び損傷  
(ロ) お買い上げ後の取付場所の移設、輸送、落下などによる故障及び損傷  
(ハ) 火災、地震、水害、落雷、その他天災地変及び公害、塩害、ガス害(硫化ガスなど)、異常電圧、指定外の使用電源(電圧、周波数)などによる故障及び損傷
- (ニ) 車両、船舶等に搭載された場合に生ずる故障及び損傷  
(ホ) 一般家庭用以外(例えば業務用など)に使用された場合の故障及び損傷  
(ヘ) 本書のご添付がない場合  
(ト) 本書にお買い上げ年月日、お客様名、販売店名の記入のない場合、あるいは字句を書き替えられた場合  
(チ) 持込修理の対象商品を直接修理窓口へ送付した場合の送料等はお客様のご負担となります。また、出張修理等を行った場合には、出張料はお客様のご負担となります。
5. 本書は日本国内においてのみ有効です。
  6. 本書は再発行いたしませんので大切に保管してください。
  7. 修理ご相談窓口は取扱説明書の保証とアフターサービス欄をご参照ください。

修理メモ

- ※ お客様にご記入いただいた個人情報(保証書控)は、保証期間内の無料修理対応及びその後の安全点検活動のために利用させていただきます。
- ※ この保証書は、本書に明示した期間、条件のもとにおいて無料修理をお約束するものです。したがって、この保証書によって保証書を発行している者(保証責任者)、及びそれ以外の事業者に対するお客様の法律上の権利を制限するものではありませんので、保証期間経過後の修理についてご不明の場合は、お買い上げの販売店または修理ご相談窓口にお問い合わせください。
- ※ 保証期間経過後の修理や補修用性能部品の保有期間については取扱説明書の「保証とアフターサービス」をご覧ください。
- ※ This warranty is valid only in Japan.

# Panasonic

持込修理

## ポケット吸入器保証書

本書はお買い上げの日から下記期間中故障が発生した場合には、本書裏面記載内容で無料修理を行うことをお約束するものです。ご購入いただきました個人情報（ただし、消耗品は除く）の取り扱いについて、お客様の個人情報に関するお問い合わせは、お買い上げの販売店にご連絡ください。詳細は裏面をご参照ください。

品番	EW-KA30		
保証期間	お買い上げ日から 1年間 (ただし、消耗品は除く)		
※ お買い上げ日	年	月	日
※ お客様	ご住所 お名前 電話 (      ) 住所・販売店名		
※ 販売店	電話 (      )		

パナソニック株式会社

ビューティ・パーソナルケア事業部

〒25-8555 滋賀県草津市野路東2丁目3番1-2号 TEL (077) 563-5211

ご購入店様へ ※ 印欄は必ず記入してお渡しください。