

Panasonic®

取扱説明書 メンズシェーバー 品番 ES-KS30

家庭用

水洗い
できません

保管用

保証書付き



もくじ

安全上のご注意	2
使用上のお願い	7
各部のなまえ	8
充電する	9
ヒゲを剃る	10
ヒゲクズの掃除	12
困ったときに	13
お知らせ	14
保証とアフターサービス	20
保証書	裏表紙

このたびは、パナソニック製品をお買い上げいただき、
まことにありがとうございます。

- 取扱説明書をよくお読みのうえ、正しく安全にお使いください。
- ご使用前に「安全上のご注意」(2～6ページ)を必ずお読みください。
- 保証書は「お買い上げ日・販売店名」などの記入を確かめ、
取扱説明書とともに大切に保管してください。

パナソニックの会員サイト「CLUB Panasonic」で
「商品登録」をしてください。(詳しくはP16をご参照)

安全上のご注意

必ずお守りください

人への危害、財産の損害を防止するため、必ずお守りいただくことを説明しています。

■誤った使いかたをしたときに生じる危害や損害の程度を区分して、説明しています。



危険

「死亡や重傷を負うおそれ大きい内容」です。



警告

「死亡や重傷を負うおそれがある内容」です。



注意

「軽傷を負うことや、財産の損害が発生するおそれがある内容」です。



警告

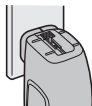
電源について



- ぬれた手で電源プラグをコンセントから抜き差ししない
(感電やけがの原因)
- 電源プラグが傷んだり、コンセントへの差し込みがゆるいときは使用しない
(感電やショートによる火災などの原因)
- コンセントや配線器具の定格を超える使いかたをしない
(たこ足配線などで、定格を超えると、発熱による火災の原因)



- 必ず交流100～240 Vで使用する
- 電源プラグは、根元まで確実に差し込む
(火災や感電の原因)



■お守りいただく内容を次の図記号で説明しています。



してはいけない内容です



実行しなければならない内容です。

安全上のご注意のイラストは実際の商品と異なる部分があります。

火災、感電、やけど、
けがなどを防ぐために



異常・故障時には



- 直ちに使用を中止し、電源プラグを抜く

(火災・感電・けがの原因)

<異常・故障例>

本体が

- ・変形したり異常に熱い
- ・こげ臭いにおいがする
- ・充電、使用中に異常な音がする

→すぐに、販売店へ点検・修理を依頼してください

本体は



- 火中投入、加熱しない

(充電式電池内蔵のため液もれ・発熱・破裂の原因)

- 改造・修理はしない (火災・感電・けがの原因)

→修理(電池交換など)はお買い上げの販売店にご相談ください

- 製品を廃棄するとき以外は絶対に分解しない

(火災・感電・けがの原因)

安全上のご注意 (つづき)



掃除について



- お手入れ・掃除の際は、必ず電源プラグをコンセントから抜く
(感電やけがの原因)
 - 電源プラグにほこりが付着しないように定期的に掃除する
(湿気などで絶縁不良になり、火災の原因)
- 電源プラグを抜き、乾いた布でふいてください



肌の傷つきなどを
防ぐために



肌を守るために



- 刃は肌や唇などに強く押しつけない
また、吹出物や傷などがある場合は、直接刃をあてない
(肌を傷つける原因)
- 外刃は強く押さえない
また、使用時に指・爪を外刃にあてない
- ヒゲ剃り以外の目的(頭髮など)には使用しない
(肌を傷つけたり、外刃の寿命を早める原因)
- 内刃の刃部(金属部)は手でふれない
(手を傷つける原因)



- ご使用の前に外刃の破れや変形がないか確認する
(肌を傷つける原因)
- 持ち運びや保管時は、キャップを必ず取りつける
(肌を傷つけたり、外刃の寿命を早める原因)

トラブルを防ぐために



- 乳幼児の手の届く場所に保管したり、使用させない
(ブラシなどの誤飲による事故やけがの原因)

次のことにもご注意ください



- 電源プラグにピンやゴミを付着させない
(感電やショートによる火災などの原因)
- 家族や他人との共用はしない (感染や炎症の原因)
- 落としたり、ぶつけたりしない (けがの原因)



- 充電時以外は、電源プラグをコンセントから抜く
(絶縁劣化による感電や漏電火災の原因)

安全上のご注意 (つづき)

廃棄(ニッケル水素電池)について

危険

リサイクル用に取り出したニッケル水素電池は



- 本機専用につき、他の機器に使用しない
- 充電しない
- 火への投入、加熱をしない
- はんだ付けや分解・改造をしない
- ⊕と⊖を金属などで接触させない
- ネックレス、ヘアピンなどと一緒に持ち運んだり保管しない
- 紙筒を絶対にはがさない
(液もれ・発熱・破裂の原因)

警告

リサイクル用に取り出したニッケル水素電池は



- 乳幼児の手の届くところに置かない
(誤って飲み込むと、体に悪影響を及ぼす原因)
→ 万一、飲み込んだと思われるときは、すぐに医師にご相談ください



- 充電式電池の液が漏れたときは、素手で液をさわらず、以下の処置をする
(液が目に入ったときは、失明の原因)
→ 目をこすらずに、すぐにきれいな水で洗ったあと医師にご相談ください
(液が体や衣服に付いたときは、皮膚の炎症やけがの原因)
→ きれいな水で十分洗い流したあと、医師にご相談ください

使用上のお願い

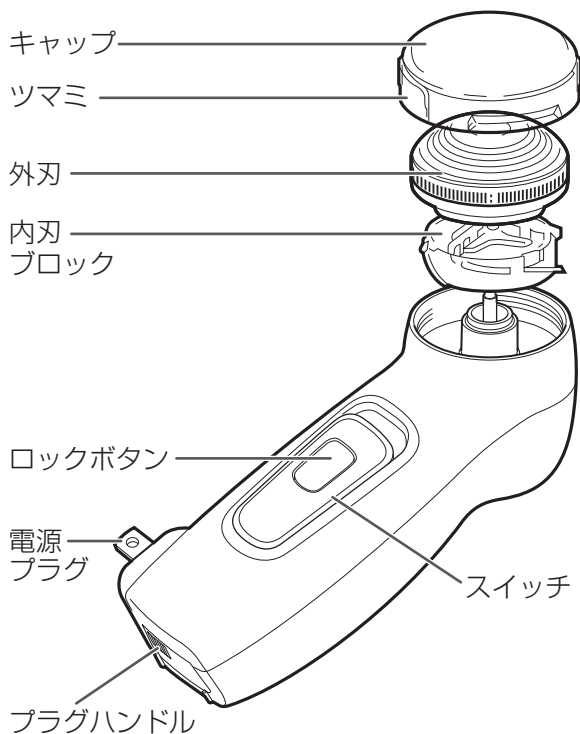
高温場所(ダッシュボードなど)に
放置しないでください
(故障の原因)



本体はシンナー・ベンジン・
アルコールなどではふかないで
ください
(故障や部品の割れ・変色などの原因)
→ 薄めたせっけん水を使ってふいて
ください



各部のなまえ



付属品



充電する

- 1 スイッチをOFFにする**
スイッチONの状態では充電されません



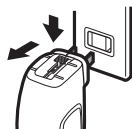
- 2 電源プラグを出し
コンセントに挿す**
プラグハンドルを押しながらスライドさせる



約8時間で充電完了

1回の充電で約7日間使用可能
(毎日1回3分として)

- 3 充電終了後、電源プラグを
コンセントから抜き収納する**
プラグハンドルを押しながらスライドさせる

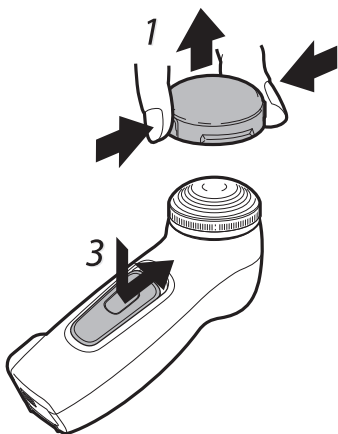


お知らせ

- 初めてお使いのときや半年以上使われなかったとき、使用可能時間が短くなる場合があります。そのような場合は、16時間以上充電してください。
- 充電推奨温度は0℃～40℃です。低温や高温下では電池性能が低下したり、充電しない場合があります。
- 使用中、ラジオなどに雑音が入るときは、離れた場所でご使用ください。

ヒゲを剃る

- 1 ツマミを押さえながら
キャップをはずす
- 2 外刃に
破れや変形がないか、
確実に取りついているか
確認する
- 3 ロックボタンを
押しながらスイッチを
ONにする

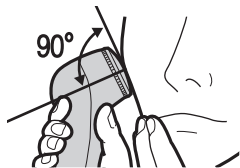


お知らせとお願い

- 使用推奨温度は0℃～40℃です。推奨温度外では動かない場合があります。
- 持ち運びや保管時は、キャップを取りつけてください。

上手な剃りかた

- 1 手で肌を伸ばして
- 2 刃を肌に直角に軽く当てて
- 3 ゆっくり円を描くようにすべらせて剃る



ヒゲを剃る

ヒゲクズの掃除

お願い

ご使用都度の掃除をおすすめします。

確認

必ずスイッチをOFFにする

1 刃をはずす

- 刃を左へ回し取りはずす



2 内刃ブロックをはずす

- まっすぐに引き上げる
- はずれないときは、内刃ブロックを少し傾ける



3 ブラシで掃除する

外刃

本体

内刃ブロック



内刃掃除のとき、内刃ブロックから内刃がはずれる場合がありますので、強く力を加えないでください

4 外刃に内刃ブロックを入れる



5 刃を取りつける

- 刃を右へ回し確実に取りつける



困ったときに

下記の確認と処置をしてください。

処置後なお異常がある場合は、お買い上げの販売店へご連絡ください。

修理をご依頼される場合は、保証書と、本体を販売店へご持参ください。

(詳しくは **P20** をご覧ください)

修理を依頼される前に

症状	考えられる原因	処置
ヒゲクズが飛び散る	▶ ヒゲクズなどが たまっていませんか？	▶ ヒゲ剃り後、毎回掃除 してください
臭いが強くなった	▶ スイッチONの状態 で充電していませんか？	▶ スイッチOFFの状態 で充電してください (ONでは充電されません)
充電しても動かない	▶ 電池の寿命 P14	▶ 販売店に電池の取り替え をご依頼ください
切れ味が悪くなった	▶ 刃が変形していま せんか？	▶ 刃を取り替えてくだ さい
	▶ 刃の寿命 交換の目安：1年	
使用回数が 少なくなった	▶ 使わないまま 半年以上放置して いませんか？	▶ 電池を活性化するた めに、約16時間連続 充電してお使いく ださい それでも使用回数 が少ない場合は電池 の寿命です(寿命劣 化による液もれが おこっていること もあります)

ヒゲクズの掃除／困ったときに

よくあるご質問

Q：ご質問・・・・・・・・

A：回答・・・・・・・・

長期間使用しない場合は電池が劣化しませんか？

充電は毎回行っても大丈夫ですか？

▶ 半年以上ご使用されない場合は、電池が劣化するので、半年に一度はフル充電をしてください。

▶ 問題ありませんが、充電がなくなってから充電することをおすすめします。電池寿命は使用・保管などの状態により変化する場合があります。

お知らせ

電池の寿命と交換

- **寿命**：約7日間に1回の充電で3年程度(ただし保証は1年)です。
また、フル充電しても使用回数が極端に少なくなった場合は寿命と考えられます。(電池寿命は使用・保管などの状態により変化する場合があります。)
- **交換**：電池の交換は、お買い上げの販売店にご相談ください。
ご自分で行うと故障の原因になります。

お手入れ用品・替刃の購入

お手入れ用品と替刃は販売店でお買い求めいただけます。

パナソニックの家電製品直販サイトでお買い求めいただけるものもあります。
詳しくはパナソニックの家電製品直販サイトをご覧ください。

パナソニックグループの
ショッピングサイト

<https://ec-plus.panasonic.jp/>



お手入れ用品(別売)

<当社専用オイル>



専用オイル
〈滴下式〉
(50 mL入り)
ES003P

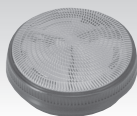


シェーバーオイル
〈スプレー式〉
(100 mL入り)
ES006

- 刃の動きがなめらかになり、快適な剃り味を保ちます。
- 万一飲んだり、目に入ったりした場合は、応急処置を行い医師に相談してください。

替刃(別売)

快適な剃り味を維持していただくために、刃は約1年ごとに、
取り替えられることをおすすめします。
(キャップのシールに使用開始年月を記入し、替刃交換の目安にご活用ください。)



替刃(外刃+内刃ブロックセット)
ES9392

製品を廃棄するときのお願い(ニッケル水素電池リサイクルにご協力を)

- この製品に使用しておりますニッケル水素電池はリサイクル可能な貴重な資源です。ご使用済み製品の廃棄に際してはニッケル水素電池を取り出し、充電式電池リサイクル協力店へお持ちください。

本製品の使用電池

- 名 称：円筒密閉型ニッケル水素(Ni-MH)蓄電池
- 公称電圧：DC1.2 V
- 数 量：1本

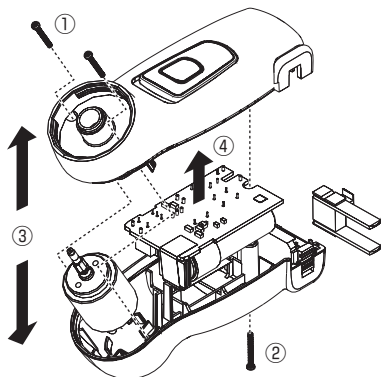


電池の取り出しかた

- この図は、製品を廃棄するための図であり、修理用の図ではありません。分解した場合、修復は不可能です。

- 充電残量がある場合は、止まるまでスイッチをONにして電池を使い切ってください。
- ドライバーを用い、次の手順で分解してください。

①～④の手順で分解する



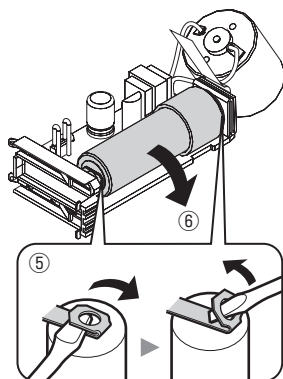
お知らせ

次ページにつづく

お知らせ

- ⑤ 電池の両端の端子を引きはずす
 - 端子を引き起こす
 - 端子の穴にドライバーを入れて引きはがす
- ⑥ 電池を取り出す
 - 取り出した電池は⊕⊖端子をショートさせないように注意してください

取り出した廃棄電池は、充電式電池リサイクル協力店へお持ちください



定格・仕様

電源方式	充電式	使用電池	ニッケル水素電池
充電時間	約8時間(室温0℃～40℃)	消費電力	約1W(充電中)
定格電圧	AC100-240V 50-60Hz	質量	本体約125g (キャップ除く)

「CLUB Panasonic」で「商品登録」をお願いします

家電情報をまとめて登録管理、登録商品のサポートも充実
詳しくはこちら <https://club.panasonic.jp/aiyo/>








海外でのご使用について

この商品は、100～240 V対応A-2プラグ仕様です。

A-2プラグ以外の地域では、プラグアダプターを別途ご準備ください。

■プラグアダプターの種類

タイプ	A-2		C-2	
プラグの形状	 ※1			
タイプ	B-3	BF(S-3)	O	
プラグの形状			 ※2	

(注)プラグアダプターは電圧の変換はできません。

※1 日本国内もこのタイプのプラグ形状です。 ※2 アース付タイプも使えます。

世界の電圧とプラグ

地域	国 / 地域	電 圧	プラグ
北米	アメリカ合衆国	120/208/240	A-2
	カナダ	120/208/240	A-2, BF
	ハワイ	120/208/240	A-2
ヨーロッパ	イギリス	230/240	B-3, BF, O
	イタリア	125/220/230	C-2
	オーストリア	220/230	C-2, B-3
	オランダ	220/230	C-2
	ギリシャ	220/230	C-2, B-3
	スイス	220/230	C-2, B-3, BF
	スウェーデン	220/230	C-2
	スペイン	127/220	A-2, C-2
	デンマーク	220/230	C-2
	ドイツ	127/220/230	C-2
	ノルウェー	230	C-2
	ハンガリー	220	C-2
オセアニア	フィンランド	220/230	C-2
	フランス	127/220/230	C-2, O
	ベルギー	127/220/230	C-2
	ロシア	127/220	A-2, C-2
	オーストラリア	240/250	O
	グアム島	110/120/240	A-2
	サイパン島	110	A-2
	トンガ	240	O
	ニュージーランド	230/240	O
	フィジー	120/240	A-2, C-2, O

地域	国 / 地域	電 圧	プラグ
アジア	日本	100(一般家庭)	A-2
	インド	230/240/250	C-2, B-3, BF
	インドネシア	127/220/230	A-2, C-2, B-3, BF
	シンガポール	110/230	B-3, BF
	タイ	220/240	A-2, C-2, BF
	大韓民国	100/110/200/220	A-2, C-2, BF, O
	台湾	110/220	A-2, O
	中華人民共和国	110/220	A-2, C-2, B-3, BF, O
	フィリピン	110/115/220/230/240	A-2, C-2, B-3, BF, O
	ベトナム	110/120/220/230	A-2, C-2
	香港特別行政区	200/220	C-2, B-3, BF
	マカオ特別行政区	115/127/220	A-2, C-2, B-3
中東・アフリカ	マレーシア	240	C-2, B-3, BF
	アルゼンチン	220/225	C-2, BF, O
	ブラジル	120	A-2
	メキシコ	127/220	A-2, C-2
中東・アフリカ	アラブ首長国連邦	120/125/127	A-2
	エジプト	220/230/240	C-2, B-3, BF
	クウェート	220	C-2, B-3, BF
	トルコ	240	C-2, B-3, BF
	南アフリカ共和国	220/230	A-2, C-2
	モロッコ	220/230/240/250	C-2, B-3, BF

お知らせ

Memo



保証とアフターサービス

よくお読みください

使いかた・お手入れ・修理などは

■まず、お買い求め先へ ご相談ください

▼お買い上げの際に記入されると便利です

販売店名

電 話 () —

お買い上げ日 年 月 日

修理を依頼されるときは

「修理を依頼される前に」(P.13)でご確認のあと、直らないときは、
まず電源プラグを抜いて、お買い上げ日と下の内容をご連絡ください。

●製品名 メンズシェーバー

●品 番 ES-KS30

●故障の状況 できるだけ具体的に

- 保証期間中は、保証書の規定に従ってお買い上げの販売店が修理させていただきますので、おそれ入りますが、製品に保証書を添えてご持参ください。

保証期間：お買い上げ日から本体1年間(ただし、刃は消耗品ですので、保証期間内でも「有料」とさせていただきます)

- 保証期間終了後は、診断をして修理できる場合はご要望により修理させていただきます。

※修理料金は次の内容で構成されています。

技術料 診断・修理・調整・点検などの費用

部品代 部品および補助材料代

出張料 技術者を派遣する費用

※補修用性能部品の保有期間 **6年**

当社は、このメンズシェーバーの補修用性能部品(製品の機能を維持するための部品)を、製造打ち切り後6年保有しています。

- 転居や贈答品などでお困りの場合は、ご相談窓口(P.22)にご連絡ください。

【ご相談窓口におけるお客様の個人情報のお取り扱いについて】

パナソニック株式会社およびグループ関係会社は、お客様の個人情報をご相談対応や修理対応などに利用させていただき、ご相談内容は録音させていただきます。また、折り返し電話をさせていただくときのために発信番号を通知いただいております。なお、個人情報を適切に管理し、修理業務等を委託する場合や正当な理由がある場合を除き、第三者に開示・提供いたしません。個人情報に関するお問い合わせは、ご相談いただきました窓口にご連絡ください。

サポート総合窓口

<https://panasonic.jp/support/>



理美容・健康商品 使い方・お手入れなどのご相談窓口



フリーダイヤル
損傷OK

パナは ロクキューナナ

0120-878-697

受付時間
9:00~18:00 月~土曜日
(祝日・正月三が日を除く)

■ 上記電話番号がご利用いただけない場合
06-6907-1187

■ FAX フリーダイヤル
 0120-878-236

Help desk for foreign residents in Japan

Tokyo (03) 3256-5444 Osaka (06) 6645-8787

Open : 9:00 - 17:30 (closed on Saturdays/Sundays/national holidays)



修理に関するご相談窓口



フリーダイヤル
損傷OK

パナは イイヨ

0120-878-554

■ 上記電話番号がご利用いただけない場合 **03-6633-6700**

<https://panasonic.jp/support/repair.html>



- ・掲載サイトおよび動画の視聴は無料ですが、通信料金はお客様のご負担となります。 0422
(パケット定額サービスに未加入の場合、高額になる可能性があります)
- ・ご使用の回線 (IP 電話やひかり電話など) によっては、回線の混雑時に数分で切れる場合があります。
- ・上記のURLはお使いの携帯電話等により、正しく表示されない場合があります。

●ご相談窓口におけるお客様の個人情報のお取り扱いについてはP.21をご覧ください。

愛情点検

長年ご使用のメンズシェーバーの点検を!



こんな
症状はあり
ませんか

- ・電源プラグが異常に熱い。
- ・使用中に異常な音、振動がする。
- ・本体が変形していたり、こげ臭いにおいがする。

ご使用
中止

事故防止のため、
コンセントから
電源プラグを抜いて、
必ず販売店に点検を
ご依頼ください。

パナソニック株式会社 ビューティ・パーソナルケア事業部

〒525-8555 滋賀県草津市野路東2丁目3番1-2号

© Panasonic Corporation 2014-2022

〈無料修理規定〉

1. 取扱説明書、本体貼付ラベル等の注意書に従った使用状態で保証期間内に故障した場合には、無料修理をさせていただきます。
(イ) 無料修理をご依頼になる場合には、商品に取扱説明書から切り離れた本書を添えていただきお買い上げの販売店にお申しつけください。
(ロ) お買い上げの販売店に無料修理をご依頼にならない場合には、修理ご相談窓口にご連絡ください。
2. ご転居の場合の修理ご依頼先等は、お買い上げの販売店または修理ご相談窓口にご相談ください。
3. ご贈答品等で本保証書に記入の販売店で無料修理をお受けになれない場合には、修理ご相談窓口へご連絡ください。
4. 保証期間内でも次の場合には原則として有料にさせていただきます。
(イ) 使用上の誤り及び不当な修理や改造による故障及び損傷
(ロ) お買い上げ後の取付場所の移設、輸送、落下などによる故障及び損傷
(ハ) 火災、地震、水害、落雷、その他天災地変及び公害、塩害、ガス害(硫化ガスなど)、異常電圧、指定外の使用電源(電圧、周波数)などによる故障及び損傷
(ニ) 車両、船舶等に搭載された場合に生ずる故障及び損傷
ただし、車載を目的とした機器を除く
(ホ) 一般家庭用以外(例えば、業務用など)に使用された場合や指定外の動作環境で使用された場合の故障及び損傷
(ヘ) 本書のご添付がない場合
(ト) 本書にお買い上げ年月日、お客様名、販売店名の記入のない場合、あるいは字句を書き替えられた場合
(チ) 持込修理の対象商品を直接修理窓口へ送付した場合の送料等はお客様の負担となります。また、出張修理等を行った場合には、出張料はお客様の負担となります。
5. 本書は日本国内においてのみ有効です。
6. 本書は再発行いたしませんので大切に保管してください。
7. 修理ご相談窓口は取扱説明書の保証とアフターサービス欄をご参照ください。

修理メモ

- ※ お客様にご記入いただいた個人情報(保証書控)は、保証期間内の無料修理対応及びその後の安全点検活動のために利用させていただく場合がございますのでご了承ください。
- ※ この保証書は、本書に明示した期間、条件のもとにおいて無料修理をお約束するものです。したがって、この保証書によって保証書を発行している者(保証責任者)、及びそれ以外の事業者に対するお客様の法律上の権利を制限するものではありませんので、保証期間経過後の修理についてご不明の場合は、お買い上げの販売店または修理ご相談窓口にお問い合わせください。
- ※ 保証期間経過後の修理や補修用性能部品の保有期間については取扱説明書の「保証とアフターサービス」をご覧ください。
- ※ 修理に際し、本体交換による修理となる場合や再生部品、代替部品を使用する場合がございます。交換した本体、再生部品は回収させていただきます。
- ※ This warranty is valid only in Japan.

Panasonic

持込修理

メンズシェーバー保証書

本書はお買い上げの日から下記期間中故障が発生した場合には
本書裏面記載内容で無料修理を行うことをお約束するものです。
ご記入いただきました個人情報の利用目的は本書裏面に記載し
ております。お客様の個人情報に関するお問い合わせは、お買い
上げの販売店にご連絡ください。詳細は裏面をご参照ください。

品番	ES-KS30		
保証期間	お買い上げ日から 本体1年間 (ただし、刃は除く)		
※ お買い上げ日	年 月 日		
※ お客様	<div>ご住所 お名前 電 話 () - 様</div> <div>見 本</div>		
※ 販売店	住所・販売店名 電 話 () -		

パナソニック株式会社

ビューティ・パーソナルケア事業部

〒525-8555 滋賀県草津市野路東2丁目3番1-2号 TEL(077)563-5211

ご販売店様へ ※印欄は必ず記入してお渡してください。