

# SANYO

デジタルカメラ

品番 **DSC-X1260**

撮影の準備

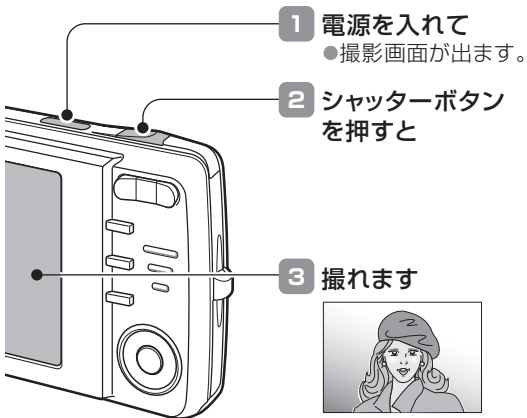
## かんたん 操作ガイド

撮影の基本



## STEP 1

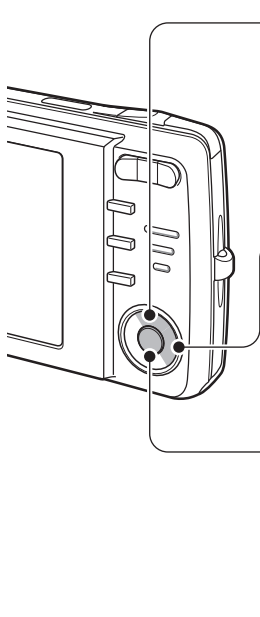
# 静止画1枚を撮ってみよう



撮れませんでした…


電池の残量は十分ですか？電池を充電してください  
[裏面「電池の装着」]。

## 動画クリップを撮ってみよう



**1** 方向ボタンの[▶]を  
押す

- 撮影モードを選ぶメニューが出ます。

**2** 方向ボタンの[▶]を  
押して  アイコン  
を選び

**3** [SET] ボタンを押す


- 動画クリップ撮影ができる状態になります。



**4** シャッターボタンを  
押す

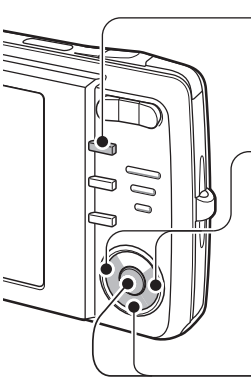
- 撮影を開始します。
- もう一度シャッターボタンを押すと、撮影が終わります。

静止画(1枚)撮影の状態にするには

- 1** 方向ボタンの[▶]を押す
  - 撮影モードを選ぶメニューが出ます。
- 2** 方向ボタンの[▶]を押し  アイコンを選び、[SET] ボタンを押す
  - 1枚撮影ができる状態になります。

## STEP 3

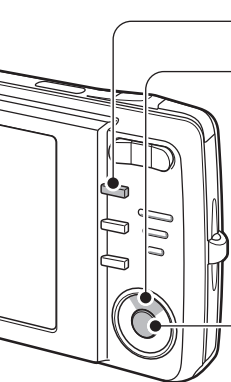
# 撮った画像や動画を見る

- 
- 1 再生ボタン[▶]を1秒以上押す**
    - 撮った画像がモニターに出ます。
  - 2 画像をさらに見る**
    - 前の画像を見る  
方向ボタンの[◀]を押す
    - 後ろの画像を見る  
方向ボタンの[▶]を押す
  - 3 動画を見る**
    - 動画クリップを再生  
[SET]ボタンを押す
    - 再生を止める  
方向ボタンの[▼]を押す

撮影画面にするには再生ボタン[▶]を押す

撮影画面と再生画面は、再生ボタン[▶]を押すたびに切り替わります。

## STEP 4 画像を消す

- 
- 1 画像を表示して
  - 2 方向ボタンの[▲]を押すと
    - 消去方法を選ぶ画面が出ます。
    - [1ファイル消去]: 表示中のファイルを消します。
    - [すべて消去]:  
カードまたは内蔵メモリーのファイルをすべて消します。
  - 3 消去方法を選び、[SET]ボタンを押す
    - ファイルが消えます。
    - [すべて消去]を選んだ場合は、確認画面が出ます。ファイルを消しても良い場合は[はい]を選んで[SET]ボタンを押してください。

### うまく撮れましたか？

デジタルカメラは撮影に失敗をしても、画像は簡単に消すことができます。

失敗を恐れずに、どんどん撮ってみましょう。

## STEP 5

## シーン機能を使う

撮影条件に合わせた設定を選ぶだけで美しく撮影できたり、さまざまな特種効果を使った撮影ができます。

### 1 撮影画面で[SCENE]ボタンを押す

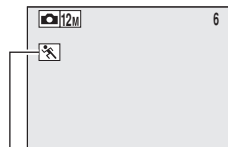
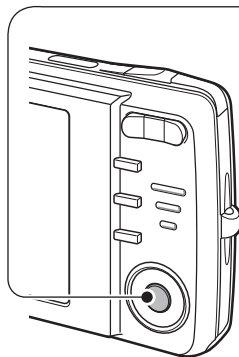
- シーンに合わせた設定を選ぶ画面が出ます。



### 2 方向ボタンを押して目的のアイコンを選ぶ

### 3 [SET]ボタンを押す

- 撮影画面になります。
- シーン機能の設定はモニターに出ます (AUTOは出ません)。



シーン機能の設定

撮影してみてください

STEP1やSTEP2で撮った画像と比べて、いかがでしょうか？

**AUTO** (オート)の状態に戻すには

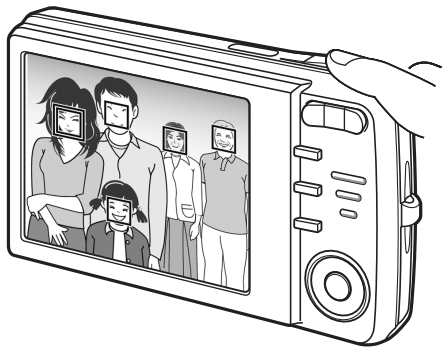
操作 **1** の後、操作 **2** で **AUTO** を選び、[SET] ボタンを押します。

# このカメラについて

このカメラは、コンパクトなボディに顔検出機能やスマイルディテクション(笑顔シャッター)機能、ズームジャンプ再生機能など、使いやすく便利な機能を搭載しています。

## 顔検出/スマイルディテクション(笑顔シャッター)機能

被写体の顔の部分をきれいに写したり、被写体が笑った瞬間を撮影する機能です。



## ズームジャンプ再生機能

撮影した静止画を拡大表示して、ピントが合っているかを確認することができます。

1 電源を入れ、再生ボタン[▶]を押す

2 方向ボタンの[◀]または[▶]を押して、再生する画像を出す

3 [SET]ボタンを押す

- 画像を拡大表示します。
- この状態でピンぼけでなければ、およそのピントは合っています。
- 再度[SET]ボタンを押すと、100%表示に戻ります。

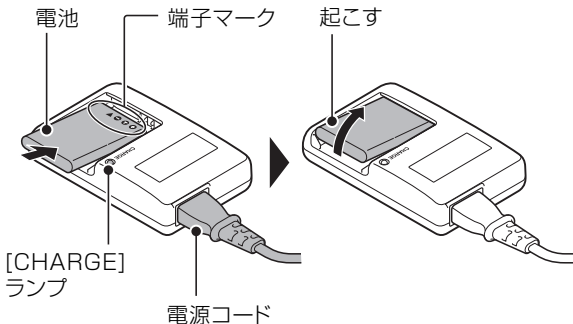


# 電池の装着

※このカメラはメモリーを内蔵していますので、カードがなくても使えます。

## 1 付属の充電器で電池を充電する

- 付属の充電器で電池を充電します。

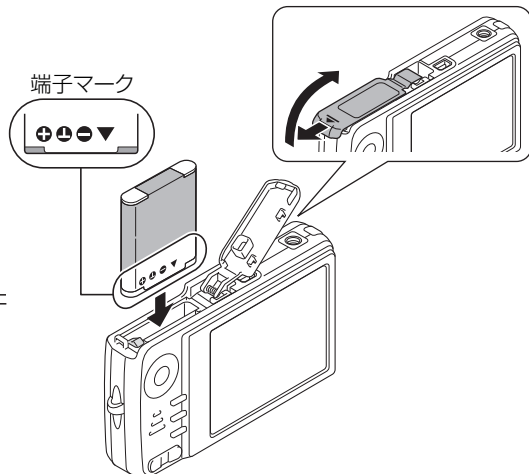


[CHARGE]ランプで充電状態が分かります

- 充電中は、赤色に点灯します。
- 充電が終わると、消灯します。
- 充電時間は約120分です。

## 2 スロットカバーを開けて、電池を入れる

- スロットカバーは、カメラの底面にあります。



- 電池を装着する時は、向きに注意してください。

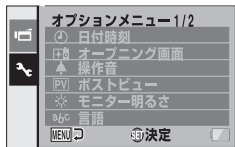


# 日付時刻を設定しよう

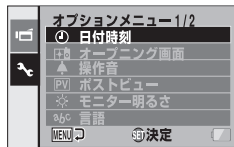
日付時刻を設定すると、撮影した画像に撮影年月日を記録します。

- 初めてお使いになる場合は「日付時刻を設定してください」表示が出ます。この時は[SET]ボタンを押すと、操作 **3** の画面になります。

- 1** 電源を入れて[MENU]ボタンを押し、方向ボタンの[▼]を押す



- 2** 方向ボタンの[▶]を押す



- 3** [日付時刻]を選び、[SET]ボタンを押す



- 日付時刻画面が出ます。

- 4** [日付]を選び、[SET]ボタンを押す



- 5** 設定のしかた

設定項目を選ぶ

方向ボタンの[◀]または[▶]を押す

設定を変更する

方向ボタンの[▲]または[▼]を押す

設定を確定する

[SET]ボタンを押す

- 6** 日付と同じ手順で時刻を設定する

- [SET]ボタンを押して設定を確定します。



- 7** [MENU]ボタンを押す

- オプションメニューになります。

- オプションメニューは[MENU]ボタンをもう一度押すと消えます。

# ショートカット機能

以下の操作は、設定画面のメニューから選ばなくてもワンアクションで行えます。

## 撮影モード

### ① シーン機能設定

- シーン機能を設定する画面が出ます。

### ② 撮影メニュー表示

- 撮影メニューを出します。
- 約1秒以上押すと、モニターの明るさを設定する画面が出ます。

### ③ フラッシュ動作切り替え

(1枚撮影時のみ)

- フラッシュの動作を変えます。

### ④ 表示モード切り替え

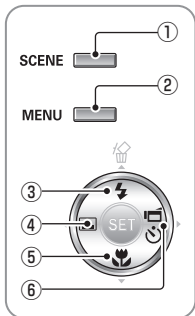
- ガイド表示をON/OFFします。

### ⑤ フォーカスレンジ切り替え

- パン/オート/マクロ/マニュアルモードを切り替えます。

### ⑥ 撮影モード、セルフタイマー切り替え

- 1枚/高速連写/連写/動画クリップ撮影モードに切り替えます。
- 1枚撮影モード時は、セルフタイマーの設定ができます。



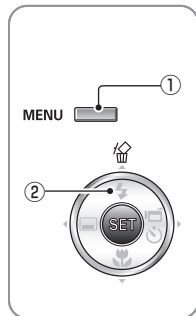
## 再生モード

### ① ファイル情報表示

- 再生メニューを出します。
- 約1秒以上押すと、表示中の画像または音声ファイルの情報を表示します。

### ② ファイル消去

- 表示中の画像または音声ファイルを消去します。



準備ができれば、裏面の「撮影の基本」で基本操作をマスターしよう!