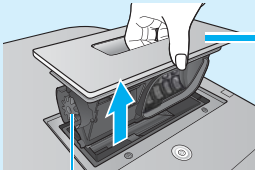


# 基本のお手入れ

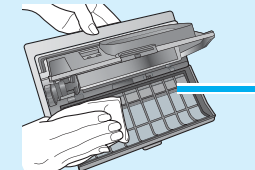
## 乾燥フィルター

NA-VX3300タイプは、ギヤーがありません。



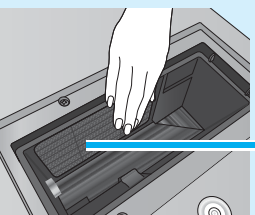
1 乾燥フィルターを取り外す

2 フィルターを開き、綿状のゴミを取る



3 絞ったタオルなどできれいに拭く

- 強くこすらない(フィルターが破れる原因)
- 目が詰まっている場合は、ぬるま湯で洗いよく乾かす



4 乾燥フィルター(奥)のゴミを取り除く

- 綿状のゴミを取り除いて、絞ったタオルなどできれいに拭く

●温水のコースで「洗濯」したときは、水滴を拭き取ってください。(NA-VX7300タイプのみ)

「フィルター掃除」点滅時、「乾燥」のたびに、温水のコースで「洗濯」(NA-VX7300タイプのみ)のたびにお手入れを



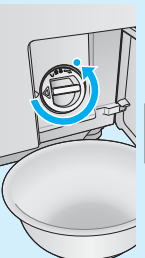
## 排水フィルター



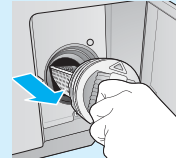
月に一回程度  
お手入れを

1 「脱水」運転をする  
(ドラム内の水(お湯※)を抜く)

①電源を入れ、容器などで受けて、「▲」を「●」までゆっくり回す



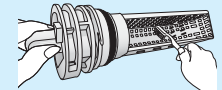
②残水が出ないことを確認し、引き出す



2 排水フィルターを取り外す

●ブザーが鳴った場合は取り外さない(水(お湯※)が多量にあふれ出ます)

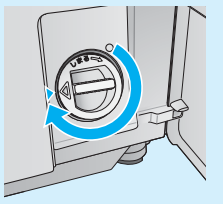
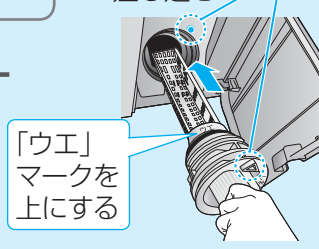
3 ゴミを取り除く



4 排水フィルターを取り付ける

①「▲」と「●」を合わせて差し込む

②「▶」と「◀」が合うまで締める(しっかり締める)



「ウエ」マークを上にする

●緩んだまま使用しない(「U18」が表示されて、運転できません)

■排水フィルターを取り外すときは…

### 注意

ドラム内の水(お湯※)が多量にあふれ出ます

運転中は外さない

外す前には、必ず「脱水」運転をする

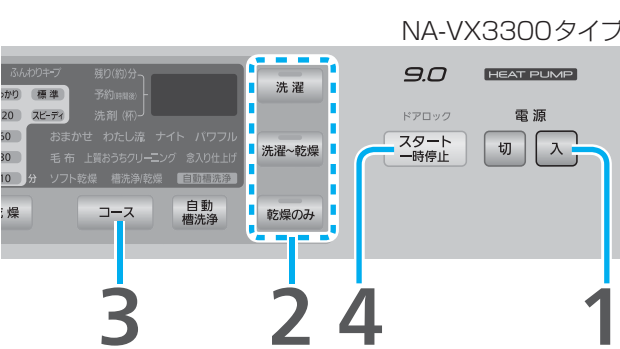
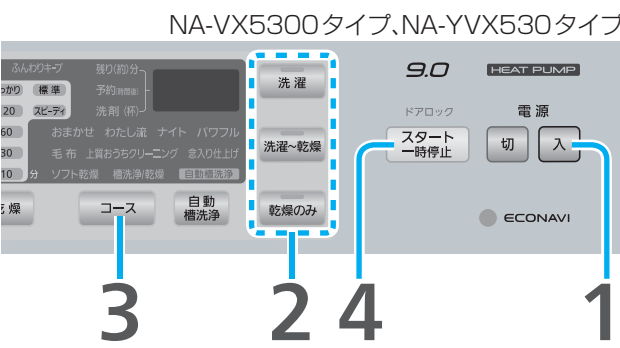
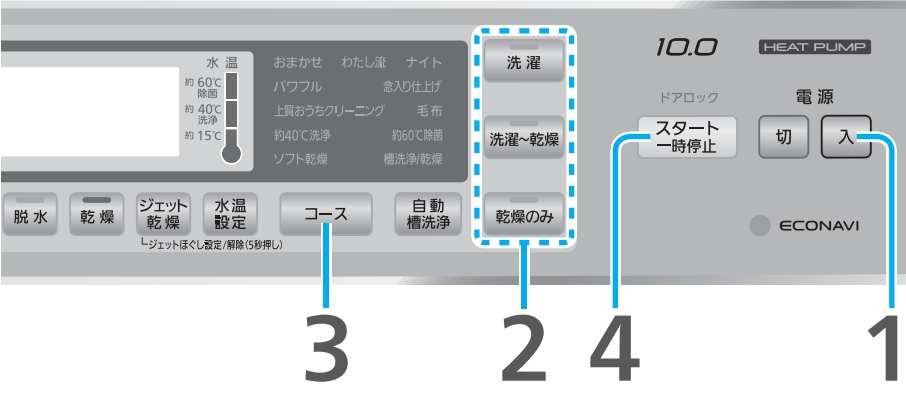
※ NA-VX7300タイプのみ

Panasonic

## かんたんガイド

誰でも  
ラクラク！

イラストはNA-VX7300タイプを使っています。イメージのため、実際と多少異なります。



### 「ふんわりキープ」(取扱説明書参照)

「洗濯～乾燥」「乾燥のみ」を選ばと、乾燥終了後、自動的に「ふんわりキープ」運転をする設定になっています。

「ふんわりキープ」運転の途中でも衣類は取り出せます。(ドアを開けると運転が終了)

このガイドでは、操作の基本を簡単にご案内しています。

ご使用前に、取扱説明書の「安全上のご注意」を必ずお読みのうえ、正しく安全にお使いください。

ドラム式電気洗濯乾燥機 (家庭用)

NA-VX7300 タイプ  
NA-VX5300 タイプ  
NA-YVX530 タイプ  
NA-VX3300 タイプ

- 準備
- ①洗濯物を準備する
  - ②水栓を開ける
  - ③洗濯物をドラムに入れドアを閉める

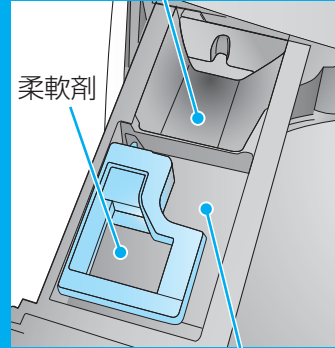
1 入 押す  
(「おまかせ」コースになる)

2 洗濯 洗濯～乾燥 乾燥のみ  
運転内容を選ぶ

3 コース コースを選ぶ

4 スタート一時停止 押す  
洗濯量に合わせて、洗剤量が表示される

5 洗剤を入れる  
粉末合成洗剤・粉末漂白剤

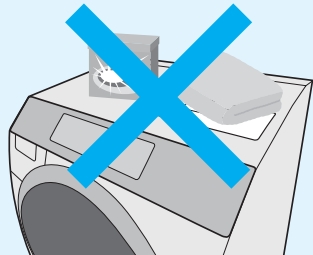


液体洗剤・液体漂白剤

# 上手な使い方

## 上手に乾燥するには…

- 乾燥のたびに毎回フィルターのお手入れをする  
(フィルターの目詰まりは、時間が長くなったり乾きむらの原因)
- 素早く乾燥したいときは「スピーディ」乾燥を選ぶ
- 乾きにくい厚物衣類は「しっかり」乾燥を選ぶ  
(ジーンズ・トレーナー・柔道着など)
- ネットに入れたまま乾燥しない  
(乾きむらやシワの原因)
- タオルなどがドラムに貼り付いて乾かない場合  
→タオルと他の衣類を合わせて「洗濯～乾燥」  
運転、または脱水後ほぐしてから乾燥する
- 乾燥フィルターの上に物を置いて運転しない  
(乾燥時間が長くなる原因)



### シワがつきやすい衣類を上手に乾燥するポイント

- シワになりやすい衣類は、30分の「タイマー」乾燥後、すぐに取り出してつり干しする



- 「ジェット乾燥」(NA-VX7300タイプのみ)または「念入り仕上げ」コースを選ぶ(容量3 kg以下)

- 一度に乾燥する量を少なくする



## 黒ずみや色移りが気になるときは…

使用水量が少ないため、汚れや染料の濃度が濃くなり、衣類の黒ずみや色移りが目立つことがあります。

- 洗剤は適正量を入れる  
(洗剤が少なすぎると、一度落ちた汚れが再付着して黒ずみの原因)
- 柔軟剤は入れ過ぎない(柔軟剤が衣類に多く残り黒ずみの原因)
- 新しい色柄ものは、色落ちしやすいため分けて洗う
- 「念入り仕上げ」コースでの洗濯がおすすめ  
(一度黒ずんだ衣類の黒ずみは落とせません)
- 黒ずみ・色移りしたときは→(取扱説明書参照)



### 黒ずみにくい洗剤例(粉末)

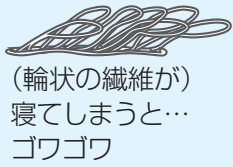
- ・フレグランスニュービーズ
- ・アタックリセットパワー



## タオルなどゴワゴワ感が気になるときは…

たたき洗いをするため、タオルなどは繊維が寝てしまいゴワつきを感じる場合があります。

- 「ジェットほぐし」(NA-VX7300タイプのみ)または「念入り仕上げ」コースを選ぶ(容量4.5 kg以下)
- 柔軟剤を使用すると仕上がりがよくなる  
それでも気になるときは、乾燥まで運転、または脱水後に30分の「タイマー」乾燥をしてつり干しする



(輪状の繊維が)  
寝てしまうと…  
ゴワゴワ

# 洗剤・柔軟剤の目安

洗剤量表示は、代表的な粉末洗剤に合わせています。洗剤の種類により、使用量、スプーンやキャップの大きさ(1杯の量)が異なりますので、下の表を目安に入れてください。

粉末洗剤スプーンの例 液体洗剤キャップの例	粉末洗剤	液体洗剤		
	 アタック アタックリセットパワー ニュービーズ フレグランスニュービーズ トップ	 部屋干しトップ ブルーダイヤ アリエール ボールド	 アタック アタックNeo ニュービーズNeo トップ ナノックス	 香りつくトップplus ハイジア アリエール ボールド 遠心力21
			アリエールレボ ボールコンパクト	
洗剤量表示(杯)	表示通り	表示通り	表示の7割	
1.0 ※1	1.0杯	1.0杯	0.7杯	
0.9 ※2	0.9杯	0.9杯	0.6杯	
0.8	0.8杯	0.8杯	0.6杯	
0.6	0.6杯	0.6杯	0.4杯	
0.4	0.4杯	0.4杯	0.3杯	

- 「念入り仕上げ」、「パワフル」コースの場合

1.6	1.6杯	1.6杯	1.2杯
1.2	1.2杯	1.2杯	0.8杯
0.8	0.8杯	0.8杯	0.6杯

粉末洗剤スプーンの例 液体洗剤キャップの例	柔軟剤		
	 ハミングNeo ふんわりソフラン	 ハミング(濃縮) フレア	 香りとデオドラントのソフラン しわスッカリソフラン レノア
洗剤量表示(杯)			
1.0 ※1	0.4杯	0.6杯	0.7杯
0.9 ※2	0.4杯	0.5杯	0.7杯
0.8	0.3杯	0.4杯	0.5杯
0.6	0.2杯	0.3杯	0.4杯
0.4	0.2杯	0.3杯	0.4杯

- 「念入り仕上げ」、「パワフル」コースの場合

1.6	0.3杯	0.4杯	0.5杯
1.2	0.2杯	0.3杯	0.4杯
0.8	0.2杯	0.3杯	0.4杯

(2013年6月現在)

※1 NA-VX7300タイプのみ ※2 NA-VX5300タイプ、NA-YVX530タイプ、NA-VX3300タイプのみ

- 泡立ちの多い洗剤は、使用量を少なくする(泡が多量に発生すると、泡を消すため給水・排水を繰り返すので、運転時間が長くなったり排水口から泡や水があふれたりするおそれ)
- 本体(特にドアや操作部)に洗剤や柔軟剤が付いたときは、すぐに絞ったタオルなどで拭き取る(印字のはがれ、樹脂の傷みや金属の腐食、誤動作の原因)  
特に濃縮液体洗剤は、樹脂部に付くと割れるおそれがありますのでご注意ください。