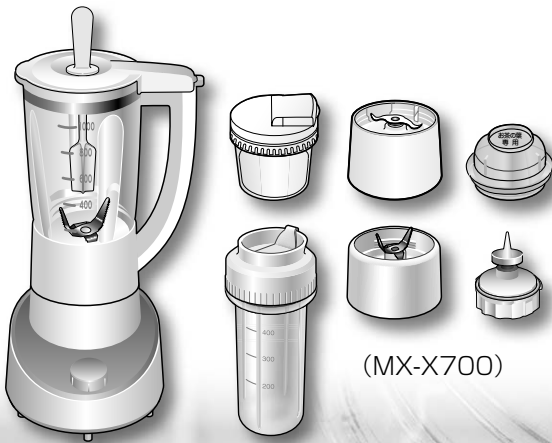


Panasonic®

取扱説明書 ファイバーミキサー (家庭用)

品番 **MX-X700**
MX-X500

保証書付き



(MX-X700)



このたびは、パナソニック製品をお買い上げいただき、まことにありがとうございます。

- 取扱説明書をよくお読みのうえ、正しく安全にお使いください。
- ご使用前に「安全上のご注意」(4～5ページ)を必ずお読みください。
- 保証書は、「お買い上げ日・販売店名」などの記入を確かめ、取扱説明書とともに大切に保管してください。

パナソニックの会員サイト「CLUB Panasonic」で
「ご愛用者登録」をしてください。(詳しくは23ページをご参照)

VZ50-242 S1213-0

手作りのヘルシーメニューを食卓へ

ミキサー

ブラックハードチタンコートファイバーカッターで、野菜や果物の食物繊維を、より細かくかくはんします

- ジュースやスープを、より細かく滑らかに仕上げます。
- 水に溶けない不溶性食物繊維やビタミンなど新鮮な野菜の栄養分を丸ごととれます。

「高速」「低速」の切換で、素材に適したかくはんができます

	でき上がり(特長)	適した素材
高速	細かく滑らか	野菜、かんきつ類、かたい果物(りんご、かきなど)
低速	適度な食感があり、ふわとした口あたり	缶詰、バナナ、いちご、ももなどのやわらかい果物

スムージーバーで、野菜たっぷりスムージーが手軽に作れます

- スムージーバーを使うと、空回りしやすい葉菜類もミキサーコップふたを開けずにかくはんができます。

ミキサーカッターをスイートバーに交換すれば、アイスクリームなどのスイーツが上手にできます(MX-X700 のみ)

- トマト・オレンジジュース
- バナナシェイク
- ほうれん草とバナナのスムージー



- バニラアイスクリーム



- ヨーグルトムース

タンブラーミキサー

自分に必要な分だけさっとジュースが作れます

- 移しかえずにそのまま飲めます。
- タンブラーミキサーとミルをあわせて使えばカクテルジュースが楽しめます。

- にんじんとオレンジのソイジュース



- トロピカルココナッツカクテル



ミル

乾燥した材料の粉碎や、水分の多い材料のすりつぶしができます

- ふりかけなどのドライメニューや、マヨネーズ・ドレッシング・白身魚のすりつぶし・離乳食などのウェットメニューづくりに大活躍します。

- じゃこカレーふりかけ



- マヨネーズ



お茶ミル (MX-X700 のみ)

専用のお茶ミルコップで、お茶の葉をより細かく粉碎します

- お湯に加えて飲んだり、他の材料に混ぜて、いろいろな料理に使えます。
- お茶のカテキンのほかに、急須で入れるお茶では摂取しにくい不溶性のビタミンEやカロチン、食物繊維を丸ごととれます。

- 抹茶ティー



- 緑茶入りクッキー



もくじ

確認と ご注意

安全上のご注意	ページ
各部の名前	6
ご使用前に	8
ご使用上のお願い	11

毎日の 使い方

ミキサーでジュースを作る	12
スムージーバーでスムージーを作る	14
スイートバーを使う	15
タンブラーミキサーでジュースを作る	16
ミルを使う	18
お茶ミルを使う	19
お手入れ	20

お知らせ

モーターの保護装置について	21
故障かな？	22
消耗部品・別売部品について	23
保証とアフターサービス	24
仕様	26

安全上のご注意

必ずお守りください

人への危害、財産の損害を防止するため、必ずお守りいただくことを説明しています。

■ 誤った使い方をしたときに生じる危害や損害の程度を区分して、説明しています。

警告 「死亡や重傷を負うおそれがある内容」です。

注意 「軽傷を負うことや、財産の損害が発生するおそれがある内容」です。

■ お守りいただく内容を次の図記号で説明しています。

禁止記号 してはいけない内容です。

注意記号 実行しなければならない内容です。

警告

発火や、
けがなどを
防ぐために…

■電源プラグやコードは

禁止記号 次のことをしない
(ショート・絶縁不良・劣化などによる発火・感電の原因)

●電源プラグ・コードを傷めない

傷付ける、加工する、高温部に近づける、無理に曲げる、ねじる、引っ張る、重い物を載せる、束ねる、挟み込むなど

●コードが傷んだり、コンセントの差し込みが緩いときは使用しない

➡コード・電源プラグの修理は販売店にご相談ください。

●ぬれた手で電源プラグの抜き差しはしない

●コンセントや配線器具の定格を超える使い方や交流100V以外での使用はしない (たこ足配線などで定格を超えると、発熱による火災の原因)

注意記号 次のことを守る

●電源プラグは根元まで確実に差し込む (発煙・発火・感電の原因)

●電源プラグのほこりなどは定期的に取り除く (ほこりなどがたまり、湿気などで絶縁不良となり火災の原因) ➡電源プラグを抜き、乾いた布でふく。

注意記号 異常・故障時には直ちに使用を中止し、電源プラグを抜く

(発煙・発火・感電・けがの原因)

<異常・故障例>

- 電源プラグ・コードが異常に熱くなる。
- コードに傷が付いたり、通電したりしなかったりする。
- 本体が変形したり、異常に熱くなったりする。
- 使用中に異常な回転音がする。
- コップにひび割れなどができた。
- ➡すぐに販売店に点検・修理を依頼してください。

■本体は

禁止記号 次のことをしない

●子供など取り扱いに不慣れな方だけで使わせたり、乳幼児に触れさせたりしない (感電・けがの原因)

●本体を水につけたり、水をかけたりしない (感電・ショートによる発火の原因)

●自分で絶対に分解や修理、改造をしない (火災・感電・けがの原因) ➡修理(消耗部品の交換は除く)は販売店にご相談ください。

●運転中にミキサーコップふたを開けたり、ミキサーコップの中に、指・スプーン・はしなど調理材料以外を入れない (けがの原因)

注意

■取り扱いに注意！

禁止記号 次のことをしない (けがの原因)

●カッターは鋭利なため、直接手を触れない

・カッターの取り外し、取り付け、お手入れ、保管時は特にご注意ください

●運転中に移動させない

●不安定なところで使わない

●布、ビニール、紙、おぼんなどの上で使わない

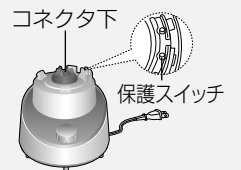
・本体が回ったり、移動することがあります

●運転中にミキサーコップ・ミキサーコップふた・タンブラーコップ・ミルコップ・お茶ミルコップの取り付け、取り外しはしない

・使用中、途中で材料を加えるときは必ずスイッチを切る

●保護スイッチを細い棒などで押さない

・保護スイッチを押した状態で
スイッチを入れるとコネクタ下が回転します



■ガラス製部品や樹脂製部品の取り扱いに注意！

禁止記号 次のことをしない

●傷が付くような使い方をしない

・市販の氷などのかたい材料を入れない
・金属製のスプーンやへらなどは使わない(割れるおそれ)

●60℃以上の熱い材料を入れない

(吹きこぼれによるやけどや、コップ割れによるけがの原因)
➡必ず食材を常温に冷ましてからご使用ください

●電子レンジやオーブンに入れない (破損の原因)

■電源プラグやコードは

注意記号 次のことを守る

●使用時以外は、電源プラグをコンセントから抜く (絶縁劣化による感電や漏電火災の原因)

●電源プラグを抜くときは、コードを持たずに必ず電源プラグを持つ (感電・ショートによる発火の原因)

注意記号 次のことも守る (けがの原因)

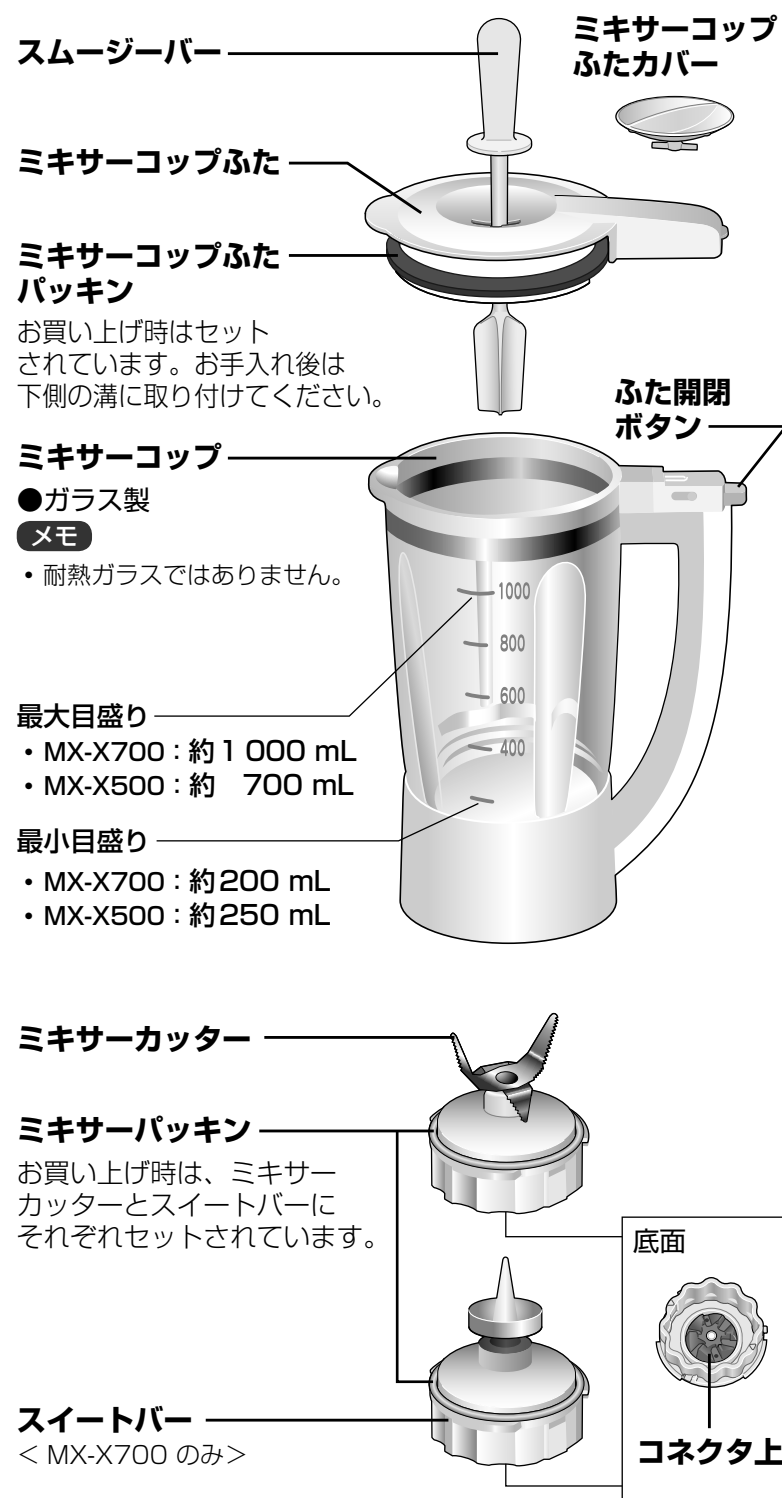
●電源プラグを抜き差しするときは、スイッチ「切」を確認する

●部品の取り付け・取り外しやお手入れは、スイッチを切り、電源プラグを抜く ・カッターの回転が止まってから、各部品を本体から外す。

各部の名前

ミキサー

イラストはMX-X700です。



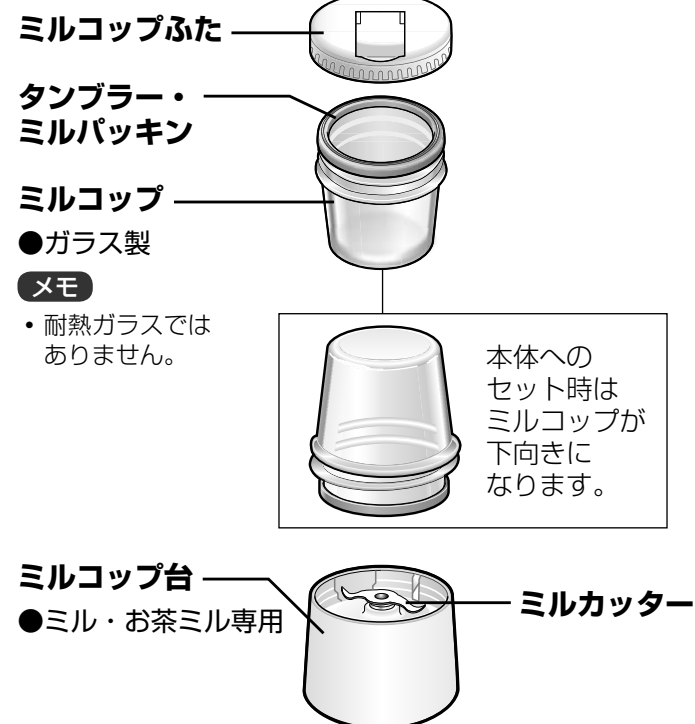
メモ

・ミキサーコップ、タンブラーコップ、ミルコップに気泡が入っていることがありますが、使用上問題ありません。

タンブラーミキサー

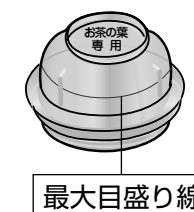


ミル

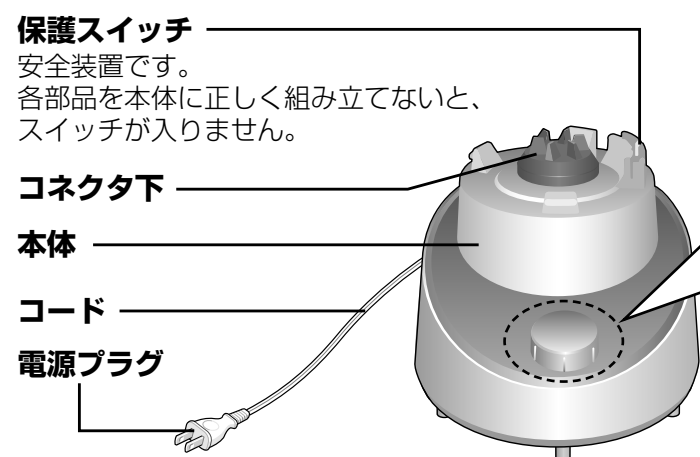


お茶ミル

お茶ミルコップ
< MX-X700 のみ >
●お茶の葉専用



本体



スイッチ



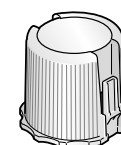
高速
野菜や果物など通常のジュースやスープに使う。

低速
やわらかい果物やスイートバーを使用するときに使う。

フラッシュ
ジュースが分離したときなどに使う。
●回している間だけ回転する
(「切」に戻すと回転は止まる)

付属品

カッター着脱ホルダー



へら付きブラシ



ご使用前に

ご使用前に各部品を洗い、下記手順にそって確実に取り付けてください。(お手入れ P.20)

ミキサーカッター・スイートバーの取り外し、取り付け

付属のカッター着脱ホルダーを使う

取り外し



取り付け



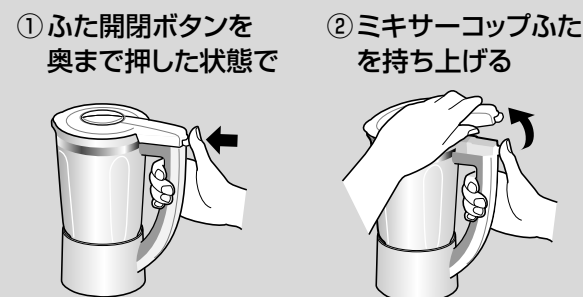
●ミキサーコップからの取り外し、取り付け途中でいったん止まるような手応えがありますが異常ではありません。ミキサーカッターの不意な落下を防ぐための構造によるものです。

お願い

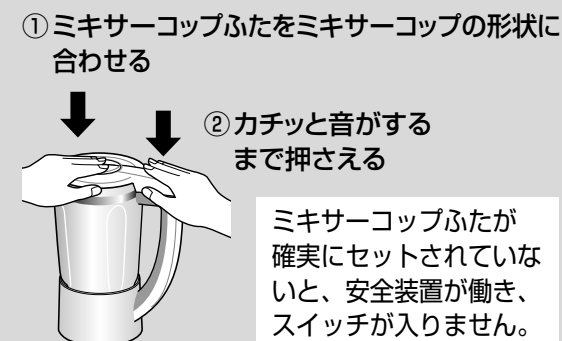
- ミキサーパッキンの付け忘れ、切れなどが無いか確認してください。(調理物が漏れます。)
- ミキサーカッターは確実に締め付けてください。(締め付け不足だとミキサーコップ内の調理物が漏れます。)

ミキサーコップふたの取り外し、取り付け

取り外し

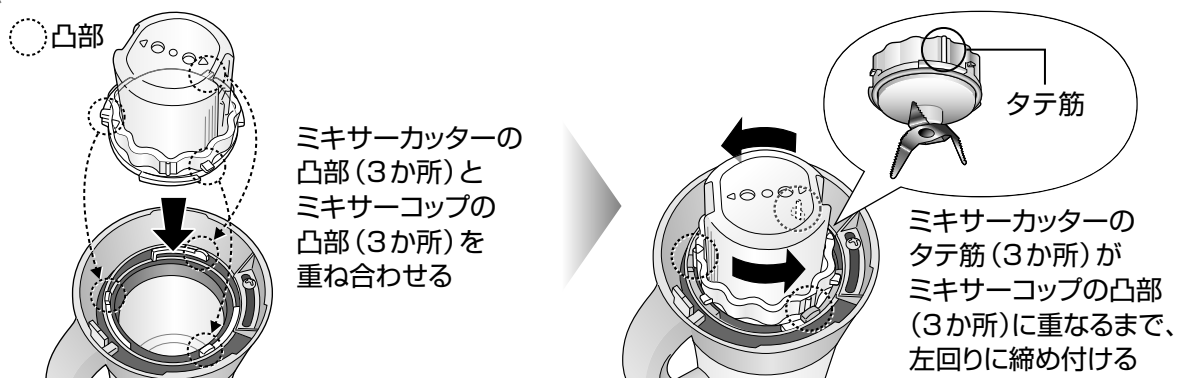


取り付け



ミキサーコップふたパッキンについて

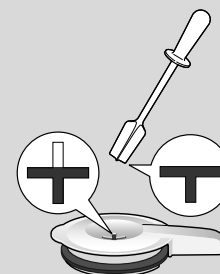
- お手入れ(P.20)でパッキンを取り外したときは、ミキサーコップふたの下側の溝に取り付け直してください。



スムージーバー、ミキサーコップふたカバーの取り外し、取り付け

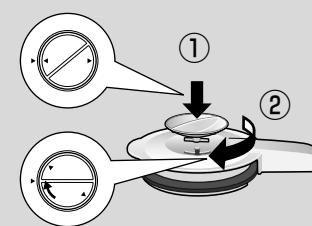
スムージーバー

ミキサーコップふた中央の形状とスムージーバー先端の形状を合わせるように取り付ける
・取り外しも同様に行う



ミキサーコップふたカバー

- ① ▲▼マークを合わせる
- ② 矢印方向にまわして取り付ける
・取り外しは逆方向に回す



スムージーバーを使用していないときは、ミキサーコップふたカバーを取り付けてください。調理物が飛び出すことがあります。

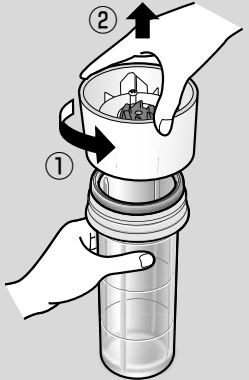
ご使用前に (つづき)

ご使用の前に、各部品を洗ってください。(お手入れ P.20 ~ 21)

タンブラーコップとタンブラーコップ台の取り外し、取り付け

取り外し

タンブラーコップ台を回して外す

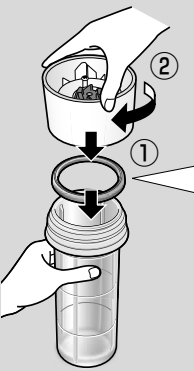


取り付け

タンブラーコップ台を回してしっかりと締め付ける

- 締め付けが足りないとタンブラーコップ内の調理物が漏れます。

タンブラー・ミルパッキンは、溝をタンブラーコップのふちに正しくはめ込む



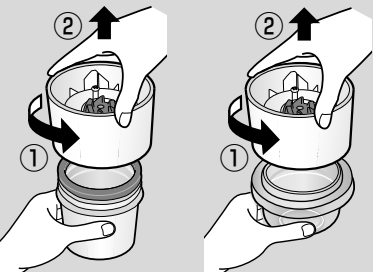
正しくはめ込まないと調理物が漏れます。
●異物が入り込むと、正しくはめ込めないため、調理物が漏れます。必ず取り除いてください。

ミルとミルコップ台の取り外し、取り付け

取り外し

ミルコップ台を回して外す

ミルの場合 お茶ミルの場合



取り付け

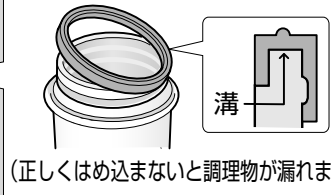
ミルコップ台を回してしっかりと締め付ける

- 締め付けが足りないとミルコップ内の調理物が漏れます。
- お茶ミルコップが傾いているとカッターでお茶ミルコップが傷付きます。

ミルの場合

お茶ミルの場合

タンブラー・ミルパッキンは、溝をミルコップのふちに正しくはめ込む



(正しくはめ込まないと調理物が漏れます。)

パッキンは使わない。

ご使用上のお願い

- 各メニューの1回に作れる量を守ってください。
- 空運転をしないでください。(故障の原因)
- 各コップには冷凍した材料・かたい材料・かくはんで膨張する材料などは入れないでください。(コップやカッターの破損や、液漏れの原因)
- それぞれのパッキンは必ず取り付けでご使用ください。(取り付けないと調理物が漏れます。)
- 流動食づくりなどには使用しないでください。(故障の原因)
- 使用中に回転が止まったときは、モーターの保護装置が働いています。(P.21) そのまま、繰り返し使用しないでください。(発煙・異臭、故障の原因)
- ミキサーパッキン、タンブラー・ミルパッキンの取り付け、取り外しのときには、ミキサー・タンブラー・ミルのカッターに当たって切れないようにご注意ください。(パッキン切れによる液漏れの原因)
- タンブラーコップふたの飲み口は完全密封ではありません。横倒しになると中身が漏れることがあります。かばんなどに入れて持ち運ばないでください。
- ミキサーコップや、タンブラーコップに調理物を入れた状態で、保存しないでください。
- 下表の禁止材料を使用しないでください。(故障などの原因)



禁止材料・禁止条件について

●は使用できない材料です。

カテゴリ	禁止材料	ミキサー	タンブラー ミキサー	ミル	スイート バー
かたいもの (故障の原因)	市販の氷	●	●	●	●
	乾燥大豆・生大豆	●	●	●	●
	穀類	●	●		●
	うこん	●	●	●	●
	乾物類 (じゃこ、干しえびなど)	●	●		●
	冷凍した食材 (野菜、果物)	●	●	●	●
	かたい種 (かき、プラムなど)	●	●	●	●
	昆布	●	●	●	●
	氷砂糖	●	●	●	●
	黒砂糖 (かたまり)	●	●	●	●
粘りけの強いもの、 水分の少ないもの (故障の原因)	魚の骨・皮・頭	●	●	●	●
	流動食	●	●	●	●
	ゆでたじゃがいも	●	●	●	●
	とろろいも	●	●	●	●
	ジャム	●	●	●	●
	ドライフルーツ (レーズンなど)	●	●	●	●
	水分を加えない野菜ペースト、肉のすり身	●	●	●	●
みじん切りを目的としたもの (均一にできません)	ゆで卵・野菜など	●	●	●	●
油分が出るもの (うまく粉碎できません)	ピーナッツ・くるみなど	液体と一緒になら 使用できます		●	●
繊維や筋の多いもの (カッターに材料が 引っ掛けて回りません)	肉・魚類	●	●	●	●
	たくあんなど	●	●	●	●
膨張するもの (吹きこぼれのおそれ)	炭酸水		●	●	
	60℃以上の熱い材料など	●	●	●	●

ご使用前に／ご使用上のお願い



ミキサーでジュースを作る

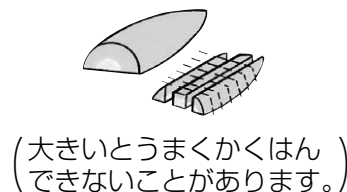
下ごしらえ

やわらかい材料は
2～3 cm 角に切る

かんきつ類 (皮をむいて
子房に) りんご (しんを取り、お好み
により皮をむく)



かたい材料は
1 cm 角に切る
にんじんなど (皮をむく)



葉菜類はよく洗い
2 cm 角に切る



- 特にこまつ菜などはよく洗う。
- ケールは茎の太い部分を取る。

お願い かきやプラムなどはかたい種を取り除いてください。

材料を入れる

ミキサーカッターが付いているか確認してください

必ずやわらかいものから入れる。

(角氷・かたいものを先に入れると、カッターに引っ掛けて、運転が止まりやすくなります。)

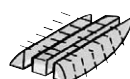
①液体
(水・牛乳など)



②やわらかい果物・
野菜類



③かたい野菜類
(にんじんなど)



④角氷



お願い

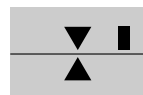
- 連続して使うときは4分ごとに、2分以上休ませてください。(故障の原因)
- 氷は、家庭用冷蔵庫で作った約2.5 cm角(約15 g)以下の角氷を使ってください。(ミキサーコップの割れや故障の原因)
大き過ぎたり市販の氷を使うと、故障の原因になったりミキサーコップが割れるおそれがあります。
また、かき氷は角氷が小さすぎると、うまくかかれません。
- かき氷以外は、必ず液体や水分の多い材料を入れてかかはんしてください。
液体がないと、空回りしてうまくできません。
- かき氷は、ミキサーカッターに氷が引っ掛けて運転が止まりやすくなります。
いったん氷を取り出し、引っ掛った氷を水で流して取り除いてください。

ファイバージュースなど

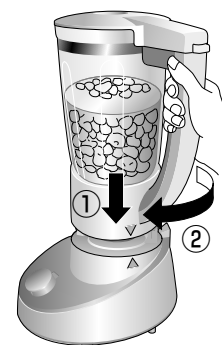
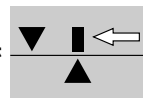
1 ミキサーコップふたをし (P.9)

本体にセットする

①▲▼マークを合わせて
置く



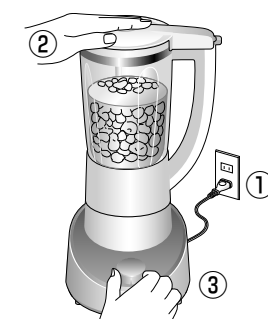
②止まるところまで回す
●カチッと音がするまで
回す



ミキサーコップふたカバーが取り付けられているか確認してください。

本体にセットできないときは
コネクタ下を少し回
転させてからセット
し直してください。

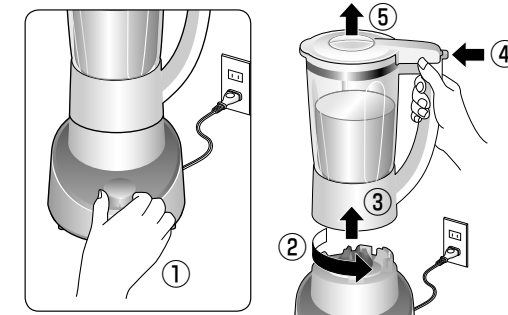
2 電源プラグを差し込み ミキサーコップふたを 押さえながらスイッチを 「高速」または「低速」に 合わせる



ミキサーコップふたを押さえ
ていないと、材料や氷などが飛び
出すことがあります。

3 スイッチを「切」にし 本体から外して ミキサーコップふたを 外し (P.9) 調理物を取り出す

使用後は 電源プラグを抜いてすぐ
お手入れしてください (P.20)



調理物で汚さないために

- 調理物を注ぐときに調理物がこぼれる場合があるので注意してください。
- ミキサーコップのガラスと樹脂の隙間に調理物が入り込んだときは、使用後すぐに洗ってください。(P.20)
- 材料が少ない場合は、ミキサーコップふたに飛び散ることがあります。

異常音や振動が大きいとき

- スイッチを「切」にし、材料を減らしてください。また、ミキサーカッターのミキサーコップへの締め付けも確認してください。

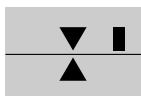


スムージーバーでスムージーを作る

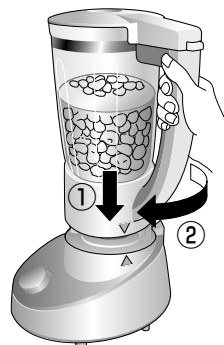
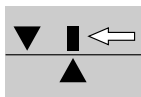
●下ごしらえ ●材料を入れる P.12

1 ミキサーカップふたをし (P.9) 本体にセットする

①▲▼マークを合わせて置く



②止まるまで回す
●カチッと音がするまで回す

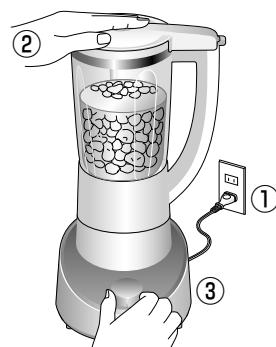


ミキサーカップふたカバーが取り付けられているか確認してください。

本体にセットできないときは
コネクタ下を少し回転させてからセットし直してください。



2 電源プラグを差し込み ミキサーカップふたを押さえながらスイッチを「高速」に合わせる



ミキサーカップふたを押さえないと、材料が飛び出すことがあります。

3 ミキサーカップふたカバーを取り外し (P.9) スムージーバーで調理物をかき混ぜる

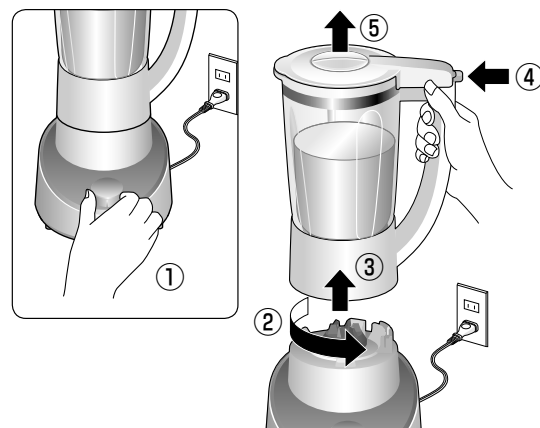
お願い

スムージーバーを使用していないときは、ミキサーカップふたカバーを取り付けてください。
調理物が飛び出すことがあります。



4 スwitchを「切」にし 本体から外してミキサーカップふたを外し (P.9) 調理物を取り出す

使用後は 電源プラグを抜いてすぐにお手入れしてください (P.20)



- 調理物で汚さないために
- 異常音や振動が大きいとき

P.13



スイートバーを使う (MX-X700のみ)

お願い アイスクリームなどのスイーツ専用です。固形材料の切削はできません。
生クリームの泡立てには使わないでください。泡立ちすぎて分離しやすくなります。

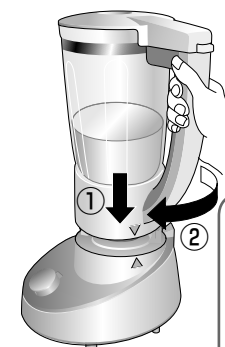
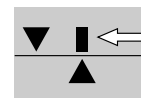
1 スイートバーに付け替え (P.8) ミキサーカップに材料を入れる

2 ミキサーカップふたをし (P.9) 本体にセットする

①▲▼マークを合わせて置く



②止まるまで回す
●カチッと音がするまで回す



ミキサーカップふたカバーが取り付けられているか確認してください。

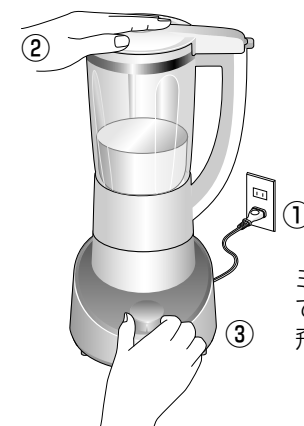
本体にセットできないときは
コネクタ下を少し回転させてからセットし直してください。



3 電源プラグを差し込み ミキサーカップふたを押さえながらスイッチを「低速」に合わせ 1～2分かくはんする

かくはん時間の目安

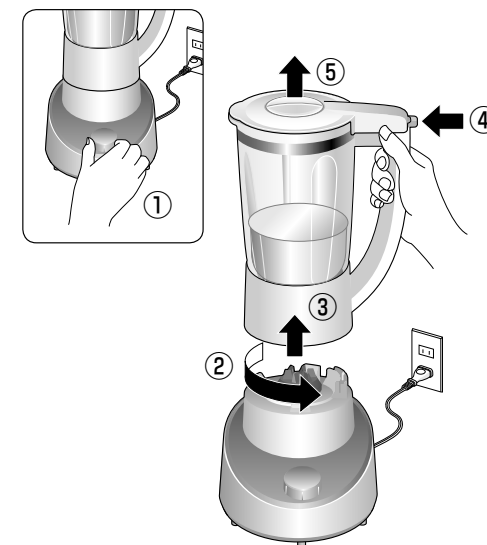
- 動物性生クリーム：1分～1分30秒
- 植物性生クリーム：1分30秒～2分
生地動きが止まったように見えたら運転を止める。



ミキサーカップふたを押さえないと、材料や氷などが飛び出すことがあります。

4 スwitchを「切」にし 本体から外してミキサーカップふたを外す (P.9)

使用後は 電源プラグを抜いてすぐにお手入れしてください (P.20)



5 付属のへらでかき出し 金属製の容器などに流し入れ、冷凍庫で3～4時間冷やし固める

- 冷凍庫で冷やし固める途中で、30～40分おきにスプーンなどでかき混ぜると、空気が含まれてより食感がよくなります。



タンブラーミキサーでジュースを作る

ファイバージュースなど

下ごしらえ

やわらかい材料は
2～3 cm 角に切る

かんきつ類
(皮をむいて
子房に)

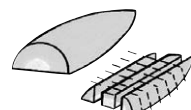
りんご
(しんを取り、お好み
により皮をむく)



かたい材料は
1 cm 角に切る

にんじんなど (皮をむく)

(大きいとうまくかくはん
できないことがあります。)



葉菜類はよく洗い
2 cm 角に切る



- 特にこまつ菜などはよく洗う。
- ケールは茎の太い部分を取る。

お願い かきやプラムなどはかたい種を取り除いてください。

材料を入れる

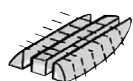
必ずかたいものから入れる。

(液体や、やわらかいものを先に入れると、かたい材料がカッターに引っ掛けて運転が止まりやすくなります。)

①角氷



②水分の少ない材料・
かたい材料
(にんじんなど)



③水分の多い
やわらかい材料
(バナナ・かんきつ類
など)



④葉菜類



⑤液体

(水・牛乳など)



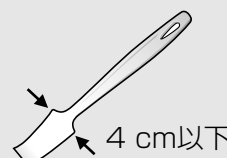
- ミキサーとは材料を入れる順番が異なります。
- 一度にたくさんのジュースなどを作るときは、ミキサーのご使用をおすすめします。

お願い

- 連続して使うときは4分ごとに、2分以上休ませてください。(故障の原因)
- 氷は、家庭用冷蔵庫で作った約2.5 cm角(約15 g)以下の角氷を使ってください。
(タンブラーコップの割れや故障の原因)
大き過ぎたり市販の氷を使うと、故障の原因になったりタンブラーコップが割れるおそれがあります。
- かき氷は作れません。

調理物を取り出しにくいとき

- 幅の狭いゴムベラ(市販品)をご使用ください。
幅が4 cm以下で、先端がカーブしているものをおすすめします。



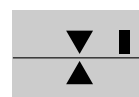
調理物で汚さないために

- タンブラーコップ台を取り外すときに、調理物がたれる場合があるので注意してください。
- 調理物を注ぐときに調理物がこぼれる場合があるので注意してください。
タンブラーコップふたを取り付ければゆっくり注げます。

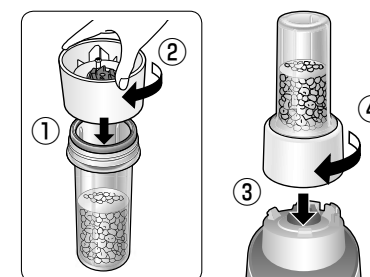
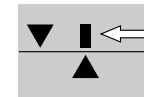
- タンブラー・ミルパッキンが正しく取り付けられているか確認してください。(P.10)
- 必ずタンブラーミキサーにはタンブラーコップ台と、タンブラーコップふたをご使用ください。

1 タンブラーコップ台を締めて 本体にセットする

③▲▼マークを
合わせて置く



④止まるまで回す
●カチッと音がするまで回す

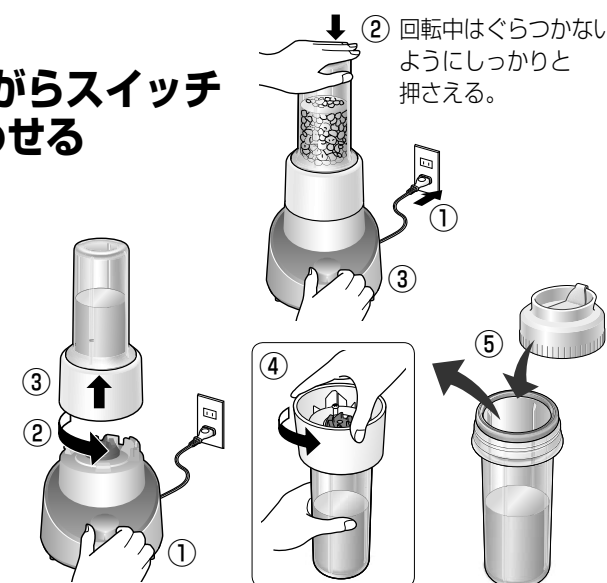


2 電源プラグを差し込み タンブラーコップを押さえながらスイッチ を「高速」または「低速」に合わせる

3 スイッチを「切」にし 回転が止まってから手を離す

4 本体から外して タンブラーコップを逆さにし タンブラーコップ台を取り外す

⑤調理物を取り出す
または、タンブラーコップふたを
取り付け(下記)、そのまま飲む



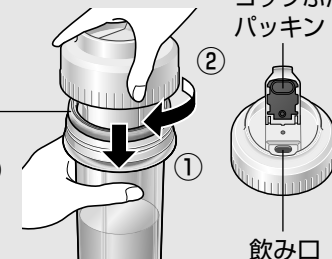
使用後は 電源プラグを抜く

タンブラーコップふたを使うとき

- タンブラーコップふたパッキンが取り付けられているか必ず確認してください。
(調理物が漏れます。)
- タンブラーコップを逆さにしたり斜めにすると、
飲み口から調理物が漏れます。
- とろみのあるものや水分の少ないスムージー
などは、飲み口から出にくいため、使わない
でください。

●タンブラーコップふた
の取り付け

タンブラー・ミル
パッキンは外さない
(調理物が漏れます。)



お願い

- タンブラーコップ完成品は本体に確実にセットし、手で押さえて運転してください。
- 運転中、カッターが空回りしたり、材料がタンブラーコップに付着する場合は、タンブラーコップ完成品を本体から外し、軽く振ってください。
- タンブラー・ミルパッキンの溝に調理物などが入ったまま使わないでください。正しくはめ込めないため、調理物が漏れます。
- タンブラーコップふたを取り付けても、かばんなどに入れて持ち運ばないでください。(調理物が漏れるおそれ)
- 異常音や振動が大きいと感じたら(P.22)を確認してください。



ミルを使う

●必ずミルにはミルコップ台と、ミルコップふたをご使用ください。

下ごしらえ

水分のある材料は
フライパンや電子レンジで
水分を飛ばして冷ます

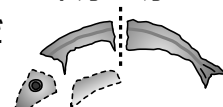
ちりめんじゃこ・
桜えび・大豆など



長い材料は
1 cm の長さに切る
乾燥わかめなど



乾燥小魚は
頭と腹わたを取り除き
大きいものは半分に切る
煮干しなど

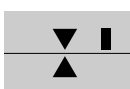


お願い

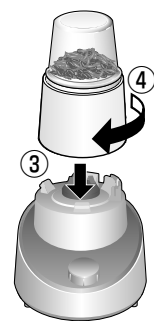
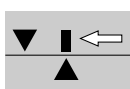
- 連続して使うときは1分ごとに、2分以上休ませてください。(故障の原因)
- スイッチを「切」にし、完全に回転が止まるまで本体から外さないでください。(コネクタ上、コネクタ下の摩耗の原因)
- 乾物類の粉碎直後は、カッターが熱くなっているため注意してください。
- タンブラー・ミルパッキンの溝に粉などが入ったまま使わないでください。パッキンが外れやすくなります。
- ミルコップは冷凍庫に入れなでください。(コップのひび割れやコップふたの劣化の原因)
- コーヒー豆は、均等に挽けないため、おすすめできません。
- 異常音や振動が大きいと感じたら(P.22)を確認してください。

1 ミルコップに材料を入れ ミルコップ台を締めて本体にセットする

③▲▼マークを
合わせて置く



④止まるところまで回す
●カチッと音がする
まで回す



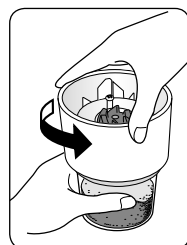
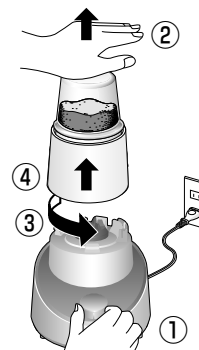
2 電源プラグを差し込み ミルコップを押さえながら、スイッチを「高速」に合わせる



3 スwitchを「切」にし 調理物を取り出す

②回転が止まってから手を離す

使用後は 電源プラグを抜く



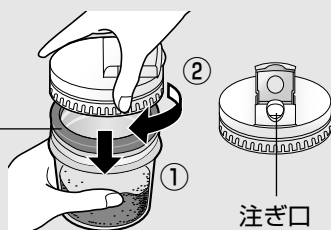
コネクタ上



ミルコップふたを使うとき

- ミルコップを逆さにしたり斜めにすると、注ぎ口から調理物が漏れます。
- とろみのあるものは、注ぎ口から出にくい
ため、使わないでください。

●ミルコップふた
の取り付け
タンブラー・ミル
パッキンは外さない
(調理物が漏れます。)



注ぎ口



お茶ミルを使う

●お茶の葉以外には使えません。
(MX-X700 のみ)

粉碎時間の目安(各1回量)

「高速」で粉碎

煎茶	5～20 g	60秒
玉露	5～20 g	60秒
ほうじ茶	2～10 g	40～60秒
番茶	1～5 g	40～60秒

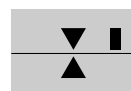
●茎の多いものは茎を取り除く。
(茎が混ざっているとうまく粉碎
できないことがあります。)

お願い

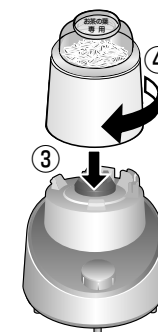
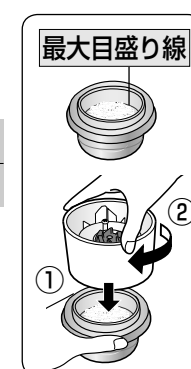
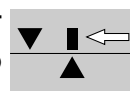
- 1回に粉碎できる量を守ってください。(左表)
- 連続して使うときは1分ごとに、2分以上休ませて
ください。
(故障の原因)
- スイッチを「切」にし、完全に回転が止まるまで
本体から外さないでください。
(コネクタ上、コネクタ下の摩耗の原因)
- タンブラー・ミルパッキンは使わない。
(故障の原因)
- 異常音や振動が大きいと感じたら(P.22)を確認して
ください。

1 お茶ミルコップにお茶を入れ ミルコップ台を締めて本体にセットする

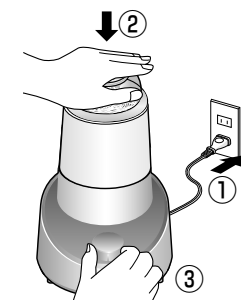
③▲▼マーク
を合わせて
置く



④止まるところまで回す
●カチッと音がする
まで回す



2 電源プラグを差し込み お茶ミルコップを 押さえながら、 スイッチを「高速」 に合わせる

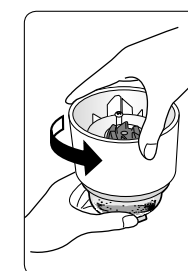
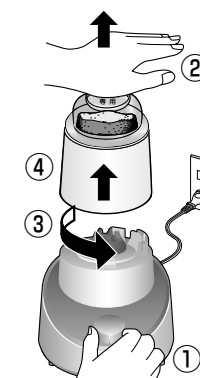


回転中はぐらつかない
ようにしっかりと
押さえる。

3 スwitchを「切」にし 調理物を取り出す

②回転が止まってから手を離す

使用後は 電源プラグを抜く



さらに細かくしたいとき

- 2分以上休ませて、再度粉碎する。

ミルを使う／お茶ミルを使う

お手入れ

●電源プラグを抜いてから行う

お手入れするときは

- 各カッターやガラス製部品の取り扱いに注意する
欠けたりひび割れたものは使わない。
- 薄めた台所用洗剤（中性）とやわらかいスポンジを使う
ベンジン・シンナー・漂白剤・スポンジのナイロン面・たわし・磨き粉を使わない。（表面を傷付けます）
- 40℃以上の湯・食器洗い乾燥機・食器乾燥器は使わない（部品の変形や破損、故障の原因）
- 洗浄後は必ず水をきり、よく乾かす（サビの発生するおそれ）

ミキサー・タンブラーミキサー・ミル・お茶ミル

取り外してスポンジと付属のブラシで洗う

樹脂部品の変色について

樹脂部品※は、にんじん・葉菜類の色素が付着して変色します。スポンジで洗っても完全には取れませんが、使用上問題ありません。使用後は早めにお手入れすると、比較的よく取れます。

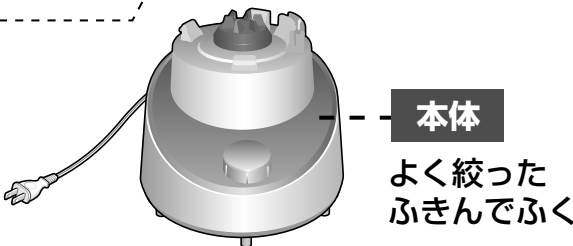
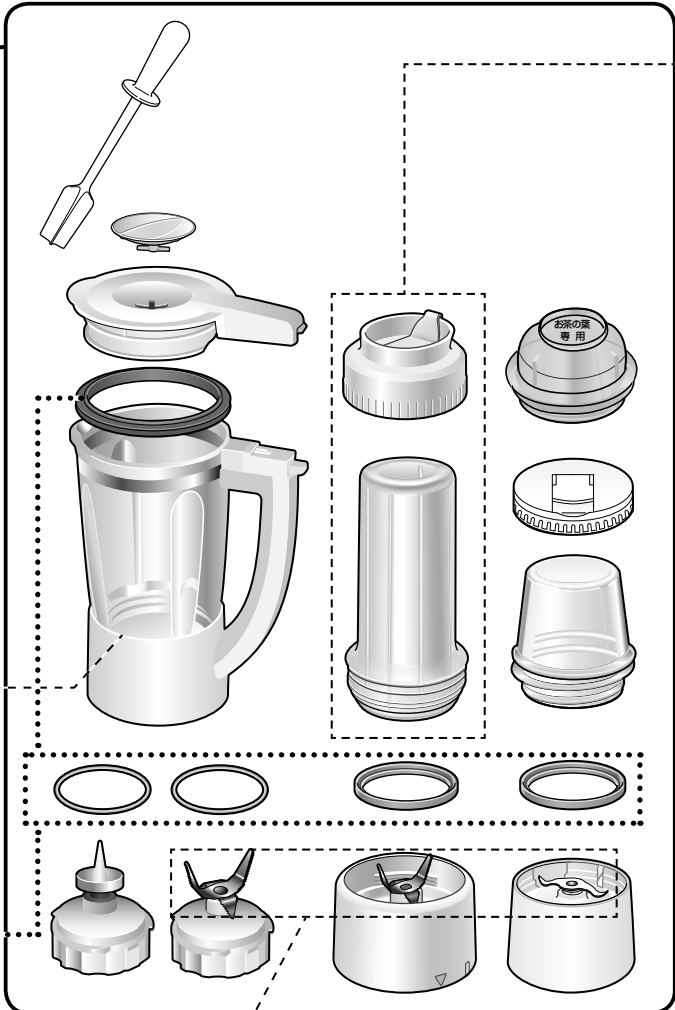
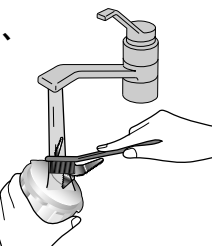
※ スムージーバー、ミキサーコップふた、タンブラーコップ、タンブラーコップふた、タンブラーコップ台など

ミキサーコップのガラスと樹脂の隙間に調理物が入り込んだ場合、ブラシなどで洗う
●油分は残さない



パッキンは外して洗う

カッターとその周囲は、手を切らないように注意して、ブラシなどで洗う
●油分は残さない



本体
よく絞った
ふきんでふく

収納するときは

- ミキサーコップにはミキサーカッターを取り付けて収納する（けがを防ぐため）
- タンブラーコップ台には、タンブラーコップを取り付けて収納する（けがを防ぐため）
- 十分に乾燥させ、ふたを開けて収納する（パッキンのおい移りが軽減されます）

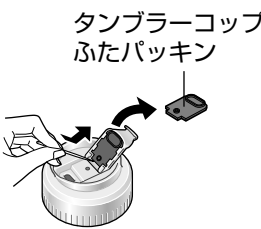
薄めた台所用洗剤（中性）を入れたぬるま湯に浸してからやわらかいスポンジを使って洗う

- 洗ったあとは、よくすすいでから水分をきってください。
- タンブラーコップについて
 - ・細長いため、柄の付いたスポンジで洗うことをおすすめします。
 - ・タンブラーコップふたパッキンが付いています。外して洗ってください。（乾いてから取り付けてください。）



取り外し

先の細いもの（つまようじなど）を使って、図のように、パッキンの先端を少し浮かせて取り外す



取り付け

- ①片側をツメの部分にしっかり入れ込む
- ②反対側も同じように入れ込む

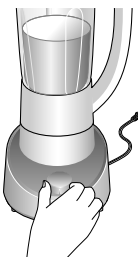


モーターの保護装置について

モーターに負担がかかると、保護装置が働き運転が止まりますが、故障ではありません。次のようにして直してください。

- そのまま繰り返し運転しないでください。（発煙、異臭や故障の原因）

1 スイッチを「切」にする



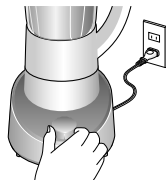
2 材料を半分に減らす

- かき氷はいったん氷を取り出し、引っ掛かった氷を水で流して取り除く。
- 2分以上休ませる。



3 スイッチを「高速」または「低速」に合わせる

- 回らないときは、本体へセットしている部品をセットし直し、「切→高速」または「切→低速」を行う。



上記の処理をしてもたびたび運転が止まるときは、お買い上げの販売店にご相談ください。

故障かな？

(お問い合わせや修理を依頼される前にご確認ください。)

症状	原因	直し方
ミキサー・タンブラーミキサー 空回りする	●氷が多すぎる (シェイク・フローズン ドリンクなどの氷の量が多いもの) ●液体の量が少なすぎる	①いったんスイッチを「切」にし、完全に回転が止まってからミキサーコップ・タンブラーコップを本体から外す ②<ミキサーの場合> へらなどでかき混ぜ、本体に載せてもう一度「高速」または「低速」に合わせる <タンブラーの場合> 本体から外し軽く振る 直らないときは材料を減らす ●液体の量を追加する
ミキサー・タンブラーミキサー スイッチを入れても運転しない	●本体にミキサーコップやタンブラーコップ台、ミルコップ台が、本体に正しくセットされていない ●ミキサーコップふたがきちんとしまっていない ●電源プラグが抜けている ●材料が引っ掛かっている	●セットする部品と本体の▼▲マークを合わせて置き、セットする部品を止まるところまで回す ●確実にミキサーコップふたをする(P.9) ●電源プラグを差し込む ●材料を全部取り出して入れ直す
ミキサー・タンブラーミキサー 使用中に運転が止まる	●モーター保護装置が働いた ・禁止材料を入れている ・材料が多すぎる ・材料がかたい(かき氷など) ・異常音や振動が大きい	●「モーターの保護装置について」に従って直す(P.21) 禁止材料を入れている場合は禁止材料を取り除く
ミキサー・タンブラーミキサー・ミル・お茶ミル 調理物が漏れる	●ミキサーカッター、スイートバー、タンブラーコップ、ミルコップの締め付けが緩んでいる ●ミキサーコップふたパッキン、ミキサーパッキン、タンブラー・ミルパッキン、タンブラーコップふたパッキンが付いていない ●ミキサーパッキン、タンブラー・ミルパッキンが切れている	●ミキサーカッター、スイートバー、タンブラーコップ、ミルコップをしっかり締め付ける ●ミキサーコップふたパッキン、ミキサーパッキン、タンブラー・ミルパッキン、タンブラーコップふたパッキンを正しく付ける ●交換する(P.23)
ミキサー・タンブラーミキサー 異常音や振動が大きい	●材料が多すぎる ●ミキサーカッター、タンブラーコップ台、ミルコップ台の締め付けが緩んでいる	●スイッチを「切」にし材料を減らす ●ミキサーカッター、タンブラーコップ台、ミルコップ台をしっかり締め付ける

●運転中、「ピー」という音がすることがありますが異常ではありません。

消耗部品・別売部品について

販売店でお求めください。

■消耗部品			[2014年2月現在]
部 品 名	部 品 番 号	希望小売価格	
ミキサーパッキン	AVE28-200	300円(税抜)	
タンブラー・ミルパッキン	AMX0205-070	300円(税抜)	
タンブラーコップふたパッキン	AVB36-242	200円(税抜)	

■別売部品			[2014年2月現在]
部 品 名	部 品 番 号	希望小売価格	
 タンブラーコップ完成品	MX-X700	AVA47-242-T0	3,200円(税抜)
	MX-X500	AVA47-242-WO	
 タンブラーコップふた	AVB33-242-T0		600円(税抜)
 ミルコップ完成品	MX-X700	AVA14-200-T0	3,000円(税抜)
	MX-X500	AVA14-200-WO	
 ミルコップふた	AVA80-184-W		400円(税抜)
 お茶ミルコップ (MX-X700のみ)	AVE30-184-G		400円(税抜)

消耗部品・別売部品は販売店でお買い求めいただけます。パナソニックの家電製品直販サイト「パナセンス」でもお買い求めいただけます。

CLUB Panasonic
Pana Sense <http://club.panasonic.jp/mall/sense/>




会員サイト「CLUB Panasonic」で「ご愛用者登録」をしてください

PC <http://club.panasonic.jp/> 携帯 

※このサービスはWEB限定のサービスです。

愛情点検



長年ご使用のファイバーミキサーの点検を！

こんな症状はありませんか

- 電源プラグ・コードが異常に熱くなる。
- コードに傷が付いたり、通電したりしなかったりする。
- 本体が変形したり、異常に熱くなったりする。
- 使用中に異常な回転音がある。
- コップにひび割れなどができた。

ご使用中止

事故防止のため、使用を中止し、コンセントから電源プラグを抜いて、必ず販売店に点検をご依頼ください。

故障かな？

消耗部品・別売部品について

よくお読みください

▼お買い上げの際に記入されると便利です

修理を依頼されるときは

「故障かな？」(P.22) でご確認のあと、直らないときは、まず電源プラグを抜いて、お買い上げ日と右の内容をご連絡ください。

●製品名	ファイバーミキサー
●品番	MX-X700・MX-X500
●故障の状況	できるだけ具体的に

●保証期間中は、保証書の規定に従って出張修理いたします。

保証期間：お買い上げ日から本体1年間(ただしミキサーパッキン、タンブラー・ミルパッキン、タンブラーコップふたパッキンは消耗品ですので、保証期間内でも「有料」とさせていただきます)

●保証期間終了後は、診断をして修理できる場合は、ご要望により修理させていただきます。

※修理料金は次の内容で構成されています。

技術料	診断・修理・調整・点検などの費用	※補修用性能部品の保有期間	6年
部品代	部品および補助材料代	当社は、このファイバーミキサーの補修用性能部品（製品の機能を維持するための部品）を、製造打ち切り後6年保有しています。	
出張料	技術者を派遣する費用		

当社は、このファイバーミキサーの補修用性能部品(製品の機能を維持するための部品)を、製造打ち切り後6年保有しています。

■転居や贈答品などでお困りの場合は、次の窓口にご相談ください

ご使用の回線 (IP 電話やひかり電話など)によっては、回線の混雑時に数分で切れる場合があります。

●使いかた・お手入れなどのご相談は…


パナソニック お客様ご相談センター 365日
受付9時～20時

電話 フリーダイヤル  **0120-878-365** パナは 365日
※携帯電話・PHSからもご利用になれます。

●修理に関するご相談は……………

パナソニック 修理ご相談窓口

バナハ イヨ

電話 フリーダイヤル  **0120-878-554**

※携帯電話・PHSからもご利用いただけます。

- 上記電話番号がご利用いただけない場合は、各地域の「修理ご相談窓口」におかけください。

【ご相談窓口におけるお客様の個人情報のお取り扱いについて】

パナソニック株式会社およびグループ関係会社は、お客様の個人情報をご相談対応や修理対応などに利用させていただき、ご相談内容は録音させていただきます。また、折り返し電話をさせていただくための発信番号を通知いたしております。なお、個人情報を適切に管理し、修理業務等を委託する場合や正当な理由がある場合を除き、第三者に開示・提供いたしません。個人情報に関するお問い合わせは、ご相談いただきました窓口にご連絡ください。

■各地域の修理で相談窓口 ※電話番号をよくお確かめの上、おかけください。

- 地区・時間帯によって、集中修理ご相談窓口へ転送させていただく場合がございます。

北海道地区	札幌	☎ (011)894-1255	札幌市厚別区厚別南2丁目17-7
	旭川	☎ (0166)22-3015	旭川市2条通16丁目1166
	帯広	☎ (0155)33-8478	帯広市西20条北2丁目23-3
東北地区	函館	☎ (0138)48-6630	函館市西桔梗町589-241
	青森	☎ (0172)62-0880	青森市浪岡大字浪岡字稲村262-1
	秋田	☎ (018)868-7008	秋田市外旭川字小谷地3-1
	岩手	☎ (019)645-6130	盛岡市厨川5丁目1-43
	宮城	☎ (022)387-1117	仙台市宮城野区扇町7-4-18
首都圏地区	山形	☎ (023)641-8100	山形市平清水1丁目1-75
	福島	☎ (024)991-9308	郡山市備前館2丁目5
	栃木	☎ (028)689-2555	宇都宮市上戸祭3丁目3-19
	群馬	☎ (027)254-2075	前橋市箱田町325-1
	茨城	☎ (029)864-8756	つくば市筑穂3丁目15-3
中部地区	埼玉	☎ (048)728-8960	熊谷市宮町1丁目29番
	千葉	☎ (043)208-6034	千葉市中央区末広5丁目9-5
	東京	☎ (03)5477-9700	東京都杉並区本天沼3丁目43-16
	山梨	☎ (055)222-5822	中央市山之神流通団地1-5-1
	神奈川	☎ (045)847-9720	横浜市戸塚区品濃町561-4
近畿地区	新潟	☎ (025)286-0180	新潟市東区東明1丁目8-14
	石川	☎ (076)280-6608	金沢市玉鉾2丁目266番地
	富山	☎ (076)424-2549	富山市根塚町1丁目1-4
	福井	☎ (0776)21-0622	福井市問屋町2丁目14
	長野	☎ (0263)86-9209	松本市寿北7丁目3-11
中国地区	静岡	☎ (054)287-9000	静岡市駿河区高松2丁目24-24
	愛知	☎ (052)819-0225	名古屋市瑞穂区塩入町8-10
	岐阜	☎ (058)278-6720	岐阜市中鷗4丁目42
	三重	☎ (059)254-5520	津市久居野村町字山神421
	滋賀	☎ (077)582-5021	栗東市小柿9丁目4-10
四国地区	京都	☎ (075)646-2123	京都市南区上鳥羽中河原3番地
	大阪	☎ (06)7730-8888	門真市松生町1-15
	奈良	☎ (0743)59-2770	大和郡山市筒井町800番地
	和歌山	☎ (073)475-2984	和歌山市栗栖373-4
	兵庫	☎ (078)796-3140	神戸市須磨区弥栄台3丁目13-4
九州地区	鳥取	☎ (0857)26-9695	鳥取市安長295-1
	米子	☎ (0859)34-2129	米子市米原4丁目2-33
	松江	☎ (0852)23-1128	松江市平成町182番地14
	出雲	☎ (0853)21-3133	出雲市渡橋町416
	浜田	☎ (0855)22-6629	浜田市下府町327-93
沖縄地区	岡山	☎ (086)242-6236	岡山市北区野田3丁目20-14
	広島	☎ (082)295-5011	広島市西区南観音1丁目13-5
	山口	☎ (083)973-2720	山口市小郡下郷220-1
	香川	☎ (087)874-3110	高松市国分寺町国分359番地3
	徳島	☎ (088)624-0253	徳島市沖浜2丁目36
その他	高知	☎ (088)834-3142	高知市仲田町2-16
	愛媛	☎ (089)905-7544	愛媛県伊予郡砥部町八倉75-1
	福岡	☎ (092)593-8002	春日市春日公園3丁目48
	佐賀	☎ (0952)26-9151	佐賀市鍋島町大字八戸字上深町3044
	長崎	☎ (095)830-1658	長崎市東町1919-1
その他	大分	☎ (097)556-3815	大分市萩原4丁目8-35
	宮崎	☎ (0985)63-1213	宮崎市本郷北方字草葉2099-2
	熊本	☎ (096)367-6067	熊本市東区健軍本町12-3
その他	鹿児島	☎ (099)246-7050	鹿児島市上谷口町3128-3
	沖縄	☎ (098)877-1207	浦添市城間4丁目23-11

所在地、電話番号は変更になることがありますので、あらかじめご了承ください。

最新の「各地域の修理ご相談窓口」はホームページをご活用ください。<http://panasonic.co.jp/cs/service/area.html>

0513

仕様

ミキサー使用時				タンブラーミキサー使用時		ミル使用時	お茶ミル使用時
MX-X700	MX-X500	MX-X700 (スイートバー使用時)		MX-X700	MX-X500		MX-X700のみ
							
電 源 交流 100 V 50-60 Hz							
消 費 電 力	255 W (1 000 mL水負荷時)	245 W (700 mL水負荷時)	120 W (無負荷時)	215 W (400 mL水負荷時)	230 W (400 mL水負荷時)	MX-X700 : 120 W MX-X500 : 130 W (無負荷時)	120 W (無負荷時)
定 格 時 間	連続 4分間運転、2分間停止 の繰り返し	連続 4分間運転、2分間停止 の繰り返し	連続 2分間運転、4分間停止 の繰り返し	連続 4分間運転、2分間停止 の繰り返し	連続 4分間運転、2分間停止 の繰り返し	連続 1分間運転、2分間停止 の繰り返し	連続 1分間運転、2分間停止 の繰り返し
回 転 数	低速 : 7 900 回/分 高速 : 10 300 回/分 (1 000 mL水負荷時)	低速 : 8 800 回/分 高速 : 11 700 回/分 (700 mL水負荷時)	18 000 回/分 (無負荷時)	低速 : 9 200 回/分 高速 : 11 700 回/分 (400 mL水負荷時)	低速 : 8 800 回/分 高速 : 12 300 回/分 (400 mL水負荷時)	18 000 回/分 (無負荷時)	18 000 回/分 (無負荷時)
定 格 容 量	1 000 mL	700 mL	300 mL (アイスクリームの場合)	400 mL	400 mL	ドライメニュー : 50 g (いり大豆の場合) ウェットメニュー : 約200 mL (ミルコップ2/3)	お茶 : 20 g (煎茶の場合)
コ ー ド 長 さ	1.0 m						
大きさ (約)	幅	20.3 cm		16.3 cm		16.3 cm	16.3 cm
	奥行	21.4 cm		21.4 cm		21.4 cm	21.4 cm
	高さ	36.7 cm	35.1 cm	36.7 cm	34.8 cm	26.4 cm	23.0 cm
質 量 (約)	2.9 kg	2.7 kg	2.9 kg	1.7 kg	1.6 kg	MX-X700 : 1.9 kg MX-X500 : 1.8 kg	1.6 kg

●この製品は、日本国内用に設計されています。電源電圧や電源周波数の異なる外国では、使用できません。また、アフターサービスもできません。

●使いかた・お手入れなどのご相談は…

パナソニック 総合お客様サポートサイト

http://panasonic.co.jp/cs/

パナソニック お客様ご相談センター

365日 受付9時～20時

電話 フリーダイヤル  **0120-878-365**

※携帯電話・PHSからもご利用になれます。

音声ガイダンスを短くするには、案内が聞こえたら電話機ボタンの「87」と「340#」を押してください。
(番号を押しても案内が続く場合は、「＊」ボタンを押してから操作してください。)

■上記番号がご利用
いただけない場合 **06-6907-1187** ■FAX
フリーダイヤル  **0120-878-236**

Help desk for foreign residents in Japan Tokyo (03) 3256-5444 Osaka (06) 6645-8787
Open : 9:00 - 17:30 (closed on Saturdays/Sundays/national holidays)
※上記の内容は、予告なく変更する場合があります。ご了承ください。

●修理に関するご相談は……

パナソニック 修理サービスサイト

http://club.panasonic.jp/repair/

インターネットでのご依頼も可能です。

パナソニック 修理ご相談窓口

電話 フリーダイヤル  **0120-878-554**

※携帯電話・PHSからもご利用になれます。

●上記電話番号がご利用いただけない場合は、
各地域の「修理ご相談窓口」におかけください。

1212
ご使用の回線(IP 電話やひかり電話など)によっては、
回線の混雑時に数分で切れる場合があります。
本書の「保証とアフターサービス」もご覧ください。

パナソニック株式会社 ビューティ・リビング事業部

〒525－8555 滋賀県草津市野路東2丁目3番1－2号

© Panasonic Corporation 2013

＜無料修理規定＞

- 取扱説明書、本体貼付ラベル等の注意書に従った使用状態で保証期間内に故障した場合には、無料修理をさせていただきます。
(イ) 無料修理をご依頼になる場合には、商品に取扱説明書から切り離した本書を添えていただきお買い上げの販売店にお申しつけください。
(ロ) お買い上げの販売店に無料修理をご依頼にならない場合には、お近くの修理ご相談窓口にご連絡ください。
- ご転居の場合の修理ご依頼先等は、お買い上げの販売店またはお近くの修理ご相談窓口にご相談ください。
- ご贈答品等で本保証書に記入の販売店で無料修理をお受けになれない場合には、お近くの修理ご相談窓口へご連絡ください。
- 保証期間内でも次の場合には原則として有料にさせていただきます。
(イ) 使用上の誤り及びび不当な修理や改造による故障及び損傷
(ロ) お買い上げ後の取付場所の移設、輸送、落下などによる故障及び損傷
(ハ) 火災、地震、水害、落雷、その他天災地変及び公害、塩害、ガス害(硫化ガスなど)、異常電圧、指定外の使用電源(電圧、周波数)などによる故障及び損傷
(ニ) 車両、船舶等に搭載された場合に生ずる故障及び損傷
(ホ) 一般家庭用以外(例えば業務用など)に使用された場合の故障及び損傷
(ヘ) 本書のご添付がない場合
(ト) 本書にお買い上げ年月日、お客様名、販売店名の記入のない場合、あるいは字句を書き替えられた場合
(チ) 持込修理の対象商品を直接修理窓口へ送付した場合の送料等はお客様の負担となります。また、出張修理等を行った場合には、出張料はお客様の負担となります。
- 本書は日本国内においてのみ有効です。
- 本書は再発行いたしませんので大切に保管してください。
- お近くのご相談窓口は取扱説明書の保証とアフターサービス欄をご参照ください。
(ご相談窓口一覧表を同梱の場合)
お近くのご相談窓口は同梱別紙の一覧表をご参照ください。

修理メモ

※ お客様にご記入いただいた個人情報(保証書控)は、保証期間内の無料修理対応及びその後の安全点検活動のために利用させていただく場合がございますのでご了承ください。

※ この保証書は、本書に明示した期間、条件のもとにおいて無料修理をお約束するものです。従ってこの保証書によって、保証書を発行している者(保証責任者)、及びそれ以外の事業者に対するお客様の法律上の権利を制限するものではありませんので、保証期間経過後の修理についてご不明の場合は、お買い上げの販売店またはお近くの修理ご相談窓口にお問い合わせください。

※ 保証期間経過後の修理や補修用性能部品の保有期間については取扱説明書の「保証とアフターサービス」をご覧ください。

※ This warranty is valid only in Japan.

Panasonic

持込修理

ファイバーミキサー 保証書

本書はお買い上げの日から下記期間中故障が発生した場合には
本書裏面記載内容で無料修理を行うことをお約束するものです。
ご記入いただきました個人情報の利用目的は本書裏面に記載し
ております。お客様の個人情報に関するお問い合わせは、お買い
上げの販売店にご連絡ください。詳細は裏面をご参照ください。

品 番	MX-X700・MX-X500		
保証期間	お買い上げ日から 本体1年間 (ただし、ミキサーパッキン、タンブラー・ミルパッキン・ タンブラーコップふたパッキンは除きます)		
※ お買い上げ日	年 月 日		
※ お 客 様	ご住所 見 本 お名前 様 電 話 () -		
※ 販 売 店	住所・販売店名 電 話 () -		

パナソニック株式会社

ビューティ・リビング事業部

〒525-8555 滋賀県草津市野路東2丁目3番1-2号 TEL(077)563-5211

ご販売店様へ ※印欄は必ず記入してお渡しください。

切
取
線