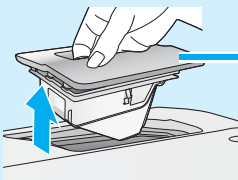


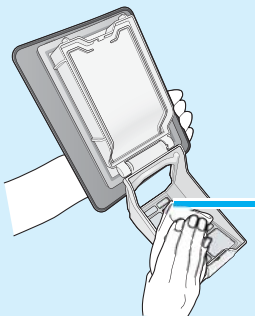
基本のお手入れ

乾燥フィルター

「乾燥」のたびに、
「フィルター掃除」点滅時
お手入れを



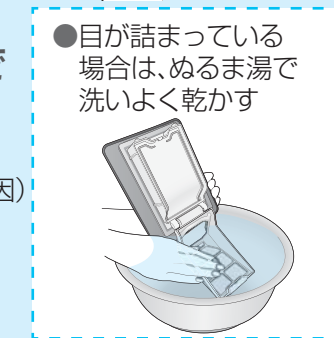
1 乾燥フィルターを
取り外す



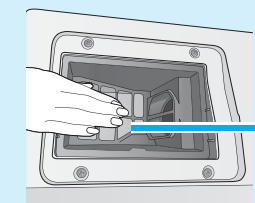
2 フィルターを開き、
綿状のゴミを取る

3 絞ったタオルなどで
きれいに拭く

●強くこすらない
(フィルターが破れる原因)



●目が詰まっている
場合は、ぬるま湯で
洗いよく乾かす



4 乾燥フィルター(奥)のゴミを取り除く
●綿状のゴミを取り除いて、絞ったタオルなどで
きれいに拭く



乾燥フィルター

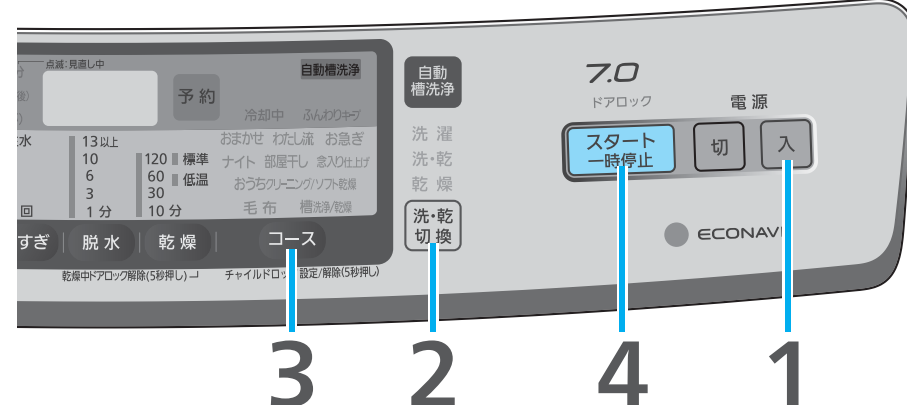
排水フィルター

かんたんガイド



誰でも
ラクラク！

イラスト・色合いは説明イメージのため、実際と多少異なります。



3 2 4 1



5

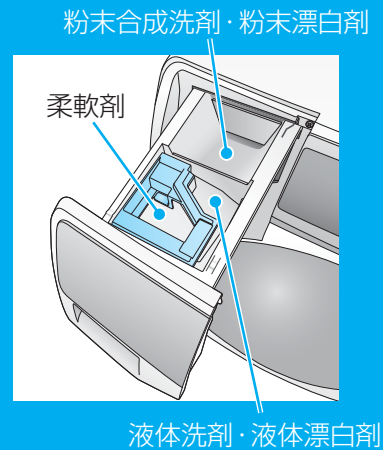
「ふんわりキープ」(取扱説明書 P.19)
「洗・乾」「乾燥」を選ぶと、乾燥終了後、自動的に「ふんわりキープ」運転を
する設定になっています。
「ふんわりキープ」運転の途中でも衣類は取り出せます。
(ドアを開けると運転が終了)

W9960-8YE00

このガイドでは、操作の基本を簡単にご案内しています。
ご使用前に、取扱説明書の
「安全上のご注意」を必ずお読みのうえ、
正しく安全にお使いください。
ドラム式電気洗濯乾燥機
(家庭用)
NA-VD130L

準備
①洗濯物を準備する
②水栓を開ける
③洗濯物をドラムに入れドアを閉める

- 1 入 押す
(「おまかせ」コースになる)
- 2 洗・乾 切 換 「洗濯」「洗・乾」「乾燥」を選ぶ
- 3 コース コースを選ぶ
- 4 スタート 一時停止 押す
洗濯量に合わせて、
洗剤量が表示される
- 5 洗剤を入れる



粉末合成洗剤・粉末漂白剤

液体洗剤・液体漂白剤

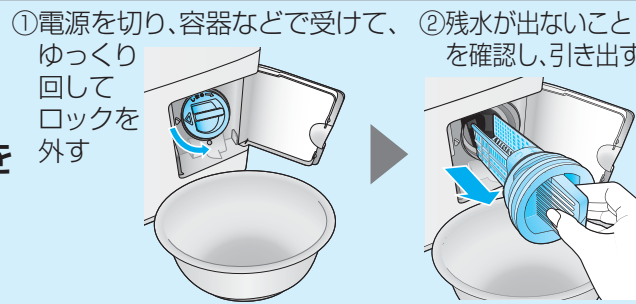
排水フィルター



「乾燥」のたびに、
「フィルター掃除」点滅時
お手入れを

ゴミを取り除く

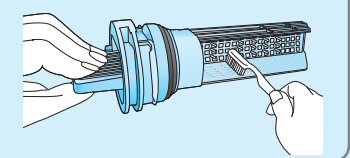
1 ドラム内に水が
入っていないこと
を確認し、
排水フィルターを
取り外す



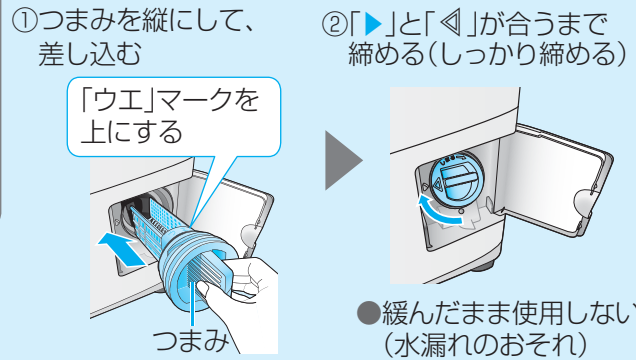
①電源を切り、容器などで受けて、
ゆっくり
回して
ロックを
外す

②残水が出ないこと
を確認し、引き出す

2 ゴミを取り除く



3 排水フィルター
を取り付ける



①つまみを縦にして、
差し込む

②「▶」と「◀」が合うまで
締める(しっかり締める)

「ウエ」マークを
上にする

●緩んだまま使用しない
(水漏れのおそれ)

■排水フィルターを
取り外すときは…

⚠注意

ドラム内の水が多量に
あふれ出ます

❌ 外したまま、
運転しない
運転中は外さない

❗ 取り付けるときは
しっかり締める

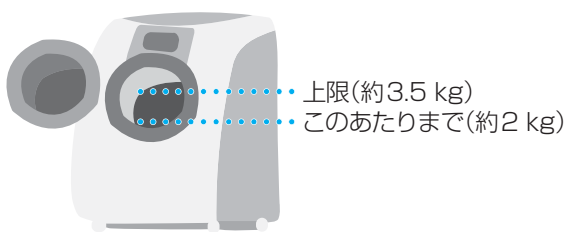
上手な使い方

上手に乾燥するには…

- 乾燥のたびに毎回フィルターのお手入れをする
(フィルターの目詰まりは、時間が長くなったり乾きむらの原因)
- 乾きにくい厚物衣類は、タイマー乾燥で
(ジーンズ・トレーナー・柔道着など)
- 部屋干し臭を抑えたいときは、「部屋干し」コースで
(1.5 kg以下、洗・乾)
- タオルなどがドラムに貼り付いて乾かない場合
→タオルと他の衣類を合わせて「洗・乾」運転、
または脱水後ほぐしてから乾燥する

シワがつきやすい衣類を上手に乾燥するポイント

- シワになりやすい衣類は、「30」分のタイマー乾燥後、すぐに取り出してつり干しする
- 「念入り仕上げ」コースを選ぶ(容量2 kg以下)
- 一度に乾燥する量を少なくする



小物類(靴下やハンカチなど)は洗濯ネットに…

小物類がすき間から機器内部に入り込み、排水異常になることがありますので、必ず洗濯ネットに入れてください。

- 小物類(靴下やハンカチなど)は、少量を洗濯ネットに入れる
- 洗濯ネットに詰め込みすぎない(乾きむらの原因)
- 洗濯ネットに入れたものは、他の洗濯物と一緒にいれる(振動や脱水不良の原因)

黒ずみや色移りが気になるときは…

使用水量が少ないため、汚れや染料の濃度が濃くなり、衣類の黒ずみや色移りが目立つことがあります。

- 洗剤は適量を入れる
(洗剤が少なすぎると、一度落ちた汚れが再付着して黒ずみの原因)
- 柔軟剤は入れ過ぎない(柔軟剤が衣類に多く残り黒ずみの原因)
- 新しい色柄ものは、色落ちしやすいため分けて洗う
- 「念入り仕上げ」コースでの洗濯がおすすめ
(一度黒ずんだ衣類の黒ずみは落とせません)
- 黒ずみ・色移りしたときは→(取扱説明書 P.34)



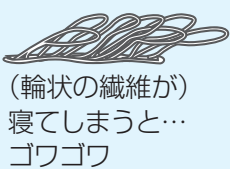
黒ずみにくい洗剤例(粉末)
・フレグランスニュービーズ
・アタックリセットパワー



タオルなどゴワゴワ感が気になるときは…

たたき洗いをするため、タオルなどは繊維が寝てしまいゴワつきを感じる場合があります。

- 「念入り仕上げ」コースを選ぶ(容量3 kg以下)
- 柔軟剤を使用すると仕上がりがよくなる
それでも気になるときは、乾燥まで運転、または脱水後に「30」分のタイマー乾燥を
してつり干しする



●詳しくは、取扱説明書をご覧ください。

洗剤・柔軟剤の目安

洗剤量表示は、代表的な粉末洗剤に合わせています。洗剤の種類により、使用量、スプーンやキャップの大きさ(1杯の量)が異なりますので、下の表を目安に入れてください。

| 粉末洗剤スプーンの例 液体洗剤キャップの例 | 粉末洗剤 | | 液体洗剤 | |
|--------------------------|--|--|--|--|
| | アタック アタックリセットパワー ニュービーズ フレグランスニュービーズ トップ | 部屋干しトップ ブルーダイヤ アリエール ボールド ボールド | アタック アタックNeo ニュービーズNeo トップ ナノックス | 香りつづくトップplus ハイジア アリエール ボールド 遠心力21 |
| 洗剤量表示(杯) | 表示通り | 表示通り | 表示通り | 表示の7割 |
| 0.9 | 0.9杯 | 0.9杯 | 0.9杯 | 0.6杯 |
| 0.7 | 0.7杯 | 0.7杯 | 0.7杯 | 0.5杯 |
| 0.5 | 0.5杯 | 0.5杯 | 0.5杯 | 0.4杯 |
| 0.3 | 0.3杯 | 0.3杯 | 0.3杯 | 0.2杯 |

●「念入り仕上げ」コースの場合

| | | | |
|-----|------|------|------|
| 1.2 | 1.2杯 | 1.2杯 | 0.9杯 |
| 1.0 | 1.0杯 | 1.0杯 | 0.8杯 |
| 0.6 | 0.6杯 | 0.6杯 | 0.4杯 |

| 液体洗剤キャップの例 | 柔軟剤 | | |
|------------|---------------------|-----------------|-------------------------------------|
| | ハミングNeo ふんわりソフラン | ハミング(濃縮) フレア | 香りとデオドラントのソフラン しわスッカリソフラン レノア |
| 洗剤量表示(杯) | | | |
| 0.9 | 0.3杯 | 0.4杯 | 0.5杯 |
| 0.7 | 0.2杯 | 0.3杯 | 0.4杯 |
| 0.5 | 0.1杯 | 0.2杯 | 0.3杯 |
| 0.3 | 0.1杯 | 0.2杯 | 0.3杯 |

●「念入り仕上げ」コースの場合

| | | | |
|-----|------|------|------|
| 1.2 | 0.2杯 | 0.3杯 | 0.4杯 |
| 1.0 | 0.1杯 | 0.2杯 | 0.3杯 |
| 0.6 | 0.1杯 | 0.2杯 | 0.3杯 |

(2013年10月現在)

- 泡立ちの多い洗剤は、使用量を少なくする(泡が多量に発生し、排水口から泡や水があふれるおそれ)
- 本体(特にドアや操作部)に洗剤や柔軟剤が付いたときは、すぐに絞ったタオルなどで拭き取る(印字のはがれ、樹脂の傷みや金属の腐食の原因)
特に濃縮液体洗剤が樹脂部に付くと、樹脂が割れるおそれがありますのでご注意ください。