

取扱説明書

コードレス留守番電話機

品番 TEL-B5/TEL-BW5

SANYO

お買い上げいただき、まことにありがとうございます。

ご使用前に、この取扱説明書をお読みください。

特に3～8ページの「安全上のご注意」は必ずお読みください。

なお、この取扱説明書には保証書もついていますので、大切に保管してください。

※紛失、または、汚れなどで読めなくなった場合は、お買い上げの販売店で購入（有料）してください。

0077 SELECTY

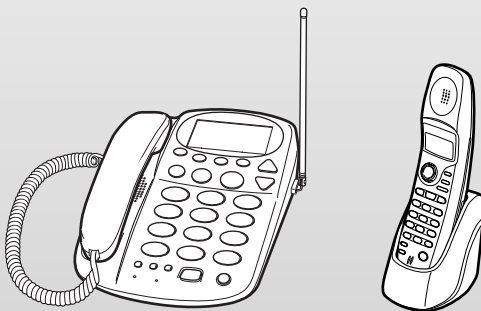
市外電話代節約機能

かかってきた相手の電話番号がわかる

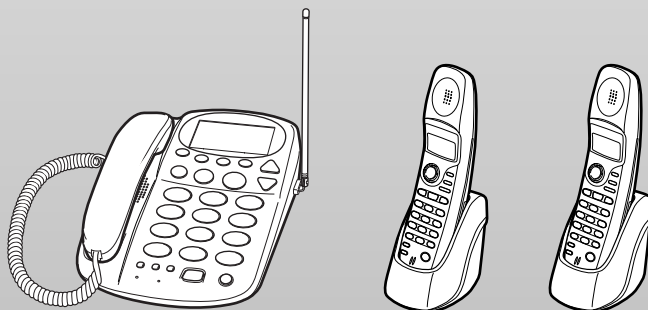
cd ナンバー・ディスプレイ 対応
キャッチホン・ディスプレイ

※NTTへの申し込みが必要です。（有料）

TEL-B5



TEL-BW5



バッテリーにニカド電池を使用しています。
リサイクルにご協力ください。

ニカド電池はリサイクルへ

色記号は包装箱の品番の（ ）内に表示しています。

技術基準適合認定品

もくじ

はじめに

もくじ	1
安全上のご注意	3
ご使用にあたってのお願い	8
使用上のご注意	9
本体と付属品の確認	10
▲▼（メニュー）ボタンでできる機能一覧表	10
各部のなまえ	11

お使いになる前の準備

お使いになる前の準備	13
電話回線の種類を合わせる	15
操作をする前に知っておいて いただきたいこと	16
西暦・日付・時刻を合わせる	17
暗証番号を登録する	18
おトクな市外回線を自動的に選ぶ 77セレクトィについて	19
えらんでメロディ	23

電話機能

電話をかける／受ける	24
受話器を置いたまま電話をかける （オンフックダイヤル）	25
てぶらで電話をする（テブラ通話）	26
音量をかえる	27
音質をかえる	29

電話の相手に待っていただく（保留）	30
電話をかけ直す（再ダイヤル）	31
親機の電話番号登録を使う	32
子機の電話番号登録を使う	33
かけた電話番号を登録する	34

内線機能

親機と子機で通話をする （内線通話）	35
子機と他の子機で通話をする （簡易子機間通話：トランシーバー方式）	37
外からかかってきた電話をまわす （子機間転送）	38
外からかかってきた電話をまわす （保留転送）	39

留守番機能

留守番電話のしくみ	41
留守録の設定をする前に	42
応答メッセージをつくる （自作応答メッセージ）	43
留守録の設定	44
帰宅後、用件を聞く／消す （再生／消去）	45
子機のリモート操作について （子機リモート）	46
応用機能（居留守）	47

外出先から留守番機能を 操作するには(リモート操作)

留守録が応答するまでの 呼び出し音の回数をかえる	48
外出先からできること (リモート操作一覧表)	49
外出先から用件を聞く／消す	50
外出先から留守録を設定する	51
外出先からマルチ転送の“ON/OFF”をする ..	51

こんなこともできます

自動的につながらないようにする (リモート・ターン・オン)	52
着信音のメロディーを自分で作る (自作着信メロディー)	53
通話を録音する (通話録音)	56
子機のモーニングコールを使う	57
クイック通話の“ON/OFF”をする ..	58
マルチ転送を使う	59
キャッチホン／各種サービスを 利用する	61
構内交換機に接続してお使いのときは ..	61



操作を受け付けないときは、
79ページをご覧ください。
(リセット)

ナンバー・ディスプレイ

ナンバー・ディスプレイについて	62
ナンバー・ディスプレイを利用する	63
キャッチホン・ディスプレイを利用する ..	64
かかってきた電話番号に電話をかける (コールバック)	65
かかってきた電話番号を登録する	67
子機のできちゅうコールを設定する ..	68
子機のキャラクターコールを 設定する	69
すき・すきコールを設定する	70
非通知ガード機能を使う	71

別売品

別売品について	72
壁に掛けて使う	73
子機のバッテリーについて	74

ご参考に

お手入れについて	75
仕様	75
停電したときは	76
故障かな?と思ったら	77
子機での警告音について	80
お客さまご相談窓口	81
アフターサービス	83
さくいん	84

はじめに

準備

電話

内線

留守番

リモート

こんなことも
できます

ナンバー・
ディスプレイ

別売品

ご参考に

安全上のご注意




はじめて

安全上のご注意

お使いになる前に「取扱説明書」と、この「安全上のご注意」をよくお読みのうえ、正しくお使いください。お読みになった後は、いつでも見られる場所に保管してください。

この「安全上のご注意」では、製品を安全にお使いいただくために、守っていただきたい事項を絵表示で示しています。注意事項は、誤った取扱いをすることにより生じる内容を「危険」「警告」「注意」の3つに区分しています。いずれも安全に関する内容ですので、必ずお守りください。

危害・損害の程度とその表示

 危険	人が死亡または重傷を負う可能性が高い内容を示しています。
 警告	人が死亡または重傷を負う可能性がある内容を示しています。
 注意	人が重傷を負う可能性がある内容および物的損害の可能性のある内容を示しています。

絵表示の意味

 は、してはいけない「禁止」の内容です	 一般的な禁止	 分解禁止	 接触禁止
	 水濡れ禁止	 濡れ手禁止	
 は、必ず実行する「強制」の内容です	 必ず行う	 差し込みプラグを抜く	

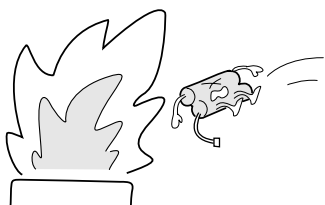
危険

ニカドバッテリーの取り扱いについて

次の点を守ること

- 火の中に投げ入れたり、過熱したりしない
- +と-の端子を針金などの金属で接続したり、金属製のネックレスなどと一緒に持ち運んだり、保管したりしない
- 充電は、必ず専用の充電器で行なう
- 分解・改造・ハンダ付けをしない
- 本体にうまくつながらなかったときは、無理に接続しないで、+と-の向きを確かめる
- 本機以外の機器には使用しない

守らないと、液漏れ・発熱・破裂の原因となります。



バッテリーの液が目に入ったときは、こすらずにきれいな水で十分洗った後、直ちに医師の治療を受ける

失明の恐れがあります。





警告

ニカドバッテリーの取り扱いについて

次の点を守ること

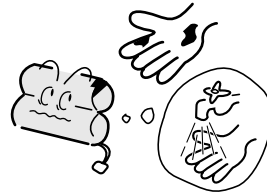
- 水や海水につけたり、濡らしたりしない
- 液漏れ、変色、変形など、今までと異なることに気づいたときは使用しない
- 外装チューブをはがしたり、傷つけたりしない

守らないと、液漏れ・発熱・破裂の原因となります。



バッテリーの液が皮膚や衣服についたときは、直ちにきれいな水で洗い流す

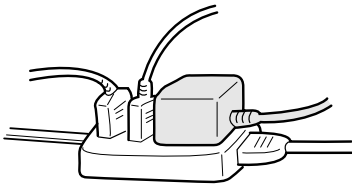
皮膚に傷害を起こす恐れがあります。



ACアダプターの取り扱いについて

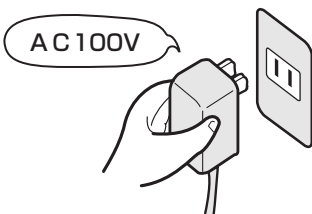
タコ足配線をしない

火災・過熱の原因となります。



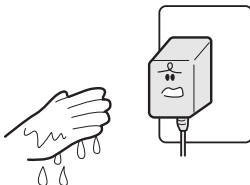
電源は交流100Vのコンセントを使う

交流200Vの電源で使うと、火災・感電の原因となります。



濡れた手でACアダプターに触らない

感電の原因となります。



付属以外のACアダプターを使用しない

火災・感電・故障の原因となります。



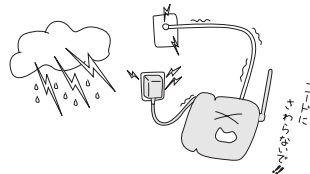
ACアダプターの刃にほこりが付着していないか確認し、根元まで確実に差し込む

ACアダプターの刃にほこりが付着したり、金属などが触れると、火災・感電の原因となります。(ACアダプターの上下を逆に差し込まないください。逆に差し込むと、外れやすくなります。)



雷が激しいときは、ACアダプターコードや電話回線コードに触らない

感電の原因となります。



安全上のご注意

警告

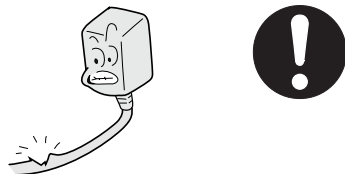
ACアダプターの取り扱いについて

コードを傷つけたり、破損したり、加工したりしない
重いものをのせたり、過熱したり、引っ張ったりするとコードが破損し、火災・感電の原因となります。



コードが傷ついた（芯線の露出、断線など）ときは販売店に交換を依頼する

そのまま使用すると、火災・感電・故障の原因となります。



本体の取り扱いについて

分解・改造をしない

火災・感電・故障の原因となります。（分解・改造は法律により禁止されています。）



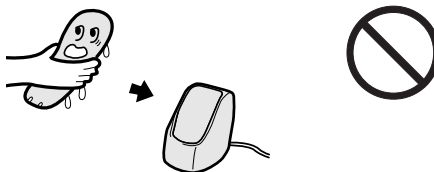
充電端子を金属でショートさせない

火災・感電・故障の原因となります。



充電端子に水滴がついたまま充電しない

火災・感電・故障の原因となります。



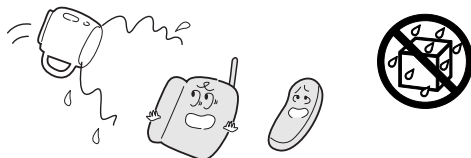
病院内などの使用を禁止された区域では、バッテリーを子機から外して、使用しない

医療機器に影響を与え、事故の原因となります。



水で濡らさない

水滴がついたときは、乾いた布で拭き取ってください。万一、内部に入ったときは、ACアダプターをコンセントから抜き、バッテリーを子機から外して、販売店へご連絡ください。そのまま使用すると、火災・感電・故障の原因となります。



本機の上や近くに、水などの入った容器や小さな金属物を置かない

こぼれたり、中に入ったりすると、火災・感電・故障の原因となります。



ホームテレホン・ビジネスホン用の回線などにそのまま接続しない

直接本機をホームテレホン・ビジネスホン用の回線に接続すると、必要以上の電流が流れ、故障・発熱・火災の原因となります。回線の種類などをお確かめの上、ご使用ください。



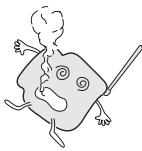


警告

本体の取り扱いについて

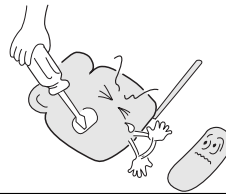
異常状態のときは、使用しない

万一、煙りがでている、変な臭い、異常な音がするなどの異常状態のときは、ACアダプターをコンセントから抜き、バッテリーを子機から外して、販売店へご連絡ください。お客様による修理は危険ですので、絶対にしないでください。



隙間などから内部に金属類を差し込んだりしない

万一、内部に入ったときは、ACアダプターをコンセントから抜き、バッテリーを子機から外して、販売店へご連絡ください。そのまま使用すると、火災・感電・故障の原因となります。

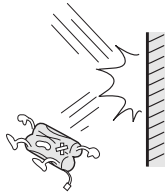


注意

ニカドバッテリーの取り扱いについて

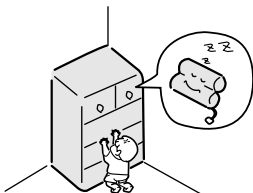
強い衝撃を与えたり、投げつけたりしない

発熱・破裂・発火の原因となることがあります。

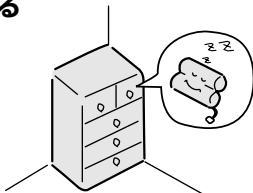


幼児の手の届かない所に保管する

使用する際も、幼児がバッテリーを子機から外さないように、注意してください。



保管するときは、温度の上がらない乾燥した場所で保管する



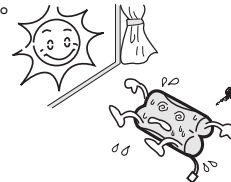
お子様がお使いになるときは、保護者が取り扱いの内容を教える

使用中も、取扱説明書どおりに使用しているかどうか、注意してください。



直射日光の当たる所や、炎天下の車内、火のそばなどの高温の場所に放置しない

電池を漏液させたり、性能や寿命を低下させる原因となります。



バッテリーのプラグやコードを持って、持ち運ばない



安全上のご注意

はじめに

安全上のご注意

⚠ 注意

本体の取り扱いについて

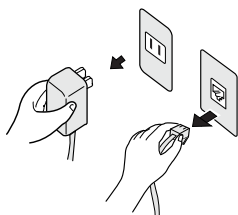
アンテナに注意する

誤って目に触れると、けがの原因となります。



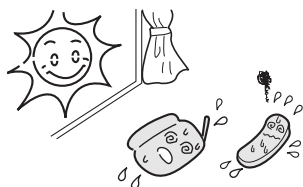
移動させるときは、ACアダプターと電話回線コードを抜く

コードが傷つき、火災・感電の原因となることがあります。



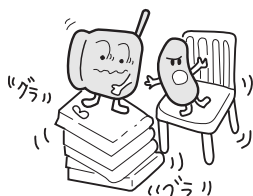
直射日光の当たる所や、炎天下の車内、火のそばなどの高温の場所に放置しない

内部の温度が上がり、火災の原因となることがあります。

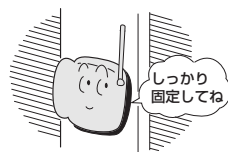


不安定な場所や振動の多い場所に置かない

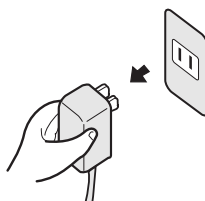
落ちたり、倒れたりすると、けが・故障の原因となることがあります。万一、本機の一部が破損したときはACアダプターをコンセントから抜いて、販売店にご連絡ください。そのまま使用すると、火災・感電・故障の原因となります。



壁に取り付けるときは、必ず当社の別売壁掛け用ネジで、柱など十分に固定できる所に取り付ける。落下すると、けが・故障の原因となることがあります。

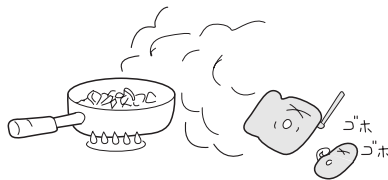


長期間使用しないときは、安全のため、ACアダプターをコンセントから抜く



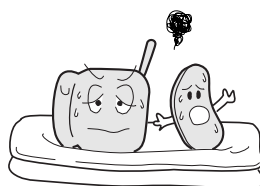
油煙や湯気が当たる場所に置かない

調理台や加湿器のそばなどに置かないでください。火災・感電・故障の原因となることがあります。



通風孔をふさがない

やわらかい敷物などの上に置いて使用すると、通風孔がふさがれ、内部に熱がこもり、火災・変形の原因となることがあります。



⚠ 注意

本体の取り扱いについて

湿気の多い場所に置かない

火災・感電・故障の原因となることがあります。



ほこりの多い場所に置かない

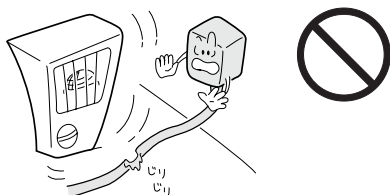
火災・感電・故障の原因となることがあります。



ACアダプターの取り扱いについて

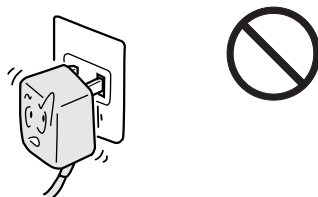
ACアダプターコードを熱器具に近づけない

コードの被覆が溶けて、感電の原因となることがあります。



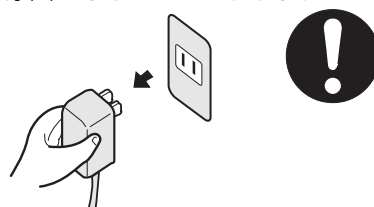
コンセントの差し込みがゆるく、ぐらついているときは、使用しない

火災・感電の原因となることがあります。



ACアダプターを抜くときは、必ずACアダプター本体を持って抜く

コードを引っ張るとコードが傷ついて、火災・感電・故障の原因となることがあります。



ご使用にあたってのお願い：

本機をご使用にあたって、NTTのレンタル電話機が不要となる場合は、NTTへご連絡ください。ご連絡いただいた日をもって、「機器使用料」は不要となります。詳しくは、局番なしの116番（無料）へお問い合わせください。

使用上のご注意



この電話機を使用できるのは日本国内のみです。
This can't be used outside of Japan.

コードレス電話機の使用範囲について

親機と子機間の電波の届く距離は、周囲の環境によって異なりますが、半径約100mです。
コンクリート壁や金属製の扉などによって、距離が短くなることがあります。
お使いになる前に、使用範囲をお確かめください。

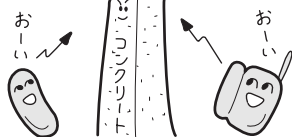
コードレス電話機（親機）を2台以上使用すると…

2台の親機の設置場所が近い場合、同時に 外線ボタン を押すと、通話ができなくなることがあります。また、通話中に雑音が入ったり、電話がかかってきても子機の呼び出し音が鳴らないことがありますのでコードレス電話機（親機）を2台以上接続することは、避けてください。

使用場所について

次のようなところでは使用しないでください。

親機と子機間の見通しの悪いところ



※雑音が入ったり、通話が切れることがあります。

テレビ、ラジオ、OA機器のそば

（磁石やスピーカーのそばなど）



※雑音が入ったり、通話が切れることがあります。

放送局の近く、または電波の強いところ



※誤動作や混信の恐れがあります。

- 放送局の近くでお使いの場合、ラジオ放送などが混信するときは、お買い上げの販売店、または、81ページのお客さまご相談窓口にお問い合わせください。
- 近くを自動車やバイクが通ると、雑音が入ったり、通話が切れることがあります。
- 蛍光灯やブレーカーの入／切で通話が途切れることがあります。

電話回線について

- 本機は、共同電話、地域集団電話、公衆電話には接続できません。
- 電話機の設置台数は、本機、増設ベルを含めて、1回線に最大2台です。

本体と付属品の確認

本体と付属品がそろっていることを確認してください。

※足りないものがあった場合は、お買い上げの販売店へご連絡ください。

はじめに

機能一覧表
本体と付属品の確認

 親機	 受話器	 子機 (TEL-B5:1台) (TEL-BW5:2台)	 充電器 (TEL-CHA5) (TEL-B5:1台) (TEL-BW5:2台)
 受話器コード (1本) 【632 861 6053】	 電話回線コード (約2m) (1本) 【632 861 6060】	イラストとは異なる場合があります  親機専用ACアダプター (AD965もしくはAD965-1) (1個)	イラストとは異なる場合があります  充電器専用ACアダプター (AD920もしくはAD920S) (TEL-B5:1個) (TEL-BW5:2個)
 バッテリー (NTL-14) (TEL-B5:1個) (TEL-BW5:2個)	●0077セレクトィご利用申し込み書 (1枚)		

【 】内、部品コード

▲▼(メニュー) ボタンでできる機能一覧表

※機能ボタン を押した後で、▲▼(メニュー) ボタン を押すと、いろいろな機能のON/OFFができます。

親機

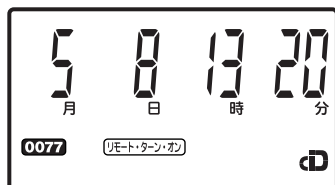
	表示部／機能名	参照ページ
F1	呼び出し音量	27
F2	呼び出し音質	29
F3	日時の設定	17
F4	自作着信メロディー	53
F5	マルチ転送	59
F6	リモート・ターン・オン	52
F62	トールセーバー	48
F7	録音時間	42
F8	暗証番号	18
F90	ナンバー・ディスプレイ	63
F91	キャッチホン・ディスプレイ	64
F92	非通知ガード	71
F93	子機てきちゅうコール	68
F0	ダイヤル種別	15

子機

	表示部／機能名	参照ページ
F1	呼び出し音量	28
F2	呼び出し音質	29
F3	モーニングコール	57
F4	クイック通話	58
F5	すき・すきコール	70

() 内の数字は、この取扱説明書で説明しているおもなページです。

<通常>



時刻・電話番号内容などを表示します。

<通話中>



通話時間を表示します。

※77セレクトィを利用しているときは、
“0077” が点灯します。

内線ボタン (35)

77セレクトィボタン
(21)

用件／通録
／ONボタン (45／56)

消去／キャッチボタン
(61)

ポーズボタン
(61)

再ダイヤルボタン
(31)

リセットボタン
(79)

機能ボタン

音量ボタン

▲ボタン (10)

留守／OFFボタン
(ランプ) (赤) (44)

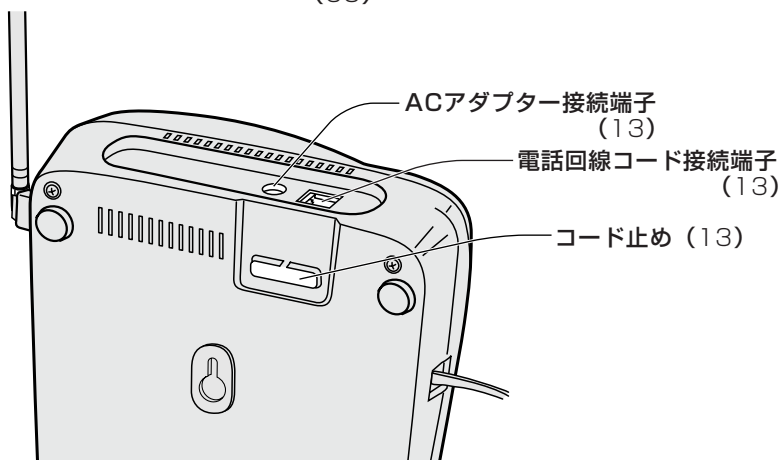
▼ボタン (10)

ダイヤルボタン

保留／取消ボタン
(30)

オンフックボタン
(25)

着信番号ボタン
(65)



ACアダプター接続端子
(13)

電話回線コード接続端子
(13)

コード止め (13)

<通常>



時刻・電話番号などを表示します。

<通話終了後約5秒間>



通話時間を表示します。

簡易子機間通話/
受話音量ボタン (37/28)

▲▼(メニュー) ボタン (10)
機能ボタン (10)
音量ボタン (28)

外線ボタン
(ランプ) <橙>

内線/ONボタン (36)
再ダイヤル/OFFボタン (31)
着信番号ボタン (66)

保留ボタン (30)

切/取消ボタン

ダイヤルボタン

ポーズボタン (61)
キャッチ/消去ボタン (61)

テブラボタン (26)

充電端子

スピーカー

通風孔

ACアダプター接続端子 (14)

コードを接続する（“1”～“3”の順に接続してください）



電話回線コード
が接続されている
ことを確認



付属の親機専用ACアダプター
(AD965、もしくは、AD965-1)

3

ACアダプター
を接続する



1

受話器コード
をつなぐ

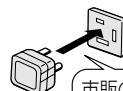
※電話回線を接続しないと、
正しく動作しません。

2

電話回線コード
を接続する

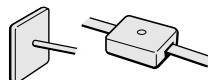
※付属のコード（2芯）を
お使いください。

3ピンプラグ式コンセントの場合



市販の3ピンプラグ
変換アダプターを
お求めください。

直接配線方式の場合



電話機プレート ローゼット
最寄りのNTTにご相談ください。

ACアダプターを接続すると…

表示部と留守ボタンが点滅します。

●電話回線の初期設定を行ないますので約30秒間は使用できません。
（初期設定中にACアダプターを抜くと、本機が使えなくなる場合があります。
ご注意ください。）

●77セレクトィのご利用案内のガイドが流れます。約1時間後に本機が自動的に
KDDIのセンターに電話をかけ、オンライン通信が始まります。（20ページ）
「77セレクトィ」とは、電話機をつなぐだけで市外へ電話をかけるとき、ダイ
ヤルした相手先の電話番号と曜日、時間帯により、KDDIの0077市外電話サー
ビスとNTT回線のうち、通話料金のおトクな回線を自動的に選択してくれる機能です。

●表示部の日時が点滅して動き始めます。西暦・日付・時刻を合わせてください。（17ページ）

「電話回線を接続してください」と
聞こえたときは

電話回線を接続して
ください（10回）

聞こえている間に、電話回線コードを接続してください。
接続できなかった場合は、電話回線コードを接続した後、
リセットボタン を押してください。

お知らせ

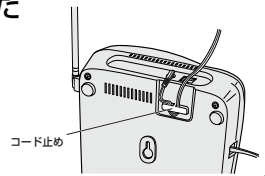
- ACアダプターや、受話器の耳に当たる部分が温かくなりますが、故障ではありません。
- 本機の接続は、モジュラー方式（6極2芯）です。ホームテレホンやビジネスホン（4芯や6芯）から買い替えたときは、そのままでは接続できません。そのまま接続すると、故障の原因となります。お買い上げの販売店にお問い合わせください。

親機のアンテナは

通常は立ててお使いく
ださい。
伸縮式ですので子機に
雑音が入るときは2段
に伸ばしてください。

ACアダプターコードの
処理のしかた

コード止めに
巻き付ける。



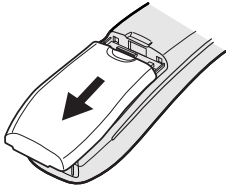
※お買い上げ時は、バッテリーは入っていません。
一度バッテリーブタを開けてからバッテリーを入れてください。

はじめてお使いになるときは、
必ず充電してください。

1

バッテリーを入れる

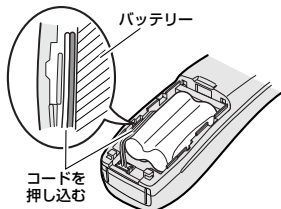
1 バッテリーブタを開ける



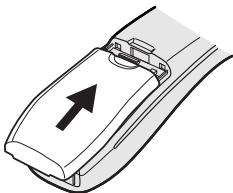
2 バッテリーのプラグをコネクタに接続する



3 バッテリーを入れる



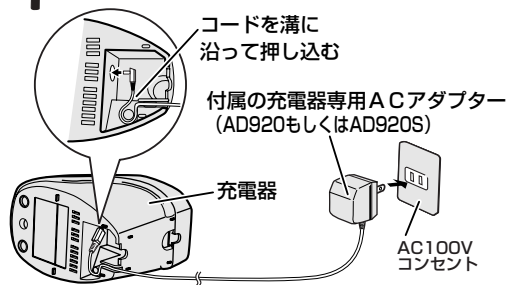
4 バッテリーブタを閉める



2

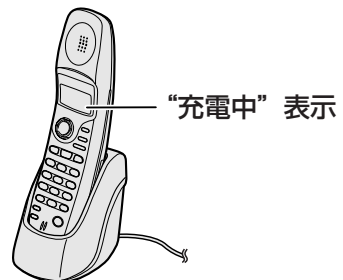
子機を充電する

1 ACアダプターを接続する



2 子機を充電器に置く

子機は表向きに置いてください。
裏向きでは充電されません。
※約14時間でいっぱい充電されます。



※いっぱい充電されても表示は消えません。
そのまま充電を続けても、問題はありません。

子機をお使いの後は、常に充電器に戻しておくことをおすすめします。

◆使用時間のめやす◆

いっぱい充電された状態で
使用できる時間は

待ち受けのみ	約150時間
連続通話	約9時間

準備

お使いになる前の準備

子機

お知らせ

- いっぱいに充電してもすぐに表示部の ■ が点滅するときは、新しいバッテリーに交換してください。(74ページ)
- 長期間子機を使用しないときは、バッテリーを子機からはずしておくことをおすすめします。
- バッテリーの容量が少ないと、充電器に置いても表示部の “充電中” が10分程度表示されない場合がありますが、故障ではありません。

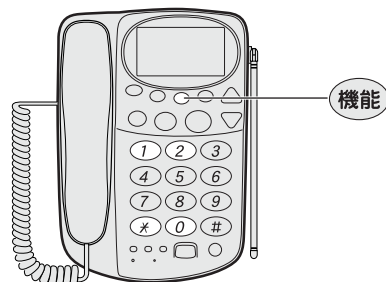
電話回線の種類を合わせる

コードを接続すると、使用している電話回線の種類を自動的に選択します。(回線自動設定)

自動設定できなかったときや、電話回線を変更したときは、次の方法で電話回線の種類を合わせてください。

準備

電話回線の種類を合わせる



電話がかけられることを確かめる

例) 117 (時報)

- 電話がつながったときは、そのままお使いください。

電話がかけられないときは

親機で合わせます

受話器を置いたままで

1 機能 を押す

2 0 を押す

- “回線種別” が点滅します。

3 ダイヤルボタンで電話回線の種類を合わせる

＊ …… プッシュ回線

1 …… ダイヤル回線：10PPS

2 …… ダイヤル回線：20PPS

0 …… 自動設定

- “ビー”と鳴り、設定されました。

※ 0 を押したときは、“ビー”と鳴った後に、自動設定を始めます。

もう一度“ビー”と鳴り、電話回線の種類が設定されます。

電話回線の種類を確かめるには

“プッシュ回線”に合わせて117(時報)に電話をかけてみる

かからない

“20PPS”に合わせてもう一度、117(時報)に電話をかけてみる

かからない

“10PPS”
でお使い
ください

かかる

“20PPS”
でお使い
ください

かかる

“プッシュ回線”
でお使い
ください

電話回線の種類を変更契約したときは

本機は電話回線の種類を自動的に選択し、記憶します。そのため、別の電話回線に接続したときや電話回線の種類を変更契約されたときに、電話がかかれなくなることがあります。このときは、ご自分で電話回線の種類を合わせてください。

お知らせ

- 117(時報)に電話をかけると電話料金がかかります。
- 電話回線の種類が不明な場合はN T Tの支店、営業所にお問い合わせください。
- 本機をファクシミリや構内交換機、ホームテレホンシステム、または、ISDN回線用のTA(ターミナルアダプタ)などに接続してお使いのときや、電話回線によっては“自動設定”に合わせていても正しく選択されないことがあります。そのときは、ご自分で合わせてください。
- 10PPSに契約しているときは、自動設定できません。“3”の操作で1を押してください。

操作をする前に知っておいていただきたいこと

電話をかける／受けるときは――

子機を充電器からとり上げ

電話をかけるときは

クイック通話が設定されているとき、充電器からとり上げた後、何も操作をしないでいると、約5秒後に 外線ボタン が点滅し、“ピーピ、ピーピ…”と警告音が約10秒間鳴り、電話は切れます。



- 電話をかけるときは、約15秒以内に、外線ボタン かダイヤルボタン を押してください。
- クイック通話は“OFF”にすることもできます。(58ページ)

盗聴防止について――

子機での通話は電波を使用しているため、第三者に盗聴される恐れがあります。機密を要する重要な通話には親機をお使いになることをおすすめします。

操作ができないときは――

- 親機、または、他の子機を使用中に使おうとすると警告音が鳴ります。(子機のみ)

親機使用中は

“ビビビ”と鳴ります。

他の子機使用中は

“ビビビビビ”と鳴ります。



- 操作が終わってから、お使いください。

電話がかかってきたとき、子機の
呼び出し音は親機より遅れて鳴ります

子機で電話を受けるときは、子機の呼び出し音が鳴り始めてから電話を受けてください。鳴る前に受けると、電話がつながらないことがあります。そのときは、もう一度 外線ボタン を押してください。

登録／設定(“ON”、“OFF”)／確認／録音をするときは――

ボタンを押す間隔について――

約30秒を過ぎると“ビビビビビ”と鳴ります。最初からやり直してください。

※西暦・日付・時刻を合わせるとき(17ページ)は、ボタンを押す間隔は異なります。

登録／設定(“ON”、“OFF”)／確認操作を行うときは――

操作終了後、約30秒間表示はそのままです。表示を早く消したいときや、操作を間違えたときは、取消ボタン を押し、最初からやり直してください。

電話番号の入力中に押し間違えたときは――

取消ボタン を押し、最初から入力し直してください。

録音時間／件数がいっぱいときは――

「録音がいっぱいです」／「これ以上録音できません」と聞こえ、録音できません。また、録音中にいっぱいになったときもガイドが聞こえ、録音を終わります。

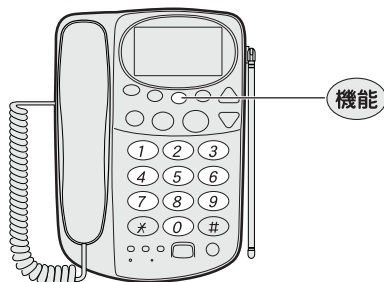
準備

操作をする前に知っておいていただきたいこと

西暦・日付・時刻を合わせる

西暦・日付・時刻を合わせておくと、用件を聞くととき
(45ページ)、録音された日付と時刻をお知らせします。
(タイムスタンプ)

※親機での操作が終わると、設定された時刻が自動的に
子機に転送され、子機の表示部に時刻が表示されます。
※親機は日付と時刻、子機は時刻が表示されます。



準備

西暦・日付・時刻

西暦・日付・時刻を合わせる

受話器を置いたままで

1 **機能** を押す

2 **3** を押す

●“(日時)” が点滅します。

3 **機能** を押す

●現在設定されている日時が10桁で表示されます。

4 ダイヤルボタンで西暦・日付・時刻
を続けて入力する

5 **機能** を押す

●“ピー”と鳴り、設定されました。

※時計が動き始めます。

用件3件です
用件1「田村です、
また電話します」
9月23日
午後8時40分です。
ピー



西暦は2桁の数字、月日は4桁の数字、時刻は
24時間制の4桁の数字で合わせてください

例) 2001年5月8日午前2時23分は…

(0) (1) (0) (5) (0) (8) (0) (2) (2) (3)

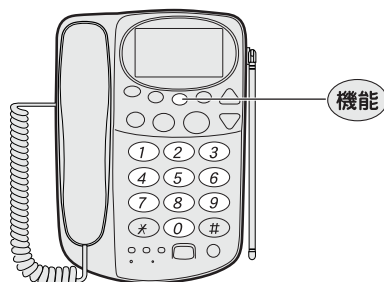
お知らせ

- 西暦・日付・時刻を入力するとき、ボタンを押す間隔は約60秒です。時間を過ぎると“ピピピピ”と鳴ります。最初からやり直してください。
- 西暦・日付・時刻を合わせていなくても、77セレクトの手続きが完了(20ページ)すると、自動的に西暦・日付・時刻が設定されます。
- 西暦・日付・時刻がずれると(月差±60秒)、77セレクト(19ページ)の市外回線の選択が正しく行なわれない場合がありますので、定期的に合わせ直すことをおすすめします。

暗証番号を登録する

マルチ転送（59ページ）の設定や、外出先から留守番機能进行操作（リモート操作：49ページ）するには、暗証番号が必要です。

※暗証番号を登録しないと、マルチ転送やリモート操作はできません。お使いになる前に、必ず暗証番号を登録してください。



準備

暗証番号

暗証番号を登録する

受話器を置いたままで

1 機能 を押す

2 8 を押す

- “暗証番号” が点滅します。

3 機能 を押す

- 現在登録されている暗証番号が表示されます。

4 ダイヤルボタンで、登録したい暗証番号（4桁の数字）を押す

5 機能 を押す

- “ピー” と鳴り、登録されました。

登録した暗証番号の取り消し

1 左記の “1” ～ “3” の操作をする

2 消去 を押す

- 表示されている暗証番号が点滅します。

3 もう一度 消去 を押す

- “ピー” と鳴り、消去されました。

お知らせ

- 暗証番号をかえるには、もう一度、最初から登録操作をしてください。
- 暗証番号の取り消しを行なうと、マルチ転送は “OFF” になります。

おトクな市外回線を自動的に選ぶ **0077** SELECTY について

77セレクトィとは、電話機をつなぐだけで、相手先の場所、曜日、時間帯を自動判定して、KDDIの0077市外電話サービスとNTTの通常通話料金※を比較して、おトクな市外回線を自動的に選び、電話代を節約する機能です。電話をかけるときに、0077のアクセス番号を押す必要がなく、これまで通り市外局番からダイヤルするだけで、そのままKDDIの0077市外電話サービスがご利用いただけます。

(2001年2月1日現在)

- 電話機をつなぐだけで、通常約1時間後には、そのままご利用になれます。

※通常通話料金とは、電話会社（KDDI、NTT）の割引サービス適用前の料金です。

※NTTとは、NTTコミュニケーションズ、NTT東日本、NTT西日本をいいます。


準備

77セレクトィ

ご利用にあたってのお願い

- 77セレクトィのご利用に基づきKDDIより提供されるサービスは、KDDIの電話サービス等契約約款によります。
- NTTダイヤルインサービス、二重番号サービスをご利用の場合は、主番号（契約者回線番号）をKDDIに登録する必要があります。
- 77セレクトィは、各電話会社の割引サービス適用前の通常料金をもとに選択しています。
なお、KDDI通話料金がNTTと同額の場合は、KDDI（0077）を選択します。
- 他社の割引サービス等をご利用されている場合は、市外への通話がすべてKDDI通話になることにより、割引サービスが適用されなくなる場合がございますので、ご注意ください。
- 本機を、ホームテレホンや構内交換機設備（PBX）に接続したときは、77セレクトィはご利用いただけません。77セレクトィを解除してください。（21ページ）
- 本機からKDDIへ自動的に電話をかけ、オンライン通信を行う場合は、NTTのナンバー・ディスプレイサービスにより、お客さまのご利用されている電話番号がKDDIに通知されます。尚、この場合、“通常非通知（回線ごと非通知）”にてNTTと契約されているお客さまの電話番号も「186」が付加され、KDDIへ通知されますので、ご了承ください。
- 通話料金の請求のため、必要に応じ、お客さまの電話番号、住所、氏名についてKDDIはNTTより情報の提供を受けることがあります。
- ピンク電話・共同電話・着信専用電話等のご利用になれません。
- 次のようなときにはKDDIカスタマサービスセンターにご連絡ください。
 - ・表示部の“0077”が点灯した後、何らかの理由により消灯または、点滅したとき
 - ・すでにKDDIをご利用の場合
 - ・通話料金・サービスなどに関するお問い合わせ
 - ・ダイヤルイン子番号に本機を設置したとき
 - ・NTTを除く他の電話会社とご契約されている場合
 - ・移転等により住所、電話番号に変更があったとき
 - ・本機を他機種と取り替えたとき

KDDIカスタマサービス
センター

 0077-772（無料）

受付時間 9:00~21:00

（土・日・祝日も受付中）

◆ご利用料金の請求、および、支払いについて◆

- KDDIご利用の登録料や基本料は一切かかりません。
- KDDIを利用した通話は、KDDIより請求されます。NTTからは、NTTの基本料金とNTTを利用した通話の通話料金が請求されます。
- 窓口振り込み（コンビニ等含む）か、口座振替にてお支払いいただけます。

マイラインについて（2001年5月導入）

◆マイライン（電話会社選択サービス）をご利用の場合は…◆

77セレクトイをご利用の場合：市外通話については、KDDI（0077）でのご利用となります。^{※1}
市内、国際通話については、お客さまがマイラインにお申し込みの電話会社でのご利用となります。

^{※1}：77セレクトイがKDDI（0077）を選択しなかった場合は、お客さまがマイラインにお申し込みの電話会社でのご利用となります。

77セレクトイを解除された場合：お客さまがマイラインにお申し込みの電話会社でのご利用となります。

◆マイラインプラス（電話会社固定サービス）をご利用の場合は…◆

77セレクトイをご利用の場合：お客さまがマイラインプラスにお申し込みの電話会社でのご利用となります。
“ピピピ”という音が聞こえる場合は、KDDIカスタマーサービスセンターまでお問い合わせください。

77セレクトイを解除された場合：お客さまがマイラインプラスにお申し込みの電話会社でのご利用となります。

※「マイライン」、「マイラインプラス」は、NTT東日本、NTT西日本のサービスです。

0077 を利用するには

電話回線を接続します

※約1時間後

本機が自動的にKDDIへ電話をかけます
（通話料金無料）

※オンライン通信(20ページ)

表示部の“0077”が点灯します

●KDDIより、開通のお知らせの電話があります。

◆電話回線を接続すると、77セレクトイ ご利用のアナウンスが流れます◆

「この電話機は、お取り付け頂けただけでKDDIのお
トクな0077市外電話を自動的に選択します。ご
利用を希望されないお客さまは、次の操作を行な
ってください。77セレクトイボタン、シャープ、
77セレクトイボタンと押して、表示部の“0077
マーク”が消灯したことを確認してください。」



お知らせ

- オンライン通信終了後、KDDIより電話がかかり、開通のお知らせをアナウンスします。（開通のお知らせは、翌日になる場合があります。）留守録に応答した場合は、アナウンスの一部が録音されていることがあります。
- オンライン通信中に親機で電話をかけようとすると、オンライン通信が中断されてしまいます。その場合、再度オンライン通信が行われます。（子機はオンライン通信が優先されます。）
- 77セレクトイご利用開始後、KDDIよりご利用確認の連絡がはいることがあります。
- 話し中等により、KDDIからのご利用開始の電話によるアナウンスをお聞きにならなかった場合でも、表示部の“0077”が点灯していれば、77セレクトイが作動します。

オンライン通信とは？

お客さまがお使いになる地域の料金データ等をKDDIからお客さまにお送りするために必要な通信のことです。（料金無料）

※お客さまの電話番号などの情報はKDDIのご利用サービスのみに利用するもので、他の目的に利用するものではありません。

- データ受信のための電話を本機で受けると、“ピポバ”音の後に、「こちらはKDDIです。ただいまからデータを送信します。ありがとうございました。」と聞こえます。電話を切ってしばらくお待ちください。
 - 留守録に設定していないときに電話に出ない場合は、呼び出し音が20回鳴ると自動的につながり、オンライン通信が行なわれます。（リモート・ターン・オン：52ページ）
 - 同じ回線につないでいる他の電話機で電話を受けた場合は“ピポバ”音を数回繰り返した後、アナウンスが聞こえ、電話が切れます。オンライン通信はできませんのでKDDIカスタマーサービスセンターへお問い合わせください。
- ※77セレクトイご利用開始後も、料金の改定などに際し、必要に応じてKDDIから自動的にデータの更新のために電話がかかってくることがあります。

自動的に
料金のデータ
を新しくするんだ



おトクな市外回線を自動的に選ぶ **0077** SELECTY について

準備

77セレクトィ

0077市外電話を利用する

相手先の電話番号を市外局番から押す

※0077のアクセス番号を押す必要はありません。

- NTTと同額の場合は、KDDIを選択します。
- 通話料金等は、利用した電話会社からそれぞれ請求されます。

001国際電話を利用する

- 1 「001」を押す
- 2 国番号、地域番号、電話番号の順に押す

例) アメリカのニューヨークの123-4567へかける場合

001 → 1 → 212 → 123-4567

アクセス番号 国番号 地域番号 電話番号

◆表示部の“0077”について◆

0077 SELECTY の動作状態を確認できます。

表示部の“0077”が点灯している	●正常に稼働中です。
表示部の“0077”が点滅している	●0077市外電話が選択されています。(約5秒間) ●オンライン通信が行われています。 ●停電、その他何らかの理由によりデータが消えています。
表示部の“0077”が消灯している	●77セレクトィが解除されています。

◆77セレクトィをご利用にならない場合◆

77セレクトィをご利用にならない場合、または、ホームテレホンや構内交換機、ピンク電話、共同電話、着信専用電話等のご利用のため、77セレクトィをご利用になれない場合は、次の操作を行ってください。

77セレクトィを解除する


受話器を置いたままで

1  を押す

2  を押す

3  を押す

- “ピー”「設定を解除しました」と聞こえ、解除されました。
- “0077”が消灯します。

その通話に限り、77セレクトィを利用しないで電話をかけるときは、電話番号を押す前に、を押してください。マイラインにお申し込みの電話会社での通話となります。

お知らせ

- 77セレクトィをご利用している状態から解除操作をした場合、KDDIへ解除操作を行った旨のオンライン通信が行われます。
- KDDIの割引サービス等をご利用されている場合は、別途KDDIへのご解約の手続きが必要です。KDDIカスタマーサービスセンターにご連絡ください。ご連絡いただけない場合は、引き続き月額料金等がかかる場合があります。

◆再び、77セレクトィをご利用になる場合◆

再び、77セレクトィをご利用になる場合は、下記の操作を行なってください。

再び77セレクトィを設定する

受話器を置いたままで

1  を押す

2  を押す

3  を押す

- “ピー” と鳴り、設定されました。
 - “0077” が点灯、または、点滅します。
- ※約1分後に本機が自動的にKDDIへ電話をかけ、オンライン通信を行います。
(料金無料)

準備

77セレクトィ

◆転居等で電話番号が変更になった場合◆

転居等で電話番号が変更になった場合、また、表示部の“0077”が点灯後、何らかの理由により点滅した場合は、次の操作を行ってデータを受け取ってください。

新しくデータを受け取る

受話器を置いたままで

1  を押す

2  を押す

- ※約1分後に本機が自動的にKDDIへ電話をかけ、オンライン通信を行います。
(料金無料)

お知らせ

- KDDIの割引サービス等をご利用されている場合は、KDDIカスタマーサービスセンターにご連絡ください。
 - 表示部の“0077”が点灯後、何らかの理由により点滅した場合は、左記操作を行わないと0077セレクトィが正常に働きません。
 - 左記操作により、現在NTTの割引サービス等にご加入のお客さまは、市外通話がすべてKDDI(0077)での通話になることより、割引が適用されなくなる場合がありますのでご注意ください。
- ご不明な点がございましたら、KDDIカスタマーサービスセンターまでお問い合わせください。

えらんでメロディを利用して、好きな曲を呼び出し音として設定することができます。

※ご利用の際は、KDDI通話料金がかかります。

※通話明細書には、「0077-3-××××」（例：「0077-3-7788」など）と記載されます。


※下記の操作をすると、メロディが再生され、本機にダウンロードすることができます。

ダウンロードが終了すると、自動的に親機の呼び出し音がダウンロードしたメロディに変更されます。

※登録できるのは、1曲のみです。

えらんでメロディを利用する

受話器を置いたままで

1  を2秒以上押す

●“ピー”と鳴り、通信を始めます。

表示部に“---Sound---”と表示されます。

2 通信が終わり、ガイドが聞こえたら、ダウンロードしたい曲の番号をダイヤルボタンで押す

ダウンロードが
終わると

“ピピッ”と鳴り、選んだ曲が再生されます。

- 再生中にメロディを止めることはできません。
- 再生が終わり、“ピピッ”と鳴りダウンロードが完了しました。続けてダウンロードしたいときは、“**2**”の操作をしてください。

3 通信が終わり、ガイドが聞こえたら、

 を押す

メロディの登録について

メロディの登録エリアは、自作着信メロディー（53ページ）と共有しています。他のメロディが登録されているときに、メロディをダウンロードすると、すでに登録されているものに上書きされてしまいます。

えらんでメロディをダウンロードする場合は、登録されているメロディを再生する（55ページ）などして確認し、誤った上書きを避けてください。


例）ダウンロードできる曲が50曲あるときは、「01から50を入力してください」と聞こえ、“01-50”と表示されます。

5曲目をダウンロードしたいときは、ダイヤルボタンで **0**、**5**（05）と押してください。

※表示された指定範囲以外の数字を押すと、“ピピピピ”と鳴り、ダウンロードできません。もう一度入力し直してください。

えらんでメロディの曲目は、下記にてご確認できます。

- KDDIカスタマーサービスセンター

 0077-772（無料）

受付時間 9:00～21:00

（土・日・祝日も受付中）


- KDDIのホームページ

<http://www.kddi.com/>

※URLは予告なく変更する場合があります。
ご了承ください。



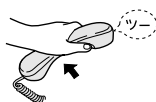
お知らせ

- えらんでメロディのダウンロード操作（メロディの再生時以外）を中断する場合は、 を押してください。（メロディ再生中は中断することはできません。）

電話をかける／受ける

親機で電話をかける

1 受話器をとり上げる



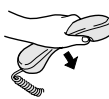
2 電話番号を押す

3 通話をする



通話が終わったら

4 受話器を戻す



- 約5秒後に通話時間表示が消えます。

※電話番号を押してから受話器をとり上げても、電話をかけることができます。

子機で電話をかける

1 充電器からとり上げる

※または、**外線**を押す。



外線ボタンが
点灯したら

2 電話番号を押す

3 通話をする



通話が終わったら

4 **切**を押す

※または、充電器に戻す。

- 約5秒後に通話時間表示が消えます。

※電話番号を押してから充電器からとり上げるか、**外線**を押しても電話をかけることができます。

電
話

電話をかける／受ける

親機で電話を受ける

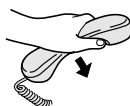
呼び出し音が鳴ったら

受話器をとり上げ通話をする



通話が終わったら

受話器を戻す



- 約5秒後に通話時間表示が消えます。

子機で電話を受ける

呼び出し音が鳴ったら

充電器からとり上げ通話をする



※または、**外線**を押す。

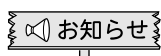
通話が終わったら

切を押す

※または、充電器に戻す。

- 約5秒後に通話時間表示が消えます。

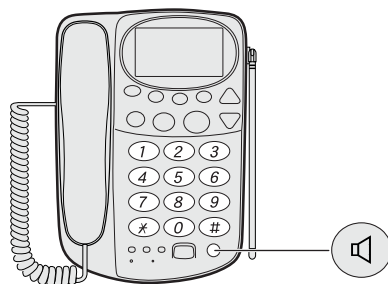
通話中の相手の声の大きさ(受話音量)、呼び出し音の音質(呼び出し音質)、呼び出し音の大きさ(呼び出し音量)を調節するときは、27～29ページをご覧ください。



- 通話時間の表示はおおよその目安です。交換機によっては電話をかけたときの通話時間が表示されない場合があります。

受話器を置いたまま電話をかける(オンフックダイヤル)

受話器を置いたまま電話をかけることができます。
時報や天気予報のサービスなど、相手の声を聞くときに便利です。



電話

デブラ通話

親機で電話をかける

1 電話番号を押す

- 表示部に電話番号が表示されます。

2 を押す

- 表示されている電話番号に電話をかけます。

相手の声がスピーカーから聞こえます。


- 通話中は通話時間が表示されます。

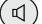
通話をするときは

3 受話器をとり上げる

通話が終わったら

4 受話器を戻す

- ※通話をしないで電話を切るときは、 を押す。
- 約5秒後に通話時間表示が消えます。

※  を押してから、ダイヤルすることもできます。



オンフックダイヤル中の相手の声の
大きさ(スピーカー音量)を調節する
ときは、27ページをご覧ください。

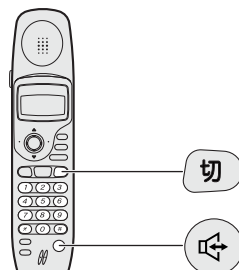
てぶらで電話をする（テブラ通話）

家族みんなで通話をするときや、手がはなせないときなどに便利です。（子機のみ）

※通話をするときは、約50cm以内をめやすにお話してください。

テブラ通話について

- まわりの音が大きく騒がしいときは、相手の声が聞きとりにくくなります。テブラ通話は静かなところで話してください。
- テブラ通話をするときは、相手の話がいったん終わったところで話すと、スムーズな会話ができます。相手の話しが終わらないうちに話すと、声が途切れて聞こえることがあります。
- テブラ通話中に電話の相手がお待たせメロディーを流したとき、メロディーが聞きとりにくくなる場合があります。



電
話

テ
ブ
ラ
通
話

子機で電話をかける

1 電話番号を押す

- 表示部に電話番号が表示されます。

2 を押す

- 表示されている電話番号に電話をかけます。

3 子機に向かって通話をする



通話が終わったら

4 を押す

- ※または、充電器に戻す。
- 約5秒後に通話時間表示が消えます。

子機で電話を受ける

呼び出し音が鳴る



1 を押す


2 子機に向かって通話をする



通話が終わったら


3 を押す

- ※または、充電器に戻す。
- 約5秒後に通話時間表示が消えます。

※  を押してから、ダイヤルすることもできます。



オンフックモード

テブラ通話で時報や天気予報のサービスを聞いているときなど、スピーカーから聞こえる声が聞きとりにくくなる場合があります。相手の声を聞くだけの場合は、下記の操作でオンフックモードを“ON”にすることをおすすめします。（こちらの声は相手に聞こえなくなります。）

テブラ通話中に  を2秒以上（“ピピッ”と鳴るまで）押す。

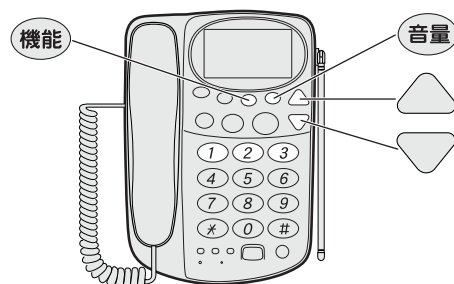
※操作をするたびに、ON/OFFをくり返します。通話を終わると、オンフックモードは“OFF”になります。

お知らせ

- 子機でテブラ通話中に子機を耳に当てた通話にかえたいときは、充電器からとり上げてください。充電器に置いていない状態でテブラ通話をしているときは、 を押してください。
- 子機を耳に当てて通話中にテブラ通話にかえたいときは、 を押してください。

音量をかえる

外線呼び出し音や内線呼び出し音の音量(呼び出し音量)を別々に調節できます。また、通話中の相手の声の大きさ(受話音量)やスピーカーから聞こえる音量(親機はオンフックダイヤル中、子機はテブラ通話中の相手の声、留守番機能を操作しているときなど)を調節することもできます。



電話

音量をかえる

親機の呼び出し音量をかえる

受話器を置いたままで

1 **機能** を押す

2 **1** を押す

● “呼び出し音量” が点滅します。

3 調節したい呼び出し音をダイヤルボタンで押す

1 …外線 ● 「外線」と聞こえます。

2 …内線 ● 「内線」と聞こえます。

4 ダイヤルボタンで音量を選ぶ

1 …切 **2** …小 **3** …大

● 選んだ呼び出し音量が鳴り、設定されました。

※お買い上げ時は、大 に設定されています。


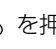
※呼び出し音量を 切 にしたときは、“ピピッ”と鳴ります。

親機で通話中の相手の声の大きさ(受話音量)をかえる

外線、内線通話中に調節します。

1 通話中に **音量** を押す

2  を押して音量を合わせる

●  を押すと大に  を押すと標準に変わります。

3 **音量** を押す

※お買い上げ時は、標準 に設定されています。

親機のスピーカー音量をかえる

オンフックダイヤル中に調節します。
(留守番機能を操作しているときも調節できます。)

1 通話中に **音量** を押す

2  を押して音量を合わせる

● 押すたびに、切 ↔ (8段階) 大に変わります。

3 **音量** を押す

※お買い上げ時は、親機は最大 より2段階小さい音量に設定されています。





電話

音量をかえる

子機の呼び出し音量をかえる

充電器からとり上げたときは「切」を押した後で

- 1  を押す
- 2  を押して F1 を選ぶ
- 3 調節したい呼び出し音をダイヤルボタンで押す
 - 1 ……外線
 - 2 ……内線
- 4 ダイヤルボタンを押して、音量を合わせる
 - 1 ……切
 - 2 ……小
 - 3 ……大

●選んだ呼び出し音量が鳴り、設定されました。

※お買い上げ時は、大 に設定されています。


※呼び出し音量を 切 にしたときは、“ビピッ”と鳴ります。

※本機はドアホンには対応しておりません。


手順“3”で③を押し、手順“4”を行うと“ピンポン”と鳴る場合がありますが、他の動作への影響はありません。

子機で通話中の相手の声の大きさ(受話音量)をかえる

外線、内線通話中に調節します。

通話中に  を押す


●押すたびに、標準 ↔ 大 に変わります。

※  を押して調節することもできます。


※お買い上げ時は、標準 に設定されています。

子機のスピーカー音量をかえる

外線、内線のテブラ通話中に調節します。

テブラ通話中に  を押す

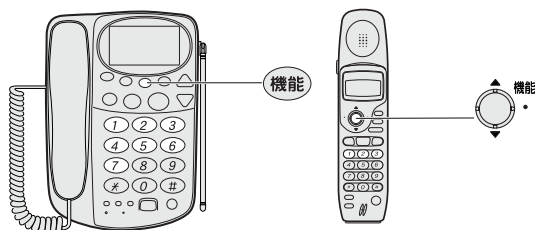
●押すたびに、標準 ↔ 大 に変わります。

※  を押して調節することもできます。

※お買い上げ時は、標準 に設定されています。

音質をかえる

外線呼び出し音、内線呼び出し音の音質を、
別々に調節できます。



電話

音質をかえる

親機の呼び出し音質をかえる

受話器を置いたままで

1 機能 を押す

2 2 を押す

● “呼び出し音質” が点滅します。

3 調節したい呼び出し音をダイヤルボタンで押す

1 …外線

● 「外線」と聞こえます。

2 …内線

● 「内線」と聞こえます。

4 ダイヤルボタンで音質を選ぶ

< “3” の操作で外線を選んだとき >

1 …低音

5 …乙女の祈り

2 …標準

6 …展覧会の絵より
「プロムナード」

3 …高音

4 …ノクターン 7 …自作メロディー

< “3” の操作で内線を選んだとき >

1 …低音

2 …標準

3 …高音

● 選んだ呼び出し音質が鳴り、設定されました。

子機の呼び出し音質をかえる

充電器からとり上げたときは 切 を押した後で

1 機能 を押す

2 を押して F2 を選ぶ

3 調節したい呼び出し音をダイヤルボタンで押す

1 …外線

2 …内線

4 ダイヤルボタンを押して、音質を合わせる

1 …低音

2 …標準

3 …高音

● 選んだ呼び出し音質が鳴り、設定されました。

※お買い上げ時は、標準 に設定されています。

※本機はドアホンには対応しておりません。

手順“3”で③を押し、手順“4”を行うと“ピンポン”
と鳴りますが、他の動作への影響はありません。

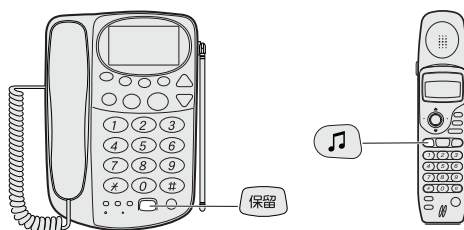
※お買い上げ時は、標準 に設定されています。

電話の相手に待っていただく（保留）

通話を一時中断して、相手に待っていただくときには、保留にします。

保留中は、相手にお待たせメロディーが流れます。

※曲名：「華麗なる大円舞曲」



親機でお待たせメロディーを流す

- 1 通話中に **保留** を押す
●メロディーが流れ、お互いの声は聞こえません。

通話に戻すには

- 2 もう一度 **保留** を押す

子機でお待たせメロディーを流す

- 1 通話中に **保留** を押す
●メロディーが流れ、お互いの声は聞こえません。

通話に戻すには

- 2 もう一度 **保留** を押す
※または、**外線** を押す。

電話
保留

メロディーが流れているとき……

親機

- 受話器を戻しても電話は切れません。
このとき、スピーカーからメロディーが聞こえます。
受話器を、とり上げると通話に戻ります。



子機

- 充電器に戻したり、切ボタン を押しても電話は切れません。
このとき、親機のスピーカーからメロディーが聞こえます。
充電器に戻したときは、とり上げると通話に戻ります。
切ボタン を押したときは、外線ボタン を押すと通話に戻ります。
※ 子機を充電器に置いたままテブラ通話をしているときは、充電器からとり上げてもメロディーは止まりません。
通話に戻すには、保留ボタン を押してください。

お知らせ

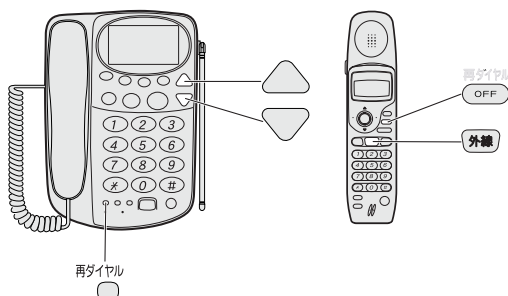
- 親機のスピーカーから約5分間メロディーを流し続けると、自動的に電話が切れます。5分以内に通話に戻してください。
- 親機のスピーカーからメロディーを流しているときに相手が電話を切ると、メロディーが止まり、電話が切れることがあります。

電話をかけ直す（再ダイヤル）

相手が話し中や留守などで電話が繋がらないときなど、簡単な操作で電話をかけ直すことができます。

※親機は最新ののものから10件前まで、子機は最後にかけた相手にかけ直すことができます。

※親機と子機は別々の相手にかけ直すことができます。



電話



再ダイヤル

親機でかけ直す

受話器を置いたままで


1 再ダイヤル  を押す

●最後にかけた電話番号が表示されます。


2   で再ダイヤルしたい電話番号を選ぶ

3 受話器をとり上げる

●表示させた電話番号に電話をかけます。

※受話器をとり上げてから相手先を表示させたときは、 を押してかけ直すこともできます。


子機でかけ直す

充電器からとり上げたときは  を押した後で



1 再ダイヤル  を押す

●最後にかけた電話番号が表示されます。

2  を押す

※または、充電器からとり上げるか  を押す。

●表示させた電話番号に電話をかけます。

※充電器からとり上げるか、 を押してから  を押してかけ直すこともできます。



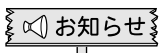
メモ

●親機に記憶されている電話番号（発信番号履歴）を1件ずつ消去することができます。

1. 消去したい電話番号を表示させる
2. 消去ボタン を押す
3. 表示されている電話番号が点滅したら、もう一度消去ボタン を押す

●“ピー”と鳴り、消去されました。

※誤って 消去ボタン を押したときは、電話番号が点滅している間に 取消ボタン を押すと消えません。



お知らせ

- 通話中にダイヤルボタンを押すと、再ダイヤルをするとき一緒にダイヤルされ、間違った相手にかかることがあります。
- 親機の発信番号履歴は、10件を超えると古い順に消去されます。消したくない番号は、電話番号登録することをおすすめします。(34ページ)

親機の電話番号登録を使う

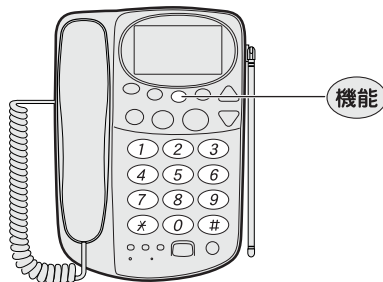
よくかける電話番号をあらかじめ電話番号登録しておくと、簡単な操作で呼び出して、電話をかけることができます。

電話番号は、**0** から **9** のダイヤルボタンに割り当てられ登録されます。

※10件の電話番号を登録することができます。



登録操作の“**3**”で **機能** を押した後、それぞれの相手に異なる呼び出し音やメロディーを選ぶことができます。(70ページ)



電話番号登録する

受話器を置いたままで

- 1 登録したいダイヤルボタンを2秒以上押す
 - 電話番号が表示された場合は、別のダイヤルボタンに登録するか、消去してから登録してください。

※または、△ ▽ を押して “-----” を表示させる。
- 2 登録したい電話番号を市外局番から押す

※最大16桁登録できます。
- 3 **機能** を押す
 - “ピー” と鳴り、登録されました。

電話番号登録を使って電話をかける

受話器を置いたままで

- 1 かけたい電話番号が登録されているダイヤルボタンを2秒以上押す

※または、△ ▽ を押してかけたい電話番号を表示させる。
- 2 受話器をとり上げる
 - 表示されている電話番号に電話をかけます。



メモ

- 登録した電話番号を消去することができます。
 1. 消去したい電話番号が登録されているダイヤルボタンを2秒以上押す
 2. 消去ボタン を押す
 3. 表示されている電話番号が点滅したら、もう一度消去ボタン を押す
 - “ピー” と鳴り、消去されました。

※誤って 消去ボタン を押したときは、電話番号が点滅している間に 取消ボタン を押すと消えません。



お知らせ

- ポーズ
- ***、**#**、**0** も1回につき1桁と数えます。表示部には [H]、[0]、[P] と表示されます。
 - すでに登録されているときに、上書きすることはできません。電話番号を消去した後で、登録してください。
 - △ ▽ で表示させる場合、ダイヤルボタンに表示されている回数、▽ を押してください。
 - 0** を表示させる場合は、△ を1回押してください。△ を押すと、逆順に表示されます。

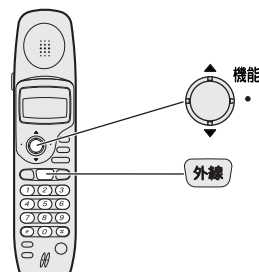
電話

電話番号登録

子機の電話番号登録を使う

よくかける電話番号をあらかじめ電話番号登録しておくと、簡単な操作で呼び出して、電話をかけることができます。

※20件の電話番号を登録することができます。



登録操作の“3”で機能・を押した後、それぞれの相手に異なる呼び出し音を選ぶためのキャラクターを設定することができます。(69ページ)

電話

電話番号登録

電話番号登録する

充電器からとり上げたときは(切)を押した後で

1 機能で“-----”を表示させる

2 登録したい電話番号を市外局番から押す

※最大16桁登録できます。

3 機能・を押す

●“ピー”と鳴り、登録されました。

電話番号登録を使って電話をかける

充電器からとり上げたときは(切)を押した後で

1 機能でかけたい電話番号を表示させる

2 外線を押す

※または、充電器からとり上げるか()を押す。

●表示されている電話番号に電話をかけます。



メモ

●登録した電話番号を消去することができます。

1. ▲▼ボタンを押して消去したい電話番号を表示させる

2. 消去ボタンを押す

3. 表示されている電話番号が点滅したら、もう一度消去ボタンを押す

●“ピー”と鳴り、消去されました。

※誤って消去ボタンを押したときは、電話番号が点滅している間に取消ボタンを押すと消えません。

お知らせ

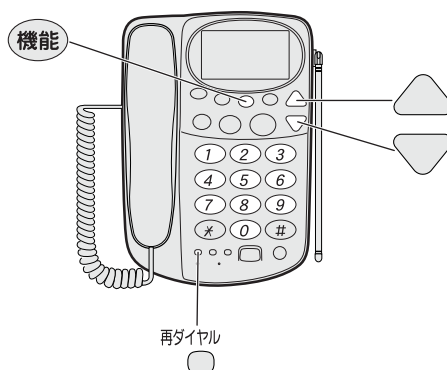
●※、#、*も1回につき1桁と数えます。表示部には[H]、[□]、[P]と表示されます。

●すでに登録されているときに、上書きすることはできません。電話番号を消去した後で、登録してください。

かけた電話番号を登録する



親機でかけた電話番号（再ダイヤル）を、電話番号登録することができます。

※子機でかけた電話番号を登録することはできません。





親機に電話番号登録する

受話器を置いたままで

1 登録したいダイヤルボタンを
2秒以上押す
※または、  を押して “-----” を
表示させる

2 再ダイヤル
 を押す

3   を押して登録したい番号を表示
させる

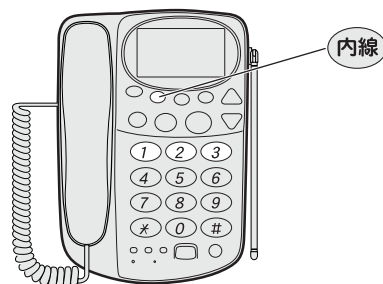
4  を押す

- “ピー” と鳴り、電話番号が登録されました。

電
話

電話番号の登録

親機と子機で通話をする



内
線

内
線
通
話

親機から子機を呼び出す

受話器を置いたままで

1 **内線** を押す

2 呼び出したい子機の番号を押す

① を押すと……子機1を

② を押すと……子機2を

③ を押すと……子機3を 呼び出します。

※呼び出しを途中でやめるには、**内線** を押す。

子機を呼び出す

3 相手の声が聞こえたら
受話器をとり上げ通話
をする



※呼び出ししている間に受話器をとり上げて相手を
待つこともできます。

通話が終わったら

4 受話器を戻す

子機が呼び出されたときは

最大約20秒間呼び出します。

ブルブル
ブルブル
ブルブル



応答するには

- 約20秒以内に充電器からとり上げるか、

内線 ON を押してください。

内線通話中に電話がかかってきたときは

内線通話は自動的に終了し、親機と子機から呼び出し音が聞こえます。

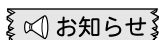
親機で電話を受けるには：

- 受話器を戻し、再びとり上げる

子機で電話を受けるには：

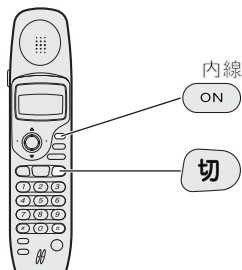
- **外線** を押す

※または、充電器からとり上げる。



- 子機でデブラ通話中(内線通話中)に、耳に当てた通話にかえるには、充電器からとり上げてください。
子機を充電器に置いていないときは、耳に当てた通話にかえることはできません。

(内線通話)



子機から親機を呼び出す

充電器からとり上げたときは「切」を押した後で

1 内線 ON を押す

2 # を押す

※呼び出しを途中でやめるには、「切」を押す。

親機を呼び出す

3 相手の声が聞こえたら
子機に向かって通話を
する



※子機を充電器に置いていないときは、耳に当てて通話をします。

通話が終わったら

4 切 を押す

※または、充電器に戻す。

親機が呼び出されたときは

最大約20秒間呼び出します。

ブルルル
ブルルル
ブルルル



応答するには

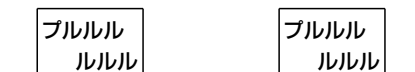
●約20秒以内に受話器をとり上げてください。

内線

内線通話

呼び出し音について

電話がかかってきたときの呼び出し音



簡易子機間通話のときの呼び出し音



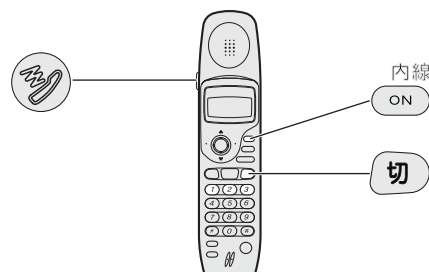
内線通話／保留転送のときの呼び出し音



子機と他の子機で通話をする（簡易子機間通話：トランシーバー方式）

トランシーバー感覚（話すときはボタンを押して／聞くときはボタンを離して）で子機どうしで通話をすることができます。
（TEL-B5は子機増設時）

※子機を耳に当てなくても、相手の声は、背面のスピーカーから聞こえます。



内線

簡易子機間通話

子機から他の子機を呼び出す （簡易子機間通話：トランシーバー方式）

充電器からとり上げたときは「切」を押した後で

1 内線
ON を押す

2 子機番号を押す

- ① を押すと……子機1を
- ② を押すと……子機2を
- ③ を押すと……子機3を 呼び出します。

※呼び出しを途中でやめるには、「内線 ON」を押す。
※呼び出し音が鳴り始めるまでに多少時間がかかります。

3 呼び出し音が止まったら、もしもーし
「ビピッ」と鳴ったら、
電話をまわすことを伝える

- 相手の話しを聞くときは、「切」を離してください。
- ※相手が話している間は、こちらから話しかけることはできません。

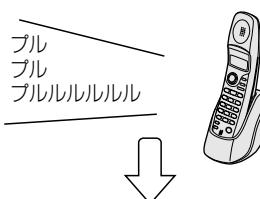
通話が
終わったら

4 切 を押す

※または、充電器に戻す。

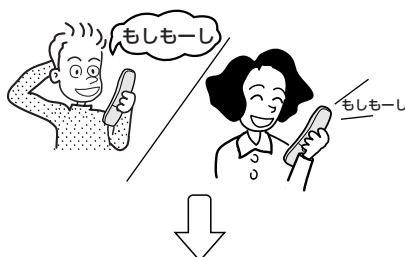
他の子機が呼び出されたときは

最大約20秒間呼び出します。



充電器からとり上げる

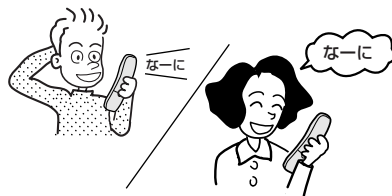
※または、「ON」を押す。



相手の話しが終わると“ビピボ”と鳴ります。

こちらから話すときは、「切」を押したままで“ビピッ”と鳴ったら話す。

※相手の話が終わって“ビピボ”と鳴ったところで「切」を押すと、スムーズな会話ができます。



お知らせ

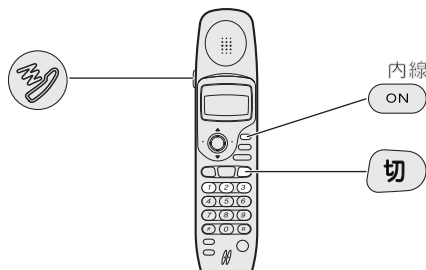
- 子機間通話中に電話がかかってきたときは、子機間通話は自動的に終了し、呼び出し音が聞こえます。

外からかかってきた電話をまわす（子機間転送）

外からかかってきた電話を子機どうしてまわすとき、
通話をしてまわすことができます。

（TEL-B5は子機増設時）

※子機を耳に当てなくても、相手の声は、背面のスピーカー
から聞こえます。



子機から他の子機にまわす （子機間転送）

1 通話中に **内線 ON** を押す

●電話の相手にお待たせメロディーが流れます。

2 子機番号を押す

- ① を押すと……子機1を
- ② を押すと……子機2を
- ③ を押すと……子機3を 呼び出します。

※呼び出しを途中でやめるには、**外線** を押す。

※20秒間呼び出ししてもつながらないときは、
呼び出しをやめ、通話の相手に戻ります。

3 呼び出し音が止まったら、 電話をまわすことを伝える

●相手の話しを聞くとときは、**電話だよー** を離して
ください。

※ **外線** を押すと電話の相手に戻ります。

電話をまわす
ときは

4 **切** を押す

※または、充電器に戻す。

●他の子機が外線につながります。

※電話をまわさないときは、**外線** を押すと
電話の相手に戻ります。

他の子機が呼び出されたときは
最大約20秒間呼び出します。



充電器からとり上げる

※または、**ON** を押す。



相手の話しが終わると“ピピポ”と鳴ります。

こちらから話すときは、**電話だよー** を押したままで
“ピピッ”と鳴ったら話す。

相手が電話を切ると、他の子機が外線に
つながります。（テブラ通話）

※ナンバー・ディスプレイ契約時は、表示部に相手の
電話番号が表示されます。

※耳に当てた通話にかえたいときは **外線** を押す。

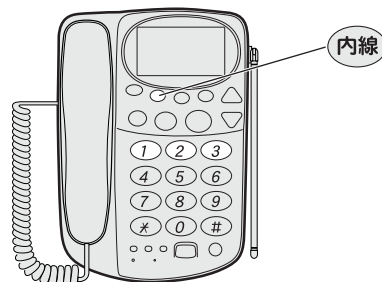


内
線

子
機
間
転
送

外からかかってきた電話をまわす

外からかかってきた電話を親機や子機にまわすことができます。



内
線

保
留
転
送

親機から子機にまわす

1 通話中に「内線」を押す

- 電話の相手にお待たせメロディーが流れます。

2 呼び出したい子機の番号を押す

- ① を押すと……子機1を
- ② を押すと……子機2を
- ③ を押すと……子機3を 呼び出します。

※呼び出しを途中でやめるには、「内線」を押す。

※20秒間呼び出してもつながらない時は、自動的に通話の相手に戻ります。

子機を呼び出す

3 つながったら電話をまわすことを伝える

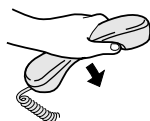


通話が終わったら

4 受話器を戻す

- お待たせメロディーが止まり、子機で通話ができます。

※「内線」を押すと、電話の相手に戻ります。



子機が呼び出されたときは――

最大約20秒間呼び出します。

ブルルル
ブルルル
ブルルル



応答するには

- 約20秒以内に充電器からとり上げるか、
「ON」を押してください。

こんなまわし方もあります

自分一人で子機にまわすことができます

1 通話中に「保留」を押す

- 電話の相手にお待たせメロディーが流れます。

2 受話器を戻す

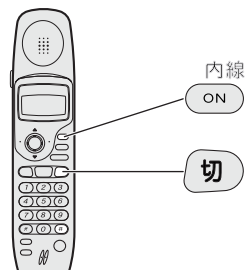
- スピーカーからお待たせメロディーが聞こえます。

3 子機のところへ行き、充電器からとり上げる

※または、「外線」を押す。

- お待たせメロディーが止まり、子機で通話ができます。

(保留転送)



子機から親機にまわす

1 通話中に **内線 ON** を押す

- **外線** が点滅し、電話の相手にお待たせメロディーが流れます。

2 **#** を押す

※呼び出しを途中でやめるには、**外線** を押す。

※20秒間呼び出してもつながらないときは、自動的に通話の相手に戻ります。

親機を呼び出す

3 つながったら電話をまわすことを伝える



通話が終わったら

4 **切** を押す

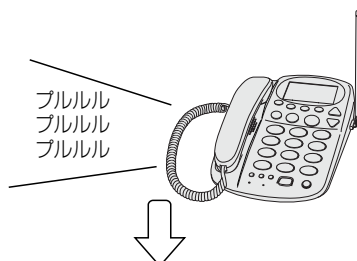
※または、充電器に戻す。

- お待たせメロディーが止まり、親機で通話ができます。

※ **外線** を押すと、電話の相手に戻ります。

親機が呼び出されたときは

最大約20秒間呼び出します。



応答するには

- 約20秒以内に受話器をとり上げてください。

こんなまわし方もあります

自分一人で親機にまわすことができます

1 通話中に **音楽** を押す

- **外線** が点滅し、電話の相手にお待たせメロディーが流れます。

2 充電器に戻す

※または、**切** を押す。

- **外線** が消灯し、親機のスピーカーからお待たせメロディーが聞こえます。

3 親機のところへ行き、受話器をとり上げる

- お待たせメロディーが止まり、親機で通話ができます。

※子機のところへ行き、充電器からとり上げるか、

外線 を押して電話にすることもできます。

内線

保留転送

留守番電話のしくみ

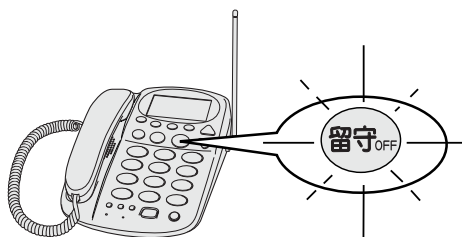
1 留守録にしておく…

44ページ



ただ今
出かけて…

2 用件が録音されると



(留守ボタン 点滅)

3 帰宅したときに聞くことができます

45ページ



用件3件です。用件1
田村です。今日の3時に
うかがいます。8月14日
午後1時30分です。
ビー

●外出先から聞くこともできます。(50ページ)

録音がいっぱいになると

相手の用件を録音中に録音がいっぱいになったときは「録音がいっぱいです」と聞こえ、電話は自動的に切れます。

応答メッセージは“応答専用”の固定応答メッセージにかわります。

相手の用件は録音できません。

※再び用件を録音するには、いらない録音内容を消してください。(43、45、50ページ)

留守中にはこんなことをしています

1 電話がかかると、呼び出し音が5回鳴り、つながります



●用件が録音されたときや、“応答専用”のときは2回でつながります。

※つながるまでの呼び出し音の回数をかえるには48ページ。

2 応答メッセージを流します

ただ今出
かけております
ビーと…



※応答メッセージを選ぶには、44ページ。

※自分で応答メッセージをつくりたいときは、43ページ。

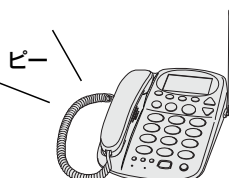
3 相手の用件を録音します

田村です
今日の3時
に………



●用件を録音できる時間をかえることができます。“応答専用”のときは録音しません。(42ページ)

4 相手が電話を切ると、数秒後に録音を終了します



●タイムスタンプで録音された日付と時刻がわかります。(17ページ)

留守録の設定をする前に

録音できる時間は

最大約16分録音できます。
(用件／通話録音／自作応答メッセージ(3種類)の合計録音時間)

※音楽などは録音しないでください。

雑音が入ったり、音質が悪くなります。

※件数がいっぱいになると、録音時間いっぱいまで録音できません。

録音できる件数は

●用件／通話録音／自作応答メッセージ(3種類)
合計……………最大50件

●用件と通話録音の合計件数が親機の表示部に表示されます。

※録音されていないときは、件数は表示されません。

※録音がいっぱいになると、件数いっぱいまで録音できません。

録音量の表示について

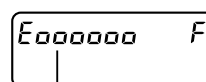
用件／通話録音／自作応答メッセージの録音量の残量を表示します。

留守録を設定するときや通話録音、自作応答メッセージの録音中、

“E”～“F”の間に9コの□に分かれて表示されます。

録音時間が残りわずかになると、左端の□が点滅します。

録音時間がいっぱいになると、“E”が点滅します。



録音残量

録音時間を合わせます

相手の用件を録音する1件あたりの時間を3種類にかえることができます。

通常はオートでの使用をおすすめします。

(お買い上げ時はオートに設定されています。)

応答専用(0.5EC)：相手の用件は録音しません。

●応答メッセージを流し終わると、自動的に電話を切ります。

オート(Auto)：最大約5分間録音できます。

●相手が電話を切るか、録音が約5分を過ぎると、自動的に録音を終了します。

●約10秒間、相手が何も話さなかったときは自動的に録音を終了します。

※電話回線の状態や、周囲の雑音または、構内交換機やホームテレホンシステムに接続してお使いのときなど、正しく録音されなかったり、終了しない場合があります。そのときは、30秒に設定してお使いください。

30秒(30.5EC)：約30秒間録音します。

●相手が何も話さなかったり、約30秒以内に相手が電話を切っても、約30秒間録音します。

●録音が約30秒を過ぎると、自動的に録音を終了して電話を切ります。

録音時間にかえる

受話器を置いたままで

1 **機能** を押す

2 **7** を押す

●“録音時間”が点滅します。

3 **ダイヤルボタン**で録音時間を選ぶ

1 ……応答専用：0.5EC

2 ……オート：Auto

3 ……30秒：30.5EC

●“ピー”と鳴り、設定されました。

留守番

留守録の設定をする前に

応答メッセージをつくる（自作応答メッセージ）

あらかじめ録音されている応答メッセージ（固定応答メッセージ）以外に、自分で録音した応答メッセージ（自作応答メッセージ）でも対応できます。

自作応答メッセージを録音します

受話器を置いたままで

1 **留守OFF** を2秒以上押す

“ビビッ”と
鳴ったら

2

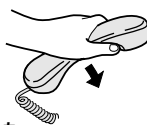


受話器をとり上げ、
「録音をどうぞ」「ピー
ピー」と聞こえたら応
答メッセージを話す
（最大約16分）

話し終わったら

3

受話器を戻す



●ガイドが聞こえ、録音されました。

※別の応答メッセージを録音する時は、もう一度
同じ操作をしてください。

最大3種類の応答メッセージが録音できます。

自作応答メッセージを確認する

留守ボタン を押す

● 応答メッセージを再生し、留守録に設定されます。

※留守録に設定したくないときは、応答メッセージの
再生終了後、もう一度 留守ボタン を押す。

※応答メッセージを選ぶには44ページをご覧ください。

◆自作応答メッセージ例◆

相手の用件を録音するとき（録音用）

例）「ただ今外出しています“ピー”と鳴りましたらご用件をどうぞ。」

●42ページの操作で、録音時間を“オート”か“30秒”にするときは、このような応答メッセージを
録音してください。

相手の用件は録音しないとき（応答専用）

例）「ただ今出かけております。3時頃戻りますので、またお電話ください。」

●42ページの操作で、録音時間を“応答専用”にするときは、このような応答メッセージを録音してください。

すべての自作応答メッセージ を消す（全消去）

消去
キヤッチ を押したまま **留守OFF** を押す。

留守OFF が点滅したら、**消去**
キヤッチ を押す。

●ガイドが聞こえ、すべての自作応答メッセージが消去
されました。

※誤って **消去** を押したときは、**留守OFF** が点滅して

いる間に **保留**
取消 を押すと、消えません。

自作応答メッセージを1件ず つ消す（部分消去）

消去したい応答メッセージの再生中に

消去
キヤッチ を押す。 **留守OFF** が点滅したら、

もう一度 **消去**
キヤッチ を押す。

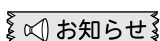
●自作応答メッセージが消去され、次の応答メッセージが
再生されます。

※誤って **消去** を押したときは、**留守OFF** が点滅して

いる間に **保留**
取消 を押すと、消えません。

留守番

自作応答メッセージ



- 録音中に間違えたときは、間違えた応答メッセージを消してから録音し直してください。
- 自作応答メッセージで録音がいっぱいになったときも、自動的に“応答専用”のメッセージに切り替わります。

留守録の設定


あらかじめ録音されている固定応答メッセージを使えば、すぐに留守録に設定できます。

※自分で応答メッセージをつくりたいときは、43ページをご覧ください。

留守録に設定する

受話器を置いたままで

を押す

-  が点灯し、応答メッセージを再生します。

留守録を解除する

を押す

-  が消灯します。

◆ 応答メッセージを再生後、 こんな声が聞こえたら ◆



- 「録音時間、残りわずかです」
……残りの録音できる時間が約1分以内のとき
- 「録音がいっぱいです」
……録音が約16分いっぱい録音されているとき
- 「これ以上録音できません」
……すでに50件録音されているとき
- 「応答専用です」
……録音時間が「応答専用」のとき

お知らせ

- 留守録に設定していないときでも、呼び出し音が20回鳴ると自動的に電話がつながり、「応答専用」の固定応答メッセージが流れます。相手の用件は録音しませんが、電話の相手には通話料金がかかります。この動作を防ぐには、52ページの操作でリモート・ターン・オンを「OFF」にしてください。

応答メッセージを選ぶ

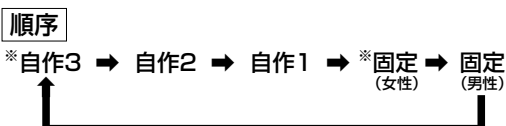
43ページで作った自作応答メッセージ(3種類)と、あらかじめ録音されている固定応答メッセージの中から選びます。

を押し、応答メッセージを再生中に を押す。

次の応答メッセージにかわります。(1つ前の応答メッセージにかえたいときは、を押す)

※選んだ応答メッセージを再生し、留守録に設定されます。

※自作応答メッセージが録音されていないときは、固定応答メッセージの女性⇄男性の順にかわります。



※固定：あらかじめ録音されている応答メッセージ

※自作：自分で録音した応答メッセージ

◆ 固定応答メッセージについて ◆

相手の用件を録音するとき（録音用）

「ただ今出かけております。“ピー”と鳴りましたらご用件をお話してください。」

- 42ページの操作で録音時間を“オート”か“30秒”にしたとき。

相手の用件は録音しないとき（応答専用）

「ただ今出かけております。また、お電話ください。」

- 42ページの操作で録音時間を“応答専用”にしたとき。

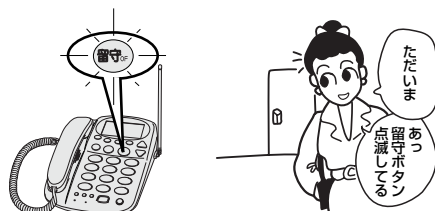
※録音がいっぱいになったときも、自動的にこの応答メッセージに切り替わります。

留守番

留守録の設定

帰宅後、用件を聞く／消す（再生／消去）

留守録設定中に新しく用件（通話録音）が録音されると、留守ボタン が点滅します。
留守録を解除するか、用件を再生すると、留守ボタンの点滅は消えます。
用件の有無を確認したいときは、用件ボタン を押してください。



用件を聞く（再生）



用件ON 通録 を押す。

- 録音件数が聞こえた後、用件を再生します。再生後、録音された日付と時刻が聞こえます。
※ナンバー・ディスプレイ契約時は、表示部に相手の電話番号が表示されます。

再生中

用件を再生中に…

- 遅く聞くには（低速再生）… 4 を押す
- 早く聞くには（高速再生）… 6 を押す
（押すたびに速さがかわります。）
- 通常の速さに戻すには … 5 を押す
- 次の用件に
飛びこすには … 9 を押す
- 聞いている用件の
最初から聞くには … 7 を押す
- 1つ前の用件に
飛びこすには … 「用件○」と聞こえている間に 7 を押す
- 再生を止めるには … 用件ON 通録 を押す

すべての用件を消す（全消去）

消去 キヤツチ を押したまま 用件ON 通録 を押す。

録音残量が表示されたら、もう一度、

消去 キヤツチ を押す。

- ガイドが聞こえ、すべての用件が消去されます。

※誤って 消去 キヤツチ を押したときは、録音残量が表示されている間に 保留 取消 を押すと、消えません。

用件を1件ずつ消す（部分消去）

消したい用件の再生中に 消去 キヤツチ を2回押す。

- 消去された後、次の用件が再生されます。

※誤って 消去 キヤツチ を押したときは、2回目の 消去 キヤツチ を押す前に 保留 取消 を押すと、消えません。

お知らせ

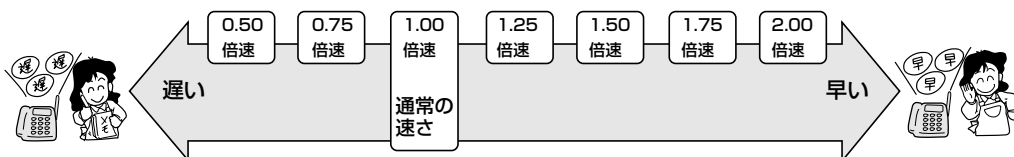
- 通話録音(56ページ)も用件と一緒に再生／消去されます。
- 用件の再生操作をしたとき録音されていなければ「録音されていません」と聞こえます。
- 外出先から用件を再生／消去することもできます。(50ページ)

再生速度の調節（低速再生・高速再生）

用件の再生速度を調節することができます。（7段階）

用件を再生中に 4 を押すたびに1段階遅くなり、6 を押すたびに1段階早くなります。

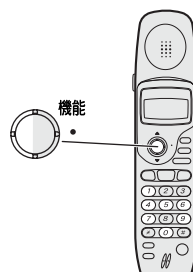
低速再生中、または、高速再生中に 5 を押すと、通常の速さに戻ります。



子機のリモート操作について(子機リモート)


子機からも、留守録の設定／解除や用件の再生／消去をすることができます。

子機をリモートモードにした後、ダイヤルボタンで操作します。



子機でリモート操作をするには

充電器からとり上げたときは(切)を押した後で

1  を2秒以上押す

- ガイドが聞こえ、リモートモードになります。

「リモートをどうぞ」と聞こえたら

2 ダイヤルボタンで操作する

- ※“ピッ”と鳴る音を確認しながらゆっくり押してください。(ボタンを押すときの“ピッ”と間違えないようにご注意ください。)

「リモートをどうぞ」と聞こえたら

引き続き、他の操作をしなければ、**切ボタン** を押すか、充電器に戻す

- 操作をしなければ約10秒後に“ビビビビビ”「リモートを終わります」と聞こえます。

用 件	聞く	# (用件のみ)
	聞く	1、# (用件、タイムスタンプ、かけてきた相手の電話番号)
	消す (部分消去)	再生中 # → 0、0
	消す (全消去)	再生後 0、0
再生速度	遅い	再生中 4
	早い	再生中 6
	通常	再生中 5
飛びこし再生	⏮	再生中 7
	⏭	再生中 9
留守録	設定	*、1
	解除	*、0

留守番

子機リモート

お知らせ

- リモートモードにすると、「リモートをどうぞ」と聞こえます。約5秒間操作をしなければ、自動的に用件を再生します。用件が録音されていなければ、「用件は録音されていません」と聞こえます。
- 間違ったりリモート操作ボタンを押したときは“ビビビビビ”「もう一度リモートをどうぞ」と聞こえます。10回間違えると“ビビビビビ”「リモートを終わります」と聞こえ、リモートモードを終了します。
- 用件の全内容(用件、タイムスタンプ、相手の電話番号)のうち、相手の電話番号が聞けるのはナンバー・ディスプレイ契約時です。

応用機能（居留守）

居留守機能を使う

— 親機のみ —

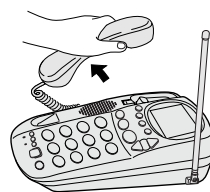
◆留守録に設定しているとき◆

相手の声を確かめてから電話に出ることができます。



受話器をとり上げると通話ができます。

●録音は止まります。



※電話に出たくないときは、そのままにしておくと、
用件を録音した後、電話が切れます。

◆留守録に設定していないとき◆

呼び出し音が鳴っている間でも、留守録に設定することができます。

※ナンバー・ディスプレイ契約時は、相手の電話番号を確認してから留守録に設定することができます。

呼び出し音が鳴っている間に、**留守OFF**を押す

●応答メッセージが流れます。

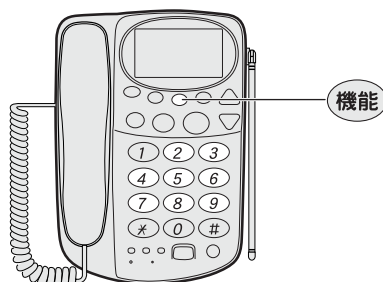
※応答メッセージの再生中に **7** か **9** を押すと、応答メッセージが選べます。

また、応答メッセージの再生中に **留守OFF** を押して、再生を止めることもできます。

留守録が応答するまでの呼び出し音の回数をかえる

外出先から自宅に電話をかけたときの留守録が応答するまでの呼び出し音の回数で、用件が録音されているかどうかを確認することができます。

※お買い上げ時は、用件が録音されているときは2回で電話がつながり、録音されていないときは5回の呼び出し音が鳴って電話がつながるように設定されています。呼び出し音が3回鳴ってもつながらないときは、用件が録音されていません。このとき、すぐに電話を切れば電話料金の節約になります。



親機で呼び出し音の回数を登録します

受話器を置いたままで

1 機能 を押す

2 6、2 を押す

●“トールセーバー”が点滅します。

3 用件が録音されていないときの呼び出し回数 (2 ~ 9) を押す
例) 5 : 5回呼び出します。

4 用件が録音されているときの呼び出し回数 (2 ~ 9) を押す
例) 2 : 2回呼び出します。

※間違った入力をした場合は“5”の操作をすると“ビビビビビ”と聞こえます。
もう一度“3”の操作からやり直してください。

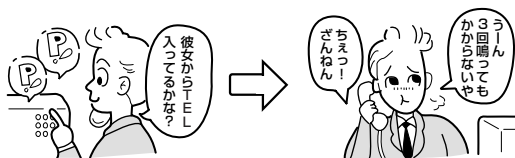
5 機能 を押す

●“ピー”と鳴り、登録されました。

外出先から用件の有無を確かめるには (トールセーバー)

自宅に電話をかけ、つながるまで（応答メッセージが聞こえるまで）の呼び出し音の回数で用件の有無がわかります。

- 用件が録音されていれば …………… 2回でつながります
- 用件が録音されていないときは … 5回でつながります



※呼び出し音が3回聞こえてもつながらないときは、すぐに電話を切れば、電話料金が節約できます。

※電話回線の状態により、外出先の電話機で聞こえる呼び出し音の回数や、本機で聞こえる回数が登録した回数と異なる場合があります。

トールセーバーを利用するときは――

“3”で押す数字を“4”で押す数字より大きくしてください。

3回以上あけることを、おすすめします。

例)

“3”で 7 を押す : 7回呼び出します

“4”で 4 を押す : 4回呼び出します

リモート

呼び出し音の回数をかえる

お知らせ

- 呼び出し音の回数をかえるには、もう一度最初から登録してください。
- “応答専用”のときは、“4”で押した呼び出し回数でつながります。


外出先からできること（リモート操作一覧表）

外出先から自宅に電話をかけて、録音された用件を聞いたり、外出先から留守録に設定することができます。
また、マルチ転送（59ページ）のON/OFFをすることもできます。
※暗証番号が登録されていないとリモート操作はできません。（18ページ）

リモートをするための基本操作

プッシュホンかプッシュ（トーン）信号の出る電話機から電話をかけます


1



自宅に電話をかける

※プッシュ（トーン）信号に切り替える電話機の場合は電話番号を押してから“2”の操作の前に切り替えてください。

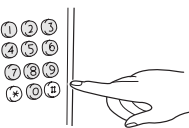
2



※を2～3秒間押す

※応答メッセージが止まらないときは、もう一度、短めに押してみてください。

3



暗証番号（4桁）を押す

※間違った暗証番号を押したときは、4桁押し終わると“ビビビビビ”「もう一度暗証番号をどうぞ」と聞こえます。正しい暗証番号を押し直してください。

※3回間違えると「リモートを終わります」と聞こえ、電話は切れます。

リモート操作一覧表

基本操作が終わり、「リモートをどうぞ」と聞こえたら

参照ページ

4					
用 件	聞く	③（用件のみ）		50	
	聞く	①、③（用件、タイムスタンプと、ナンバー・ディスプレイを契約しているときは、相手の電話番号）			
	消す （部分消去）	再生中 ③ ➡ ①、①		50	
	消す （全消去）	再生後 ①、①			
再生速度	遅い	再生中 ④		50	
	早い	再生中 ⑥			
	通常	再生中 ⑤			
飛びこし 再生	⏮	再生中 ⑦		50	
	⏭	再生中 ⑨			
マルチ 転送	ON	⑥、③		51	
	OFF	⑥、①、①			
留守録	設定	電話をかける ➡ ⑩ ➡ 暗証番号を押す		51	
	解除	⑩、① ※もう一度設定するときは ⑩、①			

※ボタンを押す間隔は約10秒以内です。
※操作が終わり、「リモートをどうぞ」と聞こえたら引き続き他のリモート操作を行うことができます。何も操作をしなければ約10秒後に、“ビビビビビ”「リモートを終わります」と聞こえ、電話は切れます。

ガイドについて

暗証番号を押した後、次のような声が聞こえます。

- 「用件〇件です」
…… 用件が録音されているとき
- 「用件は録音されていません」
…… 用件が録音されていないとき
- 「録音がいっぱいです」
…… 録音がいっぱいになっているとき

お知らせ

- 暗証番号を押し「リモートをどうぞ」と聞こえた後、約5秒間何も操作をしないでいると、自動的に用件を再生します。
- プッシュ（トーン）信号が出る電話機でも機種（トーン信号が短い機種）によっては操作ができないことがあります。
- ①、⑧ を押して用件を聞くと、ナンバー・ディスプレイを契約していないと、電話番号を聞くことはできません。
- 間違ったリモート操作ボタンを押したときは“ビビビビビ”「もう一度リモートをどうぞ」と聞こえます。10回間違えると“ビビビビビ”「リモートを終わります」と聞こえ、電話は切れます。

外出先から用件を聞く／消す

外出先から用件を聞く（再生）

プッシュホンかプッシュ（トーン）信号の出る
電話機から電話をかけます

1 自宅に電話をかける

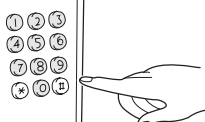


2 応答メッセージが聞こえたら ※ を2～3秒間押す



※応答メッセージが止まらないときは、もう一度、短めに押してみてください。

3 「暗証番号をどうぞ」と聞こえたら 暗証番号（4桁）を押す



4 「リモートをどうぞ」と聞こえたら ①、# の順に押す



※用件のみ再生するときは、# を押す。

●録音件数が聞こえた後、用件を再生します。

「リモートをどうぞ」と聞こえたら

引き続き、他の操作を
しなければ電話を切る

すべての用件を消す（全消去）

用件を再生後、「用件の消去は 0、0 です」
「リモートをどうぞ」と聞こえたら

①、① を押す

●ガイドが聞こえ、すべての用件が消えます。

用件を1件ずつ消す（部分消去）

消したい用件の再生中に

② を押し、「消去は 0、0 です」

「リモートをどうぞ」と聞こえたら、

①、① を押す

●ガイドが聞こえ、消去された後、次の用件を再生します。

用件を再生中に…

- 遅く聞くには（低速再生）… ④ を押す
- 早く聞くには（高速再生）… ⑥ を押す
（押すたびに速さがかわります。詳しくは45ページ）
- 通常の速さに戻すには…… ⑤ を押す
- 次の用件に
飛びこすには …………… ⑨ を押す
- 聞いている用件の
最初から聞くには …………… ⑦ を押す
- 1つ前の用件に
飛びこすには …………… 「用件〇」と
聞こえている
間に ⑦ を押す

再生中

リモート

用件の再生／消去

外出先から留守録を設定する

外出先から留守録を設定する

プッシュホンかプッシュ(トーン)信号の出る
電話機から電話をかけます

1



自宅に電話をかける

- 20回呼び出し音が鳴ると、
“応答専用”の固定応答メッ
セージが流れます。

2

応答メッセージが
聞こえたら

✳️ を2～3秒間押す



- ※応答メッセージが止まらない
ときは、もう一度、短めに押
してみてください。

3

「暗証番号をどう
ぞ」と聞こえたら

暗証番号(4桁)を押す



- 応答メッセージを再生し、
留守録に設定されます。

「リモートをどう
ぞ」と聞こえたら

引き続き、他の操作を
しなければ電話を切る

留守録を解除する

49ページの“基本操作”か“1つのリモート操作”
が終わり「リモートをどうぞ」と聞こえたら

✳️、① を押す

- ガイドが聞こえ、解除されます。

※再び、留守録を設定するには

✳️、① を押す

応答メッセージを再生中に…

- 次の応答メッセージに
飛びこすには …………… ⑨ を押す
- 1つ前の応答メッセージに
飛びこすには …………… ⑦ を押す

再
生
中

呼び出し音が20回鳴ると電話がつながるため、知らない方に無駄
な通話料金を使わせてしまいます。リモート・ターン・オン
(52ページ)を“OFF”にすると呼び出し音が何回鳴ってもつな
がりませんが、外出先から留守録に設定できなくなります。

リ
モ
ー
ト

留守録の設定

マルチ転送のON/OFF

外出先からマルチ転送の“ON/OFF”をする

49ページの“基本操作”か“1つのリモート操作”が終わり「リモートをどうぞ」と聞こえたら

※マルチ転送については59ページをご覧ください。

1

⑥、# の順に押す

- ガイドが聞こえ、“ON”になります。
- “OFF”にするときは ⑥、①、① の順に押す
- ガイドが聞こえ、“OFF”になります。

2

引き続き、他の操作をしなければ、電話を切る

お知らせ

- 留守録を設定したときや、マルチ転送を“ON”にしたとき、「録音がいっぱいです」または「応答専用です」と聞
こえたときは、設定はされますが相手の用件は録音できません。「録音がいっぱいです」と聞こえたときは、
いらぬ用件を消してください。「応答専用です」と聞こえたときは、録音時間が「応答専用」になっています。
リモート操作では切り替えることはできません。

マルチ転送を“ON”にできないとき

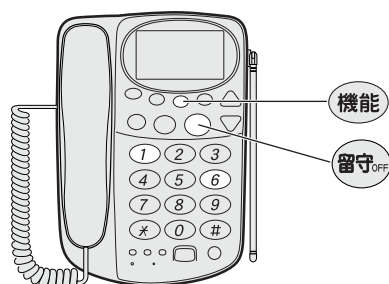
転送先の電話番号を登録していないと、マルチ
転送を“ON”にすることはできません。
“ピピピピ”「番号が登録されていません」と
聞こえます。

※リモート操作では登録できません。

自動的につながないようにする(リモート・ターン・オン)

留守録に設定されていなくても、呼び出し音が20回鳴ると自動的に電話がつながり、応答メッセージが流れます。このとき、電話の相手には通話料金がかかります。自動的につながないようにするには、下記の操作で“OFF”にしてください。

※お買い上げ時は、自動的につながるよう(ON)に設定されています。



親機で操作します

受話器を置いたままで

1 機能 を押す

2 6、1 を押す

• “リモート・ターン・オン” が点滅します。

3 留守OFF を押す

• “ピー” と鳴り、“OFF” になりました。

“リモート・ターン・オン” が消灯します。

再び、“ON” にする

左記の操作の“1”～“2”を押した後、を押す。

• “ピー” と鳴り、“ON” になりました。

“リモート・ターン・オン” が点灯します。

こんなことも
できます

リモート・ターン・オン

お知らせ

- リモート・ターン・オンを“OFF”にすると、呼び出し音が何回鳴ってもつながりません。留守録に設定されていない場合は、77セレクトィ(19ページ)のオンライン通信や、外出先からのリモート操作はできません。

着信音のメロディーを自分で作る

電話がかかってきたときの呼び出し音を自分で作曲することができます。

1曲の最大音数は128音、曲のテンポは8段階まで設定できます。

※自作着信メロディーを登録すると、自動的に親機の呼び出し音質が登録したメロディーに変更されます。

※登録できるのは、1曲のみです。

※すでにえらんでメロディ（23ページ）か自作着信メロディーが登録されているときは、新しく自作着信メロディーを登録することはできません。消去（55ページ）してから登録してください。

親機で自作メロディーを作る

受話器を置いたまま

1 機能 を押す

2 4 を押す

- “自作着信” が点滅します。

※えらんでメロディが登録されているときは、“Sound” と表示されます。

3 機能 を押す

4 上 下 で曲のテンポを選ぶ

- 上 を押すと早く、下 を押すと遅くなります。

※お買い上げ時は、テンポ6に設定されています。

5 機能 を押す

6 メロディーを入力する

※入力のしかたは54ページをご覧ください。

7 機能 を押す

- “ピー” と鳴り、自作メロディーが登録されました。登録した自作メロディーが流れます。

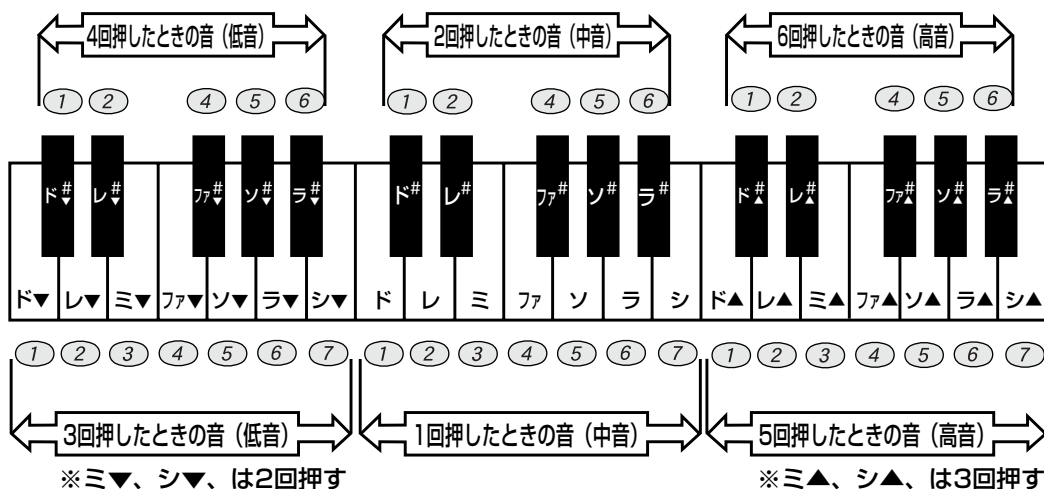
テンポ1：♩=60 テンポ5：♩=100

テンポ2：♩=70 テンポ6：♩=120

テンポ3：♩=80 テンポ7：♩=140

テンポ4：♩=90 テンポ8：♩=160

鍵盤による音階範囲と、入力ボタンの割り当て



こんなことも
できます

自作着信メロディー

（自作着信メロディー）

次ページへつづく→

メロディーの入力のしかた

“ド（4分音符）・レ[♯]（16分音符）・レ[▼]（付点8分音符）・8分休符”を入力する場合


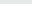
- 53ページの“6”の操作で、**1**を1回押す
●中音の4分音符“ド”が入力されます。



001-21-4

- 2 (2) を6回、(*) を2回押す

- 高音の16分音符“ $\text{レ}^{\#}$ ”が入力されます。
※ レ のかわりに、 $\text{レ}^{\#}$ を3回か レ を2回、または、 レ を8回
押しても同じ長さの音符が入力できます。

002-320-16

- 3 、または、を押す

- 高音の16分音符“レ[#]▲”を確定します。
- 同じボタンを使って次の音を入力するときは、、または、を押して確定してから入力します。

003-

- 4 (2) を3回、(9) を4回押す

- 低音の付点8分音符“レ▼”が入力されます。

003-12-08

- 5** **0** を1回、 ***** を1回押す
●8分休符が入力されます。

004-0 - 0

◆メロディーの入力例◆

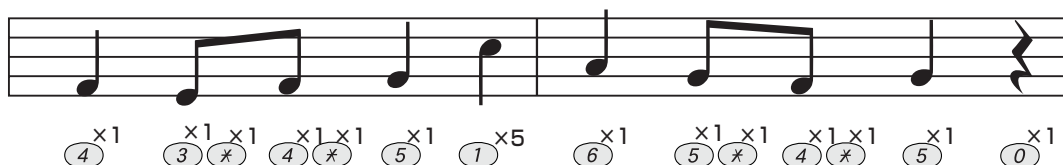
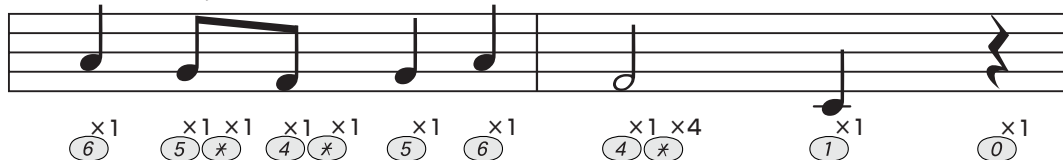


実際にメロディーを入力してみよう！

もみじ
＜紅葉＞

$\text{♩} = 120$

※ 53ページの“4”でテンポを“6”に合わせてください。



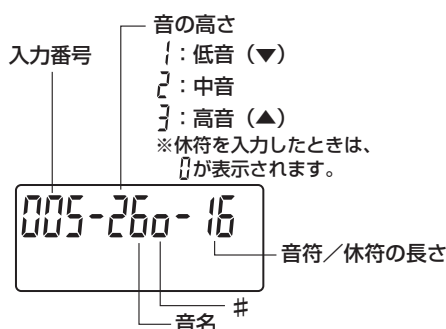
こんなこともできます

自作着信メロディ

着信音のメロディーを自分で作る(自作着信メロディー)

ボタン	押した回数 (音の高さ・#)					
	1回	2回	3回	4回	5回	6回
①	ド	ド#	ド▼	ド▼#	ド▲	ド#▲
②	レ	レ#	レ▼	レ▼#	レ▲	レ#▲
③	ミ	ミ▼	ミ▲			
④	ファ	ファ#	ファ▼	ファ▼#	ファ▲	ファ#▲
⑤	ソ	ソ#	ソ▼	ソ▼#	ソ▲	ソ#▲
⑥	ラ	ラ#	ラ▼	ラ▼#	ラ▲	ラ#▲
⑦	シ	シ▼	シ▲			
⑧	休	符				

表示部のみかた



ボタン	押した回数 (音符/休符の長さ)									
	押さない場合	1回	2回	3回	4回	5回	6回	7回	8回	9回
※	4分(4)	8分(8)	16分(16)	全(1)	2分(2)					
#	4分(4)	2分(2)	全(1)	16分(16)	8分(8)					
8	4分(4)	8分(8)	16分(16)	全(1)	2分(2)	付点4分(04)	付点8分(08)	付点2分(02)	4分3連(43)	8分3連(83)
9	4分(4)	8分3連(83)	4分3連(43)	付点2分(02)	付点8分(08)	付点4分(04)	2分(2)	全(1)	16分(16)	8分(8)

※ () 内は、入力したときに表示される数字です。

作曲したメロディーの再生・編集/消去する

受話器を置いたままで

1 機能 を押す

2 4 を押す

• “自作着信” が点滅します。

編集/消去する

テンポを変える

3 機能 を押す

4 ▲ ▼ でテンポを選ぶ

5 機能 を2回押す

• メロディーが流れます。

消去する

3 消去 キヤツチ を2秒以上押す

• “ピー” と鳴り、消去されました。

再生する

3 機能 を3回押す

• メロディーが流れます。

メロディーを修正する

3 機能 を2回押す

4 ▲ ▼ で修正したい音符/休符を選ぶ

5 消去 キヤツチ を押す

• 音符(休符)が削除されます。

6 メロディーを入力する

• 入力のしかたは54ページをご覧ください。

7 機能 を押す

• 修正したメロディーが流れます。

こんなこと
もできます

自作着信メロディー

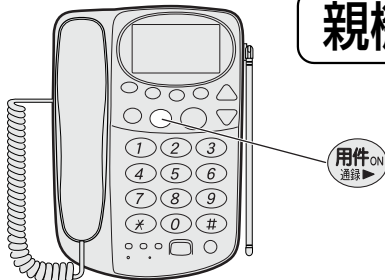
通話を録音する（通話録音）

通話内容をメモ替わりに録音することができます。

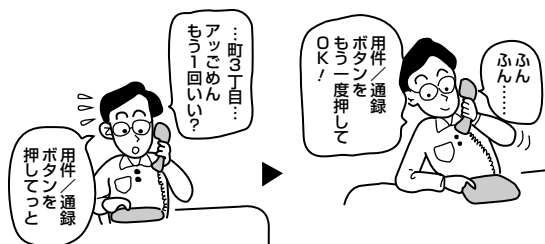


オンフックダイヤル（25ページ）中に通話録音をすることはできません。

親機のみ



用件ON
通録▶



通話を録音する

1 通話中に **用件ON 通録** を2秒以上押す

- 録音を始めます。（最大約16分）
録音残量が表示されます。

2 もう一度、**用件ON 通録** を押す

- 録音を終わります。

録音した通話は留守中に録音された用件の1つと同じです。用件を聞いたり、消したいときは、45ページの「帰宅後、用件を聞くには／消すには」をご覧ください。

こんなこと
もできます

通話録音

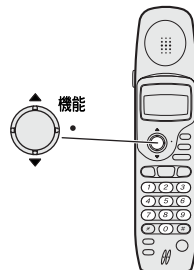


- 通話録音中は、受話音量の調節はできません。

子機のモーニングコールを使う

設定時刻になると、“ピピピピ”と鳴り、目覚まし時計として使えます。
(毎日同じ時刻に働きます。)


※お買い上げ時は、“OFF 7:00” に設定されています。



子機で設定します

充電器からとり上げたときは (切) を押した後で

1  を押す













2  で “F3” を選ぶ

3 ダイヤルボタンで設定したい時刻を押す

4  を押す


- “ピー” と鳴り、時刻が設定されました。

時刻は必ず、24時間制の4桁で設定してください。

例) 午前6時30分は    
午後1時30分は    
午前0時は    

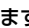
モーニングコールのON/OFFをする

1  を押す

2  で “F3” を選ぶ

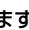
3 **ONにするとき**

 を押す

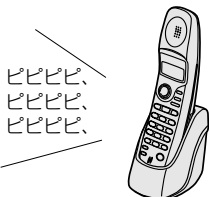
- “ピー” と鳴り、“ON” になりました。
表示部の “” が点灯します。

OFFにするとき

 を押す

- “ピー” と鳴り、“OFF” になりました。
表示部の “” が消灯します。

設定時刻になると



- 約1分間鳴りつづけます。(スピーカーの音量に関係なく、一番大きい音量でお知らせします。)

※途中で止めるときは、(切) を押す。

お知らせ

- 設定時刻をかえるには、もう一度、最初からやり直してください。

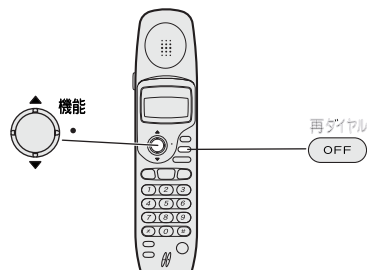
もこんなこと
できます

モーニングコール

クイック通話の“ON／OFF”をする

充電器からとり上げても、**外線**を押すまでつながらないように設定できます。

※お買い上げ時は、充電器からとり上げるとつながるように設定されています。(クイック通話ON)



クイック通話を“OFF”にする

充電器からとり上げたときは**切**を押した後で

- 1 を押す
- 2 で“F4”を選ぶ
- 3 を押す
 - “ビー”と鳴り、“OFF”になりました。

クイック通話を“ON”にすると…

- 充電器からとり上げると、外線につながります。

クイック通話を“OFF”にすると…

- **外線**を押すまでつながりません。

再び、“ON”にする

上記の“1”～“2”の操作をした後、

を押す

- “ビー”と鳴り、“ON”になりました。

こんなこと
もできます

クイック通話

マルチ転送を使う

外出する前にマルチ転送を“ON”にしておくと、留守録に用件が録音されるたびに外出先の電話機を呼び出します。その後、外出先からリモート操作で用件を聞くことができます。

※外出先の電話機の電話番号を合計5カ所登録でき、リモート操作で用件を聞くまで、5カ所の転送先を順に呼び出します。

※リモート操作は、プッシュ（トーン）信号が出せる電話機で行なってください。

※暗証番号が登録されていないと、マルチ転送の設定はできません。（18ページ）

マルチ転送とは...

お出かけ前に外出先の電話番号や携帯電話の番号を登録して、マルチ転送を“ON”にします。
（最大5カ所）



例えば...

外出中に、留守番電話にメッセージが録音されました。



約10秒後

転送番号1に登録した携帯電話を呼び出します。

携帯電話



つながらなかったら

約20秒後

転送番号2に登録した電話機を呼び出します。

外出先の電話機



...

この動作を転送番号5まで行ないます。

外出先の電話機が呼び出されたときは

リモート操作で録音された用件を聞きます。

「“ピピッ” 転送です... “ピピッ” 転送です...」と聞こえます

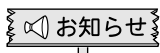


- 1 「“ピピッ” 転送です...」と聞こえたら
⑤を2～3秒間押す
- 2 「暗証番号をどうぞ」と聞こえたら
暗証番号(4桁)を押す
- 3 「リモートをどうぞ」と聞こえたら⑧か
①、⑧を押す
• 録音された用件を再生します。

※操作終了後、引き続き他のリモート操作が行なえます。
（49ページ）

もこんなこと
できます

マルチ転送



- 外出先の電話機が呼び出された場合は、約40秒以内にリモート操作を行なわないと電話が切れます。
- 相手が応答メッセージの途中で電話を切ったり、用件を言わないで電話を切った場合でも、転送を行なうことがあります。

転送先の電話番号を親機で登録する

受話器を置いたままで

1 **機能** を押す

2 **5** を押す

- “転送” が点滅します。

3 登録したい転送番号を ダイヤル
ボタン (**1** ~ **5**) で押す

※ **1** に登録した転送先から順に転送します。

- すでに登録されているときは電話番号が表示
されます。

4 登録したい転送先の電話番号を押す

- ブッシュ（トーン）信号が出せる電話機を
登録してください。

5 **機能** を押す

- “ピー” と鳴り、登録されました。

暗証番号が登録されていないと、マルチ転送を
“ON” にすることはできません。（18ページ）

マルチ転送を “ON” にする

留守録に設定した後で

1 **機能** を押す

2 **5** を押す

- “転送” が点滅します。

3 **用件ON
通録** を押す

- “ピー” と鳴り、“ON” になりました。
“転送” が点灯します。

◆マルチ転送を“ON”にできないとき◆

暗証番号を登録していないときは「暗証番号が登録され
ていません」、転送先の電話番号を登録していないとき
は「番号が登録されていません」と聞こえ、設定でき
ません。暗証番号（18ページ）、または、電話番号を
登録して設定し直します。



メモ

- 登録した電話番号を消去することができます。

1. 上記の登録操作の “1” ~ “3” をする
2. 消去ボタン を押す
3. 表示されている電話番号が点滅したら、もう一度消去
ボタン を押す

- “ピー” と鳴り、消去されました。

※誤って 消去ボタン を押したときは、電話番号が
点滅している間に 取消ボタン を押すと消えません。

マルチ転送を “OFF” にする

上記の設定操作の “1” ~ “2” を押した後、

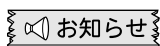
留守OFF を押す。

- “ピー” と鳴り、“OFF” になりました。

“転送” が消灯します。

こんなこと
できます

マルチ転送



お知らせ

- 最大16桁登録できます。*****、**#**、**ポーズ** も1回につき1桁と数えます。
- マルチ転送を“ON”にすると、「録音がいっぱいです」、または、「応答専用です」と聞こえたときは“ON”にすることは
できますが、用件は録音できません。「録音がいっぱいです」と聞こえたときは、いらない録音内容を消してください。
「応答専用です」と聞こえたときは、録音時間を“オート”か“30秒”に合わせてください。
- 暗証番号、または、登録した電話番号を全て消去すると、マルチ転送は“OFF”になります。

キャッチホン／各種サービスを利用する

『キャッチホン』サービスの利用

キャッチホンサービスのご利用については、NTTとの契約が必要です。

- 1 通話中に電話がかかってくると、キャッチホンの着信音が入る
- 2 キャッチボタン を押すと、新しくかかってきた人につながります
- 3 元の相手に戻すときは、もう一度キャッチボタン を押す

お知らせ

- キャッチホンの利用以外に キャッチボタン を押すと、電話が切れてしまいますのでご注意ください。
- 『キャッチホン』サービスをご利用の場合、キャッチボタンを押して新しくかかってきた人につながるまで、多少時間がかかることがあります。
- キャッチホン・ディスプレイについては、64ページをご覧ください。

各種サービスの利用

プッシュ(トーン)回線をお使いの場合はこの項目は必要ありません。

ダイヤル回線でも、一時的にプッシュ(トーン)信号に切り替え、チケット予約やポケットベルなどのサービスを利用することができます。

- 1 相手先へ電話をかける
 - 相手につながりテレホンサービスのメッセージが聞こえます
- 2 トーン(※)ボタンを押す
 - 以降は、プッシュ(トーン)信号に切り替わります。

お知らせ

- トーンボタン を使ってもサービスを受けられない場合は、サービス先へお問い合わせください。
- 一度電話を切ると、もとのダイヤル回線に戻ります。

構内交換機に接続してお使いのときは

外線に電話をかけるとき、ポーズボタン を使うと便利です。

※構内交換機に接続している場合、77セレクトは利用できません。

77セレクトを解除してください。(21ページ)

※この電話機は、使用している電話回線の種類を自動的に選択する回線自動設定機能がついていますが、交換機やホームテレホンシステムの種類によっては、正しく選択されないことがあります。このときは、ご自分で合わせてください。(15ページ)

- 1 外線につなぐ番号(例えば0か9)を押す
- 2 ポーズボタン を押す
 - ※発信音“ツ”が聞こえるまでの間(約4秒間)を自動的にとってくれます。
 - (1回押すと約4秒、2回で約8秒……)
- 3 続けて相手の電話番号を押す

お知らせ

- 外線につなぐ番号を押したあとに、ポーズボタン を押すことで、次に電話をかけるとき再ダイヤルが使えます。また、電話帳やマルチ転送の電話番号にも登録できます。
- 交換機やホームテレホンシステムによっては、操作方法が異なる場合があります。また、マルチ転送が正しく働かなかったり、通話時間や通話料金が表示されない場合があります。

こんなこともできます

構内交換機
キャッチホン／各種サービス

ナンバー・ディスプレイについて

ナンバー・ディスプレイとは、かけた人の電話番号が受ける人の電話機などのディスプレイに表示されるサービスです。このサービスを利用するためには、NTTとの契約が必要です。

※お買い上げ時は“OFF”になっています。契約していないときは、“ON”にしないでください。



こんなふうに表示されます



0 123456789

相手が電話番号を表示させてかけてきたとき。

ぼくの家からは通知
できないんだ…ごめんよ



-0-

相手がサービス対象地域外の電話からかけてきたとき。



-P-

通常非通知（回線ごと非通知）の電話機からかかってきたとき、または、番号表示を通知しない操作をしているとき。

まだなんだ…
ごめんよ



-5-

相手がサービス未実施の電話からかけてきたとき。



-F-

相手が公衆電話からかけてきたとき。



-F-

上記以外の理由で表示されないとき

お知らせ

- 本機を他の通信機器に接続してご使用になる場合や、1本の電話回線で2台以上の電話機をお使いになると、ナンバー・ディスプレイがご利用できないことがあります。

ナンバー・
ディスプレイ

ナンバー・ディスプレイ

ナンバー・ディスプレイを利用する

ナンバー・ディスプレイは、NTTと契約し、工事が終わりましたご利用できます。

下記の操作で“ON”にしてください。

※お買い上げ時は、“OFF”になっています。

ナンバー・ディスプレイを“ON/OFF”する

受話器を置いたままで

1 機能 を押す

2 9、0 を押す

- “ID” が点滅します。

3 ONにすると き

用件 ON
通録 を押す

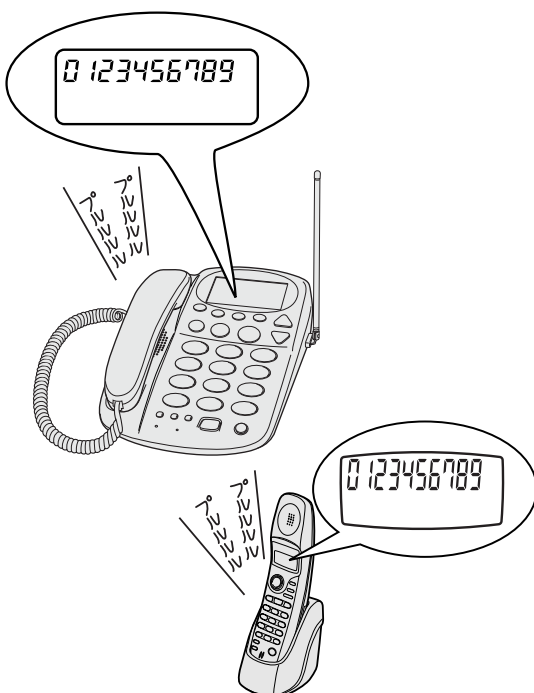
- “ピー” と鳴り “ON” になりました。
“ID” が点灯します。

OFFにすると き

留守 OFF を押す

- “ピー” と鳴り “OFF” になりました。
“ID” が消灯します。

電話がかかってきたときは



呼び出し音が鳴り、相手の電話番号が表示されます。相手を確認してから、電話に出ることができます。



さらに

- かかってきた電話番号を親機は30件、子機は最後の1件を自動的に記憶し、表示部に表示させて電話をかけることができます。
(コールバック：65ページ)
- 相手の電話番号を確認してから、留守録の設定をすることができます。(居留守：47ページ)

キャッチホン・ディスプレイを利用する

キャッチホン・ディスプレイとは、通話中にかかってきた相手の電話番号が表示され、相手を確認してから電話を切り替えることができるサービスです。このサービスを利用するには、NTTの「キャッチホンサービス」、「ナンバー・ディスプレイ」、「キャッチホン・ディスプレイ」の契約が必要です。（有料）詳しくは、お近くのNTTにお問い合わせください。

キャッチホン・ディスプレイを利用するには、下記の操作で“ON”にしてください。

※お買い上げ時は、“OFF”になっています。

キャッチホン・ディスプレイを“ON/OFF”する

受話器を置いたままで

1 **機能** を押す

2 **9**、**1** を押す

- “**cid**” が点滅します。

3 **ON**にするとき

用件ON
通録 を押す

- “ビー” と鳴り、“ON” になりました。
“**cid**” が点灯します。

OFFにするとき

留守OFF を押す

- “ビー” と鳴り、“OFF” になりました。
“**cid**” が消灯します。

キャッチホン・ディスプレイを利用すると…

通話中に…

1 キャッチホンの着信音が入る

2 かけてきた相手の電話番号が、
通話中の親機、または、子機に
約10秒間表示されます

3 **消去** **キャッチ** か **キャッチ/消去** を押すと新しく
(親機) (子機)
かけてきた相手につながります

4 もとの相手に戻すときは、
もう一度 **消去** **キャッチ** か **キャッチ/消去** を押す
(親機) (子機)

お知らせ

- 大きな声で通話しているときや、NTTの交換機と本機との設置場所が遠いときは、電話番号が表示されない場合がありますので、キャッチホンの着信音が聞こえたら、大きな声や音をたてないようにすることをおすすめします。
- 通話中にかかってきた相手に切り替えるときは、必ず電話番号が表示されてから **キャッチボタン** を押してください。表示される前に押してしまうと、電話番号が表示されません。
- 保留中や留守録の動作中は、電話番号が表示されません。
- 留守録中や通話録音中にキャッチホンの着信音が入ったときは、キャッチホンの着信音と“ピポッ、ビュッ”という音が録音されます。
- ナンバー・ディスプレイを利用した便利機能は働きません。
- キャッチホン・ディスプレイを“ON”にすると、ナンバー・ディスプレイも“ON”になります。
ナンバー・ディスプレイを“OFF”にすると、キャッチホン・ディスプレイも“OFF”になります。

ナンバー・
ディスプレイ

キャッチホン・ディスプレイ

かかってきた電話番号に電話をかける

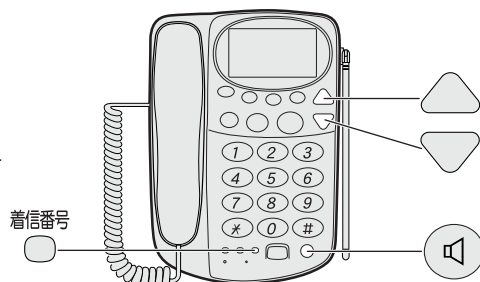
かかってきた電話の番号を自動的に記憶しています。

(着信番号履歴)

また、その番号を表示させ、簡単な操作でかけることができます。

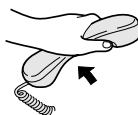
※親機は最新のものから30件前まで、子機は最後にかかってきた相手にかけることができます。

※着信番号履歴が見えるのは、ナンバー・ディスプレイ契約時のみです。



親機でかける

1 受話器をとり上げる



2 着信番号 を押す

※最新の電話番号が表示されます。

3 でコールバックしたい電話番号を選ぶ

4 を押す

●表示された電話番号に電話をかけます。

番号を表示させてからかける

受話器を置いたままで

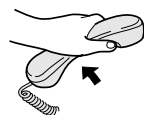
1 着信番号 を押す

※最新の電話番号が表示されます。

2 でコールバックしたい電話番号を選ぶ

3 受話器をとり上げる

●表示された電話番号に電話をかけます。



メモ

●記憶されている電話番号(着信番号履歴)を1件ずつ消去することができます。

1. 消去したい電話番号を表示させる

2. 消去ボタンを押す

3. 表示されている電話番号が点滅したら、もう一度消去ボタンを押す

●“ピー”と鳴り、消去されました。

※誤って消去ボタンを押したときは、電話番号が点滅している間に取消ボタンを押すと消えません。

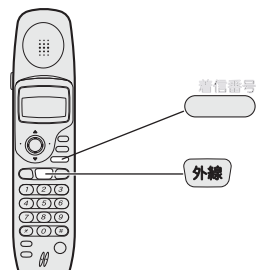


受話器を置いたままで、着信番号履歴を表示させると、かかってきた日付と時刻をガイドでお知らせします。

お知らせ

●親機の着信番号履歴は、30件を超えると古い順に消去されます。消したくない番号は電話番号登録することをおすすめします。(67ページ)

(コールバック)



子機でかける

充電器からとり上げたときは「切」を押した後で

1 充電器からとり上げる

※または、「外線」を押す。



外線 が点灯
したら

2 着信番号 を押す

●電話番号が表示されます。

3 外線 を押す

※または、「」を押す。


番号を表示させてからかける

充電器からとり上げたときは「切」を押した後で

1 着信番号 を押す

●電話番号が表示されます。

2 外線 を押す

※または、充電器からとり上げるか「」を押す。



メモ

●記憶されている電話番号（着信番号履歴）を消去することができます。

1. 着信番号ボタン を押し電話番号を表示させる
2. 消去ボタン を押す
3. 表示されている電話番号が点滅したら、もう一度消去ボタン を押す

●“ピー” と鳴り、消去されました。

※誤って 消去ボタン を押したときは、電話番号が点滅している間に 取消ボタン を押すと消えません。

お知らせ

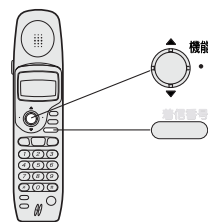
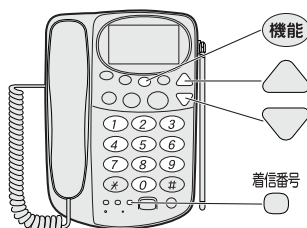
●子機の着信番号履歴は、最新のものが1件残ります。

ナンバ
スプレ
イ

コール
バック

かかってきた電話番号を登録する

着信番号履歴（65ページ）を電話番号登録することができます。



親機に電話番号登録する

受話器を置いたままで

- 1 登録したいダイヤルボタンを2秒以上押す

※または、△▽を押して“-----”を表示させる。

- 2 着信番号
● を押す

- 3 △▽を押し、登録したい電話番号を表示させる

- 4 機能
● を押す
• “ピー”と鳴り、登録されました。

子機に電話番号登録する

充電器からとり上げたときは●を押した後で

- 1 ● で、“-----”を表示させる

- 2 着信番号
● を押す

- 3 機能
● を押す

• “ピー”と鳴り、登録されました。

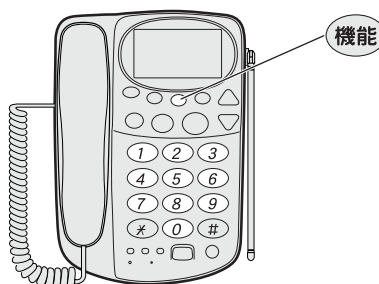
子機のてきちゅうコールを設定する

あらかじめ電話番号を登録しておくと、電話がかかってきたとき、指定した子機のみ、呼び出し音を鳴らすことができます。

※それぞれの子機に10ヶ所ずつ電話番号が登録できます。



友達や彼からの電話は、親に迷惑かけないように私の子機だけが鳴るように設定しちゃお！



親機で電話番号を登録します

受話器を置いたままで

1 **機能** を押す

2 **9**、**3** を押す

●「てきちゅうコール」と聞こえます。

3 登録したい子機の番号を押す

1 を押すと……子機1を

2 を押すと……子機2を

3 を押すと……子機3を 登録します。

※ID番号登録されていない子機を選択しないでください。

4 **機能** を押す

5 登録したい相手の電話番号を市外局番から押す

6 **機能** を押す

●“ピー”と鳴り、電話番号が登録されました。

てきちゅうコールを“ON/OFF”する

1 **機能** を押す

2 **9**、**3** を押す

●「てきちゅうコール」と聞こえます。

3 **ON**にするとき

用件ON を押す

●“ピー”と鳴り、“ON”になりました。

OFFにするとき

留守OFF を押す

●“ピー”と鳴り、“OFF”になりました。



メモ

●登録した電話番号を確認／消去することができます。

<確認する>

1. 左記の“1”～“4”の操作をする

2. ▲▼ボタン で表示させる

●登録されている電話番号が1件ずつ表示されます。

<消去する>

1. 上記操作で消去したい電話番号を表示させる

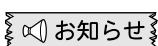
2. 消去ボタン を押す

3. 表示されている電話番号が点滅したら、

もう一度 消去ボタン を押す

●“ピー”と鳴り、消去されました。

※次の番号が表示されますので、続けて消去することができます。



お知らせ

●電話番号を登録するときは、同一市内の場合でも必ず市外局番から登録してください。

●登録した電話番号を全て消去すると、てきちゅうコールは“OFF”になります。

●てきちゅうコールを“ON”にすると、電話番号が登録されていなければ“ピピピピ”と鳴り“ON”にできません。

ナンバー・ブレイ

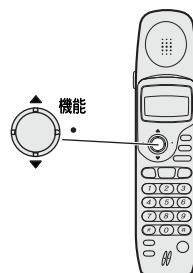
てきちゅうコール

子機のキャラクターコールを設定する

子機に登録してある電話番号ごとにキャラクターを設定することができます。


キャラクターを指定した相手からかかってくると、表示部のキャラクターが点滅します。

※すき・すきコール（70ページ）を“ON”にすると、それぞれのキャラクターごとに通常とは異なる呼び出し音で呼び出します。




子機で設定します

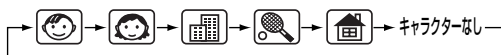
充電器からとり上げたときは **切** を押した後で

1  で、設定したい電話番号を表示させる

電話番号が表示されている間に

2  ^{機能} を数回押して、キャラクターを指定する

● ボタンを押すごとにキャラクターがかわります。



※操作を終了するには、取消ボタン を押してください。



● 設定したキャラクターを確認／変更することができます。

<確認する>

1. ▲▼ボタン で表示させる

● 登録されている電話番号とキャラクターが表示されます。

※操作を終了するには、取消ボタン を押してください。

<変更する>

1. 上記操作で変更したい電話番号を表示させる

2. 機能ボタン を押す

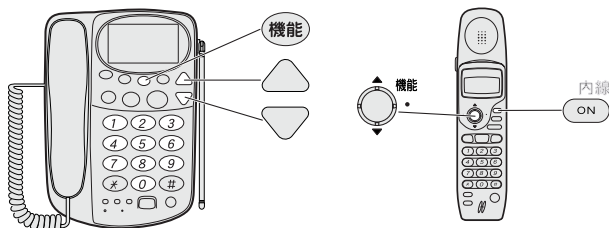
● ボタンを押すごとにキャラクターがかわります。

※操作を終了するには、取消ボタン を押してください。

すき・すきコールを設定する

電話番号登録した相手から電話がかかってくると、メロディーや、通常と異なる音で呼び出し音を鳴らすことができます。

※呼び出し音量（27、28ページ）を“切”にしているときは、“小”で呼び出します。
登録した相手以外からの電話を受けたくないときは、呼び出し音量を“切”に設定しておくくと便利です。



親機のすき・すきコールを設定する

受話器を置いたままで

1 設定したい電話番号が登録されているダイヤルボタンを2秒以上押す

※または、 を押して設定したい電話番号を表示させる。

2 を押す

- 現在、設定されている呼び出し音が鳴ります。
“指定なし”が設定されているときは、“ビビッ”と鳴ります。

3 で呼び出し音を選ぶ

※次の6種類の中から選ぶことができます。

- 指定なし（29ページで選んだ音質）
解除したいときや、設定されていないとき
- ベル
通常の呼び出し音と異なる呼び出し音
- 固定1：ノクターン
- 固定2：乙女の祈り
- 固定3：展覧会の絵より「プロムナード」
- 自作メロディー（登録時のみ）

4 を押す

- “ビー”と鳴り、設定されました。

子機のすき・すきコールを“ON”にする

充電器からとり上げたときは を押した後で

1 を押す

2 で“F5”を選ぶ

3 を押す

- “ビー”と鳴り、“ON”になりました。

子機のすき・すきコールを“OFF”にする

上記の“1”～“2”の操作した後、 を押す

- “ビー”と鳴り、“OFF”になりました。

子機のすき・すきコールが“ON”のときは…

キャラクターを設定（69ページ）している電話番号からかかってくると、専用の呼び出し音が鳴ります。

キャラクターなし：パターン0

：パターン1

：パターン2

：パターン3

：パターン4

：パターン5

ナンバースプレイ

すき・すきコール

非通知ガード機能を使う

非通知でかけてきた相手に、電話番号を通知してかけ直すよう、あらかじめ録音されているメッセージで対応します。

非通知ガードを設定しておくで…



親機で非通知ガードを“ON/OFF”する

1 機能 を押す

2 9、2 を押す

- “非通知ガード” が点滅します。

3 ONにするとき

用件^{ON}
通録▶ を押す

- “ピー” と鳴り、“ON” になりました。
“非通知ガード” が点灯します。

OFFにするとき

留守^{OFF} を押す

- “ピー” と鳴り、“OFF” になりました。
“非通知ガード” が消灯します。

非通知ガードが“ON” のときは…

非通知でかかってくると、呼び出し音は鳴りません。

親機を使おうとしたときは…

表示部に、“-P-” が点滅します。
表示が消えてからお使いください。

子機を使おうとしたときは…

“ビビビ” と鳴り、使えません。

別売品について

別売品の価格には消費税は含まれておりません。

※増設子機の親機への登録等に関しましては、お買い上げの販売店などにご相談ください。

※生産中止などにより、使用できる機種が異なる場合があります。ご了承ください。

TEL-B5/BW5用増設子機（充電器付き）

品 番	標 準 価 格
TEL-SA5	オープン価格
TEL-KK1	オープン価格
TEL-KK3	18,000 円

- TEL-B5は付属の子機の外に2台、TEL-BW5は付属の子機の外に1台増設できます。

※TEL-KK1、または、TEL-KK3を増設した場合、付属の子機と使用方法が異なります。詳しくは、各取扱説明書をご覧ください。

専用バッテリー

品 番【部品コード】	標 準 価 格
NTL-14【632 673 5398】	1,400 円

※必ずこのサンヨー製バッテリーをお買い上げください。
専用以外のものを使用すると故障の原因になります。

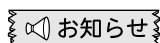
充 電 器

品 番	標 準 価 格
TEL-CHA5	3,000 円

三洋電機サービス（株）扱いの別売品

壁掛け用ネジ			
● 2個入	【632 733 1070】		200円
● 4個入	【632 733 1056】		300円
● 6個入	【632 733 1063】		400円

【 】内、部品コード



- 本機はドアホンには対応しておりません。

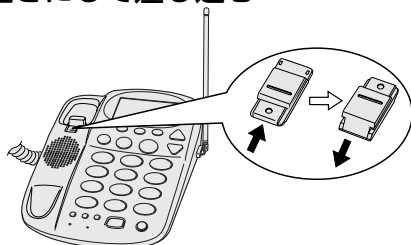
壁に掛けて使う

壁に掛けて使うには、別売の壁掛け用ネジをお求めください。

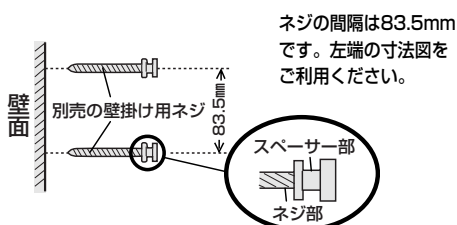
※壁掛け用ネジは、三洋電機サービス（株）扱いです。（72ページ）

親機を壁に掛ける

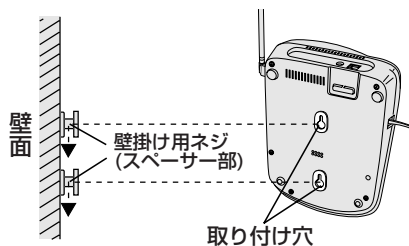
- 1 壁掛けハンガーをはずし
逆さにして差し込む



- 2 壁掛けをする場所に別売の
壁掛け用ネジ2本を取り付ける

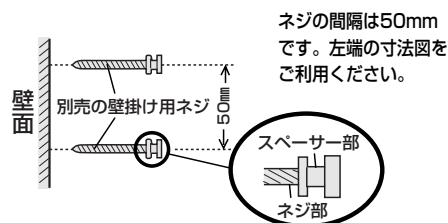


- 3 親機底面の取り付け穴をスペーサー部
にはめ込み、引き下げて固定する

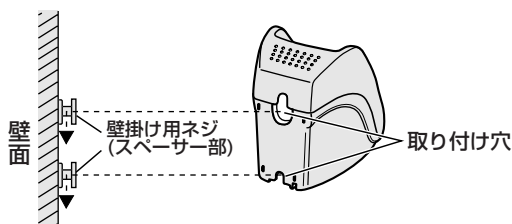


充電器を壁に掛ける

- 1 壁掛けをする場所に別売の
壁掛け用ネジ2本を取り付ける

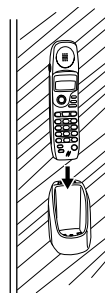


- 2 充電器背面の取り付け穴をスペーサー部
にはめ込み、引き下げて固定する



子機を充電器に置くには

子機の表示部を正面に向け、
“充電中” が点灯するように
子機を正しく置いてください。



⚠ 注意

ベニヤ板など薄い板壁やボード板（石膏板）
などに取り付けしないでください。

また、当社の壁掛け用ネジ以外は使用しな
いでください。

落下する恐れがあり危険です。

🔊 お知らせ

- 表示部は角度により見えにくくなりますので、目の高さ
より上に位置するように、取り付けてください。

壁
掛
け

別
売
品

子機のバッテリーについて

いっぱいに充電しても、すぐに表示部の ■ が点滅するときは、新しいバッテリーと交換してください。バッテリーを抜くと、受話音量／呼び出し音量・音質／スピーカー音量などはお買い上げ時の設定に戻ります。時刻表示は点滅し、0:00から動き始めます。一度子機で電話をかけると通話後に親機の時刻が子機へ転送されます。

※新しいバッテリーに交換した後は、必ず子機を充電器に置いて充電してください。

バッテリーの容量が少なくなると



※表示部の ■ が点滅しているときは、登録や設定ができないことがあります。

※子機を充電器に置いて充電してください。

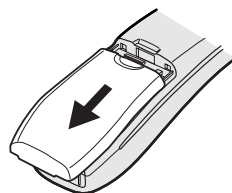
●バッテリーの容量が少ないと、充電器に置いてても表示部の“充電中”が10分程度表示されない場合がありますが、故障ではありません。

⚠注意

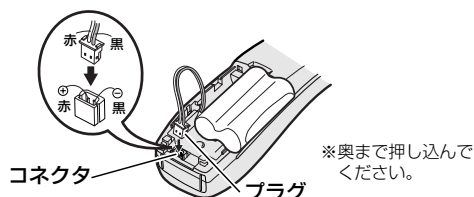
- バッテリーを火の中に投げ入れないでください。爆発する恐れがあり危険です。
- バッテリーはショートさせないでください。過電流が流れて危険です。
- バッテリーの外袋は、破らずにそのままお使いください。

バッテリーの交換のしかた

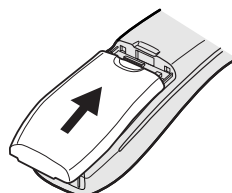
1 バッテリーブタを開ける



2 プラグをコネクタから抜き、新しいバッテリーと交換する



3 バッテリーブタを閉める



ニカド電池の交換・リサイクルについて



ニカド電池はリサイクルへ

この商品には、ニカド電池を使用しております。ニカド電池はリサイクル可能な貴重な資源です。ニカド電池の交換および、ご使用済み商品の廃棄に際しては、ニカド電池を取り出してリサイクルにご協力ください。

※本文中のバッテリーとは、ニカド電池のことです。

お知らせ

- 専用のバッテリー(サンヨー製 品番: NTL-14、部品コード: 632 673 5398)はお買い上げの販売店でお求めください。
- 専用以外のバッテリーは、故障や誤動作の原因となりますので使用しないでください。使用した場合、当社はその責任を負いかねますので、あらかじめご了承ください。
- 不要になったニカド電池は、ニカド電池回収箱を置いているリサイクル協力店へご持参ください。

バッテリーの仕様について

製品名	ニカド電池
電圧	DC 2.4V
電池タイプ	円筒密閉形

バッテリー

別売り

お手入れについて

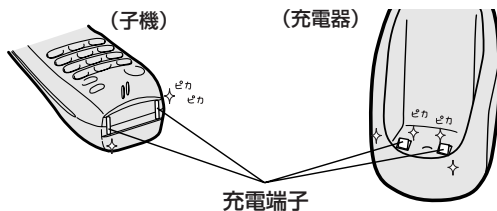
汚れたときは

- 本体は柔らかい布で拭いてください。
汚れがひどいときは、布に水を含ませて拭き取ります。



充電端子はいつもきれいに

- 子機と充電器の充電端子は、汚れると充電しないことがあります。汚れたときは、綿棒などで拭き取ってください。



お手入れに使用できないもの

- ベンジン、シンナー、アルコール、油類、化粧品、洗剤などは表面の仕上げをいためますので使用しないでください。



仕様

項 目	親 機	子 機	充 電 器
ダイヤル方式	回転ダイヤル回線式／プッシュホン回線式兼用		
直 流 抵 抗 値	20mA 290Ω、30mA 216Ω、40mA 180Ω		
消 費 電 力	動作時5.0W 待受時3.6W	———	待機中0.8W 充電中1.8W
静 電 容 量	0.85μF	———	———
使用可能時間	———	待受のみ：約150時間 連続通話：約9時間	———
満充電完了時間	———	14時間以上	———
電 源	(ACアダプター) 入力：AC100V ±10% 50/60 Hz 出力：DC9V 650mA、または、600mA	(ニカド電池) DC2.4V、600mA	(ACアダプター) 入力：AC100V ±10% 50/60 Hz 出力：DC9V 200mA
寸法(アンテナ部除く)	幅164.8×高さ64.7 ×奥行222mm	幅42.6×高さ180.8 ×奥行37.4mm	幅66×高さ81.4 ×奥行96mm
質 量 (重 量)	654 g	152 g (バッテリー含)	84 g

※仕様及び外観は、性能改善等により予告なく変更する場合があります。

※この電話機を使用できるのは、日本国内のみです。(This can't be used outside of Japan.)

停電したときは

親機は

受話器で電話をかけたり、受けることができます。(77セレクトィは利用できません)

※呼び出し音量が“切”に設定されていても、電話がかかってくると停電用の呼び出し音が鳴ります。

ナンバー・ディスプレイに契約時は、呼び出し音が短い間隔で約6秒間鳴ってから通常の鳴り方になります。
始めの6秒間は受話器をとり上げないでください。

※表示部と留守ボタンが消灯します。

1週間以内に停電が復帰すると、もとの表示に戻ります。

ナンバー・ディスプレイを利用した機能は使えません。

※ナンバー・ディスプレイ表示は、すべて表示されません。



子機は

使えません。(親機をお使いください)

録音内容／設定内容／登録内容は

停電が約24時間続くと、

西暦・日付・時刻」が消えます。停電が復帰すると、親機の表示部の日付と時刻が点滅し、1月1日00:00から始まります。必ず、西暦・日付・時刻の登録(17ページ)を行なってください。

停電が1週間程度続くと、次の内容が解除／消去されます。

- 留守録、マルチ転送、すき・すきコール、てきちゅうコール、非通知ガード(解除)
- てきちゅうコール、すき・すきコール、着信番号履歴、再ダイヤル、短縮ダイヤルの電話番号、マルチ転送の電話番号(消去)
- 親機を受話音量／呼び出し音量／スピーカー音量／呼び出し音質、リモート・ターン・オン(初期)
- 77セレクトィに関する登録内容(消去)

※“0077”が点滅しているときは、KDDIカスタマサービスセンターに連絡してください。

停電が、約1週間程度続いた後で復帰すると、表示部と留守ボタンが点滅します。

次の内容は消えません。

- 用件／通話録音／自作応答メッセージ
- 呼び出し音の回数
- 暗証番号
- 録音時間
- ダイヤル種別
- 自作着信メロディー
- ナンバー・ディスプレイの設定
- キャッチホン・ディスプレイの設定

※登録中／設定中に停電になったときは、登録内容／設定内容が消える場合があります。

お知らせ

- 停電が復帰しても、操作を受け付けられないときは、親機の リセットボタン を押してください。(79ページ)
- 使用している電話回線がプッシュ回線の場合、停電が1週間程度続くと、電話がかかけられなくなることがあります。このときは(※)を押してプッシュ信号に切り替えてから、電話番号を押してください。

故障かな？と思ったら

電話がかからない、電話が故障かな？と思ったら、以下の点をお調べください。

それでもなお異常があるときは、使用を中止してお買い上げの販売店にご連絡ください。

電話機能



親機

症 状	チ ェ ッ ク	処 置
電話がか けられ ない	<ul style="list-style-type: none"> ● 子機を使っていますか？ ● 受話器コードと電話回線コードは「カチッ」と音がするまで確実に差し込んでいますか？ ● 電話回線の種類が正しく選択されていますか？ ● 電話機を移動して別の電話回線へつなぎ変えていませんか？ 	<ul style="list-style-type: none"> ● 子機を使用中は親機は使えません。 ● 確実に差し込んでください。(13ページ) ● 使用している電話回線を調べ、ご自分で合わせてください。(15ページ)
スピーカ ーから 声が聞 こえない	<ul style="list-style-type: none"> ● スピーカー音量が「切」になっていませんか？ 	<ul style="list-style-type: none"> ● 聞きやすい音量に設定してください。(27ページ)
こちらの 声が相手 に聞こ えない	<ul style="list-style-type: none"> ● 受話器の送話口を指でふさいでいませんか？ 	<ul style="list-style-type: none"> ● 指でふさがないように注意してください。
子機が呼 び出せ ない	<ul style="list-style-type: none"> ● 親機のACアダプターがはずれていませんか？ ● 子機のバッテリーのコネクタがはずれていませんか？ ● 子機のバッテリーの容量が少なくなっていますか？ ● 子機が離れすぎていませんか？ ● アンテナを伸ばしていなかったり、倒れたりしていませんか？ ● 電気雑音の発生しやすい所で使用していませんか？ 	<ul style="list-style-type: none"> ● 確実に差し込んでください。(13ページ) ● 確実に接続してください。(14ページ) ● 充電器に置いて充電してください。 ● 近づいてもう一度呼び出してください。 ● アンテナを伸ばしてください。 ● 電気雑音の発生していると思われる機器の電源を切ってからお使いください。
呼び出し 音が鳴 らない	<ul style="list-style-type: none"> ● 呼び出し音量が「切」に設定されていませんか？ ● 「てきちゅうコール」が「ON」になっていませんか？ ● 「非通知ガード」が「ON」になっていませんか？ 	<ul style="list-style-type: none"> ● 小 か 大 に設定してください。(27ページ) ● 「OFF」にしてください。(68ページ) ● 「OFF」にしてください。(71ページ)

子機

症 状	チ ェ ッ ク	処 置
親機が呼 び出せ ない	<ul style="list-style-type: none"> ● 親機のACアダプターがはずれていませんか？ ● 親機から離れすぎていませんか？ ● 電気雑音の発生しやすい所で使用していませんか？ ● 親機または他の子機（TEL-B5は子機増設時）が使用中ではありませんか？ 	<ul style="list-style-type: none"> ● 確実に差し込んでください。(13ページ) ● 親機に近づいてください。 ● 電気雑音の発生しやすい機器の電源を切ってお使いください。 ● 親機または他の子機（TEL-B5は子機増設時）を使用中は使えません。

お知らせ

- ACアダプターを接続すると、ACアダプターや親機の表示部の裏側、受話器の耳に当たる部分が温かくなりますが、故障ではありません。

電話機能

子機



症 状	チ ェ ッ ク	処 置
電話がかけられない	<ul style="list-style-type: none"> ● 親機のACアダプターがはずれていませんか？ ● 電話回線コードは、親機に確実に差し込んでいますか？ ● 親機の電話回線の種類は正しく選択されていますか？ ● 子機のバッテリーの容量が少なくなっていますか？ ● 子機のバッテリーのコネクタがはずれていませんか？ ● 親機から離れすぎていませんか？ ● 電気雑音の発生しやすい所で使用していませんか？ ● 親機または他の子機（TEL-B5は子機増設時）が使用中ではありませんか？ 	<ul style="list-style-type: none"> ● 確実に差し込んでください。（13ページ） ● 親機に確実に差し込んでください。（13ページ） ● 使用している電話回線を調べ、ご自分で合わせてください。（15ページ） ● 充電器に置いて充電してください。（14ページ） ● 確実に接続してください。（14ページ） ● 親機に近づいてください。 ● 電気雑音の発生しやすい機器の電源を切ってお使いください。 ● 親機または他の子機（TEL-B5は子機増設時）を使用中は使えません。
呼び出し音が鳴らない	<ul style="list-style-type: none"> ● 呼び出し音量が 切 に設定されていませんか？ ● 「てきちゅうコール」が “ON” になっていませんか？ ● 親機のACアダプターがはずれていませんか？ ● 子機のバッテリーのコネクタがはずれていませんか？ ● 子機のバッテリーの容量が少なくなっていますか？ ● 親機から離れすぎていませんか？ ● 電気雑音の発生しやすい所で使用していませんか？ 	<ul style="list-style-type: none"> ● 小 か 大 に設定してください。（28ページ） ● “OFF” にしてください。（68ページ） ● 確実に差し込んでください。（13ページ） ● 確実に接続してください。（14ページ） ● 充電器に置いて充電してください。（14ページ） ● 親機に近づいてください。 ● 電気雑音の発生しやすい機器の電源を切ってからお使いください。
“ピピピピ”と鳴り使えない	<ul style="list-style-type: none"> ● 親機のACアダプターがはずれていませんか？ ● 親機から離れすぎていませんか？ ● 電気雑音の発生しやすい所で使用していませんか？ ● 他の子機（TEL-B5は子機増設時）が使用中ではありませんか？ 	<ul style="list-style-type: none"> ● 確実に差し込んでください。（13ページ） ● 親機に近づいてください。 ● 電気雑音の発生しやすい機器の電源を切ってお使いください。 ● 他の子機（TEL-B5は子機増設時）を使用中は使えません。
“ピピピ”と鳴り使えない	<ul style="list-style-type: none"> ● 親機が使用中ではありませんか？ 	<ul style="list-style-type: none"> ● 親機を使用中は使えません。
子機を充電器に置いて充電できない	<ul style="list-style-type: none"> ● 充電器のACアダプターがはずれていませんか？ ● 子機を充電器に正しく置いていますか？ ● 子機のバッテリーのコネクタがはずれていませんか？ ● 充電端子が汚れていませんか？ 	<ul style="list-style-type: none"> ● 確実に差し込んでください。（14ページ） ● 充電器に正しく置いてください。 ● 確実に接続してください。 ● 子機と充電器の充電端子の汚れは綿棒などで拭き取ってください。
通話中“ピーピー”と鳴り、電話が切れる	<ul style="list-style-type: none"> ● 他の電話機を接続していませんか？ 	<ul style="list-style-type: none"> ● 他の電話機から子機へ電話をまわしたときは、必ず 外線ボタン を押してください。
充電してもすぐに■が点滅する	<ul style="list-style-type: none"> ● バッテリーが古くなっていませんか？ 	<ul style="list-style-type: none"> ● 新しいバッテリー（別売）に交換してください。（74ページ）

故障かな？

ご参考に

故障かな？と思ったら

留守番機能

症 状	チ ェ ッ ク	処 置
用件が録音できない	<ul style="list-style-type: none"> ●録音がいっぱいになっていませんか？ ●録音時間が“応答専用”になっていませんか？ ●ACアダプターが正しく接続されていますか？または、停電状態になっていませんか？ 	<ul style="list-style-type: none"> ●いらない録音内容を消してください。(43、45、46、50ページ) ●録音時間を“オート”または、“30秒”にしてください。(42ページ) ●停電状態では留守番機能は動きません。(76ページ)
応答メッセージが選べない	<ul style="list-style-type: none"> ●録音がいっぱいになっていませんか？ 	<ul style="list-style-type: none"> ●いらない録音内容を消してください。(43、45、46、50ページ)
マルチ転送が設定できない	<ul style="list-style-type: none"> ●暗証番号と転送先の電話番号は登録されていますか？ 	<ul style="list-style-type: none"> ●18、60ページに従って正しく登録してください。
マルチ転送を設定しても、転送先を呼び出さない(用件が録音できない)	<ul style="list-style-type: none"> ●録音時間が“応答専用”になっていませんか？ ●録音内容がいっぱいになっていませんか？ 	<ul style="list-style-type: none"> ●録音時間を“オート”または、“30秒”にしてください。(42ページ) ●いらない録音内容を消してください。(43、45、46、50ページ)
外出先からリモート操作ができない	<ul style="list-style-type: none"> ●プッシュ信号(ピボパ音)の出る電話機を使用していますか？ 	<ul style="list-style-type: none"> ●プッシュ信号(ピボパ音)の出る電話機で、リモート操作を行ってください。

正しく処置しても操作を受け付けけないとき —リセットボタン—

使用中に、強い外来ノイズ（衝撃、過大な静電気、または落雷による電源電圧の異常など）を受けたり、誤操作などにより、電話機が正しく動作しない場合があります。このようなときは親機のリセットボタン を押してみてください。子機が正しく動作しない場合は、一度バッテリーのプラグをコネクタから抜き、再び接続してください。

リセットすると、

※表示部とすべてのランプが点滅します。点滅を消すには、受話器をとり上げ、再び戻します。

※電話回線の種類が自動設定の場合（15ページ）、回線自動設定を行ないます。

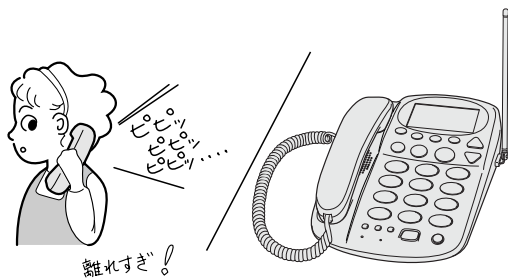
設定中に受話器をとり上げると「しばらくお待ちください」と聞こえます。“ピー”と聞こえてからお使いください。

※リセットボタン を押しても、設定や登録内容は消えません。



子機での警告音について

通話圏外警告音



通話中、子機が親機から離れ過ぎると
“ピピッ…ピピッ…ピピッ…”（約1秒間隔）という、
警告音が鳴ります。
このようなときは、親機に近づいてお使いください。
警告音や雑音が30秒以上続くと、電話は切れます。
※ 使用している環境によっては、警告音が鳴らずに
雑音がひどくなり、切れることがあります。

その他の警告音について

警告音の鳴りかた	原 因	処 置
ピピピピピ	子機からの電波が親機につたっていない。	操作をやり直してください。
	他の子機（TEL-B5は子機増設時）を使用中です。	他の子機（TEL-B5は子機増設時）の操作が終わるまで使えません。
ピーピ、ピーピ、ピーピ… （約10秒間）	子機を充電器からとり上げて、約5秒間放置した。	ダイヤルボタン か 外線ボタン を押してください。
	他の電話機から、子機に電話をまわしたとき、子機の 外線ボタン を押していない。	外線ボタン を押してください。
ピピッ…ピピッ…ピピッ… （約20秒間隔）	バッテリーの容量が少なくなっている。	子機を充電器に置いて充電してください。（14ページ）
ピピピ	親機を使用中です。	親機の操作が終わるまで使えません。

お客さまご相談窓口

まずはお買い上げ販売店へ...

家電製品についてのご相談や、
修理のご依頼は、お買い上げ
販売店へお申し出ください。

転居や贈答品でお困りの場合は...

下記の相談窓口にお問い合わせください。

総合相談窓口

家電製品についての全般的なご相談

修理相談窓口

修理サービスについてのご相談

総合相談窓口

◆北海道地区

☎ 札幌(011)290-1522

◆東北地区

☎ 仙台(022)714-6137

◆関東地区

☎ 東京(03)3815-1111

◆中部・北陸地区

☎ 名古屋(052)533-5245

◆近畿・四国地区

☎ 大阪(06)6994-9570

◆中国地区

☎ 広島(082)544-6036

◆九州・沖縄地区

☎ 福岡(092)263-7629

営業時間

月曜日～金曜日(祭日および当社の休日を除く)
9:00～12:00, 13:00～17:00

郵便・FAXでご相談される場合は

◆東京お客さまセンター

FAX (03)5803-3699

〒113-8434

東京都文京区本郷3-10-15

◆大阪お客さまセンター

FAX (06)6994-9510

〒570-8677

大阪府守口市京阪本通2-5-5

修理相談窓口

営業時間

月曜日～土曜日

(祭日および当社の休日を除く)

9:00～12:00, 13:00～17:30

北海道地区

三洋電機サービス(株) 北海道支店

☎ (011) 831-9200

〒003-0013

札幌市白石区中央3条4-1-36

札幌 ☎ (011) 831-9201

〒003-0013

札幌市白石区中央3条4-1-36

函館 ☎ (0138) 22-6745

〒040-0036

函館市東雲町2-4

旭川 ☎ (0166) 22-2421

〒070-0073

旭川市曙北3条7-4

北海道地区

苫小牧 ☎ (0144) 33-3421

〒053-0042

苫小牧市三光町2-2-5

北見 ☎ (0157) 23-4871

〒090-0037

北見市山下町4-7-14

釧路 ☎ (0154) 22-1576

〒085-0021

釧路市浪花町7-7

帯広 ☎ (0155) 24-4973

〒080-0016

帯広市西6条南5-3-8

東北地区

三洋電機サービス(株) 東北支店

☎ (022) 382-5616

〒981-1225

宮城県名取市飯野坂3-4-8

青森県

青森

☎ (017) 729-3401

〒030-0141

青森市大字上野字山辺29-5

八戸

☎ (0178) 28-9225

〒039-1103

八戸市長苗代字観音堂50-5

秋田県

秋田

☎ (018) 862-6551

〒010-0925

秋田市旭南3-2-67

岩手県

盛岡

☎ (019) 635-0136

〒020-0863

盛岡市南仙北1-13-6

山形県

山形

☎ (023) 641-1769

〒990-2432

山形市荒巻町1-21-30

宮城県

仙台

☎ (022) 384-0444

〒981-1225

名取市飯野坂3-4-8

福島県

郡山

☎ (024) 945-6793

〒963-0111

郡山市安積町荒井字戸蘭塔1-7

埼玉県戸田市新曽南3-16-3

埼玉県戸田市新曽南3-16-3

埼玉県戸田市新曽南3-16-3

埼玉県戸田市新曽南3-16-3

埼玉県戸田市新曽南3-16-3

埼玉県戸田市新曽南3-16-3

埼玉県戸田市新曽南3-16-3

埼玉県戸田市新曽南3-16-3

埼玉県戸田市新曽南3-16-3

埼玉県戸田市新曽南3-16-3

埼玉県戸田市新曽南3-16-3

埼玉県戸田市新曽南3-16-3

埼玉県戸田市新曽南3-16-3

埼玉県戸田市新曽南3-16-3

埼玉県戸田市新曽南3-16-3

埼玉県戸田市新曽南3-16-3

埼玉県戸田市新曽南3-16-3

埼玉県戸田市新曽南3-16-3

埼玉県戸田市新曽南3-16-3

埼玉県戸田市新曽南3-16-3

埼玉県戸田市新曽南3-16-3

埼玉県戸田市新曽南3-16-3

埼玉県戸田市新曽南3-16-3

埼玉県戸田市新曽南3-16-3

埼玉県戸田市新曽南3-16-3

関東地区

群馬県

高崎

☎ (027) 362-1151

〒370-0001

高崎市中央区佐江町788

太田

☎ (0276) 46-3821

〒373-0852

太田市新井町211-2

神奈川県

横浜

☎ (045) 939-0281

〒224-0054

横浜市都筑区佐江町788

富士商工 第二ビル

横須賀

☎ (0468) 65-8362

〒237-0062

横須賀市浦郷町5-2931-22

平塚

☎ (0463) 55-3926

〒254-0014

平塚市四之宮842

相模原

☎ (042) 742-2272

〒228-0805

相模原市豊町17-11

埼玉県

大宮

☎ (048) 664-2319

〒330-0038

大宮市宮原町1-30

狭山

☎ (042) 952-8151

〒350-1334

狭山市狭山42-12

熊谷

☎ (048) 532-4555

〒360-0831

熊谷市大字久保島961-5

千葉県

千葉

☎ (043) 241-7311

〒260-0025

千葉市中央区問屋町5-20

松戸

☎ (047) 341-9135

〒270-0023

松戸市ハケ崎2-1-1

船橋

☎ (047) 469-2431

〒274-0063

船橋市習志野4-11-6 マルトミビル

山梨県

甲府

☎ (055) 226-2561

〒400-0035

甲府市飯田4-9-14

栃木県

宇都宮

☎ (028) 653-2811

〒321-0106

宇都宮市上横田町1302-12

茨城県

水戸

☎ (029) 251-4125

〒311-4152

水戸市河和田3-2386-1

つくば

☎ (0298) 64-4751

〒300-3261

つくば市花畑2-15-3

新潟・北陸地区

新潟県

新潟

☎ (025) 285-2431

〒950-0971

新潟市近江244

長岡

☎ (0258) 24-0705

〒940-0029

長岡市東蔵王2-3-46

上越

☎ (0255) 43-3535

〒942-0074

上越市石橋2-2-9

石川県

金沢

☎ (076) 237-7811

〒920-0062

金沢市割出町627

富山県

富山

☎ (076) 422-7020

〒939-8211

富山市二口町1-13-8

福井県

福井

☎ (0776) 22-6082

〒918-8231

福井市問屋町1-17

中部地区		近畿地区	中国地区
三洋電機サービス(株) 中部支店 ☎ (0586) 71-6960 〒491-0032 愛知県一宮市下沼町3-21-1		兵庫県 阪神 ☎ (06) 6419-4081 〒660-0053 尼崎市南七松町2-4-25 神戸 ☎ (078) 651-3951 〒652-0897 神戸市兵庫区駅南通2-1-11 姫路 ☎ (0792) 96-2141 〒670-0981 姫路市西庄字八町108 洲本 ☎ (0799) 22-2702 〒656-0101 洲本市納字横竹308-1	山口県 山口 ☎ (083) 973-3391 〒754-0024 山口県吉敷郡小郡町若草町2-6 徳山 ☎ (0834) 22-0668 〒745-0025 徳山市築港町12-1 鳥取県 鳥取 ☎ (0857) 24-2930 〒680-0843 鳥取市南吉方3-107
愛知県 名古屋 ☎ (052) 451-3161 〒453-0804 名古屋市中村区黄金通5-10 岡崎 ☎ (0564) 23-3418 〒444-0065 岡崎市柿田町1-2 一宮 ☎ (0586) 71-4181 〒491-0032 一宮市下沼町3-21-1		和歌山県 和歌山 ☎ (073) 436-3110 〒641-0006 和歌山市中島369 京都府 京都 ☎ (075) 672-0877 〒601-8102 京都市南区上鳥羽菅田町41 福知山 ☎ (0773) 27-3458 〒620-0856 福知山市土師宮町1-66 滋賀県 大津 ☎ (077) 545-4221 〒520-2134 大津市瀬田1-1-5	九州地区 三洋電機サービス(株) 九州支店 ☎ (092) 924-3434 〒818-8534 福岡県筑紫野市紫6-1-1 福岡県 福岡 ☎ (092) 928-3414 〒818-8534 福岡県筑紫野市紫6-1-1 北九州 ☎ (093) 521-5286 〒802-0023 北九州市小倉北区下富野2-10-28 久留米 ☎ (0942) 21-3534 〒830-0052 久留米市上津町字赤坂1890-2 長崎県 長崎 ☎ (095) 824-5628 〒850-0012 長崎市本河内町922 佐世保 ☎ (0956) 31-7635 〒857-1162 佐世保市卸本町17-1 熊本県 熊本 ☎ (096) 357-1122 〒861-4106 熊本市南高江町3-2-88 大分県 大分 ☎ (097) 543-3454 〒870-0822 大分市大道町3-4-32 宮崎県 宮崎 ☎ (0985) 29-3441 〒880-0036 宮崎市花ヶ島町観音免883 鹿児島県 鹿児島 ☎ (099) 251-4615 〒890-0068 鹿児島市東郡元町11-10
静岡県 静岡 ☎ (054) 261-4151 〒420-0813 静岡市長沼885 沼津 ☎ (0559) 63-1000 〒410-0861 沼津市真砂町3-1 浜松 ☎ (053) 461-8685 〒435-0016 浜松市和田町795-2 長野県 松本 ☎ (0263) 26-1107 〒390-0835 松本市高宮東1-35 長野 ☎ (026) 299-9501 〒388-8006 長野市篠ノ井御幣川字東松島1000-2 岐阜県 岐阜 ☎ (058) 246-3417 〒501-6006 羽島郡岐南町伏屋1-35 三重県 津 ☎ (059) 228-8126 〒514-0838 津市岩田町10-3 三重 ☎ (0593) 51-2128 〒510-0081 四日市市北町3-8		四国地区 香川県 四国 ☎ (087) 843-1840 〒761-0104 高松市高松町2175-10 愛媛県 松山 ☎ (089) 971-3342 〒791-8036 松山市高岡町148-1 高知県 高知 ☎ (088) 860-0229 〒781-5106 高知市介良乙1044 徳島県 徳島 ☎ (088) 699-4131 〒771-0219 徳島県板野郡松茂町笹木野字八北開拓150-2	大分県 大分 ☎ (097) 543-3454 〒870-0822 大分市大道町3-4-32 宮崎県 宮崎 ☎ (0985) 29-3441 〒880-0036 宮崎市花ヶ島町観音免883 鹿児島県 鹿児島 ☎ (099) 251-4615 〒890-0068 鹿児島市東郡元町11-10
近畿地区 三洋電機サービス(株) 近畿支店 ☎ (06) 6993-2251 〒570-0086 大阪府守口市竹町4-13 大阪府 大阪南 ☎ (06) 6631-4001 〒556-0015 大阪市浪速区敷津西2-10-9 大阪東 ☎ (072) 872-6502 〒574-8534 大東市三洋町1-1 306号棟 大阪 ☎ (06) 6992-6235 〒570-0086 守口市竹町4-13 阪和 ☎ (0722) 21-8571 〒590-0959 堺市大町西3-1-16 奈良県 奈良 ☎ (0744) 22-7888 〒634-0837 橿原市曲川町7-1-31		中国地区 三洋電機サービス(株) 中国支店 ☎ (082) 293-6511 〒733-0012 広島市西区中広町3-17-5 広島県 広島 ☎ (082) 293-6511 〒733-0012 広島市西区中広町3-17-5 福山 ☎ (0849) 25-3455 〒720-0077 福山市南本庄3-1-48 岡山県 岡山 ☎ (086) 245-1634 〒700-0973 岡山市下中野703-101 島根県 松江 ☎ (0852) 23-1183 〒690-0017 松江市西津田4-1-14	沖縄地区 沖縄県 沖縄 ☎ (098) 878-3411 〒901-2133 浦添市城間4-35-5 沖縄三洋販売(株)サービス部

上記のお客さまご相談窓口の名称、所在地、電話番号は変更することがありますのでご了承ください。

(100700H)

お客さまご相談窓口

ご参考に

アフターサービス

97～99ページの“故障かな？と思ったら”を調べた上、それでもなお正常に動作しないときは、お買い上げの販売店に点検・修理を依頼してください。

1. 保証書

この商品には取扱説明書の裏表紙に保証書がついています。

お買い上げの販売店で「販売店名・お買い上げ日」等の記入をご確認の上、内容をよくお読みの後、大切に保管してください。

保証期間はお買い上げ日より1年間です。

2. 修理を依頼されるときは

親機・子機は必ず一緒に依頼ください。

- 保証期間中は、内部機構をさわらずに、お買い上げの販売店にお申しつけください。
保証書の記載内容により、修理いたします。
- 保証期間が過ぎているときは、お買い上げの販売店にご相談ください。
修理により使用できる場合は、お客様のご要望により有料修理いたします。
- 修理内容により、電話番号などの登録している内容が消去される場合があります。
このときは、お客様ご自身で再登録してください。

注) この電話機は容易に開けられない構造となっています。

むやみに中を開けて改造したりすると電波法にふれます。

又、改造すると修理をお引き受けできませんのでご注意ください。

3. 補修用性能部品の最低保有期間

当社はこの電話機の機能を維持するために必要な補修用性能部品を製造打ち切り後7年間保有しています。

性能部品とは、その製品の機能を維持するために必要な部品です。

4. アフターサービスについてご不明の場合

修理サービスや商品についてのご相談は、お買い上げの販売店にご依頼ください。

ご転居やご贈答品等でお困りの場合は、81ページの“お客さま相談窓口”にご相談ください。

※正常な使用状態で商品に故障が生じた場合、当社は商品の保証書に定められた条件に従って修理を致します。ただし、商品の故障・誤動作、バッテリーの消耗、または、停電等の外部要因で電話機が使えなかったことによる付随的損害（録音、通話および料金管理など）の補償については、当社は一切その責任を負いませんので、あらかじめご了承ください。

愛情点検



★長年ご使用の電話機の点検をぜひ！★

（熱、湿気、ホコリなどの影響や使用の度合いにより商品が劣化し、故障したり、時には、安全性を損なって事故につながることもあります。）

こんな症状はありませんか

- ACアダプターのコードが傷んでいる。
- 変なにおいがしたり、煙が出たりする。
- 内部に水や異物が入った。
- 正常に動作しなくなった。



ご使用中止

故障や事故の防止のため、コンセントからACアダプターをはずして、必ず販売店にご相談ください。

ボタン・スイッチ名は、
11・12ページの“各部の
なまえ”をご覧ください。

あ

アフターサービス	83
暗証番号	18
アンテナ	13
居留守	47
ACアダプター接続端子.....	13・14
えらんでメロディ	23
応答専用	42
応答メッセージ	43・44
お客さまご相談窓口	81
お手入れ	75
お待たせメロディー	30
音質	29
オンフック	25
オンフックモード	26
オンライン通信	20
音量	27・28

か

外出リモート	49
トールセーバー	48
マルチ転送のON/OFF	51
用件の再生/消去	50
留守録の設定/解除	51
回線自動設定(回線の種類を合わせるには)	15
各種サービス	61
各部のなまえ	11
壁掛け	73
簡易子機間通話	37
機能一覧表	10
キャッチホンサービス	61
キャッチホン・ディスプレイ	64
キャラクターコール	69
クイック通話	58
警告音	80
高速再生	45
構内交換機	61

お知らせ

●ボタン・スイッチ名は、11・12ページの“各部のなまえ”をご覧ください。

留守録に設定するのを忘れて外出したときは――

- 1 自宅に電話をかける → 呼び出し音が20回鳴って受信されます。
- 2 “応答専用”の固定応答メッセージが聞こえたら → (※)を押す
- 3 「暗証番号をどうぞ」と聞こえたら → 暗証番号を(4桁)を押す
● 応答メッセージを再生し、留守録に設定されます。
- 4 引き続き他のリモート操作をしなければ、電話を切る。

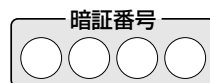
TEL-B5/TEL-BW5 リモート操作カード

SANYO

●リモート操作は、プッシュ(トーン)信号を出せる
電話機を使用します。



- 1 自宅に電話をかける
- 2 応答メッセージが
聞こえたら、(※)を押す
- 3 「暗証番号をどうぞ」と聞こえたら
暗証番号(4桁)を押す



「リモートをどうぞ」と聞こえたら

10秒以内に
操作番号を押す
(→裏面)

さくいん

か

コールバック（着信番号履歴）	65
子機	12
警告音	80
充電する	14
使用可能時間	14
バッテリー	74
子機間転送	38
子機リモート	46
故障かな？と思ったら	77
電話機能	77
留守番機能	99
ご使用にあたってのお願い	8
固定応答メッセージ	44

さ

再生速度	45・46・50
再ダイヤル	31
自作応答メッセージ	43
自作着信メロディー	53
修理相談窓口	81
受話音量	27・28
仕様	75
すき・すきコール	70
スピーカー音量	27・28
西暦・日付・時刻	17
全消去	43・45・46・50

お知らせ

● ボタン・スイッチ名は、11・12ページの“各部のなまえ”をご覧ください。

用 件	聞 く	Ⓜ (用件のみ)	飛びこし再生	⏮	再生中 ⑦
	聞 く	①、Ⓜ (用件、タイムスタンプ、かけてきた相手の電話番号)		⏭	再生中 ⑨
	消 す (部分消去)	再生中 Ⓜ ➡ ①、①	マルチ転送	設 定	①、Ⓜ
	消 す (全消去)	再生後 ①、①		解 除	①、①、①
再生速度	遅 い	再生中 ④	留 守 録	設 定	✖、①
	早 い	再生中 ⑥		解 除	✖、①
	通 常	再生中 ⑤			

た

タイムスタンプ	17
着信番号履歴(コールバック)	65
通話可能時間	14
通話録音	56
低速再生	45
停電時の使用	76
てきゅうコール	68
テブラ通話	26
電話回線の接続	13
電話番号登録	32
着信番号履歴からの登録	67
発信番号履歴からの登録	34
トールセーバー	48
トーン信号	61
飛びこし再生	44・45・46・50

な

内線通話	35
77セレクト	19
えらんでメロディー	23
オンライン通信	20
ナンバー・ディスプレイ	62
ニカド電池	74
日時の設定(タイムスタンプ)	17

は

発信番号履歴	31
バッテリー	74
非通知ガード	71
付属品	10
ブッシュ信号	61
部分消去	43・45・46・50
別売品	72
ポーズ	61
保留	30
保留転送	39

ま

待ち受け時間	14
マルチ転送	59
▲▼(メニュー)ボタンでできる機能一覧表	10
モーニングコール	57

や

用件再生	45・46・50
用件消去	43・45・46・50
用件転送(マルチ転送)	59
用件録音時間切り替え	42
呼び出し音の回数変更(トールセーバー)	48
呼び出し音質	29
呼び出し音量	27・28
呼び出し音をかえる	29
すき・すきコール	70
呼び出し音質	29

ら

リセット	79
リモート操作	
外出リモート一覧表	49
リモート操作一覧表	49
リモート・ターン・オン	52
留守番機能	41
留守録の設定	44
留守番電話のしくみ	41
録音	42
自作応答メッセージ	43
通話録音	56
録音件数	42
録音残量	42
録音時間	42

ボタン・スイッチ名は、
11・12ページの“各部の
なまえ”をご覧ください。



総合相談窓口

営業時間 月曜日～金曜日（祭日および当社の休日を除く）
9:00～12:00, 13:00～17:00

家電製品についての全般的なご相談は最寄りの下記電話番号にお問い合わせください。

◆北海道地区	☎ 札幌 (011) 290-1522	◆近畿・四国地区	☎ 大阪 (06) 6994-9570
◆東北地区	☎ 仙台 (022) 714-6137	◆中国地区	☎ 広島 (082) 544-6036
◆関東地区	☎ 東京 (03) 3815-1111	◆九州・沖縄地区	☎ 福岡 (092) 263-7629
◆中部・北陸地区	☎ 名古屋 (052) 533-5245		

郵便・FAXでご相談される場合は

◆東京お客さまセンター	FAX (03) 5803-3699	〒113-8434	東京都文京区本郷3-10-15
◆大阪お客さまセンター	FAX (06) 6994-9510	〒570-8677	大阪府守口市京阪本通2-5-5

修理や部品に関するご相談は、お買い上げ販売店、または81ページの修理相談窓口にお問い合わせください。

三洋電機株式会社

鳥取三洋電機株式会社

販売事業部 情報企画部

〒570-8677 大阪府守口市京阪本通2丁目5番5号

電話 大阪 (06) 6994-6544