

取扱説明書

くるくるドライヤー ナノケア 家庭用

品番 EH-KN97・EH-KN77

共通取扱説明書



このたびは、パナソニック製品をお買い上げいただき、
まことにありがとうございます。

- 取扱説明書をよくお読みのうえ、正しく安全にお使いください。
- ご使用前に「安全上のご注意」(4～7ページ)を必ずお読みください。
- 保証書は「お買い上げ日・販売店名」などの記入を確かめ、
取扱説明書とともに大切に保管してください。

パナソニックの会員サイト「CLUB Panasonic」で
「ご愛用者登録」をしてください。(詳しくはP.26をご参照)

保 管 用
保証書付き

お問い合わせの多い項目を探しやすくしました。

アタッチメントは 購入できますか？

→P.21

アタッチメントは どのように使い分けるの？



ワイドブローブラシ

→P.11



ボリュームアップブラシ

<EH-KN97のみ>

→P.14



太ロールブラシ

<EH-KN97のみ>

→P.12



ノズル

<EH-KN97のみ>

→P.15

海外で使えますか？

→P.21

も く じ

安全上のご注意	4
各部のなまえとはたらき	8
使いかた	10
・ワイドブローブラシ	
・太ロールブラシ	
・ポリウムアップブラシ	
・ノズル	
お手入れのしかた	16
定期確認のお願い	19
修理を依頼される前に	20
よくあるご質問	21
定格・仕様	22
保証とアフターサービス	23
保証書	裏表紙

安全上のご注意

必ずお守りください

人への危害、財産の損害を防止するため、必ずお守りいただくことを説明しています。

■誤った使いかたをしたときに生じる危害や損害の程度を区分して、説明しています。



警告

「死亡や重傷を負うおそれがある内容」です。



注意

「軽傷を負うことや、財産の損害が発生するおそれがある内容」です。



警告

電源プラグや電源コードは



- 電源コードを束ねたまま使用しない
(火災や感電の原因)

- 電源コードを傷めない

傷つける、加工する、無理に曲げる、引っ張る、ねじる、
重いものを載せる、挟み込む など

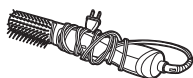
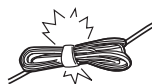
(感電、ショートによる火災などの原因)

- 電源プラグや電源コードが傷んでいたり、熱くなったりするときは
使用しない

- コンセントへの差し込みがゆるいときは使用しない
(やけど、感電、ショートによる火災などの原因)

- ぬれた手で電源プラグをコンセントから抜き差ししない
(感電やけがの原因)

- 収納時に電源コードを本体に巻きつけない
(電源コードに負荷がかかり断線し、感電や
ショートによる火災などの原因)



異常・故障時には



- 直ちに使用を中止し、電源プラグを抜く (火災・感電・けがの原因)

＜異常・故障例＞

- 風が出ない
- 時々止まる
- 内部が真っ赤になり煙が出る

→すぐに、販売店へ点検・修理を依頼してください

■お守りいただく内容を次の図記号で説明しています。



してはいけない内容です。



実行しなければならない内容です。

安全上のご注意のイラストは実際の商品と異なる部分があります。

火災、感電、やけど、 けがなどを防ぐために



- 電源プラグを抜くときは、電源コードを引っ張らずに
必ず電源プラグを持って抜く
(電源コードに負荷がかかり断線し、やけど、感電、ショートによる
火災などの原因)
- 電源プラグにホコリが付着しないように定期的に掃除する
(湿気などで絶縁不良になり、火災の原因)
→電源プラグを抜き、乾いた布でふいてください
- 使用後は必ず電源スイッチを[OFF]にし、電源プラグを
コンセントから抜く (火災ややけどの原因)
- 電源プラグは、根元まで確実に差し込む
- 必ず交流100 Vで使用する <日本国内専用>
(火災や感電の原因)
- コンセントや配線器具の定格を超える
使いかたをしない
(たこ足配線などで定格を超えると、
発熱による火災の原因)

日本国内の
交流100 V
専用



お手入れは



- 温風で運転中、吹出口に火花が見える場合は使用を
中止し、吹出口・吸込口に付着しているホコリを取り除く
(やけどや火災などの原因)



安全上のご注意 (つづき)



本体は



- 吸込口、吹出口、「ナノイー」吹出口を
ふさいだり、ヘアピンなどの異物を入れない
(火災・感電・やけどの原因)
- 電源スイッチを入れたまま、その場を離れない (火災の原因)
- 引火性のものの近くで使用しない
アルコール、ベンジン、シンナー、スプレー、整髪料、除光液など
(爆発や火災の原因)
- 絶対に改造・分解・修理しない (発火や異常動作によるけがの原因)
→修理はお買い上げの販売店にご相談ください



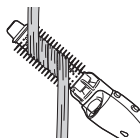
やけど、けが、
髪傷みなどを
防ぐために



髪を守るためには



- アタッチメントに髪を巻きすぎない
(やけどや髪がこげる原因)
- 図のように斜めに巻いたり、斜めに巻き戻したりしない
(髪が絡みついて傷んだり、やけどの原因)
<EH-KN97のみ>
- 吸込口が破損したまま使用しない
(髪が吸込口に絡み、髪を傷める原因)
- 使用中、髪が吸込口に吸い込まれないように注意する
(髪が吸込口に絡み、髪を傷める原因)





- 水につけたり、浴室や湿気の多い所で使用しない
- 浴室や湿気の多い所に保管したり、水のかかりやすい所、洗面台の上などに置かない

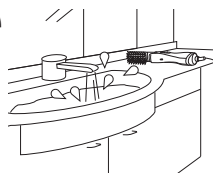
(感電や火災の原因)

- ぬれた手で使用しない

(感電やショートによる火災などの原因)

- 乳幼児の手の届く場所に保管したり、使用させない

(やけど・感電・けがの原因)



次のこともご注意ください



- 電源コードがねじれたままで収納しない

(電源コードに負荷がかかり断線し、感電やショートによる火災などの原因)



- 落としたり、ぶつけたりしない (感電や発火の原因)

- 使用中、本体(アタッチメント含む)に直接ヘアスプレーなどをかけない

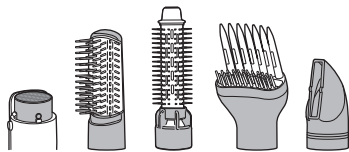
(火災・感電・やけどの原因)

- 使用者自身の髪の乾燥・整髪にのみ使用し、ペットへの使用、衣類・靴などの乾燥目的に使用しない (火災ややけどの原因)

- 乳幼児への使用はしない

- 使用時や使用後は、 部は高温になっているので触れない

(やけどの原因)



<EH-KN97のみ>

各部のなまえとはたらき

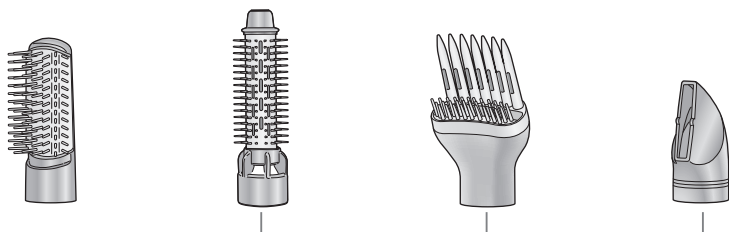
アタッチメント

ワイドブローブラシ

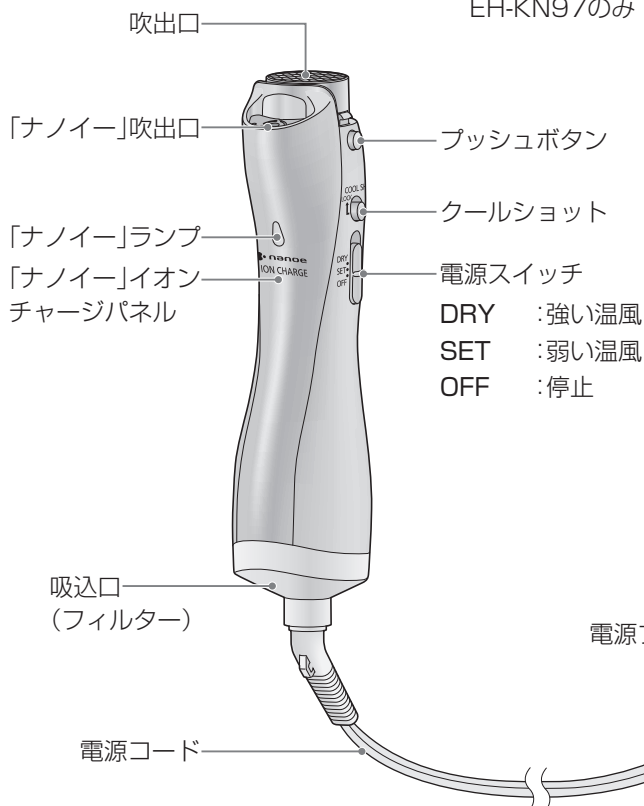
太ロールブラシ

ボリュームアップブラシ

ノズル



EH-KN97のみ

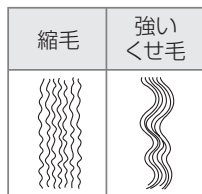


◆「ナノイー」のはたらき

髪的水分バランスを整えることでうねりを抑制し、つややかでスタイリングのしやすい髪にします。

髪に対する実感は個人差があり、次の人には「ナノイー」の効果が現れにくい場合があります。

- ・縮毛の人
- ・強いくせ毛の人
- ・髪質がサラサラでおさまりがいい人
- ・縮毛矯正パーマをかけて3～4か月までの人
- ・髪の短い人



◆「ナノイー」とは

高電圧をかけられた水が分裂してできた、水に包まれた微粒子イオンです。直径はスチームの約1/100以下で、目には見えません。

空気中の水分を集めて「ナノイー」を発生させているため、使用環境により「ナノイー」が発生しない場合があります。

低温・低湿度のときには空気中の水分を集めにくくなるためです。

このときは、マイナスイオンが発生します。

◆「ナノイー」イオンチャージパネル

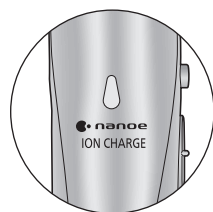
「ナノイー」をあて続けると、髪はマイナスに帯電します。

マイナスに帯電した髪は「ナノイー」と反発しあい、

次第に「ナノイー」は髪につきにくくなります。

このとき「ナノイー」イオンチャージパネルを握るだけで、髪にたまったマイナスの電気を逃がします。

これにより「ナノイー」が髪に浸透し続け、水分を補給し、毛先までしっかり潤います。



◆クールショット

押しているあいだ冷風に切り替わります。

また、押しながらスライドするとロックができ、常時冷風になります。

温風でセットした髪を冷風でくせづけができます。



使いかた

準備

- ① タオルなどでおおまかに髪の毛の水分をふき取る。
- ② ブラシまたは手ぐしで髪の毛のもつれを取る。
- ③ 電源プラグをコンセントに差し込む。

髪を乾かす・スタイリングする

1 アタッチメントを取りつける

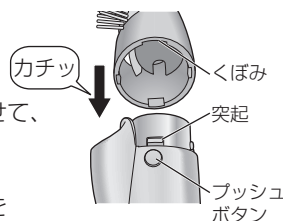
電源スイッチを[OFF]にしてください。

● 取りつけかた

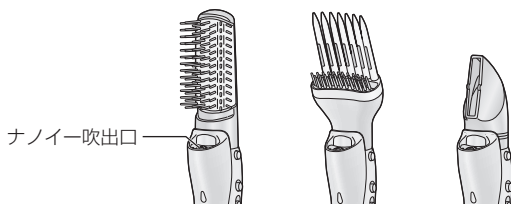
本体の突起とアタッチメントのくぼみを合わせて、カチッと音がするまで差し込む

● はずしかた

プッシュボタンを押しながらアタッチメントをはずす



下図のアタッチメントは、
ナノイー吹出口の方に向けて取りつけてください。



2 風の強さを選ぶ

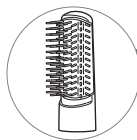
電源スイッチで[DRY]か[SET]を選ぶ。

3 使い終わったら電源スイッチを[OFF]にし 電源プラグを抜く

十分に冷めてから、湿気の少ない所で保管してください。

ポイント

髪の毛の量が多い方や、髪の毛の長い方は時間がかかる場合があるので、
ドライヤーで乾燥することをおすすめします。



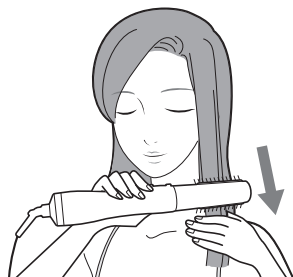
ワイドブローブラシ

毛流れを整える

●ストレートに

髪の外側と内側にブラシをあてる

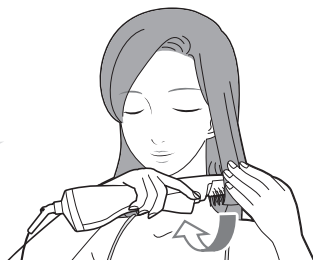
髪に手を添えながら根元からゆっくり
一定の速さですべらせる。



●内巻き・外巻きに

アレンジしたい方向に ブラシを回転させる

内巻きにしたい場合：内側に回転させる
外巻きにしたい場合：外側に回転させる

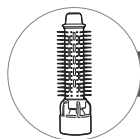


ポイント

スタイリングを長持ちさせたいとき：クールショットを使う

温風でセットしたあと、仕上げに冷風で2～3回ブラッシングする。

使いかた (つづき)



太ロールブラシ

<EH-KN97のみ>

毛先のスタイリング

●カールをつける

アレンジしたい方向にブラシを
回転させ、毛先から1.5巻きする

<内巻き>



<外巻き>



ポイント

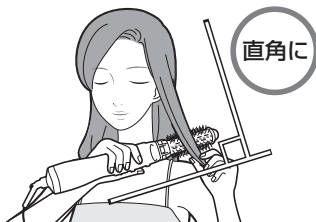
強めのカールをつけたいとき：クールショットを使う

温風でカールをつけたあと、ブラシに毛先を巻きつけ冷風で3～5秒冷風をあてる。

髪のからみつきを防ぐには

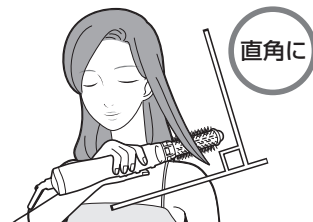
巻くとき

毛束は少なめにとって、ブラシに
対してほぼ直角にまっすぐ1.5周
以内で巻いてください。



はずすとき

ブラシをできるだけ頭部から
離して、巻きつけと同じ角度で
はずしてください。

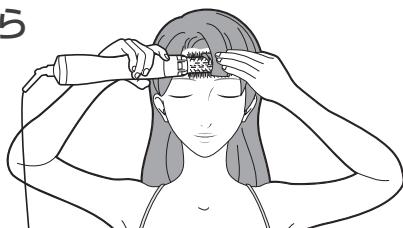


・髪のからみつきを防ぐため、巻きつけは1.5周までとしてください。

前髪のスタイリング

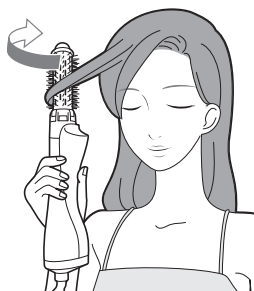
●前髪を内巻きに

前髪を前に引っ張り、毛先から
根元まで内巻きにする

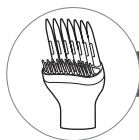


●サイドに流したいときに

ブラシを縦にし、
毛先から外側(後ろ側)に
1.5巻きする



使いかた (つづき)



ボリュームアップブラシ

<EH-KN97のみ>

- 長いコームと短いコームの両方を頭皮から浮かさずにあてる。
- ブラシは髪の生えかたに逆らうように頭皮に沿わせてすべらせる。

髪のボリュームアップ

頭皮からブラシが浮いているとボリュームが出にくくなります。

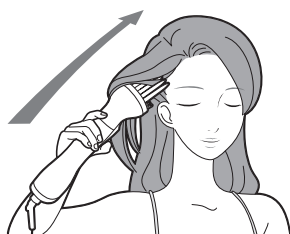
●フロントの立ち上げ

前髪の生え際から頭頂部に向かって
ブラシをゆっくりと数回動かす



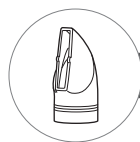
●サイドの立ち上げ

耳の上から頭頂部に向かって
ブラシをゆっくりと数回動かす



● トップの立ち上げ

トップの髪を手で持ち上げ、前後・左右と
色々な方向からブラシを動かす



ノズル

<EH-KN97のみ>

髪を乾かす

髪の根元から毛先に向かって乾かす



お手入れのしかた

必ず電源スイッチを[OFF]にし、電源プラグをコンセントから抜いてください。(吹出口のお手入れは除く)

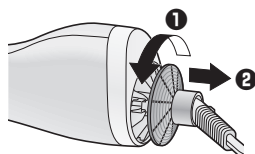
月1回以上こまめに行ってください

ホコリなど異物が付着し、ふさいでいると性能が低下すると共に下記の症状の原因になります。

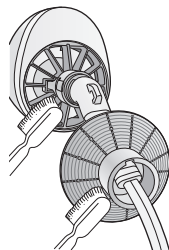
- 温風で使用中、内部で火花が見える。
火花は保護装置(サーモスイッチ)の働きによるもので、危険ではありません。
- 温風がたびたび冷風になる。
- 温風が異常に熱くなる。

吸込口

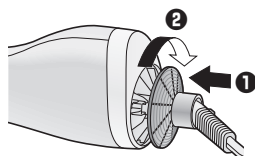
- ①吸込口(フィルター)を回し、電源コードの所まで抜く。



- ②ホコリや髪の毛などを市販の歯ブラシや掃除機などで取りのぞく。

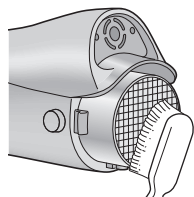


- ③吸込口にフィルターをはめ込み、カチッと音がするまで右に回して取りつける。



吹出口

- ①電源プラグをコンセントに差し込む。
- ②クールショットを押しながらスライドして「LOCK」に合わせる。
- ③電源スイッチで[SET]または[DRY]を選ぶ。
- ④網目につまったホコリや髪の毛などを市販の歯ブラシでかき出しながら、風で飛ばす。



お手入れのしかた

お願い

- お手入れ時、吸込口を手などでふさがらないでください。
- お手入れ後、初めて使用されるときは、ホコリなどが飛び散る場合があります。ホコリが飛ばなくなったことを確認してからご使用ください。

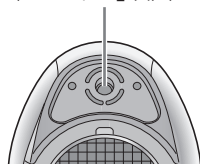
月1回程度行ってください。

「ナノイー」吹出口

「ナノイー」の発生量を維持するため。

- ①市販の新しい綿棒を用意する。
- ②綿棒の先端を水で湿らせる。
- ③差し込んで止まる場所まで軽く押し(約10 mm)、力を入れずに綿棒を2～3回程度回す。

「ナノイー」吹出口

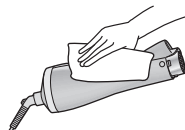


お手入れのしかた (つづき)

汚れがついたとき行ってください。

本体

固形せっけんをとかした水に布を浸してよくしぼり、
ふき掃除する。



お願い

- ハンドソープ、ボディソープ、アルコール、シンナー、ベンジン、除光液などは使わないでください。故障や部品の割れ・変色などの原因になります。
- 本体に整髪料、化粧品がついたまま放置しないでください。プラスチックが劣化して変色やヒビが入って故障する原因になります。



アタッチメント

ホコリや髪の毛などを市販の綿棒などで取りのぞき、整髪料などを洗い流す

お願い

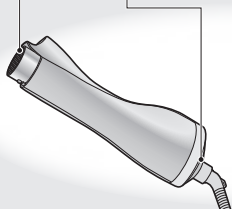
- アタッチメントが冷めてから、取りはずしてお手入れしてください。
- 洗った後は十分に乾燥させてから使用してください。

定期確認のお願い

くるくるドライヤーは長期間使っていて不具合が発生しても、
気づきにくい場合があります。

次の点に気をつけて定期的に確認をお願いします。

☐ 吹出口や吸込口にホコリがたまっていますか？



→お手入れをする。(P.16)

→なお、異常がある場合は、
お買い上げの販売店へ
ご連絡ください。



以下の項目は電源を入れ温風を出した状態で確認してください。

温風を出したとき、こんな症状はありませんか？

- ☐ 異常な音や振動がする。
- ☐ 本体を動かすと風が出たり、出なかったりする。
- ☐ こげ臭いにおいがする。
- ☐ ゆるくないコンセントを使用しても、風が出たり出なかったり、
電源プラグや電源コードの一部が異常に熱い。
- ☐ ねじがゆるんで本体が開いていたり、部分的に変形している。

☐ 風量が少ない。

☐ 風が出ない。

☐ 吹出口の内部が真っ赤になる。

左記症状とともに煙が出る
場合があります。

この煙は保護装置(温度ヒューズ)が
働いたための症状です。

☐ 本体が異常に熱い。(電源スイッチを[OFF]にし、確認してください)

→1つでもあてはまる項目がある場合は、
使用を中止し、お買い上げの販売店へ
ご連絡ください。



修理を依頼される前に

下記の点検と処置をお願いします。

処置後なお異常がある場合は、まず電源プラグをコンセントから抜いてお買い上げの販売店へご連絡ください。

症 状	考えられる原因	処 置
<p>温風で使用中、内部に火花が見える。</p> <p>火花は保護装置(サーモスイッチ)の働きによるもので危険ではありません。</p>	<p>吸込口・吹出口にホコリが付着している。</p>	<p>付着しているホコリを取り除く。(P.16)</p>
<p>温風がたびたび冷風になる。</p>	<p>吸込口を毛髪や手などでふさいでいる。</p>	<p>吸込口をふさがないようにする。</p>
<p>温風が異常に熱い。</p>		
<p>電源プラグが異常に熱い。</p>	<p>コンセントの差し込みがゆるい。</p>	<p>ゆるくないコンセントを使用する。</p>
<p>「ナノイー」吹出口の中で火花が発生する。</p>	<p>「ナノイー」吹出口の奥にある針状部分が汚れている。</p>	<p>「ナノイー」吹出口のお手入れをする。(P.17)</p>
<p>「ナノイー」吹出口の中で音(パチパチ音)がする。</p>		
<p>特有のにおいがする。</p>	<p>「ナノイー」特有のにおいが発生しているため、人体に影響はありません。</p>	
<p>「ナノイー」吹出口から水滴が飛ぶ。</p>	<p>「ナノイー」発生時にまれに出る水滴であり、異常ではありません。</p>	

よくあるご質問

Q : アタッチメントが傷んでしまったのですが購入はできますか？

A : ご使用方法や整髪料などにより傷む場合があります。
下記品番をお買い上げの販売店へご連絡ください。

品番	EH-KN97		EH-KN77
本体色	P(ピンク)	VP(ビビッドピンク)	W(ホワイト)
 ワイドブロー ブラシ	EHKN97P7617	EHKN97VP7617	EHKN74W7617
 太ロール ブラシ	EHKN97P7507	EHKN97VP7507	—
 ポリウム アップブラシ	EHKN97P7637	EHKN97VP7637	—
 ノズル	EHKN97P7557	EHKN97VP7557	—

修理を依頼される前に

よくあるご質問

アタッチメントは販売店でお買い求めいただけます。
パナソニックの家電製品直販サイト「パナソニック ストア」でお買い求めいただける
ものもあります。
詳しくは「パナソニック ストア」のサイトをご覧ください。

<http://jp.store.panasonic.com/>

パナソニックグループのショッピングサイト



Panasonic Store


◆ 掲載製品の品番・仕様は、2015年4月現在のものです。
予告なく変更になることがありますのでご了承ください。

Q : 海外で使用できますか？

A : 日本国内専用(AC100 V)です。
海外ではご使用できません。火災や感電、本体故障の原因となります。

定格・仕様

電源	AC100 V 50-60 Hz
消費電力	650 W(DRY／温風時)
風量	0.4 m ³ /min(DRY時)
温風温度	約120 °C(DRY／温風・室温30 °Cのとき)
電源コードの長さ	約1.7 m
質量	約375 g(ワイドブローブラシ付き) 約378 g(太ロールブラシ付き) 約380 g(ボリュウムアップブラシ付き) 約347 g(ノズル付き)

愛情点検		長年ご使用のくるくるドライヤー ナノケアの点検を！	
	こんな症状 はありませんか？	<ul style="list-style-type: none">吸込口のお手入れをしても、風が異常に熱い。ゆるくないコンセントを使用しても、時々止まったり、電源コードや電源プラグが異常に熱い。本体が変形していたり、こげ臭いにおいがする。	
		ご使用 中止	事故防止のため、コンセントから電源プラグを抜いて、必ず販売店に点検をご依頼ください。

保証とアフターサービス よくお読みください

使いかた・お手入れ・修理などは

■まず、お買い求め先へ ご相談ください

▼お買い上げの際に記入されると便利です

販売店名

電 話 () -

お買い上げ日 年 月 日

修理を依頼されるときは

「修理を依頼される前に」(P.20)でご確認のあと、直らないときは、まず電源プラグを抜いて、お買い上げ日と下の内容をご連絡ください。

●製品名 くるくるドライヤー ナノケア

●品 番 EH-KN97・EH-KN77

●故障の状況 できるだけ具体的に

●保証期間中は、保証書の規定に従ってお買い上げの販売店が修理させていただきますので、おそれ入りますが、製品に保証書を添えてご持参ください。

保証期間：お買い上げ日から本体1年間（ただし、アタッチメントは除く）

●保証期間終了後は、診断をして修理できる場合はご要望により修理させていただきます。

※修理料金は次の内容で構成されています。

技術料 診断・修理・調整・点検などの費用

部品代 部品および補助材料代

出張料 技術者を派遣する費用

※補修用性能部品の保有期間 **5年**

当社は、このくるくるドライヤーの補修用性能部品（製品の機能を維持するための部品）を、製造打ち切り後5年保有しています。

保証とアフターサービス よくお読みください

■ 各地域の 修理ご相談窓口

※電話番号をよくお確かめの上、おかけください。

- 地区・時間帯によって、集中修理ご相談窓口へ転送させていただく場合がございます。

北海道 地区	札幌	☎ (011)894-1255	札幌市厚別区厚別南2丁目17-7
	旭川	☎ (0166)22-3015	旭川市2条通16丁目1166
	帯広	☎ (0155)33-8478	帯広市西20条北2丁目23-3
	函館	☎ (0138)48-6630	函館市西桔梗町589-241
東北地区	青森	☎ (0172)62-0880	青森市浪岡大字浪岡字稲村262-1
	秋田	☎ (018)868-7008	秋田市外旭川字小谷地3-1
	岩手	☎ (019)645-6130	盛岡市厨川5丁目1-43
	宮城	☎ (022)387-1117	仙台市宮城野区扇町7-4-18
	山形	☎ (023)641-8100	山形市平清水1丁目1-75
	福島	☎ (024)991-9308	郡山市備前館2丁目5
首都圏 地区	栃木	☎ (028)689-2555	宇都宮市上戸祭3丁目3-19
	群馬	☎ (027)254-2075	前橋市箱田町325-1
	茨城	☎ (029)864-8756	つくば市筑穂3丁目15-3
	埼玉	☎ (048)728-8960	熊谷市宮町1丁目29番
	千葉	☎ (043)208-6034	千葉市中央区末広5丁目9-5
	東京	☎ (03)5477-9700	東京都杉並区本天沼3丁目43-16
	山梨	☎ (055)222-5822	中央市山之神流通団地1-5-1
	神奈川	☎ (045)847-9720	横浜市戸塚区品濃町561-4
	新潟	☎ (025)286-0180	新潟市東区東明1丁目8-14
	石川	☎ (076)280-6608	金沢市玉鉾2丁目266番地
中部地区	富山	☎ (076)424-2549	富山市根塚町1丁目1-4
	福井	☎ (0776)21-0622	福井市問屋町2丁目14
	長野	☎ (0263)86-9209	松本市寿北7丁目3-11
	静岡	☎ (054)287-9000	静岡市駿河区高松2丁目24-24
	愛知	☎ (052)819-0225	名古屋市中瑞穂区塩入町8-10
	岐阜	☎ (058)278-6720	岐阜市中鷺4丁目42
	三重	☎ (059)254-5520	津市久居野村町字山神421
近畿地区	滋賀	☎ (077)582-5021	栗東市小柿9丁目4-10
	京都	☎ (075)646-2123	京都市南区上鳥羽中河原3番地
	大阪	☎ (06)7730-8888	門真市松生町1-15
	奈良	☎ (0743)59-2770	大和郡山市筒井町800番地
	和歌山	☎ (073)475-2984	和歌山市栗栖373-4
	兵庫	☎ (078)796-3140	神戸市須磨区弥栄台3丁目13-4

中国地区	鳥取	☎ (0857)26-9695	鳥取市安長295-1
	松江	☎ (0852)23-1128	松江市平成町182番地14
	出雲	☎ (0853)21-3133	出雲市渡橋町416
	浜田	☎ (0855)22-6629	浜田市下府町327-93
	岡山	☎ (086)242-6236	岡山市北区野田3丁目20-14
	広島	☎ (082)295-5011	広島市西区南観音1丁目13-5
四国地区	山口	☎ (083)973-2720	山口市小郡下郷220-1
	香川	☎ (087)874-3110	高松市国分寺町国分359番地3
	徳島	☎ (088)624-0253	徳島市沖浜2丁目36
	高知	☎ (088)834-3142	高知市仲田町2-16
	愛媛	☎ (089)905-7544	愛媛県伊予郡砥部町八倉75-1
九州地区	福岡	☎ (092)593-8002	春日市春日公園3丁目48
	佐賀	☎ (0952)26-9151	佐賀市鍋島町大字八戸字上深町3044
	長崎	☎ (095)830-1658	長崎市東町1919-1
	大分	☎ (097)556-3815	大分市萩原4丁目8-35
	宮崎	☎ (0985)63-1213	宮崎市本郷北方字草葉2099-2
	熊本	☎ (096)367-6067	熊本市東区健軍本町12-3
沖縄地区	鹿児島	☎ (099)246-7050	鹿児島市上谷口町3128-3
	沖縄	☎ (098)877-1207	浦添市城間4丁目23-11

所在地、電話番号は変更になることがありますので、あらかじめご了承ください。

最新の「各地域の修理ご相談窓口」はホームページをご活用ください。

<http://www.panasonic.com/jp/support/consumer/repair/area.html>

1114

【ご相談窓口におけるお客様の個人情報のお取り扱いについて】

パナソニック株式会社およびグループ関係会社は、お客様の個人情報をご相談対応や修理対応などに利用させていただき、ご相談内容は録音させていただきます。また、折り返し電話をさせていただくためのために発信番号を通知いただいております。なお、個人情報を適切に管理し、修理業務等を委託する場合や正当な理由がある場合を除き、第三者に開示・提供いたしません。個人情報に関するお問い合わせは、ご相談いただきました窓口にご連絡ください。

会員サイト「CLUB Panasonic」で「ご愛用者登録」をしてください



<http://club.panasonic.jp/>

携帯



※このサービスはWEB限定のサービスです。

■転居や贈答品などでお困りの場合は、次の窓口にご相談ください

●使いかた・お手入れなどのご相談は

パナソニック
総合お客様
サポートサイト

<http://www.panasonic.com/jp/support/>

パソコン・スマートフォンのどちらからでもご覧になれます。

パナソニック
お客様ご相談
センター

365日
受付9時～20時

電話 フリーダイヤル  **0120-878-365**
※携帯電話・PHSからもご利用になれます。

音声ガイダンスを短くするには、案内に聞こえたら電話機ボタンの
「87」と「520#」を押してください。
(番号を押しても案内が続く場合は、「＊」ボタンを押してから操作してください。)

■上記番号がご利用いただけない場合 ■FAX フリーダイヤル
06-6907-1187  **0120-878-236**
Help desk for foreign residents in Japan Tokyo (03) 3256-5444 Osaka (06) 6645-8787
Open: 9:00 - 17:30 (closed on Saturdays/Sundays/national holidays)
※上記の内容は、予告なく変更する場合があります。ご了承ください。

●修理に関するご相談は

パナソニック
修理サービスサイト

<http://club.panasonic.jp/repair/>

インターネットでのご依頼も可能です。

パナソニック
修理ご相談窓口

電話 フリーダイヤル  **0120-878-554**
※携帯電話・PHSからもご利用になれます。

●上記電話番号がご利用いただけない場合は、
各地域の「修理ご相談窓口」におかけください。

●宅配便による引取・配送サービスも承っております。(保証期間内は無料)

1114

ご使用の回線 (IP 電話やひかり電話など) によっては、回線の混雑時に数分で切れる場合があります。本書の「保証とアフターサービス」もご覧ください。

パナソニック株式会社
ビューティ・リビング事業部

〒525-8555 滋賀県草津市野路東2丁目3番1-2号

© Panasonic Corporation 2015

〈無料修理規定〉

1. 取扱説明書、本体貼付ラベル等の注意書に従った使用状態で保証期間内に故障した場合には、無料修理をさせていただきます。
(イ) 無料修理をご依頼になる場合には、商品に取扱説明書から切り離れた本書を添えていただきお買い上げの販売店にお申しつけください。
(ロ) お買い上げの販売店に無料修理をご依頼にならない場合には、お近くの修理ご相談窓口にご連絡ください。
2. ご転居の場合の修理ご依頼先等は、お買い上げの販売店またはお近くの修理ご相談窓口にご相談ください。
3. ご贈答品等で本保証書に記入の販売店で無料修理をお受けになれない場合には、お近くの修理ご相談窓口へご連絡ください。
4. 保証期間内でも次の場合には原則として有料にさせていただきます。
(イ) 使用上の誤り及び不当な修理や改造による故障及び損傷
(ロ) お買い上げ後の取付場所の移設、輸送、落下などによる故障及び損傷
(ハ) 火災、地震、水害、落雷、その他天災地変及び公害、塩害、ガス害（硫化ガスなど）、異常電圧、指定外の使用電源（電圧、周波数）などによる故障及び損傷
(ニ) 車両、船舶等に搭載された場合に生ずる故障及び損傷
(ホ) 一般家庭用以外（例えば業務用など）に使用された場合の故障及び損傷
(ヘ) 本書のご添付がない場合
(ト) 本書にお買い上げ年月日、お客様名、販売店名の記入のない場合、あるいは字句を書き替えられた場合
(チ) 持込修理の対象商品を直接修理窓口へ送付した場合の送料等はお客様の負担となります。また、出張修理等を行った場合には、出張料はお客様の負担となります。
5. 本書は日本国内においてのみ有効です。
6. 本書は再発行いたしませんので大切に保管してください。
7. お近くのご相談窓口は取扱説明書の保証とアフターサービス欄をご参照ください。
(ご相談窓口一覧表を同梱の場合)
お近くのご相談窓口は同梱別紙の一覧表をご参照ください。

修理メモ

- ※ お客様にご記入いただいた個人情報（保証書控）は、保証期間内の無料修理対応及びその後の安全点検活動のために利用させていただく場合がございますのでご了承ください。
- ※ この保証書は、本書に明示した期間、条件のもとにおいて無料修理をお約束するものです。従ってこの保証書によって、保証書を発行している者（保証責任者）、及びそれ以外の事業者に対するお客様の法律上の権利を制限するものではありませんので、保証期間経過後の修理についてご不明の場合は、お買い上げの販売店またはお近くの修理ご相談窓口にお問い合わせください。
- ※ 保証期間経過後の修理や補修用性能部品の保有期間については取扱説明書の「保証とアフターサービス」をご覧ください。
- ※ This warranty is valid only in Japan.

Panasonic

持込修理

くるくるドライヤー ナノケア保証書

本書はお買い上げの日から下記期間中故障が発生した場合には
本書裏面記載内容で無料修理を行うことをお約束するものです。
ご記入いただきました個人情報の利用目的は本書裏面に記載し
ております。お客様の個人情報に関するお問い合わせは、お買い
上げの販売店にご連絡ください。詳細は裏面をご参照ください。

品番	EH-KN97・EH-KN77		
保証期間	お買い上げ日から 本体1年間 (ただし、アタッチメントは除く)		
※ お買い上げ日	年 月 日		
※ お客様	<div>ご住所</div> <div>お名前</div> <div>電 話 () - 様</div>		
※ 販売店	住所・販売店名 <div>電 話 () - </div>		

パナソニック株式会社

ビューティ・リビング事業部

〒525-8555 滋賀県草津市野路東2丁目3番1-2号 TEL (077) 563-5211

ご販売店様へ ※印欄は必ず記入してお渡しく下さい。