



基本のお手入れ

乾燥フィルター



- 「乾燥」のたびに
- 「フィルター掃除」点滅時
- 「U04」表示時

VX8600タイプは
●温水のコースで「洗濯」のたびに
(水滴を拭き取る)

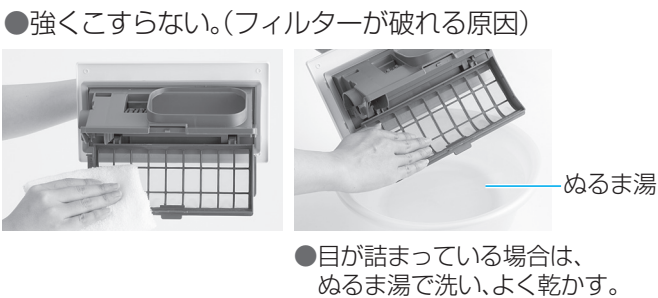


乾燥フィルター

1 乾燥フィルターを取り外し、開く

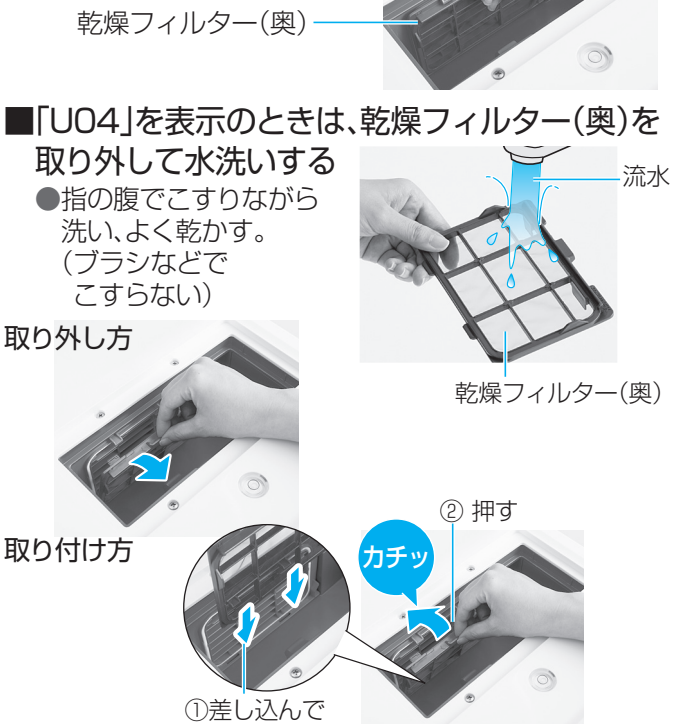


2 綿状のゴミを取り除き、絞ったタオルなどできれいに拭く




3 乾燥フィルター(奥)のゴミも取り除く


●綿状のゴミを取り除き、絞ったタオルなどできれいに拭く。



排水フィルター



●週1回程度



排水フィルター

1 「脱水」運転をする (ドラム内の水(お湯*)を抜く)

2 電源を入れ、容器などで受けてから、つまみの「◀」を「●」までゆっくり回す

ブザーが鳴った場合は取り外さない。
(水(お湯*)が多量にあふれ出ます)

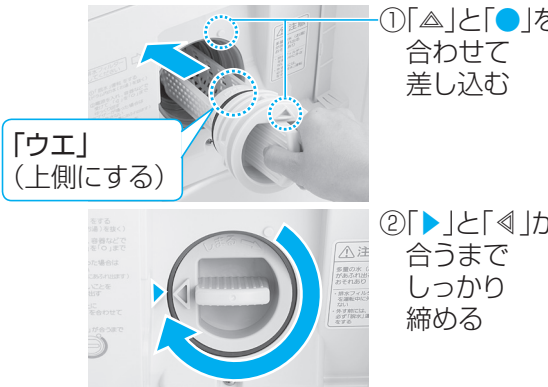
3 残水が出ないことを確認し、引き出す

4 ゴミを取り除く


ブラシなど

●ゴムパッキング(2個)がずれた場合は、必ず元の位置に戻す。(水漏れの原因)

■排水フィルターの取り付け方
緩んだまま使用しない。「U18」が表示されて、運転できません



■排水フィルターを取り外すときは…



注意

ドラム内の水(お湯*)が多量にあふれ出ます。

⊘ 運転中は外さない。

⚠ 外す前には、必ず「脱水」運転をする。

※ VX8600タイプのみ

Panasonic

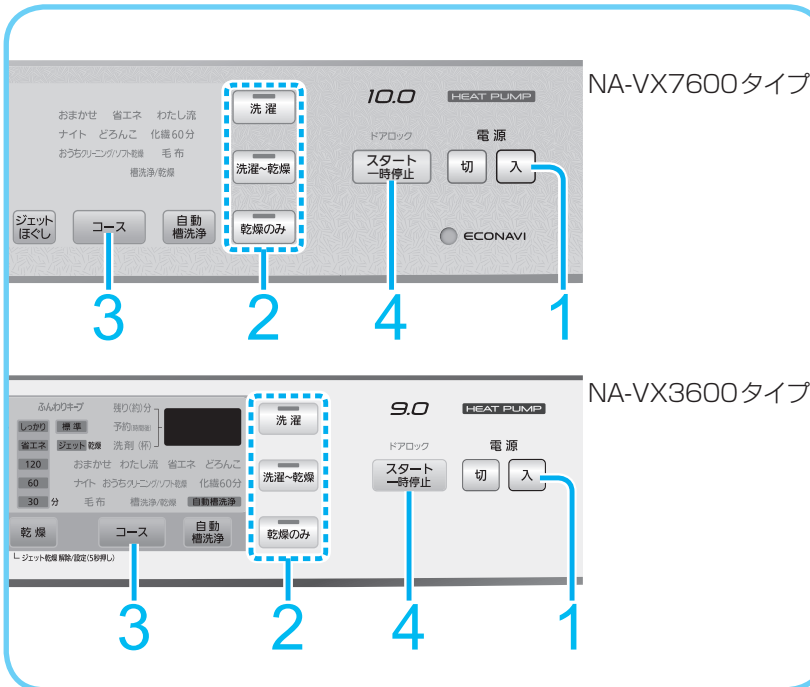
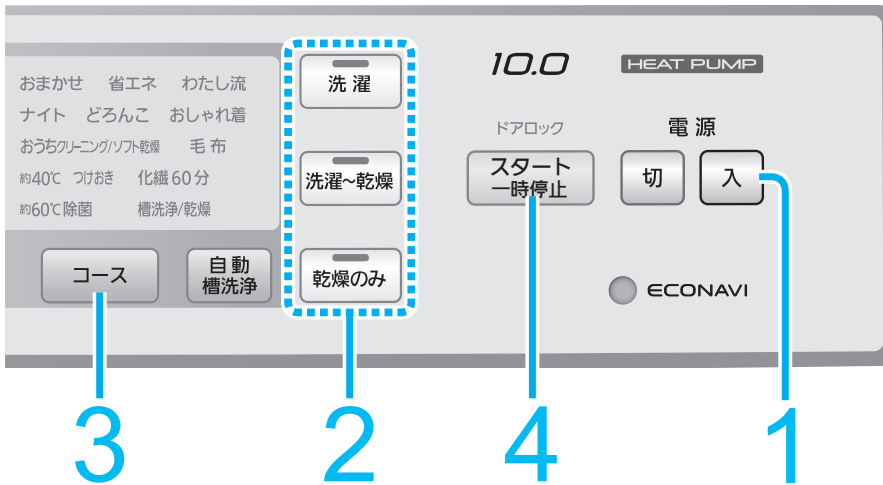
かんたんガイド



誰でも
ラクラク！

準備 ①洗濯物を準備する
②水栓を開ける
③洗濯物をドラムに入れ
ドアを閉める

●イラストは、NA-VX8600を使っています。
写真やイラスト、色合いは説明用のため、実際とは多少異なります。



「ふんわりキープ」(取扱説明書参照)
「洗濯～乾燥」「乾燥のみ」を選ぶと、乾燥終了後、自動的に「ふんわりキープ」運転をする設定になっています。
「ふんわりキープ」運転の途中でも衣類は取り出せます。
(ドアを開けると運転が終了)

このガイドでは、使い方の基本を簡単にご案内しています。
詳しくは、取扱説明書をご覧ください。

⚠ ご使用の前に、取扱説明書の「安全上のご注意」を必ずお読みのうえ、正しく安全にお使いください。

ドラム式電気洗濯乾燥機 (家庭用)

NA-VX8600 タイプ
NA-VX7600 タイプ
NA-VX3600 タイプ

1 入 押す

(「おまかせ」コースになる)

2 洗濯 洗濯～乾燥 乾燥のみ

運転内容を選ぶ

3 コース コースを選ぶ

4 スタート/一時停止 押す

洗濯量に合わせて、
洗剤量が表示される。

5 洗剤を入れる

粉末合成洗剤・粉末漂白剤

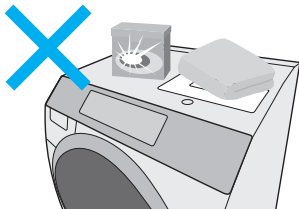


柔軟剤 液体洗剤/液体漂白剤

こんなときは

乾燥を上手にするには…

- 乾燥のたびにフィルターのお手入れをする。
(目詰まりは、時間が長くなったり乾きむらの原因)
- 乾きにくい厚物衣類は「しっかり」乾燥を選ぶ。
(ジーンズ・トレーナー・柔道着など)
- ネットに入れたまま乾燥しない。
(乾きむらやシワの原因)
- タオルなどを「洗濯～乾燥」する場合は、他の衣類と合わせて運転する。
(ドラムに貼り付いて乾きにくい)
- 乾燥フィルターの
上に物を置いて
運転しない。
(乾燥時間が長くなる原因)

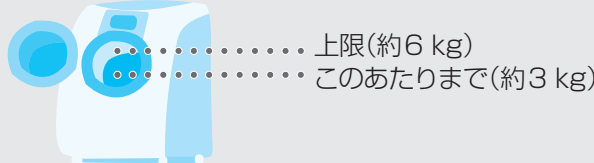


シワがつきやすい衣類は

- タイマー「30分」を選び、乾燥後は、すぐに取り出して
つり干しする。



- 「ジェット乾燥」を選ぶ。
- 乾燥する量を少なくする。



黒ずみや色移りが気になるときは…

ドラム式洗濯機は使用水量が少ないため、汚れや染料の濃度が濃くなり、衣類の黒ずみや色移りが目立つことがあります。

- 洗剤は適正量を入れる。
(洗剤が少な過ぎると、一度落ちた汚れが再付着して黒ずみの原因)
- 柔軟剤は入れ過ぎない。
(柔軟剤が衣類に多く残り黒ずみの原因)
- 新しい色柄物は、色落ちしやすいため個別に洗う。
- 黒ずみや色移りしたときは
(取扱説明書参照)



黒ずみが少ない洗剤例(粉末)

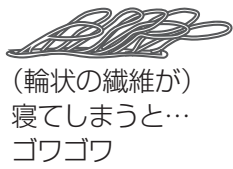
- フレグランスニュービーズ
- アタックリセットパワー



タオルなどゴワゴワ感が気になるときは…

たたき洗いをするため、タオルなどは繊維が寝てしまいゴワつきを感じることがあります。

- 「ジェットほぐし」を選ぶ。(容量4.5 kg以下)
- 柔軟剤を使用する。
➔それでも気になるときは、乾燥まで運転、
または脱水後にタイマー「30分」の乾燥をしてつり干しする。



泡立ちの多い洗剤は、
使用量を少なくして
ください

泡が多量に発生すると、
泡を消すための給水・排水を繰り返し、
運転時間が長くなったり排水口や乾燥フィルターから
泡や水があふれたりするおそれがあります。

洗剤・柔軟剤の目安

洗剤量表示は、代表的な粉末洗剤に合わせています。洗剤の種類により、使用量、スプーンやキャップの大きさ(1杯の量)が
異なりますので、下の表を目安に入れてください。

(2015年4月現在)

粉末洗剤	液体洗剤		
	▼(表示どおり)	▼(表示どおり)	▼(表示の7割)
●アタック ●アタックリセットパワー ●ニュービーズ ●フレグランスニュービーズ ●トップ ●部屋干しトップ ●ブルーダイヤ ●アリエール ●ボールド	●アタック ●アタックNeo ●ニュービーズNeo ●トップ ●ナノックス ●香りつづくトップ ●ハイジア ●アリエール ●ボールド ●遠心力21	●アリエール スピードプラス ●ボールド コンパクト	
約1.0杯 ^{*1}	1.0杯	1.0杯	0.7杯
約0.9杯 ^{*2}	0.9杯	0.9杯	0.6杯
約0.8杯	0.8杯	0.8杯	0.6杯
約0.6杯	0.6杯	0.6杯	0.4杯
約0.4杯	0.4杯	0.4杯	0.3杯

●「どろんこ」、「約40℃つけおき^{*3}」コースの場合

約1.6杯	1.6杯	1.6杯	1.2杯
約1.2杯	1.2杯	1.2杯	0.8杯
約0.8杯	0.8杯	0.8杯	0.6杯

柔軟剤			
●ハミングNeo ●ふんわりソフラン	●ハミング (濃縮) ●フレア	●香りとデオドラント のソフラン ●しわスッカリ ソフラン ●レノア	
約1.0杯 ^{*1}	0.4杯	0.6杯	0.7杯
約0.9杯 ^{*2}	0.4杯	0.5杯	0.7杯
約0.8杯	0.3杯	0.4杯	0.5杯
約0.6杯	0.2杯	0.3杯	0.4杯
約0.4杯	0.2杯	0.3杯	0.4杯

●「どろんこ」、「約40℃つけおき^{*3}」コースの場合

約1.6杯	0.3杯	0.4杯	0.5杯
約1.2杯	0.2杯	0.3杯	0.4杯
約0.8杯	0.2杯	0.3杯	0.4杯

※1 NA-VX8600タイプ、NA-VX7600タイプのみ ※2 NA-VX3600タイプのみ ※3 NA-VX8600タイプのみ

●本体(特にドアや操作部)に洗剤や柔軟剤が付いたときは、すぐに絞ったタオルなどで拭き取る。
(印字のはがれ、樹脂の傷みや金属の腐食、誤動作の原因)
特に濃縮液体洗剤が樹脂部に付くと、樹脂が割れるおそれがありますのでご注意ください。