

こんなときは

黒ずみや色移りが気になるときは…

ドラム式洗濯機は使用水量が少ないため、汚れや染料の濃度が濃くなり、衣類の黒ずみや色移りが目立つことがあります。

- 洗剤は適量を入れる。
(洗剤が少な過ぎると、一度落ちた汚れが再付着して黒ずみの原因)
- 柔軟剤は入れ過ぎない。
(柔軟剤が衣類に多く残り黒ずみの原因)
- 新しい色柄物は、色落ちしやすいため個別に洗う。
- 黒ずみや色移りしたときは(取扱説明書 P.36)



黒ずみが少ない洗剤例(粉末)
● アタックリセットパワー
● フレグランスニュービーズ



タオルなどゴワゴワ感が気になるときは…

たたき洗いをするため、タオルなどは繊維が寝てしまいゴワつきを感じる場合があります。

- 「貼り付き防止」を設定する。(取扱説明書 P.34)
- 柔軟剤を使用する。
→ それでも気になるときは、乾燥まで運転、または脱水後にタイマー「60分」の乾燥をしてつり干しする。

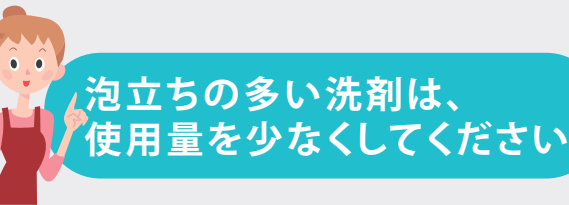


(輪状の繊維が)
寝てしまうと…
ゴワゴワ

「ふんわりキープ」(取扱説明書 P.10)

「洗濯～乾燥」「乾燥」を選ぶと、乾燥終了後、自動的に「ふんわりキープ」運転をする設定になっています。

「ふんわりキープ」運転の途中でも衣類は取り出せます。(ドアを開けると運転が終了)



泡立ちの多い洗剤は、
使用量を少なくしてください

泡が多量に発生すると、
泡を消すための給水・排水を繰り返し、
運転時間が長くなったり排水口や乾燥フィルター
から泡や水があふれたりするおそれがあります。

基本のお手入れ

排水フィルター

週1回
程度

- 1 「脱水」運転をする
(ドラム内の水(お湯)を抜く)
- 2 電源を入れ、タオルなどを準備して
から、つまみの「◀」を
「●」までゆっくり回す
ブザーが鳴った場合は
取り外さない。
(水(お湯)が多量に
あふれ出ます)
- 3 残水が出ないことを
確認し、引き出す
- 4 ゴミを取り除く

クレンザーや、
シンナー、ベンジン、
アルコール、灯油など
で本体を拭かないで
ください。



タオルなど

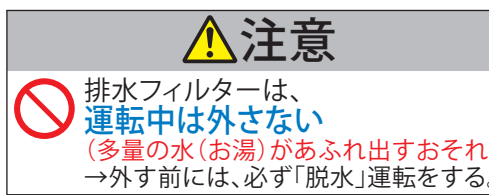


- ゴムパッキング(2個)がずれた場合は、
必ず元の位置に戻す。(水漏れの原因)

■排水フィルターの取り付け方
緩んだまま使用しない。(「U18」が
表示されて、運転できません)

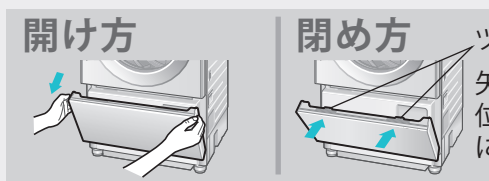


■排水フィルターを取り外すときは…

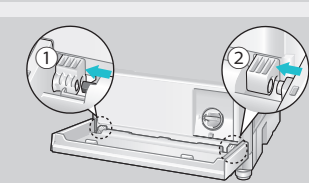


排水フィルターは、
運転中は外さない
(多量の水(お湯)があふれ出すおそれ)
→外す前には、必ず「脱水」運転をする。

排水フィルターカバー



- 排水フィルターカバーが
外れたときは、右記のように
取り付けてください。
(安全のため、外れやすい
構造になっています)



乾燥フィルター

「乾燥」の
たびに

- 「フィルター掃除」点滅時
- 「U04」表示時
- 温水で「洗濯」のたびに(水滴を拭き取る)

- 1 乾燥フィルターを取り外す
(運転中は
外さない)

- 2 綿状のゴミを取り除き、
絞ったタオルなどできれいに拭く
● 強くこすらない。
(フィルターが破れる原因)



- 目が詰まっている場合は、
ぬるま湯で洗ってよく乾かす。

- 3 乾燥フィルター(奥)
のゴミも取り除く
● 綿状のゴミを取り
除き、絞った
タオルなどで
きれいに拭く。

乾燥フィルター(奥)

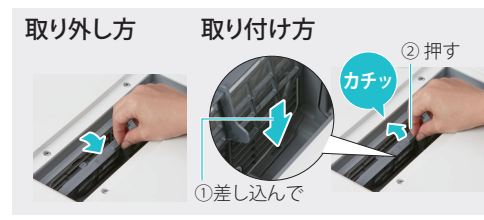
- 4 乾燥フィルターを取り付ける
(奥までしっかりとセットする)

お願い

- 乾燥フィルターを外したまま運転し
ないでください。(乾燥不十分やほ
こりが舞い上がる原因)

「U04」が表示されたときは

- 乾燥フィルター(奥)を
取り外して水洗いする
- 指の腹でこすりながら
洗い、よく乾かす。
(ブラシなどで
こすらない)



ドラム式電気洗濯機(家庭用)
NA-VG710タイプ

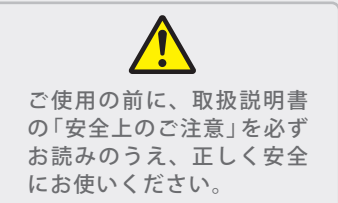
Panasonic

かんたんガイド



乾燥も
できます

- 準備
- ① 洗濯物を準備する
 - ② 水栓を開ける
 - ③ 洗濯物をドラムに入れドアを開める



ご使用の前に、取扱説明書
の「安全上のご注意」を必ず
お読みのうえ、正しく安全
にお使いください。

1 電源「①」を押す

2 運転内容を選ぶ

3 コースを選ぶ



洗乾切換

コース

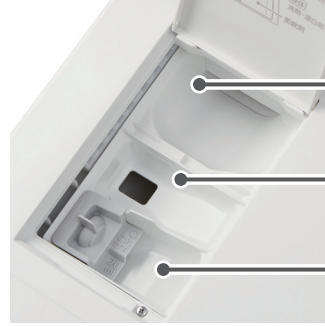
(洗濯のみ、洗濯～乾燥、乾燥のみ)

4 スタートを押す

5 洗剤を入れる



洗濯量に合わせて、
洗剤量が表示される



粉末
洗剤・漂白剤
液体
洗剤・漂白剤
柔軟剤

洗剤ケース

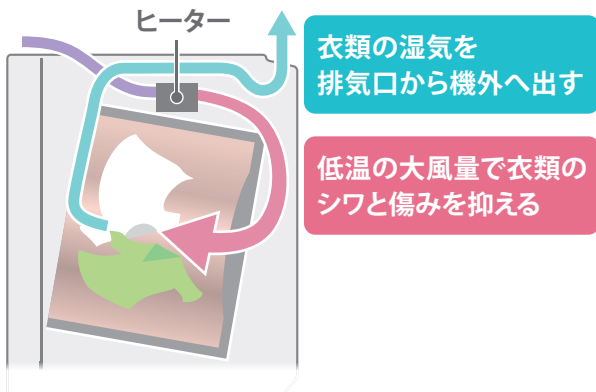


このガイドでは、使い方の基本を簡単にご案内しています。詳しくは、取扱説明書をご覧ください。
写真やイラスト、色合いは説明用のため、実際とは多少異なります。

乾燥を上手にするには

衣類の傷みを抑えてやさしく乾かすしくみ

室温よりもやや温かい低温の大風量で、衣類のシワと傷みを抑えてやさしく乾かします。乾燥中、衣類の湿気を排気口から機外へ出します。

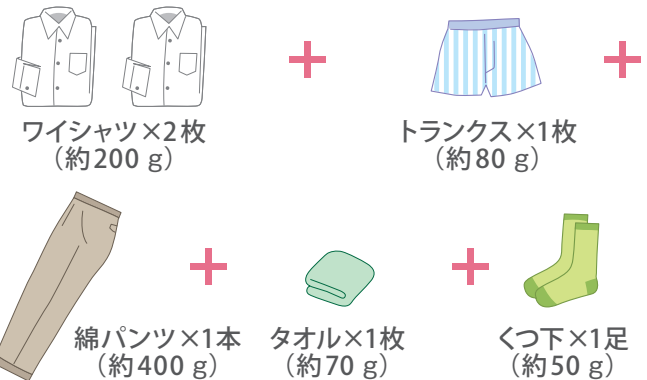


仕上がりをよくするコツ

- 衣類は適量(3 kg 以下)を入れましょう。乾き具合を検知して自動で運転を停止する「標準」乾燥が便利です。
- 少量(約 1 kg 以下)や生乾き衣類は、タイマー乾燥をしましょう。
- シワがつきやすい衣類は、タイマー「60 分」で、乾燥後はすぐに取り出して、つり干しましょう。

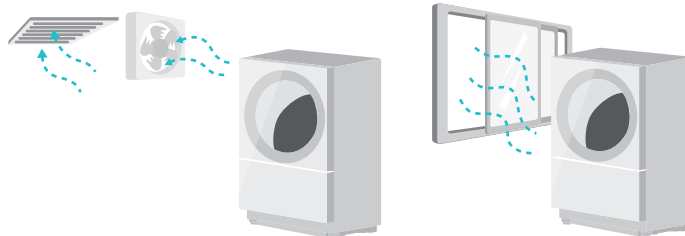


約1 kgの洗濯物の目安 当社調べ



乾燥中は湿気を排気するので、換気をしっかり行いましょう

乾燥中および運転後は、窓を開けたり換気扇を回すなど十分に換気してください。(窓・壁・床に結露する原因)



このような設置状況では、浴室使用中は換気が十分にできないため、結露がひどくなります。



低温風で乾燥するので・・・

- 排気口からの風が冷たく感じる場合があります。
- 室温が低いときや湿度が高いときは、乾燥時間が長くなったり、十分に乾かないことがあります。
- 乾燥後の衣類は熱くなりませんが故障ではありません。

洗剤・柔軟剤の目安

洗剤量表示は、代表的な粉末洗剤に合わせています。洗剤の種類により、使用量、スプーンやキャップの大きさ(1 杯の量)が異なりますので、下の表を目安に入れてください。

(2016年7月現在)

粉末洗剤 スプーン の例 液体洗剤 キャップ の例	粉末洗剤		液体洗剤
	●アタック ●アタックリセットパワー ●ニュービーズ ●フレグランスニュービーズ ●トップ ●部屋干しトップ ●ブルーダイヤ	●アリエール ●ボールド	●アタック ●アタック Neo ●ニュービーズ Neo ●トップ ●ナノックス ●香りつづくトップ ●ハイジア ●アリエール ●ボールド ●遠心力21

本機の「洗剤量」表示	▼(表示どおり)	▼(表示の1.2倍)	▼(表示どおり)
0.9 (杯) ➡	0.9 杯	1.1 杯	0.9 杯
0.8 (杯) ➡	0.8 杯	1.0 杯	0.8 杯
0.6 (杯) ➡	0.6 杯	0.7 杯	0.6 杯
0.4 (杯) ➡	0.4 杯	0.5 杯	0.4 杯

●「どろんこ」「においスッキリ」「つけおき」コースの場合			
1.6 (杯) ➡	1.6 杯	2.0 杯	1.6 杯
1.2 (杯) ➡	1.2 杯	1.4 杯	1.2 杯
0.8 (杯) ➡	0.8 杯	1.0 杯	0.8 杯

柔軟剤			
●ハミング Neo ●ふんわりソフラン	●ハミング ●フレア ●ソフラン	●レノア	

本機の「洗剤量」表示	▼	▼	▼
0.9 (杯) ➡	0.4 杯	0.5 杯	0.6 杯
0.8 (杯) ➡	0.3 杯	0.4 杯	0.5 杯
0.6 (杯) ➡	0.2 杯	0.3 杯	0.4 杯
0.4 (杯) ➡	0.2 杯	0.3 杯	0.4 杯

●「どろんこ」「においスッキリ」「つけおき」コースの場合			
1.6 (杯) ➡	0.3 杯	0.4 杯	0.5 杯
1.2 (杯) ➡	0.2 杯	0.3 杯	0.4 杯
0.8 (杯) ➡	0.2 杯	0.3 杯	0.4 杯

- 本体(特にドアや操作部)に洗剤や柔軟剤が付いたときは、すぐに絞ったタオルなどで拭き取る。(印字のはがれ、樹脂の傷み、金属部やドアヒンジ部の腐食の原因)
特に濃縮液体洗剤が樹脂部に付くと、樹脂が割れるおそれがありますのでご注意ください。