

## 取扱説明書

### ブラシアイロン コンパクト 26 mm 家庭用

品番 EH-HT45



#### もくじ

安全上のご注意	2
各部のなまえ	7
お使いになる前の準備	8
使いかた	9
スタイリングのしかた	11
お手入れのしかた	18
よくあるご質問	19
修理を依頼される前に	20
定期確認のお願い	20
定格・仕様	21
海外でのご使用について	22
保証とアフターサービス	24
保証書	裏表紙

このたびは、パナソニック製品をお買い上げいただき、  
まことにありがとうございます。

- 取扱説明書をよくお読みのうえ、正しく安全にお使いください。
- ご使用前に「安全上のご注意」(2～6ページ)を必ずお読みください。
- 保証書は「お買い上げ日・販売店名」などの記入を確かめ、  
取扱説明書とともに大切に保管してください。

パナソニックの会員サイト「CLUB Panasonic」で  
「ご愛用者登録」をしてください。(詳しくはP.21をご参照)

**保 管 用**  
保証書付き

Panasonic Beauty WEB もチェック!

<http://panasonic.jp/beauty/purchase/>

ホームページでの掲載内容、URL は予告なく変更になることがございます。ご了承ください。

# 安全上のご注意

必ずお守りください

人への危害、財産の損害を防止するため、必ずお守りいただくことを説明しています。

■誤った使いかたをしたときに生じる危害や損害の程度を区分して、説明しています。

**⚠ 警告** 「死亡や重傷を負うおそれがある内容」です。

**⚠ 注意** 「軽傷を負うことや、財産の損害が発生するおそれがある内容」です。

■お守りいただく内容を次の図記号で説明しています。

**⊘** してはいけない内容です。

**!** 実行しなければならない内容です。

## ⚠ 警告

### 電源プラグや電源コードは



- 電源コードを束ねたままで使用しない  
(火災や感電の原因)



- 電源コードを傷めない

傷つける、加工する、無理に曲げる、引っ張る、ねじる、高温部に近づける、重いものを載せる、挟み込む など  
(感電やショートによる火災などの原因)

- 電源プラグや電源コードが傷んでいたり (ひび割れ・中の電線が見えるなど)、熱くなったりするときは使用しない
- コンセントへの差し込みがゆるいときは使用しない  
(やけど・感電・ショートによる火災などの原因)
- ぬれた手で電源プラグをコンセントから抜き差ししない  
(感電やけがの原因)

火災、感電、やけど、  
けがなどを防ぐために



## ⚠ 警告

### 電源プラグや電源コードは (つづき)



- 収納時に電源コードを本体に巻きつけない  
(電源コードに負荷がかかり断線し、感電やショートによる火災などの原因)
- コンセントや配線器具の定格を超える使いかたをしない  
(たこ足配線などで定格を超えると、発熱による火災の原因)
- 必ず交流 100 - 240 V で使用する
- 電源プラグは、根元まで確実に差し込む  
(火災や感電の原因)

### 異常・故障時には



- 直ちに使用を中止し、電源プラグを抜く  
(火災・感電・けがの原因)

<異常・故障例>

- ・時々電源が切れる
- ・電源コードや電源プラグが異常に熱い
- ・本体が変形している
- ・こげ臭いにおいがする

→すぐに、販売店へ点検・修理を依頼してください

### お手入れは



- 電源プラグにホコリが付着しないように定期的に掃除する  
(湿気などで絶縁不良になり、火災の原因)
- 電源プラグを抜き、乾いた布でふいてください

# 安全上のご注意 (つづき)

## ⚠ 警告

### 本体は



- 通電したままや使用後、熱い状態で放置しない  
(火災・やけど・周囲のものを変色や変形させる原因)

- 引火性のものの近くで使用しない

アルコール、ベンジン、シンナー、スプレー、整髪料、除光液など

(爆発や火災の原因)

- 使用中、本体や髪にヘアスプレー、可燃性の整髪料などをかけない

(火災・感電・やけどの原因)

- 絶対に改造・分解・修理しない

(発火や異常動作によるけがの原因)

→修理はお買い上げの販売店にご相談ください

- 水につけたり、浴室や湿気の多い所で使用しない

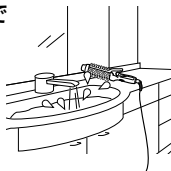
- 浴室や湿気の多い所に保管したり、水のかかりやすい所(洗面台の上など)に置かない

(感電や火災の原因)

- めれた手で使用しない

(感電やショートによる火災などの原因)

- 乳幼児の手の届く場所に保管したり、使用させない  
(やけど・感電・けがの原因)



## ⚠ 注意

### やけどを防ぐために



- 使用時や使用直後は、  
■部は高温になっているので触れない

- 高温部を肌(耳やひたい、エリ足など)に触れさせない

- 使用者自身の髪の手入れ以外に使用しない  
(ベットなどへの使用はしない)

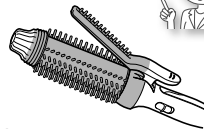
- 乳幼児への使用はしない

(やけどの原因)

- クリップを閉じた状態のまま顔に近づけない

(顔の近くでクリップを開くと、やけどやけがの原因)

やけど、けがなどを防ぐために



### 電源プラグや電源コードは



- 電源コードがねじれたままで収納しない  
(電源コードに負荷がかかり断線し、感電やショートによる火災などの原因)



- 使用後は、電源プラグをコンセントから抜く  
(絶縁劣化による感電や漏電火災の原因)

- 電源プラグを抜くときは、電源コードを引っ張らずに必ず電源プラグを持って抜く  
(電源コードに負荷がかかり断線し、やけど・感電・ショートによる火災などの原因)

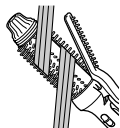
# 安全上のご注意 (つづき)

## ⚠ 注意

### 髪を守るために



- 次のような使いかたをしない
  - 毛束を 1.5 周より多く巻いたり、根元まで巻かない
  - 巻く毛束以外の髪をブラシに絡ませない
  - 図のように斜めに巻いたり、斜めに巻き戻したりしない
  - 一度にたくさんの量の毛束を巻かない (髪が絡みついて傷んだり、やけどの原因)



- パーマ液を髪につけた状態で使用しない (髪や皮膚のトラブルの原因)
- 毛束をブラシで保持する時間は、10 秒までにする
- 同じ毛束への使用は、2 回までにする (髪を傷める原因)

### 次のこともご注意ください



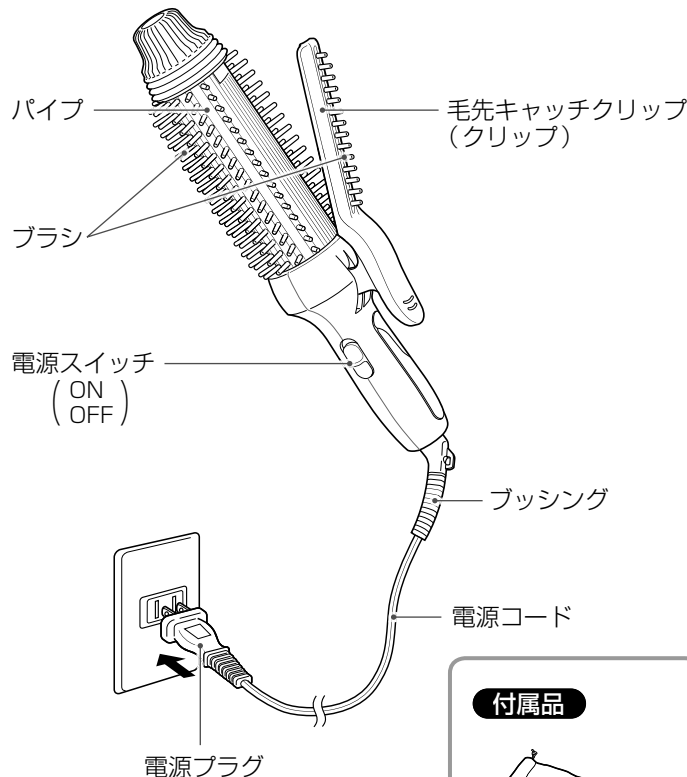
- 落としたり、ぶつけたりしない (感電や発火の原因)



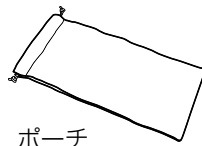
- 燃えやすいもの、熱に弱いものから離す (火災・やけど・周囲のものを変色や変形させる原因)

安全上のご注意のイラストは実際の商品と異なる部分があります。

# 各部のなまえ



### 付属品



# お使いになる前の準備

## 1 ブラッシングをする

髪の流れを整える。



## 2 髪の毛を少し湿らせる

ペース用のスタイリング剤もしくは水、蒸しタオルなどで髪を均一に少し湿らせる。

- 髪をぬらしすぎるとうまくスタイリングできない場合があります。  
軽く湿らせる程度にしてください。

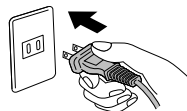


### ご注意

- パイプが高温になるため、ご使用時に髪からスチームが発生する場合があります。
- パーマ液と同様の成分(チオグリコール酸、システイン)が入ったスタイリング剤は使用しないでください。  
髪を傷める場合があります。

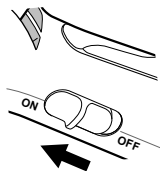
# 使いかた

## 1 電源プラグをコンセントに差し込む



## 2 電源スイッチを[ON]にする

約90秒で使用できる温度になります。



# 使いかた (つづき)

## 3 髪をスタイリングする



ストレートにする・毛流れを整える

▶▶▶▶▶ P.11



毛先のカール

▶▶▶▶▶ P.12



中間からのふんわりカール

▶▶▶▶▶ P.15



トップのボリュームアップ

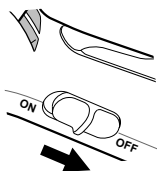
▶▶▶▶▶ P.16



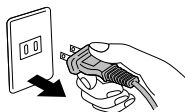
前髪のスタイリング

▶▶▶▶▶ P.17

## 4 電源スイッチを [OFF]にする



## 5 電源プラグをコンセントから 抜く



### ご注意

- かばんなどに入れて持ち運ぶ場合は、本体が冷めてから、付属のポーチに入れてください。

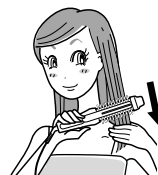
# スタイリングのしかた

ストレートにする・毛流れを整える

クリップなしで使用

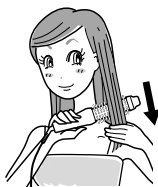
## 1 髪の外側からブラシをあてる

髪に手を添えながら根元から  
ゆっくり一定の速さで、すべらせる。



## 2 髪の内側からブラシをあてる

1 同様に、すべらせる。

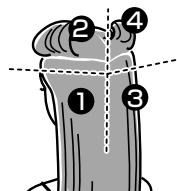


### STYLING POINT

## 髪をブロックする

毛束をわけて、ヘアクリップで留める。

- 下ブロックから順にスタイリングすることで  
上ブロックの髪がきれいに整います。
- 髪の量が多い方は、ブロック数を増やすと  
スタイリングしやすくなります。



使いかた

スタイリングのしかた

# スタイリングのしかた (つづき)

## 毛先のカール

◆ふんわり仕上げたいとき◆ クリップなしで使用

### 1 毛束を幅約5 cmとる



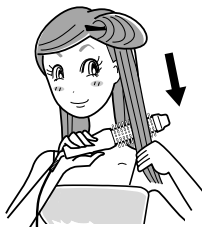
### 2 ブラシをあてる

髪に手を添えながら根元から  
ゆっくり一定の速さで、すべらせる。

#### POINT

髪が温まることで、カールを  
つけやすくなります。

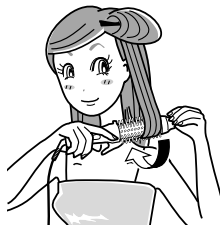
内巻きにしたい場合: 髪の内側にあてる  
外巻きにしたい場合: 髪の外側にあてる



### 3 カールをつける

アレンジしたい方向にブラシを  
回転させ、毛先から1.5周巻く。

内巻きにしたい場合: 内側に回転させる  
外巻きにしたい場合: 外側に回転させる



### 4 保持する(約7秒)

カールがつきにくい場合は、

3 をもう一度繰り返す。

・同じ箇所10秒より長く  
ブラシをあて続けしないでください。



### 5 ブラシをはずす

巻きつけと同じ角度で、  
逆回転させながらはずす。

### 6 1～5を髪全体に行う

髪のからみつきを防ぐために

#### 巻くとき

毛束は少なめにとって、ブラシに  
対してほぼ直角にまっすぐ1.5周  
以内で巻いてください。



#### はずすとき

ブラシをできるだけ頭部から  
離して、巻きつけと同じ角度  
ではずしてください。



#### 髪がからまってブラシからほどけない場合

・直ちに電源スイッチを[OFF]にするか電源プラグをコンセントから  
抜き、無理に本体を引っ張らず、少しずつ髪をほどいてください。

# スタイリングのしかた (つづき)

## 毛先のカール

◆くっきり仕上げたいとき◆ クリップありで使用

### 1 毛束を幅約5 cmとる

1回にはさむ量はクリップからはみ出さないようにする。

### 2 毛先をはさんで巻く

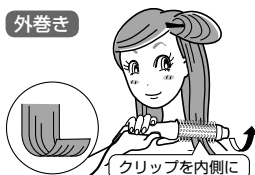
毛先をクリップではさみ、1.5周巻く。

内巻き



クリップを外側に

外巻き

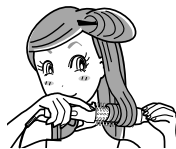


クリップを内側に

### 3 保持する(約7秒)

カールがつきににくい場合は、  
2 をもう一度繰り返す。

- 同じ箇所に10秒より長く  
ブラシをあて続けしないでください。



### 4 ブラシをはずす

巻きつけと同じ角度で逆回転させ、  
クリップを開いて髪からはなす。



### 5 1～4 を髪全体に行う

## 中間からのふんわりカール

クリップなしで使用

### 1 毛束を幅約5 cmとる

### 2 ブラシをあてる

髪に手を添えながら、本体のブラシ  
で髪をとかす。

POINT

髪が温まることで、カールを  
つけやすくなります。

### 3 髪の間から1巻きする

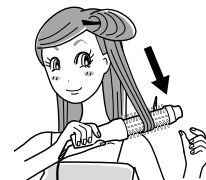
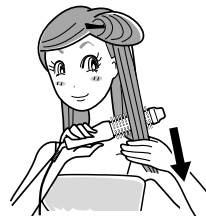
毛先を手で持ち、髪の間から  
ブラシに1回転巻きつける。

### 4 毛先へすべらせる

ブラシを毛先方向にゆっくり滑らせ、  
ブラシが手に触れる前に持っている毛  
をはなす。

- カールがつきににくい場合は、  
3 ～ 4 をもう一度繰り返す。

### 5 1～4 を髪全体に行う



スタイリングのしかた



# スタイリングのしかた (つづき)

## トップのボリュームアップ

クリップなしで使用

### 1 ボリュームを出したい部分の毛束をとる

一度に取る毛束の量は  
横幅 5 cm × 厚み 2 cm程度にする。



### 2 垂直に毛束を引っ張り、根元の内側にブラシをあてる



### 3 ブラシを回転させながら毛先の方へ10 cm程ゆっくりすべらせる



## 前髪のスタイリング

◆ふんわりさせたいとき◆ クリップありで使用

### 1 前髪を前に引っ張りクリップではさむ



### 2 毛先から内巻きに巻く

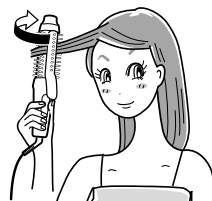


### 3 ブラシをはずす

ナチュラルに仕上げたいときは、  
クリップなしで使用してください。

◆サイドに流したいとき◆ クリップありで使用

### 1 ブラシを縦にし、クリップを顔側にして毛先をはさむ



### 2 外側(後ろ側)に1.5周巻く

### 3 ブラシをはずす

# お手入れのしかた

## お願い

- 必ず電源スイッチを[OFF]にし、電源プラグをコンセントから抜いてください。
- 本体が冷めてからお手入れしてください。



### 本体

汚れたときや整髪料などが付着したとき

- 固形せっけんをとかした水に布を浸してよくしぼり、ふき掃除する
- ブラシについたホコリ、髪の毛などの汚れは市販の綿棒などで取りのぞく

## お願い

- アルコール、除光液、洗剤(ハンドソープ類)などは使わないでください。  
故障や部品の割れ・変色などの原因になります。
- 本体に整髪料、化粧品がついたまま放置しないでください。  
プラスチックが劣化して変色やヒビが入って故障する原因になります。



# よくあるご質問

カールを手直しするときは？

スタイリング剤や水などで髪を少し湿らせてから、再度お使いください。



自動電源OFF機能はついている？

自動電源OFF機能はありません。  
ご使用後は電源スイッチをOFFにし、電源プラグをコンセントから抜いてください。

海外でも使える？

交流 100-240 V、  
A-2プラグの国／地域で  
お使いいただけます。

P.22～23

ストレートパーマ、ヘアカラー、  
ヘアマニキュアのと、  
すぐに使ってもいい？

- ストレートパーマ、ヘアカラーの場合  
髪が強いダメージを受けています。  
3～4日たってから、お使いください。
- ヘアマニキュアの場合  
色素で器具が汚れやすくなります。  
2～3日たってから、お使いください。

髪のパサつきを感じる

1回の使用時間が長いと  
髪が乾燥しやすくなります。  
髪をブロッキングし、使用時間を短くしてください。  
ご使用前に、市販のスタイリング剤をつけるのも効果的です。

# 修理を依頼される前に

下記の確認と処置をお願いします。

処置後なお異常がある場合は、まず電源プラグをコンセントから抜いてお買い上げの販売店へご連絡ください。

症 状	考えられる原因	処 置
こげ臭いにおいがする。	パイプ・ブラシ・クリップにホコリ、ごみ、スタイリング剤などがついている。	付着物を取り除くために掃除をしてください。 <b>P.18</b>

## 定期確認のお願い


ブラシアイロンは、不具合が発生していても、気づかずにそのまま長期間使い続けてしまう場合があります。安全のため、定期的に確認をお願いします。

下記の症状がある場合、ただちに使用を中止し、お買い求めの販売店へご連絡ください。

- |  |  |
|--|--|
| <input type="checkbox"/> 電源プラグやブッシング・電源コードの一部が異常に熱い。               | <input type="checkbox"/> 電源プラグや電源コードの一部がヒビ割れたり、中の電線が見えている。 |
| <input type="checkbox"/> 電源コードを折り曲げたり、電源コードを回転させると、通電したり、しなかったりする。 |  |
| <input type="checkbox"/> パイプがあたたまらない。                              |  |

## 定格・仕様

電 源	AC100-240 V 50-60 Hz
パ イ プ 温 度	約 170 ℃ (100 V時)
消 費 電 力	23-26 W
質 量	約 260 g
コ ー ド の 長 さ	約 1.7 m

愛情点検	長年ご使用のブラシアイロンの点検を!	
	こんな症状はありませんか? <ul style="list-style-type: none"><li>時々電源が切れたり、電源コードや電源プラグが異常に熱い。</li><li>本体が変形していたり、こげ臭いにおいがする。</li></ul>	ご使用中止 事故防止のため、コンセントから電源プラグを抜いて、必ず販売店に点検をご依頼ください。

「CLUB Panasonic」で「ご愛用者登録」をお願いします

家電情報をまとめて登録管理、抽選で商品券などが当たる  
詳しくはこちら <http://club.panasonic.jp/aiyo/>



# 海外でのご使用について

この商品は…

A-2プラグ



電 圧：100-240 V  
プラグ：A-2タイプ  
の国／地域で使えます。

海外に  
出かける前に、  
チェックして  
ください！



A-2プラグ以外の地域では、市販のプラグアダプター\*を別途ご準備ください。  
(※電圧の変換はできません。)

C-2	B-3	BF(S-3)	O
			 アース付タイプも 使えます。

例) アメリカ合衆国 …… そのまま使えます。  
イタリア …… 市販のC-2プラグアダプターが必要です。  
グアム島・サイパン島… そのまま使えます。  
台湾 …… 地域によっては、市販のOプラグアダプター  
が必要です。

- 国によっては、同じ国でも地域により電圧・プラグ形状が異なる場合があります。  
また、一部地域で工業用電源(380 Vなどの高圧電源)が、家庭内や  
ホテル内に引き込まれています。現地で十分ご確認のうえ、  
100-240 Vの場合のみご使用ください。
- ホテルのシェーバー専用コンセントでは使用できません。  
他のコンセントでお使いください。

## 世界の電圧とプラグ

地域	国／地域	電 圧	プラグ
北 米	アメリカ合衆国	120/208/240	A-2
	カナダ	120/208/240	A-2, BF
	ハワイ	120/208/240	A-2
ヨーロッパ	イギリス	230/240	B-3, BF, O
	イタリア	125/220/230	C-2
	オーストリア	220/230	C-2, B-3
	オランダ	220/230	C-2
	ギリシャ	220/230	C-2, B-3
	スイス	220/230	C-2, B-3, BF
	スウェーデン	220/230	C-2
	スペイン	127/220	A-2, C-2
	デンマーク	220/230	C-2
	ドイツ	127/220/230	C-2
	ノルウェー	230	C-2
	ハンガリー	220	C-2
	フィンランド	220/230	C-2
	フランス	127/220/230	C-2, O
	ベルギー	127/220/230	C-2
オセアニア	ロシア	127/220	A-2, C-2
	オーストラリア	240/250	O
	グアム島	110/120/240	A-2
	サイパン島	110	A-2
	トンガ	240	O
	ニュージーランド	230/240	O
アジア	フィジー	120/240	A-2, C-2, O
	日本	100(一般家庭)	A-2
	インド	230/240/250	C-2, B-3, BF
	インドネシア	127/220/230	A-2, C-2, B-3, BF
	シンガポール	110/230	B-3, BF
	タイ	220/240	A-2, C-2, BF
	大韓民国	100/110/200/220	A-2, C-2, BF, O
	台湾	110/220	A-2, O
	中華人民共和国	110/220	A-2, C-2, B-3, BF, O
	フィリピン	110/115/220/230/240	A-2, C-2, B-3, BF, O
	ベトナム	110/120/220/230	A-2, C-2
	香港特別行政区	200/220	C-2, B-3, BF
中南米	マカオ特別行政区	115/127/220	A-2, C-2, B-3
	マレーシア	240	C-2, B-3, BF
	アルゼンチン	220/225	C-2, BF, O
	ブラジル	120	A-2
	メキシコ	127/220	A-2, C-2
	ペルー	120/125/127	A-2
	コロンビア	220/230/240	C-2, B-3, BF
	エクアドル	220	C-2, B-3, BF
	キューバ	240	C-2, B-3, BF
	トルコ	220/230	A-2, C-2
中東・アフリカ	南アフリカ共和国	220/230/240/250	C-2, B-3, BF
	モロッコ	115/127/220	C-2

●上記以外の電圧・プラグを使用している国／地域もあります。

# 保証とアフターサービス （よくお読みください）

使いかた・お手入れ・修理などは

■まず、お買い求め先へ ご相談ください

▼お買い上げの際に記入されると便利です

販売店名			
電 話	(            )	—	
お買い上げ日	年	月	日

修理を依頼されるときは

「修理を依頼される前に」(P.20)でご確認のあと、直らないときは、まず電源プラグを抜いて、お買い上げ日と下の内容をご連絡ください。

●製品名	ブラシアイロン コンパクト 26 mm
●品 番	EH-HT45
●故障の状況	できるだけ具体的に

●保証期間中は、保証書の規定に従ってお買い上げの販売店が修理させていただきますので、おそれ入りますが、製品に保証書を添えてご持参ください。

保証期間：お買い上げ日から本体1年間

●保証期間終了後は、診断をして修理できる場合はご要望により修理させていただきます。

※修理料金は次の内容で構成されています。

**技術料** 診断・修理・調整・点検などの費用

**部品代** 部品および補助材料代

**出張料** 技術者を派遣する費用

※補修用性能部品の保有期間 **5年**

当社は、このブラシアイロンの補修用性能部品（製品の機能を維持するための部品）を、製造打ち切り後5年保有しています。

●転居や贈答品などでお困りの場合は、ご相談窓口(P.26)にご連絡ください。

## 【ご相談窓口におけるお客様の個人情報のお取り扱いについて】

パナソニック株式会社およびグループ関係会社は、お客様の個人情報をご相談対応や修理対応などに利用させていただき、ご相談内容は録音させていただきます。また、折り返し電話をさせていただくときのために発信番号を通知いただいております。なお、個人情報を適切に管理し、修理業務等を委託する場合や正当な理由がある場合を除き、第三者に開示・提供いたしません。個人情報に関するお問い合わせは、ご相談いただきました窓口にご連絡ください。

パナソニック 総合お客様サポートサイト  
<http://www.panasonic.com/jp/support/>



## 使い方・お手入れなどのご相談

### 理美容・健康商品ご相談窓口



パナは ロクキューナナ

**0120-878-697**

受付時間  
9:00~20:00 (年中無休)

■上記電話番号がご利用いただけない場合

**06-6907-1187**

■FAX フリーダイヤル

**0120-878-236**

Help desk for foreign residents in Japan

Tokyo (03)3256-5444 Osaka (06)6645-8787

Open: 9:00 - 17:30 (closed on Saturdays/Sundays/national holidays)



## 修理に関するご相談

### 修理ご相談窓口



パナは イイヨ

**0120-878-554**

■上記電話番号がご利用いただけない場合 **03-6633-6700**

■FAX フリーダイヤル **0120-878-225**

便利な修理サービスサイト

<http://club.panasonic.jp/repair/>



- ・ご使用の回線 (IP 電話やひかり電話など) によっては、回線の混雑時に数分で切れる場合があります。
- ・上記の URL はお使いの携帯電話等により、正しく表示されない場合があります。
- ・掲載サイトおよび動画の視聴は無料ですが、通信料金はお客様ののご負担となります。  
(パケット定額サービスに未加入の場合、高額になる可能性があります)

0716

- ご相談窓口におけるお客様の個人情報のお取り扱いについては P.25 をご覧ください。

パナソニック株式会社 ビューティ・リビング事業部

〒525-8555 滋賀県草津市野路東2丁目3番1-2号

© Panasonic Corporation 2016

## 〈無料修理規定〉

1. 取扱説明書、本体貼付ラベル等の注意書に従った使用状態で保証期間内に故障した場合には、無料修理をさせていただきます。  
(イ) 無料修理をご依頼になる場合には、商品に取扱説明書から切り離した本書を添えていただきお買い上げの販売店にお申しつけください。  
(ロ) お買い上げの販売店に無料修理をご依頼にならない場合には、お近くの修理ご相談窓口にご連絡ください。
2. ご転居の場合の修理ご依頼先等は、お買い上げの販売店またはお近くの修理ご相談窓口にご相談ください。
3. ご贈答品等で本保証書に記入の販売店で無料修理をお受けになれない場合には、お近くの修理ご相談窓口へご連絡ください。
4. 保証期間内でも次の場合には原則として有料にさせていただきます。  
(イ) 使用上の誤り及び不当な修理や改造による故障及び損傷  
(ロ) お買い上げ後の取付場所の移設、輸送、落下などによる故障及び損傷  
(ハ) 火災、地震、水害、落雷、その他天災地変及び公害、塩害、ガス害 (硫化ガスなど)、異常電圧、指定外の使用電源 (電圧、周波数) などによる故障及び損傷  
(ニ) 車両、船舶等に搭載された場合に生ずる故障及び損傷  
(ホ) 一般家庭用以外 (例えば業務用など) に使用された場合の故障及び損傷  
(ヘ) 本書のご添付がない場合  
(ト) 本書にお買い上げ年月日、お客様名、販売店名の記入のない場合、あるいは字句を書き替えられた場合  
(チ) 持込修理の対象商品を直接修理窓口へ送付した場合の送料等はお客様の負担となります。また、出張修理等を行った場合には、出張料はお客様の負担となります。
5. 本書は日本国内においてのみ有効です。
6. 本書は再発行いたしませんので大切に保管してください。
7. お近くのご相談窓口は取扱説明書の保証とアフターサービス欄をご参照ください。

### 修理メモ

- ※ お客様にご記入いただいた個人情報 (保証書控) は、保証期間内の無料修理対応及びその後の安全点検活動のために利用させていただく場合がございますのでご了承ください。
- ※ この保証書は、本書に明示した期間、条件のもとにおいて無料修理をお約束するものです。従ってこの保証書によって、保証書を発行している者 (保証責任者)、及びそれ以外の事業者に対するお客様の法律上の権利を制限するものではありませんので、保証期間経過後の修理についてご不明の場合は、お買い上げの販売店またはお近くの修理ご相談窓口にお問い合わせください。
- ※ 保証期間経過後の修理や補修用性能部品の保有期間については取扱説明書の「保証とアフターサービス」をご覧ください。
- ※ This warranty is valid only in Japan.

# Panasonic

持込修理

## ブラシアイロン コンパクト 26 mm 保証書

本書はお買い上げの日から下記期間中故障が発生した場合には  
本書裏面記載内容で無料修理を行うことをお約束するものです。  
ご記入いただきました個人情報の利用目的は本書裏面に記載し  
ております。お客様の個人情報に関するお問い合わせは、お買い  
上げの販売店にご連絡ください。詳細は裏面をご参照ください。

品番	EH-HT45		
保証期間	お買い上げ日から 本体1年間		
※ お買い上げ日	年 月 日		
※ お客様	<div>ご住所 お名前 電 話 (            )    —</div> <div>見 本</div> <div>様</div>		
※ 販売店	住所・販売店名  電 話 (            )    —		

パナソニック株式会社

ビューティ・リビング事業部

〒525-8555 滋賀県草津市野路東2丁目3番1-2号 TEL(077)563-5211

ご販売店様へ ※印欄は必ず記入してお渡してください。