

洗剤や
柔軟剤を
量って入れる
手間がなくなります。

自動投入を使うと…



かんたんガイド

ドラム式電気洗濯乾燥機（家庭用）

NA-VX8800 タイプ

- 準備 ① 洗濯物を準備する。
② 水栓を開ける。
③ 洗濯物をドラムに入れ、ドアを閉める。

1 電源を入れる



2 洗濯切換 運転内容を選ぶ

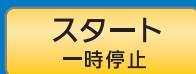
洗濯	●洗濯のみのとき
洗濯-乾燥	●洗濯～乾燥のとき
乾燥のみ	●乾燥のみのとき

3 コースを選ぶ

おまかせ	おしゃれ着	つけおき	ダニバスター
わたし流	おうち	除菌	ソフト乾燥
ナイト	クリーニング	毛布	槽洗浄
どろんこ	におい	化繊60分	槽乾燥
	スッキリ		

(例)「おまかせ」コースの場合

4 スタート 一時停止 スタートする



■手動投入の場合は
洗剤を入れる(P.4)

このガイドでは、使い方の基本を簡単にご案内しています。
詳しくは、取扱説明書をご覧ください。



ご使用の前に、取扱説明書の
「安全上のご注意」を必ずお読みのうえ、
正しく安全にお使いください。

・写真やイラスト、色合いは説明用のため、実際とは多少
異なります。



自動投入を使うとき

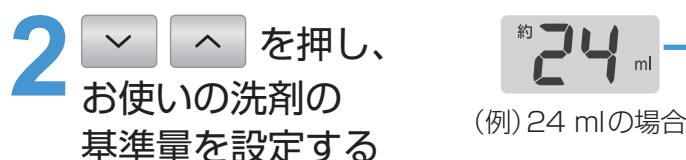
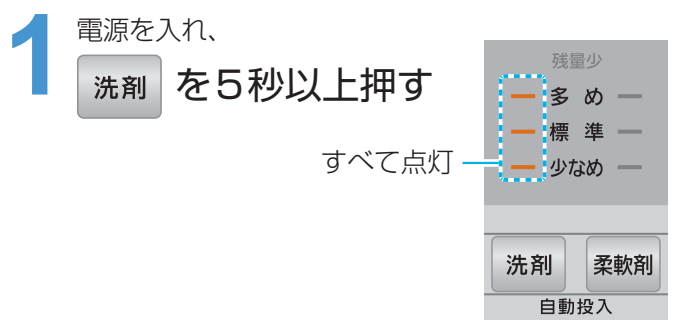
初めて自動投入を使うときや、洗剤や柔軟剤の種類を変えるときは、次の設定が必要です。

- お買い上げ時は、自動投入しない設定です。
- 洗剤、柔軟剤でそれぞれ設定が必要です。
- 設定した内容は記憶されます。

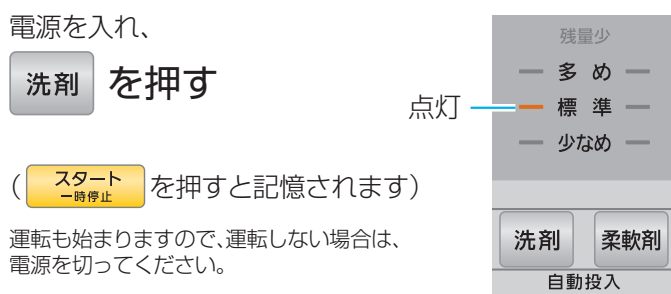
(例) 洗剤を自動投入する場合

柔軟剤を設定するときは、**柔軟剤**を押してください。

洗剤の基準量を設定する



自動投入に設定する



代表的な洗剤・柔軟剤の基準量

(水30 Lに対する使用量)

洗剤の種類	基準量
・アタック ・アリエール ・ボールド ・トップ ・ニュービーズ	24 ml
・遠心力21	15 ml
・アタックNeo ・ナノックス ・ニュービーズNeo ・ハイジア	10 ml

柔軟剤の種類	基準量
・ソフラン ・ハミング ・フレア ・レノア	10 ml
・ふんわりソフラン	7 ml
・ハミングNeo	4 ml

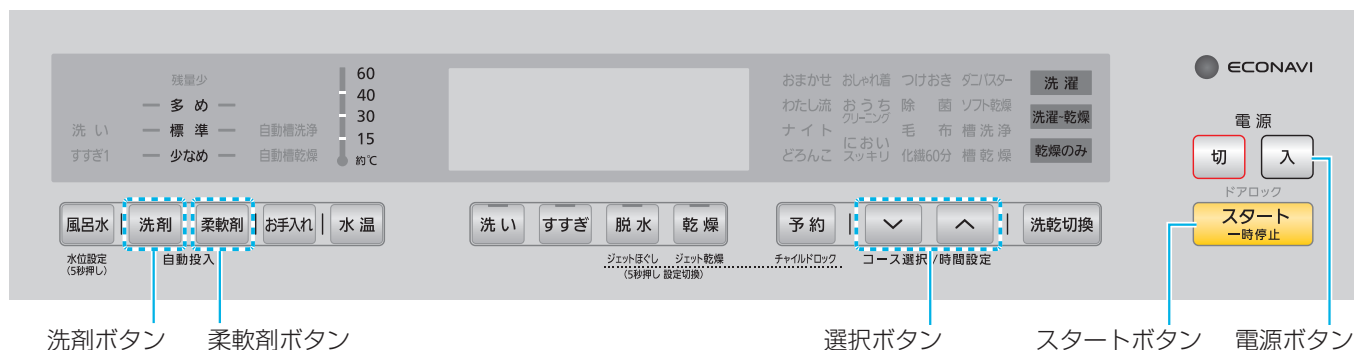
(2017年5月現在)

■上記にない場合

水30 Lに対する
使用量を確認する



- 記載がない場合は、洗剤メーカーにお問い合わせください。



設定を変更する

投入量を変えるとき

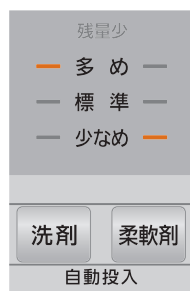
電源を入れ、

洗剤 を押して、
「少なめ」か「多め」を選ぶ
(記憶されません)

- 押すたびに切り換わります。

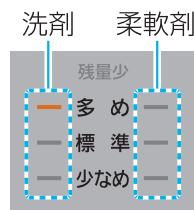
標準→多め→少なめ→(消灯)→
↑

- 柔軟剤の設定を変えるときは、
柔軟剤 を押す。



(例) 洗剤 : 「多め」
柔軟剤 : 「少なめ」
の場合

自動投入の表示



点灯：自動投入
できます。

消灯：自動投入
できません。
(手動投入する)

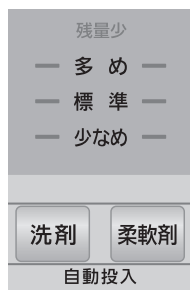
自動投入をやめるとき

(手動投入にすると)

電源を入れ、

洗剤 を押して、
「多め」「標準」「少なめ」を
消灯させる

- 柔軟剤の設定を手動投入にする
ときは、**柔軟剤** を押す。



(例) 洗剤、柔軟剤とも
に手動投入の場合

洗剤・柔軟剤の入れ方

自動投入のとき



自動投入タンクの洗剤や柔軟剤が少なくなると…



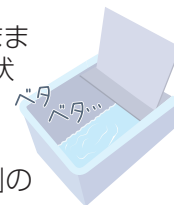
ランプが点滅してお知らせします。

早めに洗剤や柔軟剤を補充してください。

(例) 洗剤の残量が少ない場合

自動投入経路の詰まり防止のために

- 残量が少ない状態やふたを開けたまま放置すると、洗剤や柔軟剤がゼリー状(固化)になったり分離して、経路が詰まる原因になります。
- 次の場合は、「自動投入タンク・経路」のお手入れをしてください。(P.5)
 - ・ ランプが点滅したまま、1週間以上補充しないとき
 - ・ タンク内の洗剤や柔軟剤がゼリー状になったとき



手動投入のとき



表示に合わせて…

洗濯のたびに、洗剤や柔軟剤を入れます。(P.8)

手動投入口に入れないでください

(使用方法は、容器の記載に従う)



- ジェルボール型洗剤
- ビーズ状仕上げ剤 など

(水に溶けにくく詰まりやすいため、水漏れの原因)



日常のお手入れ

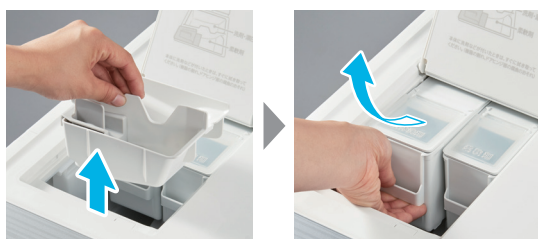
自動投入タンク・経路

- 3か月ごと
- 洗剤などの種類を変えるとき
- 1か月以上使わなかったとき

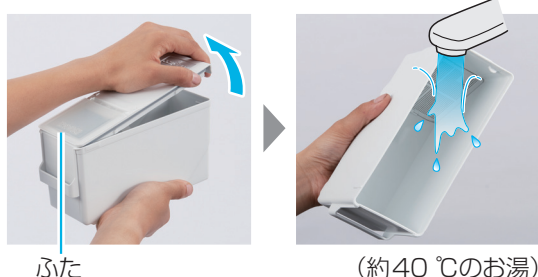
クエン酸でお手入れすると効果的です。→取扱説明書 P.40

準備 水栓を開ける。(衣類は入れない)

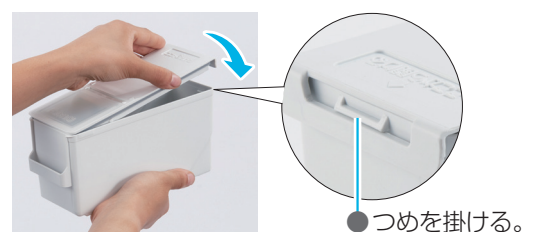
- 1** ケースとタンクを取り外す
- タンクを傾けると洗剤や柔軟剤がこぼれることがあります。



- 2** タンクとふたを洗う(ぬめりが取れるまで)
- 残った洗剤や柔軟剤は、再利用しない。



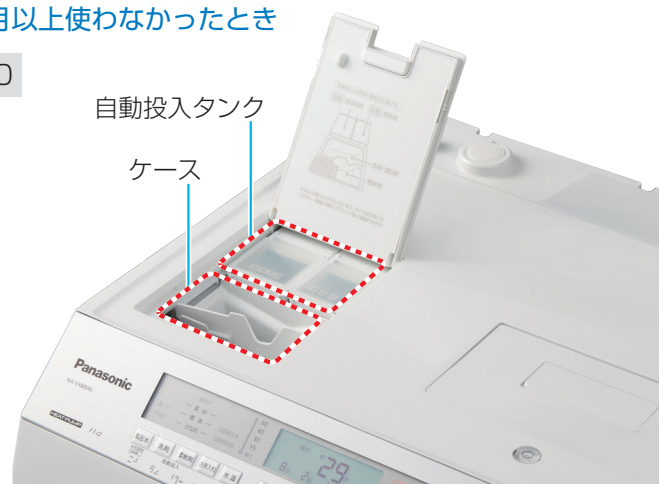
- 3** タンクとケースを元に戻す
- ① ふたを取り付ける。



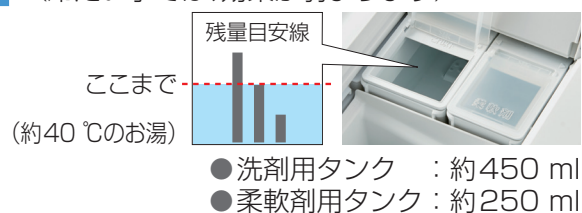
- ② タンクを押し込む。
- 目印が合うまで。



- ③ ケースを取り付ける。



- 4** タンクにお湯を入れる
(冷たい水では、効果が弱まります)



- 5** 「自動投入お手入れ」をする

電源「切」の状態で、

- ① **洗剤** を押ししながら、**入** を押す。

- ② **スタート 一時停止** を押す。(運転開始)

- 運転中に点滅します。



約4分後、ブザーが鳴り、自動で電源が切れます。

- 柔軟剤用タンクをお手入れするときは、

洗剤 の代わりに **柔軟剤** を押してください。

- 6** タンクを取り出し、水分を拭き取る



- 7** タンクとケースを元に戻す

乾燥フィルター

- 乾燥のたびに
- 温水のコースで「洗濯」のたびに
(水滴を拭き取る)
- 「フィルター掃除」点滅時

1 乾燥フィルターを取り外し、開く



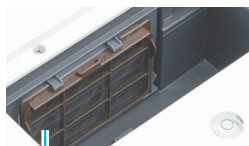
2 わた状のゴミを取り、きれいに拭く

- 強くこすらない。
(フィルターが破れる原因)
- 目詰まりしている場合は、洗ってよく乾かす。



絞ったタオルなど

3 乾燥フィルター(奥)のゴミを取る



乾燥フィルター(奥)

■「U04」が表示されたら…

乾燥フィルター(奥)を取り外して水洗いし、よく乾かす。
(ブラシなどでこすらない)

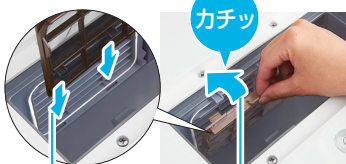


流水

●取り外し方



●取り付け方



① 差し込んで、② 押す。

乾燥フィルター



排水フィルター

排水フィルター

●週1回程度

1 「脱水」運転をする (ドラム内の水(お湯)を抜く)

2 電源を入れ、容器などで受けてから、つまみの「◀」を「●」までゆっくり回す



容器

- ブザーが鳴った場合は外さない。
(水(お湯)が多量にあふれ出ます)

3 残水が出ないことを確認し、引き出す



排水フィルター

4 ゴミを取る

ブラシなど



- ゴムパッキング(2個)がずれた場合は、元の位置に戻す。(水漏れの原因)

■取り付け方

- 緩んだまま使用しない。
(「U18」が表示され、運転できません)

①「▲」と「●」を合わせて差し込む。

「ウエ」
(上側にする)



②「▶」と「◀」が合うまでしっかり締める。



⚠ 注意



排水フィルターを
運転中に外さない

(多量の水(お湯)があふれ出るおそれ)

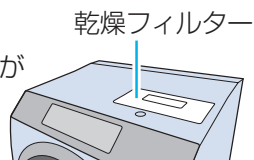
- 外す前には、必ず「脱水」運転をする。

仕上がりを良くするポイント

乾燥を上手にするには…

■乾燥のたびにフィルターの お手入れをする

目詰まりは、乾きむらや時間が長くなったりする原因になります。



■ネットに入れたまま乾燥しない 乾きむらやシワの原因になります。

■タオルなどを「洗濯～乾燥」する場合は、 他の衣類と合わせて運転する ドラムに貼り付いて乾きにくくなるのを防ぎます。

■乾燥フィルターの上に 物を置いて運転しない

乾燥時間が長くなる原因になります。



シワになりやすい衣類は

- タイマー「30分」を選び、乾燥後は、すぐに取り出してつり干しする。



ジーンズ
綿パン



ワイシャツ
(綿)

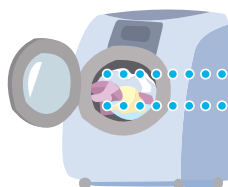


パジャマ



シーツ

- 「ジェット乾燥」を選ぶ。
- 乾燥する量を少なくする。



上限(約6 kg)

このあたりまで
(約3 kg)

黒ずみや色移りが気になるときは…

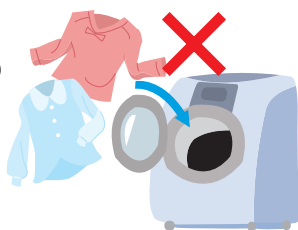
ドラム式洗濯機は使用水量が少ないため、汚れや染料の濃度が濃くなり、衣類の黒ずみや色移りが目立つことがあります。

■洗剤は適量を入れる

洗剤が少な過ぎると、一度落ちた汚れが再付着して黒ずみの原因になります。



■新しい色柄物は、 色落ちしやすいため 個別に洗う



■柔軟剤は入れ過ぎない

柔軟剤が衣類に多く残り黒ずみの原因になります。



■黒ずみが気になるときは 粉末合成洗剤を



■黒ずみや色移りしたときは 取扱説明書 P.42



タオルなどゴワゴワ感が気になるときは…

たたき洗いをするため、タオルなどは繊維が寝てしまいゴワつきを感じることがあります。



●繊維が起きている



●繊維が寝ている
(ゴワつきの原因)

●「ジェットほぐし」を選ぶ(容量4.5 kg以下)

●柔軟剤を使用する

それでも気になるときは、乾燥まで運転、または脱水後にタイマー「30分」の乾燥をしてつり干しする。

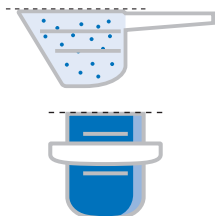
洗剤・柔軟剤の目安

手動投入のとき

洗剤の種類により、使用量やスプーン、キャップの大きさ(1杯の量)が異なりますので、下の表を目安に入れてください。(洗剤に付属のスプーンやキャップを使用する)
(2017年5月現在)

■1杯の計り方

付属のスプーンまたはキャップを使い、すりきりにします。



洗剤		
粉末合成洗剤  <ul style="list-style-type: none"> ●アタック ●アタック リセットパワー ●ニュービーズ ●フレグランス ニュービーズ ●トップ ●部屋干しトップ ●ブルーダイヤ 	液体合成洗剤  <ul style="list-style-type: none"> ●アタック ●アタックNeo ●ニュービーズ ●ニュービーズNeo ●トップ ●ナノックス ●香りつづくトップ ●ハイジア ●アリエール ●ボールド ●遠心力21 	粉末合成洗剤  <ul style="list-style-type: none"> ●アリエール ●ボールド

●洗剤量表示

	表示どおり	表示の1.2倍
1.0 杯	1.0 杯	1.2 杯
0.8 杯	0.8 杯	1.0 杯
0.6 杯	0.6 杯	0.7 杯
0.4 杯	0.4 杯	0.5 杯

■「どろんこ」「つけおき(約40℃)」「においスッキリ(約40℃)」コースの場合

1.6 杯	1.6 杯	2.0 杯
1.2 杯	1.2 杯	1.4 杯
0.8 杯	0.8 杯	1.0 杯

柔軟剤		
 <ul style="list-style-type: none"> ●ハミング ●フレア ●ソフラン 	 <ul style="list-style-type: none"> ●ハミングNeo ●ふんわりソフラン 	 <ul style="list-style-type: none"> ●レノア

●洗剤量表示

1.0 杯	0.6 杯	0.4 杯	0.7 杯
0.8 杯	0.4 杯	0.3 杯	0.5 杯
0.6 杯	0.3 杯	0.2 杯	0.4 杯
0.4 杯	0.3 杯	0.2 杯	0.4 杯

■「どろんこ」「つけおき(約40℃)」「においスッキリ(約40℃)」コースの場合

1.6 杯	0.4 杯	0.3 杯	0.5 杯
1.2 杯	0.3 杯	0.2 杯	0.4 杯
0.8 杯	0.3 杯	0.2 杯	0.4 杯

●本体に洗剤や柔軟剤が付いたときは、すぐに絞ったタオルなどで拭き取ってください。
(印字のはがれ、金属の腐食、特に濃縮液体洗剤は樹脂部を傷めるおそれ)