

取扱説明書

冷凍冷蔵庫（家庭用）

品番 NR-F603HPX NR-F503HPX
NR-F553HPX NR-F453HPX



冷蔵庫の 使いこなし術

●「パーシャル/チルド切替室」で鮮度・おいしさが長持ち（お買い上げ時は「チルド」設定）

保証書別添付

このたびは、パナソニック製品をお買い上げいただき、まことにありがとうございます。

- 取扱説明書をよくお読みのうえ、正しく安全にお使いください。
- **ご使用前に「安全上のご注意」(P.4～P.5)を必ずお読みください。**
- 保証書は、「お買い上げ日・販売店名」などの記入を確かめ、取扱説明書とともに大切に保管してください。
- この取扱説明書は、NR-F603HPXの写真・イラストで説明していますが、他の機種も、使いかたは同じです。

掲載例



本書掲載のQRコードから「取りはずしかた」や「冷蔵庫から聞こえる音」など、知りたいことが動画で確認できます。通信料金はお客様のご負担となります。

「**CLUB Panasonic**」で「**ご愛用者登録**」をすると、いろいろな特典があります 詳しくはP.30をご覧ください

1週間のまとめ買いをおいしく保存

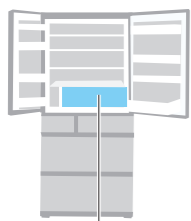


もくじ

準備と確認	ページ
安全上のご注意	4
ご使用の前に	6
毎日の使いかた	ページ
● 各室のおすすめ収納食品	8
● 操作パネル	
冷蔵室	10
パーシャル/チルド切替室	12
冷凍室/新鮮凍結ルーム	14
野菜室	16
製氷室	18
● 便利な機能	20
● エコナビ	
● ナノイー	
設定を変える	22
お手入れのしかた	ページ
● お手入れする	23
● お手入れのコツ	
● 取りはずしかたのコツ	
必要なとき	ページ
故障かな?	26
こんなときは…	29
お知らせ表示が出たら	30
別売品	31
仕様	裏表紙
保証とアフターサービス	裏表紙

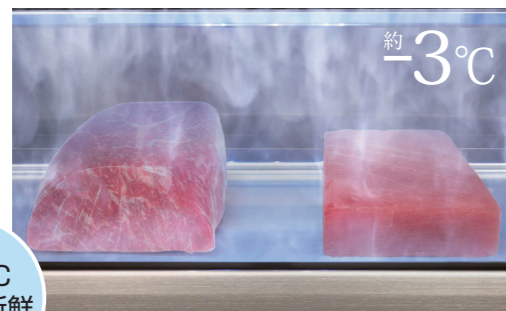
「微凍結パーシャル」

(P.12)



パーシャル/
チルド切替室

約-3℃の微凍結で、チルドより鮮度が長持ち。表面から素早く微凍結状態に自動で急冷する酸化ブロック冷却(オート急冷)により、鮮度を保ちます。



(イメージ図)

約-3℃
だから新鮮

パーシャル COOK



作る
楽しさ
広がる!

パーシャルを使ったレシピをご覧ください



ダブル 「Wシャキシャキ野菜室」

(P.16)



野菜室

2枚のモイスチャーコントロールフィルターで、上段・下段両方の湿度をコントロール。野菜に適した湿度を保つことで、鮮度が長持ちします。



適切な
湿度に!

モイスチャー
コントロールフィルター (イメージ図)

故障かな?

26

こんなときは…

29

お知らせ表示が出たら
別売品

30

仕様

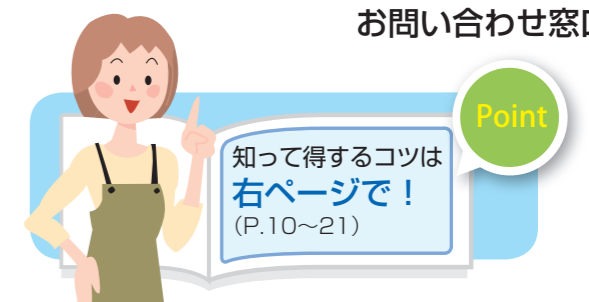
31

保証とアフターサービス

裏表紙

お問い合わせ窓口

裏表紙



安全上のご注意 必ずお守りください

人への危害や財産の損害を防止するため、必ずお守りいただくことを説明しています。
 ■誤った使いかたをしたときに生じる危害や損害の程度を区分して、説明しています。

警告 「死亡や重傷を負うおそれがある内容」です。

注意 「軽傷を負うことや、財産の損害が発生するおそれがある内容」です。

■お守りいただく内容を次の図記号で説明しています。

してはいいけない内容です。

実行しなければならない内容です。

警告

電源のプラグやコードは

- 次のことをしない** (火災や感電のおそれ)
- ぬれた手で、電源プラグに触らない。
 - 電源プラグやコードを破損するようなことはしない。傷つけたり、加工したり、高温部に近づけたり、無理に曲げたり、ねじったり、引っ張ったり、重いものを載せたり、束ねたりしない。
→ 電源プラグやコードの修理は、販売店にご相談ください。
 - 電源プラグを、冷蔵庫の背面で押しつけない。
 - コードや電源プラグが傷んだり、コンセントの差し込みが緩いときは使用しない。

- 次のことを守る** (火災や感電のおそれ)
- 交流 100 V・定格 15 A 以上のコンセントを単独で使う。
 - コードを下向きに、電源プラグは根元まで確実に差し込む。
 - 電源プラグのほこりなどは定期的にとる。
 - 電源プラグを抜くときは、コードを持たずに必ず電源プラグを持って抜く。
 - 長期間使用しないときや、お手入れの際は、必ず電源プラグをコンセントから抜く。

冷蔵庫の上には

- 絶対に物を置かない。** (振動で落下するなど、けがや発火のおそれ)
- 水を入れた容器を置かない。(水がこぼれると、電気部品の漏電により火災や感電の原因)
 - 天面カバーの上に物を置かない。(部品が変形し、感電のおそれ)



廃棄・リサイクルするときは

- 廃棄するときは、販売店や市町村に引き渡す。(放置して冷媒が漏れると引火や爆発のおそれ)
- リサイクルするときは、必ずドアパッキングをはずす。(幼児閉じ込みのおそれ)



お使いのときは

- 本体や庫内に水をかけない。
- 冷却回路(本体背面)を傷つけない。
- 引火しやすいものを入れない。
- 可燃性スプレーを近くで使用しない。
- 脱臭器などの電気製品を入れない。(感電や引火、爆発のおそれ)
- 薬品や学術試料を入れない。(厳しい温度管理が必要なものは、保存できません)
- 製氷皿上部の機械部に手を入れない。
- 製氷停止をせずに、製氷皿をはずさない。
- ドアにぶら下がらない、乗らない。開いたドアに寄りかからない。(けがのおそれ)
- ガラス製のドアに衝撃を加えない。(ガラスが割れて、けがのおそれ)
→ ひび割れや欠けた場合は、ガラスに触れず、すぐに販売店にご相談ください。
- 「nanoe(ナノイー)」の噴出口(野菜室天井面)に指やピン、金属物などの異物を入れない。(感電やけがのおそれ)

火災、けが、爆発、感電などのおそれ

やけど、けが、事故などのおそれ

設置するときは

- 屋外や軒下など、水がかかる場所には据え付けない。(火災や感電のおそれ)
- 地震に備えて転倒防止処置をする。(P.6) (けがのおそれ)
- 冷蔵庫の周囲にすき間をあける。(P.7) (冷媒が漏れると滞留し、発火や爆発のおそれ)
- 湿気や水気の多い場所で使うときは、アース(接地)や漏電遮断器を取り付ける。
→販売店にご相談ください。(漏電して感電のおそれ)

もしものときは

- 天面や背面のカバーは絶対に開けない。
- 分解や修理、改造は絶対にしない。
- 部品が破損した状態のまま使用しない。(感電や引火、爆発、けがのおそれ)
- 都市ガスなどのガスが漏れたら、冷蔵庫に触れず窓を開けて換気する。
- 冷却回路(配管)を傷つけたら窓を開けて換気し、販売店に相談する。
- 震災や水害に遭ったときは、電源を入れる前に販売店に相談する。(感電や引火、爆発のおそれ)

異常・故障時には 直ちに使用を中止し、電源プラグを抜く (発煙や発火、感電のおそれ)

- 異常・故障例**
- 電源コードやプラグが異常に熱い。
 - 電源コードに深い傷や変形がある。
 - 焦げくさいにおいがする。
 - ビリビリと電気を感じる。
- すぐに販売店へ点検・修理を依頼してください。

注意

お使いのときは

- ガラストレイに強い衝撃を加えない。(割れて、けがのおそれ)
- 食品をガラストレイより前に出さない。
- ドア棚の底まで入らないものは無理に入れない。(食品が落下してけがのおそれ)
- ビン類を冷凍しない。(中身が凍って割れて、けがのおそれ)
- 冷凍中の食品や金属製の容器、アルミプレート(P.12、14)を、ぬれた手で触らない。(凍傷のおそれ)
- 異臭がしたり、変色した食品を食べない。(腐敗により、病気の原因)

ドアを開け閉めするときは

- 他の人が触っているときは、開け閉めしない。
- 冷蔵室のドアの側面に指をかけて開け閉めしない。
- 野菜室のドアに足を近づけない。(指詰めのおそれ)
- ドアを強く開け閉めしない。(食品が落下して、けがのおそれ)

- 引き出しドアは、取っ手で開け閉めする。(ドア上面を持つと指詰めのおそれ)

お手入れのときは

- 引き出しレールに直接触れない。
- 冷蔵庫の底面に、手や足を入れない。(鉄板の端面で、けがのおそれ)
- ガラストレイの取り付けや取りはずしは確実にする。(トレイが落下し、破損やけがのおそれ)

設置・移動・運搬のときは

- 傷つきやすい床やクッションフロアなどの柔らかい床面では保護用の板を敷く。(床の傷つきや変色のおそれ)
- 丈夫で水平な床面に、調節脚でしっかり固定する。(冷蔵庫が動いたり、倒れるおそれ)
- 運搬時は、運搬用取っ手を持って、2名以上で運ぶ。(手がすべって、けがのおそれ)

ご使用前に

チェックをしてください

☑ 地震で倒れないための備えはされていますか？

転倒防止ベルトのご購入やご使用方法は、販売店にご相談ください。

☐ 次のような場所に設置していませんか？

- 熱気や直射日光の当たる場所
(冷却力が低下し、電気のムダ)
- 湿気が多く、風通しの悪い場所
(サビや結露の発生)
- 不安定で傾いた場所
→じゅうたんやたたみ、塩化ビニール製の床材の場合は、床材の上に補強用の板を敷いてください。
(重量や熱による変形や変色のおそれ)
- 電源プラグが掃除しにくい場所
(ほこりがたまり、発火の原因)
- テレビなどに近い場所
(雑音や映像の乱れの原因)

☐ 電源まわりに不備はありませんか？

感電事故防止のため、アース(接地)をおすすめします。
→コンセントにアース端子がない場合は、お買い上げの販売店にアース工事を依頼してください。
(工事費は、別料金)

- 湿気や水気の多い場所
(調理場や土間など)には、漏電遮断器の設置が義務付けられています。
→お買い上げの販売店にご相談ください。



アース線の接続が法令で禁止されているもの

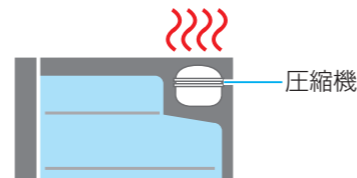
- 水道管 (感電の危険)
- ガス管 (爆発の危険)
- 電話線や避雷針のアース (落雷のとき危険)

転倒防止ベルト (別売品: P.30)

コンセント
・AC100 V
・15 A 以上
(単独使用)

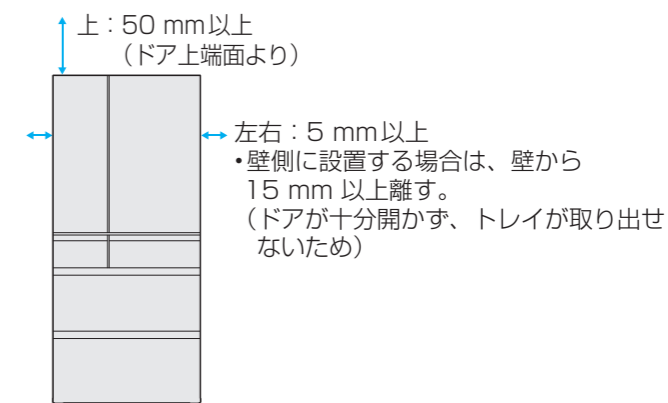
アース線
(別売)

☐ 上面に物を置いていませんか？



圧縮機の放熱を妨げます。
上に物を置かないでください。
(冷却能力が低下するおそれ)

☐ 放熱やドア開閉に必要なスペースは空いていますか？



- 背面のスペースは不要です。
(コンセントが背面側にあるときや、振動音や壁の変色・汚れが気になるときは、壁から離してください)

初めてお使いのとき

庫内を掃除してください (P.23 ~ 25)

- 湿らせた柔らかい布で拭いたあと、から拭きする。
- 給水タンクや浄水フィルター、製氷皿を水洗いする。
- 使い始めは、プラスチックのにおいがする場合があります。
気になるときは、部屋の換気をしてください。

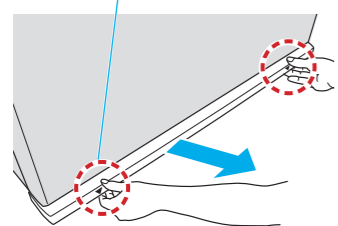
お願い

- 電源プラグを抜いた場合は、7分以上待って差し込んでください。
(すぐに差し込むと、圧縮機に負荷がかかり、故障の原因)
- ペットを飼っている場合は、し尿かかりにご注意ください。
(故障の原因)
- 温泉成分が空気中に含まれる場合は、冷却回路(配管)の防錆処理が必要となることがあります。
→お買い上げの販売店にご相談ください。

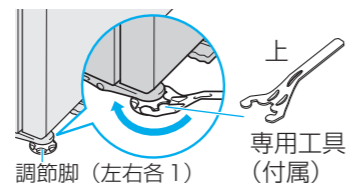
☐ 冷蔵庫が傾いていませんか？

水平になるように調節してください

① 脚カバーをはずす。
▼印の裏に手をかけて引く

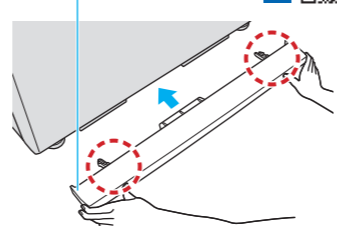


② 水平に固定する。



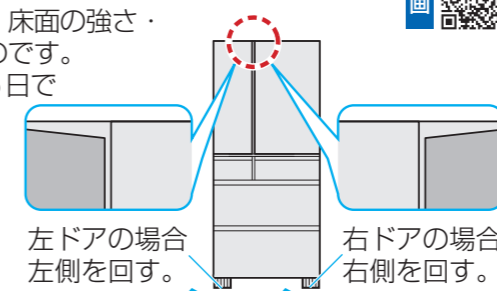
- 調節脚は手でも回せます。
- 回しすぎると、はずれる場合があります。

③ 脚カバーを戻す。
両手でまっすぐ押し込む



☐ ドアが下がっていませんか？

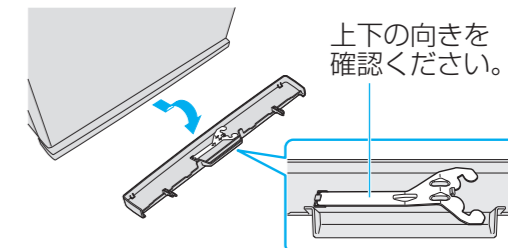
食品の荷重や、床面の強さ・材質によるものです。
(調節後、4~5日でドアが下がることがあります)



- 直らない場合は、「プレートセット」をお求めください。
(別売品: P.30)

専用工具の保管

ご使用後は、脚カバーの裏に収納できます。
(お買い上げ時は脚カバーに付属)

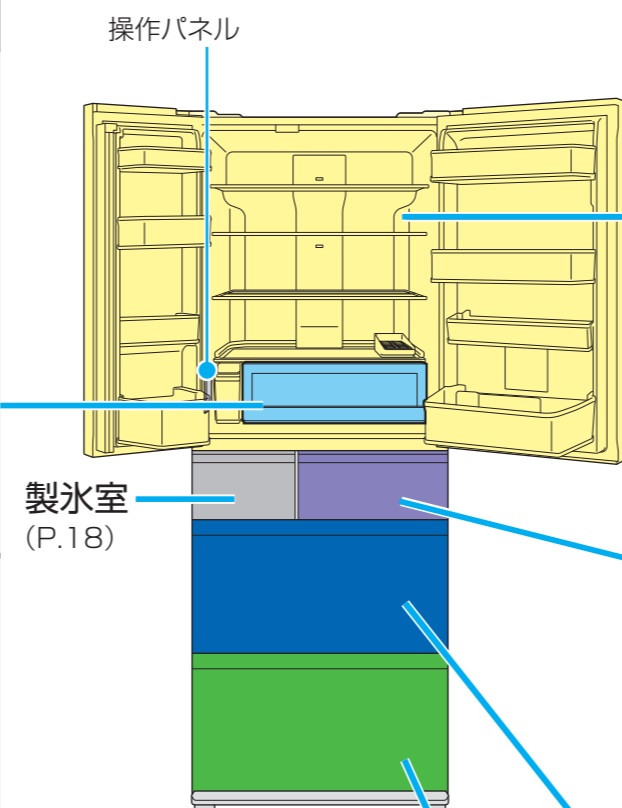


使いかた

各室のおすすめ収納食品

操作パネル

	温度※1	おすすめの食品	保存期間※2
パーシャル (P.12) 微凍結で、肉や魚を約1週間新鮮保存。 チルド (P.12) 凍らない低めの温度で、加工食品などの保存に。	強 「中」より約1~2℃低め 中 約-3~-1℃ 弱 「中」より約1~2℃高め	肉、魚、半調理品、肉加工品、作り置き	ミンチ、生さけ、牛・豚肉 約7日
	約0~2℃	ゆで麺、練り物、乳製品、チルド食品、発酵食品	ミンチ 約2~3日、生さけ 約4日、牛・豚肉 約3~5日



	温度※1	おすすめの食品	保存期間※2
冷蔵室 (P.10) 日常的に使う食品の保存に。	強 「中」より約2~3℃低め 中 約3~6℃ 弱 「中」より約2~3℃高め	卵、豆腐、ヨーグルト、飲料、こんにゃく	ミンチ 約2日
新鮮凍結ルーム (P.14) 肉や魚、アツアツごはんを一気に冷凍。(冷凍室としても使えます)	約-19~-17℃	肉、ごはん、保冷剤、お茶 ●乳脂肪分の多いアイスクリームは、入れないでください。通常はツースター(**) (P.31)	ごはん 約1か月 新鮮凍結後の長期保存は、冷凍室で。
冷凍室 (P.14) 冷凍食品や乾物、長期の保存に。	強 「中」より約2~3℃低め 中 約-20~-18℃ 弱 「中」より約2~3℃高め	氷、アイスクリーム、冷凍食品、乾物、パン	ミンチ 約1か月、生さけ、牛・豚肉 約1.5か月、パン・ごはん 約2か月
野菜室 (P.16) 野菜に適した温度で、みずみずしく保存。	約3~8℃	野菜、果物、米 ●常温保存がおすすめのものもあります。(P.17)	トマト(上段) 約10日、ほうれん草(下段) 約5日、チンゲン菜(下段) 約7日

操作パネル

温度設定や機能をお使いのときに

パーシャルチルド切替：パーシャルとチルドを切り替え (P.12)
 新鮮凍結：一気に冷凍 (P.14)
 速氷：急いで製氷 (P.18)
 製氷停止：製氷を止める (P.18)

温度設定

- ボタンを押すたびに、「弱」「中」「強」に切り替わります。
- 冷蔵室と冷凍室は、**ふだんは「中」のままお使いください。**(冷凍・冷蔵「中」設定のときに、エコナビ運転します)
- 温度設定ランプが点滅するときは→ P.26

お知らせ表示部 (P.30)

- 異常の発生などをお知らせします。


●イラストはお買い上げ時の設定を示しています。

※1 周囲温度32℃、食品を入れずにドアを閉め、安定したときの庫内温度の目安ですが、使用条件によって多少変動します。
 ※2 保存前の鮮度やフリージング方法、使用状態によって異なり、賞味期限や消費期限を延ばすことを保証するものではありません。(周囲温度32℃、冷蔵室・冷凍室・パーシャルは「中」、ドアの開閉なしのときの期間です)

冷蔵室

食品のサイズに合わせて棚やトレイの位置を変えられます (○印のもの)

回転仕切体
 ・左右のドアのすき間をふさぐためのものです。(真上から見た図)


ドア棚※1 (5個)
 高さを変えられます


庫内灯 (LED) ・目にやさしくふんわりと点灯し、周囲が暗いときは明るさが弱くなります。
 ダクト

回転仕切体
 開いている場合は、内側に戻してください。(ドアが閉まらず、破損の原因)

ドアアラーム
 ・ドアを開放しているとお知らせします。音量を大きくしたいときは→P.22

左ドア
 ミニドア棚
 操作パネル(P.8)
 給水タンク(P.18)
 ボトル棚

右ドア※1
 ボトル棚

仕切棚※1 ガラストレイ (取りはずせません)
 ・NR-F603HPXの写真を使用しています。



トレイ※1 (2枚)

ガラストレイ
 食品の高さに合わせて位置を変えられます
 トレイの突起がレールからはずれたら斜めに傾けて取り出してください。



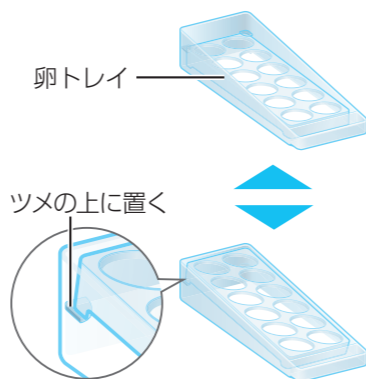
スライドトレイ※1

ガラストレイ
 前半分を奥にスライドすると、手前に背の高いものを置けます



2way 卵ケース

・仕切り棚の右側でお使いください。卵トレイの置き方で、2通りの使い方ができます



卵トレイを斜めに置くと、取り出しやすくなります。

■ 棚やトレイの取りはずしかたや取り付けかたは→ P.24 (動画でもご覧いただけます)

※1 NR-F503HPX、NR-F453HPXはトレイ、スライドトレイ、仕切棚、および右ドアの幅が異なります。NR-F453 HPXは「ロータイプ」のため、ドア棚(右2個、左1個)とトレイ(1枚)の数は異なります。ドア棚は、高さを変えられません。
 ・上図のように庫内部品(棚やケースなど)を配置して食品収納スペースの目安は算出しています。(仕様:P.31)ただし、2way 卵ケースは取りはずして算出しています。

保存のコツ

Point



冷気をムダなく使うことが、食品を長持ちさせるコツ!

つめ込まない

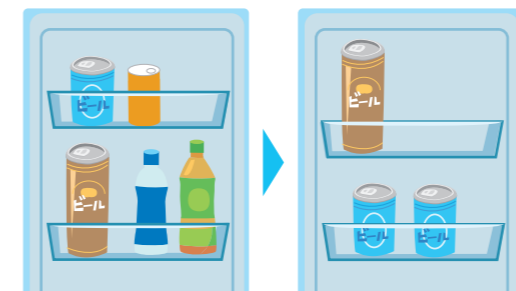
冷気の流れが悪くなります。食品の間にすき間を作りましょう。



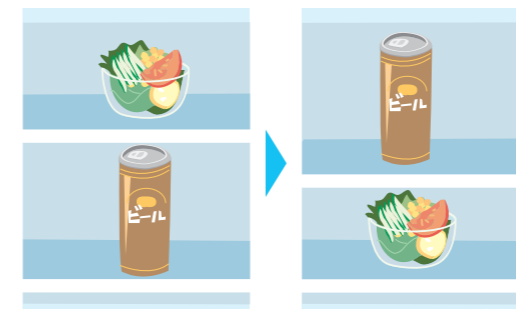
食品に合わせて、棚やトレイの高さを変える

食品の高さに合わせると、庫内を有効に使えます。

ドア棚

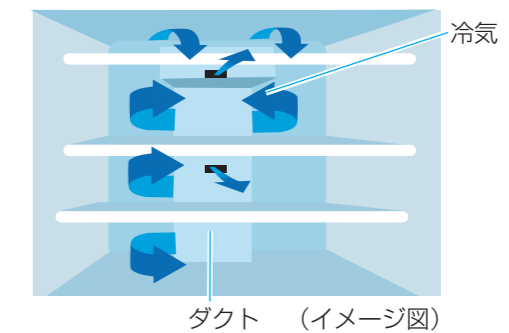


トレイ



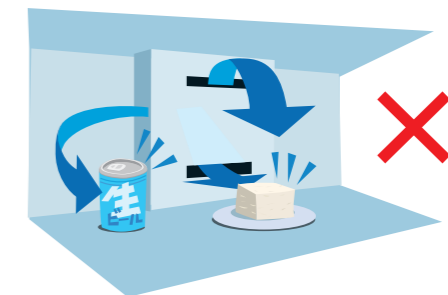
冷気の吹き出し口をふさがない

冷気が行き渡らないと庫内が冷えにくくなり、庫内を冷やそうと、より電気を使います。
 ・吹き出し口は、冷蔵室のダクトにあります。



水分の多い食品は、冷気の吹き出し口付近に置かない

冷えすぎて凍ることがあります。(特に、缶ビールや炭酸飲料などは、凍ると破裂するおそれ)



熱いものは冷ましてから

庫内の温度が上がり、他の食品の鮮度にも影響を与えます。

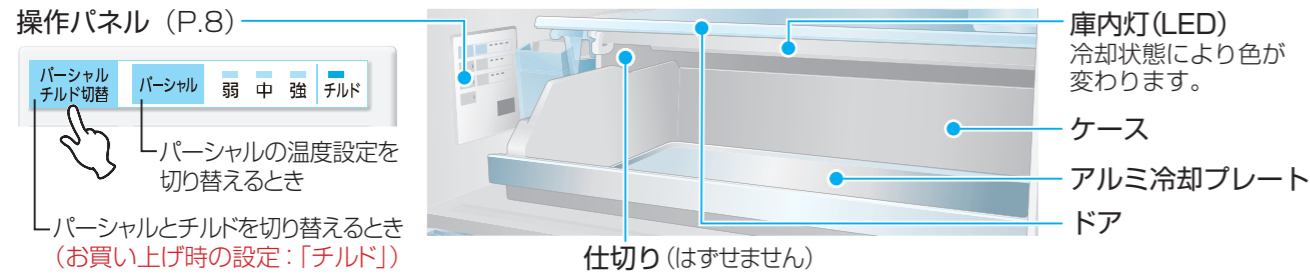


密閉容器やラップ保存がおすすめ

- ネギ類や、においの強いもの (におい移りの原因)
- 切ったかんきつ類 (プラスチックの変色の原因)



パーシャル/チルド切替室



チルド

凍らない低めの温度で、加工食品などの保存に



1 パーシャルチルド切替 押してチルドを選ぶ
庫内灯：白色
チルド 点灯

2 食品を入れる



■チルドで部分的に凍るときは、食品の位置を変えるか冷蔵室を「弱」に設定してください。

お願い
●ケースの高さよりはみ出さないように入れてください。(食品が奥に落ちて閉まらなると、オート急冷が動きません)

お知らせ
●パーシャル「強」でも、食品の種類によって微凍結しにくいことがあります。(ブロック肉や大きめの魚など)
●パーシャルの消費電力は、チルドより約10%多くなります。

オート急冷について
●「新鮮凍結」中や「速氷」中は、急冷は始まりません。
●食品の種類や包装状態、収納量、運転状況により、微凍結までに時間がかかることがあります。
●急冷中は、通常より電力を消費します。

パーシャル(微凍結)

微凍結させて、肉や魚を約1週間、新鮮保存したいときに



1 パーシャルチルド切替 押してパーシャルを選ぶ
庫内灯：水色
チルド 消灯
■温度を調整するとき
パーシャル 押して温度を選ぶ 弱 中 強
ふだんは 中 でお使いください。

●微凍結しにくいとき : 強 を選ぶ
●部分的に凍りすぎるとき : 弱 を選ぶ

2 食品を入れる

●ラップやフリーザーバッグに包み、積み重ねずに入れる。

3 ケースのドアを閉める
オート急冷が始まります
●吹き出し冷気の量が増え、微凍結までの時間を早めます。

オート急冷が自動終了する
●オート急冷がすぐに、または途中で止まるときは→P.28

Point

パーシャルを使いこなすコツ

パーシャルを使えば、鮮度だけではなくこんなに便利です！

QRコードから、パーシャル(微凍結)の便利な使いかたがご覧いただけます。

刺身の柵、ブロック肉
薄く切れる
●生だと切りにくいまぐろの柵なども、包丁がサクッと入ります。

ベーコン、薄切り肉
きれいにはがせる
●はがしにくくて破れやすいベーコンなども、一枚ずつきれいにはがせます。

作り置き、定番ソース
ラクにすくえる
●使いたい分だけすくって残りはまた保存できるので、常備しておく便利です。定番のソースなどが、使いやすくなります。

常備菜
必要な分だけ、つまめる
●カチカチに凍らない微凍結なので、ひじきやきんぴらなども、解凍せずに必要な分量だけ、つまめます。

果物、野菜
新食感を楽しめる
●微凍結させるだけで、シャーベットのようなシャリシャリ食感を楽しめます。

漬け込み料理
味がしみこむ
●肉や魚、ピクルスなども、しっかり味がしみこみます。鮭の西京漬けなら数時間ほどで下ごしらえができます。

パーシャルを使ったレシピ集「パーシャル COOK」

パーシャル(微凍結)を使うと、料理のレパートリーが増え、作る楽しさが広がります。

QRコードから、パーシャル COOKのメニューやレシピがご覧いただけます。



パーシャル/チルド切替室

冷凍室 / 新鮮凍結ルーム

Point

冷凍室中段ケース

小物も、たくさん入ります



冷凍室本体ケース

背の高い食品も縦置きできます



凍結用ペットボトル※2も立てられます

縦置きスペース

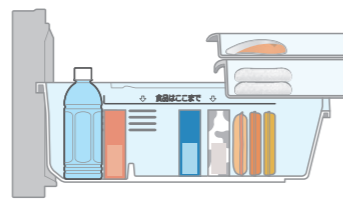
・NR-F603HPX の写真を使用しています。

※2 ガラス製ボトルなど、飲料メーカー指定の凍結用ペットボトル以外は、入れないでください。(破損のおそれ)

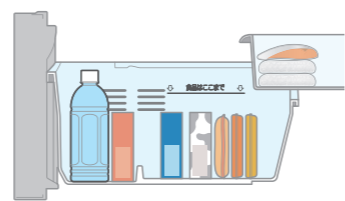
お願い

- 食品は、下記の高さを超えて入れないでください。
- 冷凍室本体ケースは、「食品はここまで」の表示(ケース内に刻印)を目安に入れてください。
- 冷凍室上段ケースと冷凍室中段ケースは、ケースの高さまで。(ドアが確実に閉まらず、霜が付く原因)
- 縦置きスペースに食品をつめこまないでください。

■横から見た断面図



NR-F603HPX、NR-F553HPX



NR-F503HPX、NR-F453HPX

冷凍室上段ケース※1

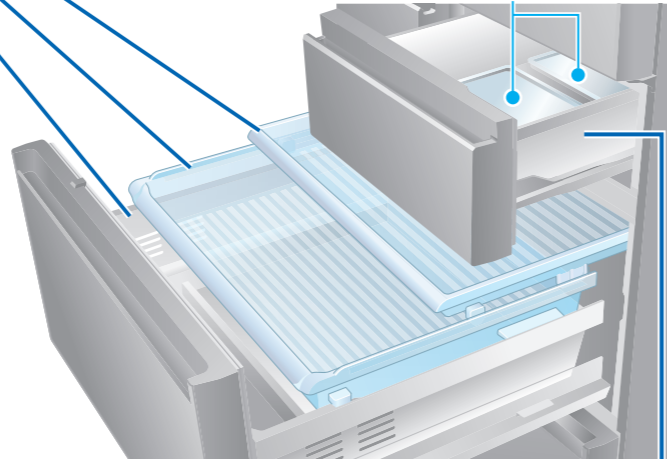
小分けの食品も、迷子になりません



・手前を持ち上げると奥までスライドできます。
※1 NR-F503HPX、NR-F453HPXにはありません。



アルミプレート



新鮮凍結ルーム (冷凍室 **)

新鮮な食材や、アツアツのごはんやおかずを一気に凍らせ、おいしさを保ちます



新鮮凍結を使う

1 食品を入れる

- ラップやフリーザーバッグに包み、アルミプレートの上に置く

2 新鮮凍結 押す (ランプ点灯)

ランプ

- 途中で止めたいときは再度 新鮮凍結 を押す。(ランプ消灯)

約150分後、自動終了する (ランプ消灯)

お願い

- ピン類や缶類は入れないでください。(割れや破損の原因)
- 食品は、ケースの高さ以上に入れしないでください。(ドアが確実に閉まらず、霜が付く原因)

お知らせ

- 新鮮凍結運転中に「速氷」を設定すると、新鮮凍結を中止します。また、新鮮凍結運転中はオート急冷やエコナビ運転をしません。
- 新鮮凍結運転中は通常より電力を消費します。

冷凍のコツ



新鮮なうちに密封して、素早く凍らせるのがコツ!

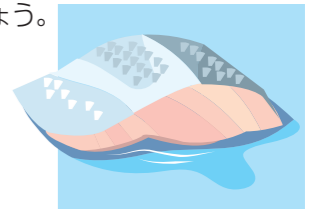
薄く、小さく、素早く!

なるべく薄く、小さく切って小分けにしましょう。使うときも便利です。



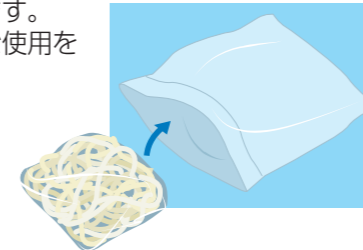
再凍結しない!

解凍したら、使いきりましょう。再凍結は味や栄養を著しく損ない、衛生的にもよくありません。



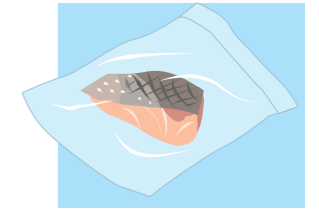
保存は冷凍用パックで!

薄い袋では乾燥します。冷凍専用パックのご使用をおすすめします。



きっちり密封!

食品が直接空気に触れて乾燥しないように。においが移るのも防ぎます。



新鮮凍結ルーム

熱いものも OK

アルミプレートに密着させる

- ・ラップして、積み重ねずに置く
- ・熱いものは、5 mm 以上離して置く



アツアツごはんもラップして

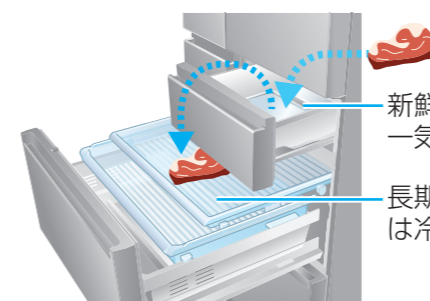


迷子になりやすい、小物の保存に

お肉をおいしくフリージング

アルミプレート

凍ったら、冷凍室へ



新鮮凍結ルームで一気に凍結。

長期保存するときは冷凍室に。

冷凍室としても使えます

(トースター **) のため、冷凍室より温度が高くなります)

アイスクリームはやわらかくなることもあります

- 乳脂肪分の多いアイスクリームは、冷凍室に保存してください。



野菜室

買ったときのまま、野菜を保存できます

●カットした野菜や保存期間が長いとき、野菜の収納量が少なくなるときは、ラップをすることをおすすめします。

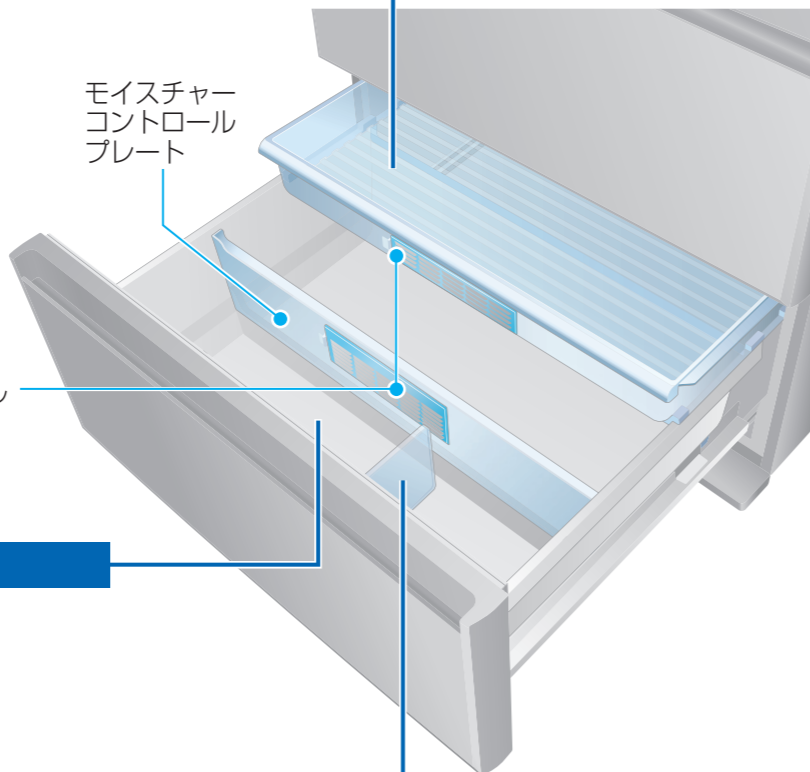
小物野菜ケース（上段）

トマトやピーマンなど、小物野菜に



モイスチャー
コントロール
プレート

モイスチャーコントロール
フィルター (P.3)
●ボトルコーナーに効果は
ありません。



野菜室本体ケース（下段）

葉野菜や大根などの大きい野菜、
ボトル、お米の保存に



葉野菜
コーナー

ボトル
コーナー

●NR-F603HPXの写真を使用しています。

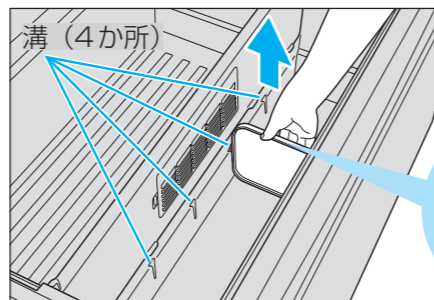
- お米は容器などに入れ、密閉して保存してください。（容器は、付属品ではありません）
- ボトルの入る数は、機種によって異なります。
- ボトルコーナーに野菜を入れる場合は、ラップをおすすめします。

お願い

- 湿度が高いため、水滴が付くことがあります。水や水滴がたまったら、拭き取ってください。
- 食品は、下記の高さを超えて入れないでください。
 - 小物野菜ケースは、「食品はここまで」の表示（ケース内に刻印）を目安に入れてください。
 - 野菜室本体ケースの葉野菜コーナーは、ケースの高さまで。（ドアが確実に閉まらず、露が付いたり、野菜や果物が引っかかって傷んだりする原因）

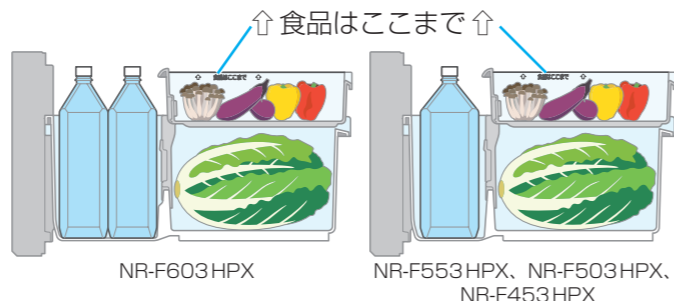
ボトルサポーター (NR-F603HPXのみ)

位置を変えられます



真上に抜き、
お好みの位置に
セット!

■横から見た断面図



野菜を長持ちさせるコツ

Point



保存する前のひと手間で、
鮮度が長持ちします

種類	保存のコツ
野菜	
キャベツ・レタス	芯をくり抜き、ぬらしたペーパータオルを詰める
きゅうり	水気をよく拭き取る
大根・にんじん	葉を落とす
ほうれん草	傷んだ葉を取り除き、軽く霧吹きをする
ブロッコリー・カリフラワー	袋に入れる（房が取れやすいため）
しいたけ	傘を下にして並べる
かぼちゃ（カット）	腐りやすい種の部分を取り除く
玉ねぎ（カット）	切り口をラップして袋に入れる
果物	
いちご	ヘタを下にし、重ねないように浅い容器に移す
ぶどう	房ごと、重ねないように保存
りんご	袋に入れる（エチレンガス*が発生するため） ※キウイなどを一緒に袋に入れると、早く熟します

気温や室温、季節、野菜の種類で保存方法や保存場所を選ぶことも、長持ちさせるコツです。

常温保存がおすすめの野菜

●かぼちゃ、さつまいも、玉ねぎ → 冷暗所へ



冷暗所とは、室内で温度が低く一定に保たれており、日光の当たらない場所のことです（軒下や床下など）。

冷暗所がないときは

発泡スチロールで簡単に作れます。



「低温障害」を起こしやすい食品

長期間冷蔵庫で保存すると、食品によっては色が変わったり味が落ちたりします。また、ビタミンなどの栄養価が減ったり、カビが生えたり、腐り始めたりすることもあります。

●野菜…トマト、なす、きゅうり、さやいんげん、さつまいも

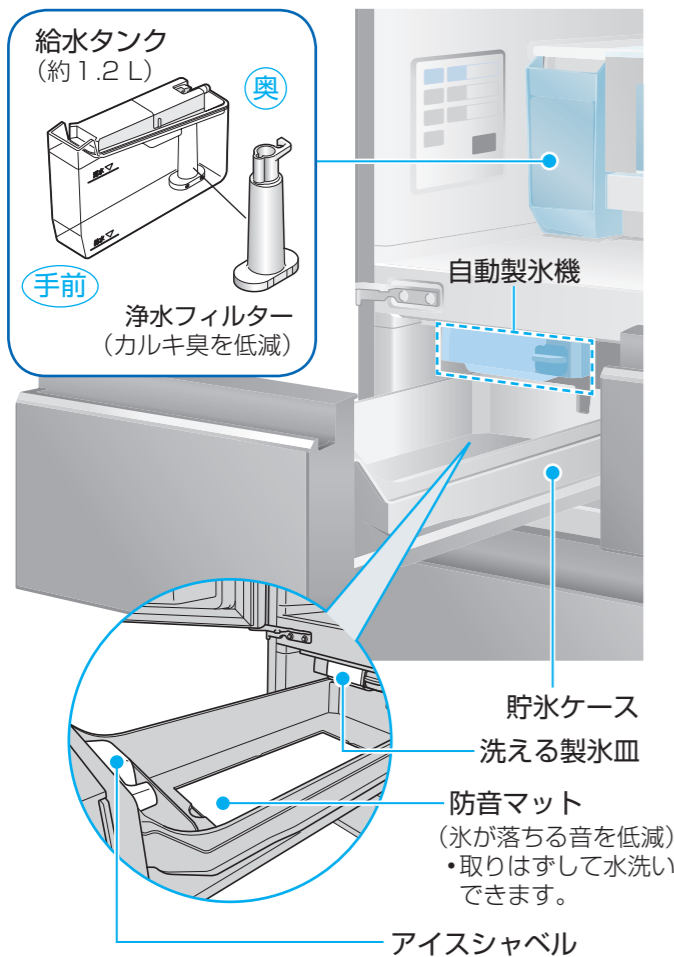


●果物…バナナ、グレープフルーツ、パイナップル、マンゴー、パパイヤ、アボカド、レモン

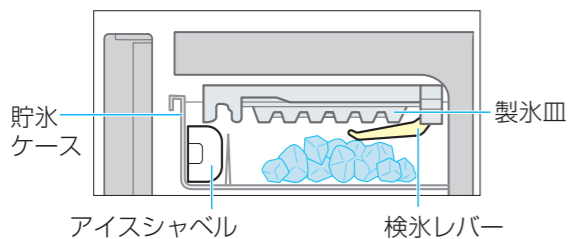


食べる前に短時間、冷蔵庫で冷やすと、おいしく食べられます。

製氷室



■横から見た断面図



急いで氷を作るとき

速氷なら、最速約80分で氷ができます

(周囲温度20℃、各室温度設定「中」、ドア開閉なしの場合)

- 速氷** **押す** **途中で止めたいときは**
- 再度 **速氷** を押す。
- (ランプ点灯) (ランプ消灯)

お知らせ

- 約6時間後に、通常製氷に戻ります。
- ランプが点滅しているときは、霜取り中です。(終了後、自動で「速氷」開始)
- 速氷中に「新鮮凍結」を設定すると、速氷を中止します。また、速氷中はオート急冷やエコナビ運転をしません。
- 速氷中は通常より電力を消費します。

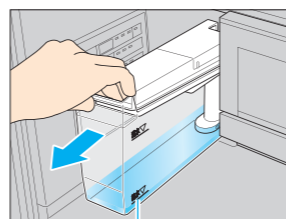
氷を作る

最速約120分で氷ができます

(1回あたりの製氷時間の目安)

- 周囲温度や温度設定、ドア開閉などの使用状態によって変わります。
- 「給水」線まで水が減ったら、補給してください。

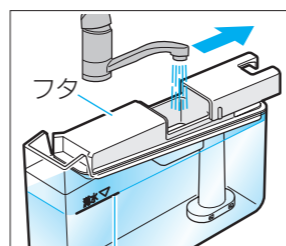
1 給水タンクを取り出す



「給水」線

2 水道水を入れる

- (「満水」線まで)
- 水を入れすぎない。(入れすぎると、フタから水が漏れます)
 - フタをしっかり閉める。(水漏れの原因)



「満水」線

3 本体にセットする

- 水平に持って運び、前後の向きを確認し奥まで押し込む。
- フタだけを持って運ばない。(タンクがはずれて、落下します)



奥まで確実に! 線が見えるまで、確実に押し込む

お願い

- 使い始めて最初にできた氷(製氷1回分)は、捨ててください。(ほこりやおいなどが付いていることがあります)

製氷を止めるとき

氷を作らないときや、製氷皿のお手入れのときなどに

- 製氷停止 (3秒押し)** **3秒押し** **解除するとき**
- 再度 **製氷停止 (3秒押し)** を3秒押し。
- (「ピッ」と鳴り、ランプ点滅後、点灯) (「ピッ」と鳴り、ランプ消灯)

お願い

- ランプ点滅中は、製氷室を開けないでください。(製氷停止できません)
- 長期間止めるときは、給水タンクの水を捨ててから製氷を停止し、お手入れをしてください。(P.25)

お知らせ

- 製氷皿の氷は、製氷停止を解除したあと、貯氷ケースに落ちます。
- 製氷を止めても、製氷室の温度は変わりません。

製氷のコツ

Point



きれいな氷を作るために!

- 給水タンクは、週1回を目安に水洗いしましょう。
- 市販の洗浄剤は、おすすめしません。(機械部の故障や、残った洗浄剤が氷に入る原因)

取りはずして水洗い!



水道水をおすすめします!



水道水以外はぬめりやカビが発生しやすい!

ミネラルウォーター (硬度が100 mg/L以下)

- こまめに給水タンクや製氷皿を水洗いしてください。



- 水以外は、給水タンクに入れないでください。(故障や氷がつかなくなるなどの原因)

故障や破損、誤動作を防ぐために

- 貯氷ケースに食品などを入れない。(氷ができない、ドアが開かないなどの原因)
- アイスシャベルの収納部に氷が入ったときは、取り除く。(ドアが閉まらない原因)
- 製氷皿に直接水を入れない。(氷がつかったり、故障の原因)
- 貯氷ケースに直接水を入れない。(貯氷ケースが割れるおそれ)
- 製氷室のドアを強く開け閉めしない。(冷凍室ケースなどに氷が落ちる原因)
- 氷は平らにならず。(たっぷり作るため)

お知らせ

- 氷がいっぱいになって検氷レバーに当たると、自動的に製氷が停止します。
- 井戸水は、硬度により製氷皿から氷が離れにくい場合があります。

こんなときは製氷時間が長くなります

- 冷蔵庫を初めてお使いのとき。(庫内が冷えてから製氷が始まるため、24時間以上かかることもあります)
- ドアの開閉が多いとき。
- 多量の食品を一度に入れたとき。
- 冬場など冷蔵庫の周囲温度が低いときや、夏の暑いとき。
- 製氷皿をお手入れしたとき。

便利な機能

エコナビ

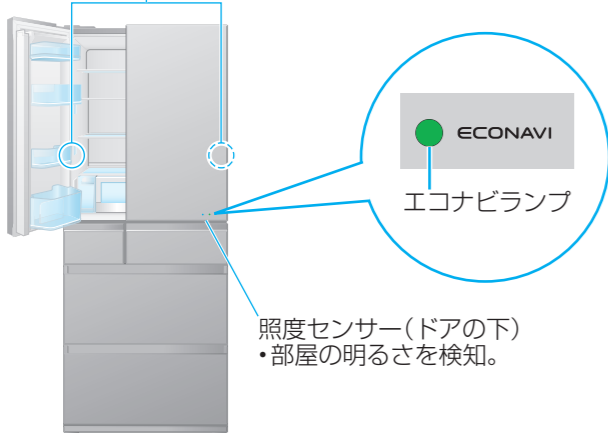
ナノイー

ECONAVI (エコナビ)

収納量や生活パターンを検知して、ムダなく自動で節電します
エコナビ運転中は、緑のランプでお知らせします

冷蔵室・冷凍室が「中」設定のときのみ、エコナビ運転します。
(強制的にエコナビ運転にはできません。また、パージの温度設定は関係ありません)

収納量センサー(庫内灯の一部)
・収納量を検知。(冷蔵室のみ)



ECONAVI
エコナビランプ

照度センサー(ドアの下)
・部屋の明るさを検知。

- 点灯：エコナビ運転中
・点灯開始5分後に、明るさが弱くなります。
- 点滅：収納量の変化を検知中(冷蔵室のドアを開けてから、約15秒間)
- 消灯：通常運転中

■ランプの点灯/消灯が気になるときは→P.28

■運転中にランプを消したいときは

(ランプを消しても、エコナビ運転はします)

1 冷蔵 3秒以上押す

(「ピッ」と鳴り、エコナビランプが点滅し、消灯したら設定が完了)

■解除するときは

左記の手順1をする。
(「ピッ」と鳴り、エコナビランプが約3秒間点灯)

お願い

- 「冷蔵」と「冷凍」の設定が「中」のときに設定してください。

エコナビ運転時の省エネ効果

当社環境試験室において、以下の当社試験条件にて測定した値。条件:NR-F603HPXにおいて冷凍室「中」・冷蔵室「中」・切替室「チルド」設定。一日当り、冷凍室ドア8回、冷蔵室ドア39回を開閉すると共に、ドア開閉動作中に、冷凍室に1000g相当の模擬負荷、冷蔵室に3L相当の水負荷を投入。冬場(周囲温度16℃)は0.90kWh→0.68kWh、夏場(周囲温度32℃)は1.60kWh→1.29kWh。機種により投入負荷、測定値は異なります。エコナビ効果の測定条件は、JIS C 9801-3:2015とは異なります。冷蔵庫の周囲の温度や明るさ、ドア開閉回数と時間、食品の収納状態などにより効果は異なります。

nanoe (ナノイー)

「ナノイー」は水に包まれた微粒子イオン
見えない菌やにおいを抑制します*

自動で2つのモードが切り替わります。
(温度設定は無関係)



nanoe
ナノイーのランプ

- 点灯：通常モード
- 点滅：パワフルモードのとき
(冷蔵室のドアを閉め、収納量センサーが収納量の変化を検知したあと、約5秒間)
・収納量センサーの近く(ガラストレイやドア棚)に食品を入れたときは、収納量に関わらず点滅します。

■ランプの明るさを変えたいときは→P.22

(消灯にも設定できます)

お知らせ

- ナノイー噴出口は、野菜室の天井面にあります。
- 収納量センサーが、冷蔵室の収納量が増えた、または多いと検知したときは、「ナノイー」が自動でパワフルモードになります。
- ※「ナノイー」は空気中の水分を集めて発生するため、効果は変わる場合があります。(缶類や密封された食品が多いとき、野菜の収納量が少ないときは、湿度が低くなり効果が低下します)

nanoe(ナノイー)試験内容

試験依頼先 (一財) 日本食品分析センター
試験方法 400Lの密閉容器内に菌を塗抹した寒天培地を配置し「ナノイー」噴霧30時間後および48時間後の生菌数を測定
対象場所 冷蔵室、野菜室
試験結果 パワフルモード：30時間で99%以上の除菌効果
通常モード：48時間で99%以上の除菌効果
報告書番号 第14049887001-01号
・上記試験は、1種類のみでの付着している菌で実施。
・実使用空間での実証結果ではありません。

Point

省エネのコツ



上手に使用すれば、
もっと節電
できます

自分でできる省エネ

ドアの開閉は、最小限に

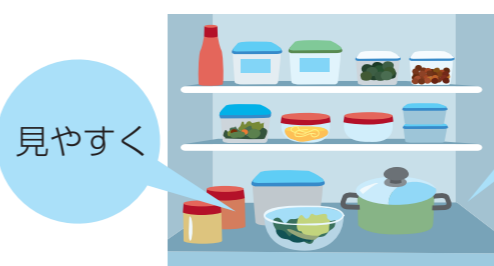
冷気が逃げて、電気代のムダ。
食品の出し入れは、まとめて素早く。
よく使うものは、手前に置くとすぐに取り出せます。



すばやく

上手な入れかた

冷蔵室は



見やすく

すっきり

冷凍室は



立てて

ぎっしり

食品の間にすき間を作って、冷気の流れをよくします。中身を見渡しやすくなり、食品もすばやく取り出せます。

すでに凍っているものは、すき間なくつめても大丈夫です。立てて保存すれば、食品が一目でわかってサッと取り出せます。

エコナビでできる省エネ

3つのエコ機能で、ムダな冷却運転を抑えます。

しらべるエコ

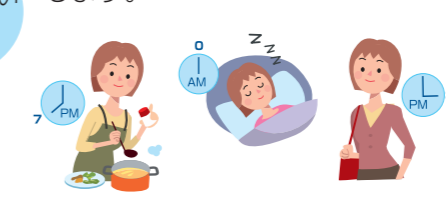
収納量センサーが、冷蔵室内の明るさの変化を検知し、食品の増減を判断します。



収納量センサー

かしこくエコ

曜日単位・時間単位で3週間分の生活パターン(ドアの開閉や収納量の変化)を学習し、当日の使用状況に合わせて最適な運転を判断します。



おやすみエコ

冷蔵庫の周囲が暗く(約20ルクス以下)になったら、冷蔵庫を使わないと判断します。



照度センサー

エコナビをもっと上手に使うために

不要な時間は、できるだけ開けない方が
エコナビ運転します

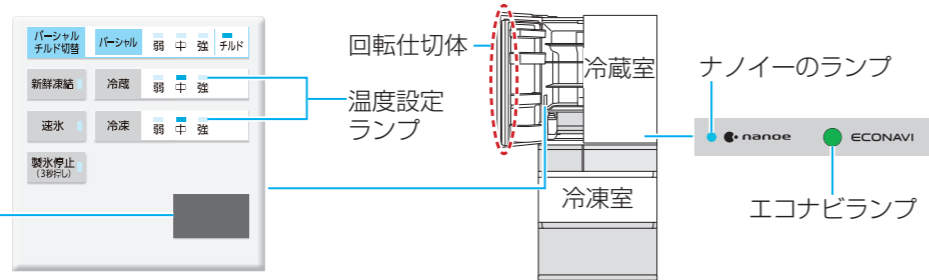
ドアの開閉が多い時間帯を学習するため、開閉の時間帯が頻繁に変わると、エコナビ運転の時間が少なくなります。



便利な機能

設定を変える

設定変更は
お知らせ表示部に
U I などの表示
がないときに行って
ください。



冷蔵/冷凍 さらに細かく 温度調節を したい(微調節)

ふだんは「中」のまま
で、お使いください。

- 微調節をすると、エコナビ運転しません。
- パーシャルの温度は微調節できません。

冷蔵

- 1 冷蔵 「弱」を選ぶ
 - 2 冷蔵 10秒以上押す
(「ピッ」と鳴り、「弱」が点灯。1段階になる)
 - 3 冷蔵 お好みの段階を選ぶ
(押すごとに1段階、強くなる)
● 9段階(「強」)時に押すと、1段階(「弱」)に戻ります。
- 解除するときは
- ① 上記の手順 1、2 をする。
(「ピッ」と鳴り、「弱」が点灯、「中」が点滅)
 - ② ふだんお使いの温度(弱/中/強)を選ぶ。

温度微調節(9段階)

設定	ランプの点灯状態
9段階	弱 中 強
8段階	弱 中 強
7段階	弱 中 強
6段階	弱 中 強
5段階	弱 中 強
4段階	弱 中 強
3段階	弱 中 強
2段階	弱 中 強
1段階	弱 中 強

■点灯 ■点滅 □消灯

冷凍

上記手順で、冷蔵の代わりに 冷凍 を押して、
同じ操作をしてください。

回転仕切体 湿度が低いとき、 ヒーター温度を 変えて節電したい

ふだんは「強」のままで、
お使いください。
(露付き防止のため)

- 1 冷蔵 冷凍 同時に3秒以上押す
(「ピッ」と鳴り、現在の設定が点滅)
 - 2 冷蔵 お好みの温度を選ぶ
(約10秒後、冷蔵室の温度設定が点滅)
- 解除するときは
- 上記の手順 1 をし、2 で「強」を選ぶ。
(約10秒後、冷蔵室の温度設定が点灯)

「弱」	「中」	「強」
より節電 (ヒーター弱)	節電 (ヒーター中)	通常 (ヒーター強)

(お買い上げ時の設定は「強」)

- お願い
- 回転仕切体に露が付くときは、「強」にしてください。

ドアアラーム 音量を 大きくしたい



- 1 速氷 3秒以上押す
(「ピー」と鳴り、お知らせ表示部に 02 が表示)
- 解除するときは
- 上記の手順 1 をする。
(「ピー」と鳴り、お知らせ表示部に 01 が表示)

「01」	「02」
標準	大きめ

(お買い上げ時の設定は「01」)

ナノイーのランプ 明るさを変えたい

- 1 パーシャル 10秒以上押す
(「ピッ」と鳴り、現在の設定が点滅)
 - 2 パーシャル 明るさを選ぶ
(約10秒後、パーシャルの温度設定が点灯)
- 解除するときは
- 上記の手順 1 をし、2 で「強」を選ぶ。
(約10秒後、パーシャルの温度設定が点灯)

「弱」	「中」	「強」
消灯	暗い	明るい

(お買い上げ時の設定は「強」)

- お知らせ
- 明るさを変えても、ナノイーの効果は変わりません。
 - チルド設定中は、最初に「ピッ」と鳴りますが、設定ランプが点滅するまで押し続けてください。

お手入れする

お手入れのコツ

お手入れの際は、必ず電源プラグを抜いてください。

汚れたらすぐ！

- 庫内の汚れは、冷気で固まる前にさっと拭きましょう。
(特に食用油はプラスチックのひび割れ、かんきつ系の果汁は変色の原因)
- 落ちにくいときは、台所用洗剤(中性)を薄めて使い、水拭きをしてください。

ぬるま湯で
水拭き！



- ドア
- 指紋や汚れ、吸盤の跡などが落ちにくいときは、台所用洗剤(中性)を薄めて使ったあと水拭きし、から拭きする。
 - ガラス製のため、表面や端面に衝撃を加えない。(ひび割れや欠けの原因)

- 天面
- ほこりを取り、ぬるま湯で湿らせた柔らかい布で拭いたあと、から拭きする。

はずせるものは ときどき…

- 給水タンクは週1回、トレイやケース、ドア棚なども3か月に1回を目安にお手入れを。

取りはずして
水洗い！



- ドアパッキング
- 湿らせた柔らかい布で拭いたあと、水分が残っていたら、から拭きする。
(汚れで傷むと、冷氣漏れの原因)

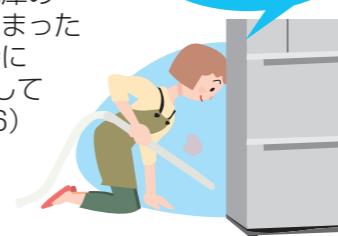
液ダレしたらすぐ！

- ガラスドア端面に飲料などで液ダレした場合は、乾いた布で素早く押さえ、水分を吸い込ませるようにお手入れする。
- すき間の汚れが落ちにくいときは、柔らかいブラシなどを使い、先端のとがったものは使わない。(入り込んだまま固まると、お手入れしにくくなる)

年1回は見えない ところも。

- コンセントや冷蔵庫の周囲のすき間にたまったほこりを取る。特に脚力バーは、はずしてお手入れを。(P.6)

ほこりを
取る！



- 冷蔵室のドアの回転支点部分の潤滑剤は、拭き取らないでください。
→拭き取った場合は、販売店にご相談ください。

お願い

- 湿らせた布は、固く絞ってください。(水分がすき間に入ると、電気部品の故障の原因)
- 給水タンクや洗える製氷皿など樹脂製の部品は、食器洗い乾燥機などで洗わないでください。(部品が変形するおそれ)
- 次のものは、使わないでください。(表面を傷める原因)



台所用洗剤(中性以外)、ガラス用洗剤、塩素系漂白剤(プラスチックが割れる)



アルカリ性や弱アルカリ性



たわし、研磨スポンジ



みがき粉、粉せっけん



ベンジン、シンナー、アルコール



熱湯

設定を変える

お手入れする

お手入れする

取りはずしかたのコツ



QRコードから、動画でもご覧いただけます。

トレイ スライドトレイ

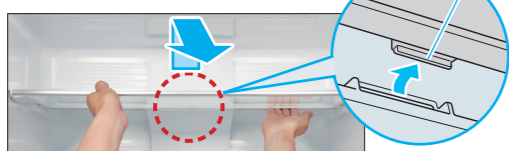


- ガラス製で重いため、落下による破損やけがに十分ご注意ください。
- ドアが十分開かず、トレイをはずしにくいときは、スライドトレイの前半分をスライドする。

3か月に1回

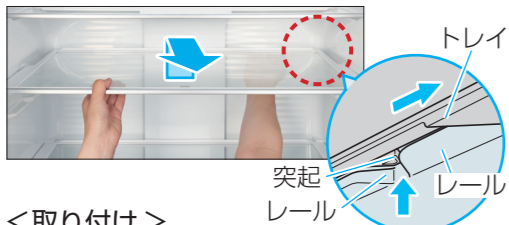
■トレイ(上段)

奥の突起をはずして引く。



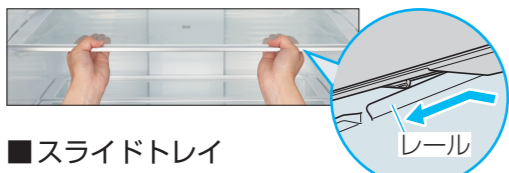
■トレイ(下段)

- ① 奥を持ち上げながら、手前に引く。
- ② トレイの突起がレールからはずれたら、斜めに傾けて取り出す。



<取り付け>

手前を下げて、レールに沿わせながら奥にスライドする。



■スライドトレイ

手前を持ち上げて奥にスライドし、2枚重ねて持ち上げる。

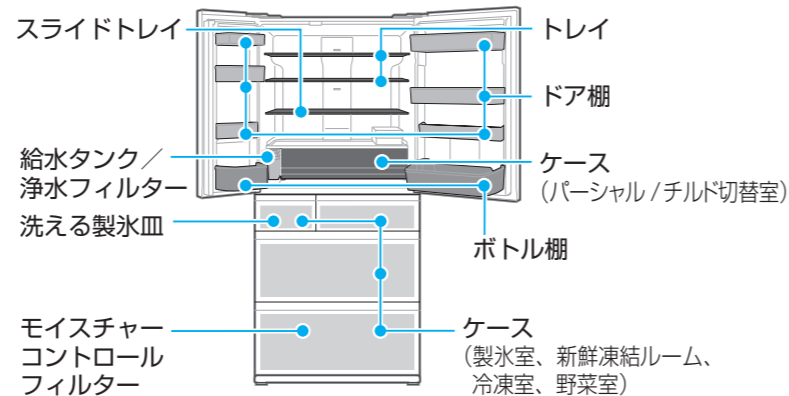


<取り付け>

2枚重ねて奥に置き、前の棚を手前にスライドする。

■仕切棚 (P.10)

はずせません。ぬるま湯で水拭きする。

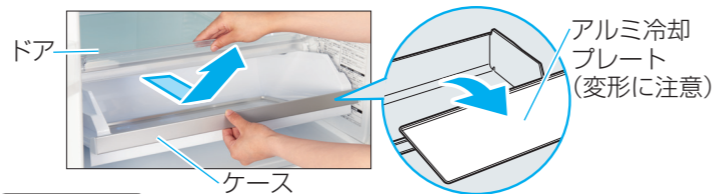


ケース (パーシャル/チルド切替室)



- ① ボトル棚をはずす。(ケースの傷つき防止)
- ② ケースをいっぱいまで引き出す。
- ③ ドアを持ち上げたまま、ケースを斜めに取り出す。

3か月に1回



お願い

- アルミ冷却プレートは、ケースを取り出してから、はずしてください。
- アルミ冷却プレートを水洗いしたときは、しっかり水を拭き取ってください。
- ドアの左右の端とケースの接触面の潤滑剤は、拭き取らないでください。→拭き取った場合は、販売店にご相談ください。

ケース (製氷室、新鮮凍結ルーム、冷凍室、野菜室)

- ① ドアをいっぱいまで引き出す。
- ② 手前を持ち上げ、斜めに取り出す。

3か月に1回



お願い

- 各ケースを取り付けるときは、ケース底面の「手前 FRONT」の表示を前側にしてください。
- アルミプレートも取りはずせませんが、ぬれた手では持たないでください。(凍傷のおそれ)
- 水洗いした場合は、しっかり水を拭き取ってください。
- 引き出しレールやレールの接触面の潤滑剤は、拭き取らないでください。→拭き取った場合は、販売店にご相談ください。

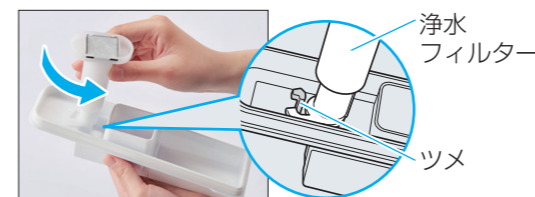
給水タンク 浄水フィルター

- ① フタをはずす。

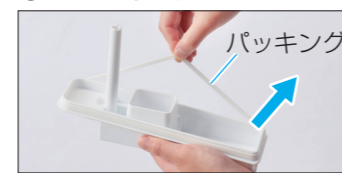
週1回



- ② 浄水フィルターを回しながらツメをはずして、引き抜く。



- ③ フタの裏側のふちからパッキングをはずす。



お願い

- 浄水フィルターは、やさしく水洗いし、約3年を目安に交換してください。(別売品：P.30)
・水あかなどが詰まると、製氷できないことがあります。

ドア棚 ボトル棚



- 固めに固定されています。

3か月に1回

- ドア棚
底から軽くたたく。



- ボトル棚
左右交互に少しずつ上げる。



洗える製氷皿 (製氷室内)



- ① 製氷停止(3秒押し) 3秒押し、製氷を止める。(ランプ点灯)

年1~2回

- ② つまみを回して、ロックを解除する。



- ③ レバーを引き、取り出す。



<取り付け>

- ① 「カチッ」と鳴るまで押し込む。



- よく水を切って、取り付ける。
- 確実に押し込まないと、製氷できません。

- ② つまみを回して、ロックする。

- ③ 製氷停止(3秒押し) 3秒押し、製氷停止を解除する。(ランプ消灯)

お願い

- スポンジなどで洗わないでください。(傷が付くと、氷が離れなくなり、故障の原因)
- 製氷皿に直接水を入れて、取り付けしないでください。(氷が繋がったり、故障の原因)

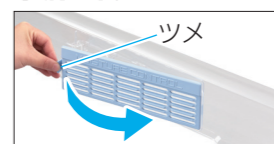
モイスチャーコントロール プレート/フィルター

汚れが気になるとき

- モイスチャーコントロールプレート
ケースを固定しながら真上に抜く。



- モイスチャーコントロールフィルター
ツメを押しながら、手前に引く。



お願い

- 水洗いの後は、しっかり水を拭き取ってください。
- 落ちにくい汚れは、台所用洗剤(中性)を薄め、柔らかい歯ブラシなどでやさしく洗ったあと、水でよく洗い流してください。
- モイスチャーコントロールプレートは、左右の向きを確認して取り付けてください。

故障かな？

お問い合わせや修理を依頼される前に、
まずご確認ください。

次のような音は、異常ではありません。



QRコードから、
一般的な冷蔵庫の音が
聞けます



庫内から

- 「ビシッ」「バンッ」
温度変化により、部品がきしむ音です。
- 「ブーン」
ファンの音です。
- 「カタカタ」
圧縮機の回転速度により、ドア棚のピン類などが共振している音です。

製氷室や給水タンクから

- 「ウィーン」「ゴトゴト」「ゴボゴボ」
製氷皿から氷が落ちる音や、タンクからの給水（約2時間ごと）の音です。

冷凍室ドアを開けたとき

- 「ジュッ」
霜取り時、水がヒーターで蒸発する音です。
- 「コツン」「ゴトン」
引き出しレールの動作音です。

背面下部から

- 「ブーン」
機械室用ファンの音です。

背面上部から

- 「ブーン」「キーン」
圧縮機の運転音です。
(温度変化に合わせて圧縮機の回転速度が変わるため、音の高さが変わります)
- 「コトコト」「カチッ」
電気部品や圧縮機の動作音です。
- 「ガタガタ」「ゴトゴト」
圧縮機の運転が停止する音です。

背面から

- 「チョロチョロ(水の流れるような音)」「シュコシュコ」
冷媒(ガス)が流れる音です。

野菜室ドアを開けたとき

- 「コツン」「ゴトン」
引き出しレールの動作音です。



- よく冷えない
- 製氷がうまくいかない
- 何かおかしい…？

こんな場合、まず下記を
お試しください。
①電源プラグを抜く。
②7分以上待ってから、電源プラグ
を差し込んで様子を見る。

QRコードから、
詳しい冷蔵庫
サポート情報を
ご覧いただけます



症状	原因・処置
音	
「ガタガタ」「ゴトゴト」	● 丈夫で水平な床に、調節脚を床面まで降ろし、固定してください。(P.6) ● 壁や家具などに、冷蔵庫の左右側面や背面、また電源コードが当たっていませんか？ →壁や家具に当たらないようにしてください。
「コツコツ」	● 床が不安定な場合やドアを強く閉めたときは、冷蔵庫が揺れて音がする場合があります。 →板などを敷き、冷蔵庫ががたつかないようにしてください。(P.6)
音がうるさい	● 設置直後の庫内が冷えていないとき、ドアの開閉が多いとき、周囲温度が高いとき、新鮮凍結運転中、パシャルのオート急冷中などは、圧縮機やファンが高速回転するため、音が少し大きくなります。(庫内が冷えると、音は小さくなります)
ずっと音がする	● インバーター制御で、圧縮機の回転速度を調整しているためです。 (止まらない場合がありますが、正常です)
表示	
温度設定ランプが点滅する(操作パネル)	● 冷蔵室や冷凍室の温度の微調節や、回転仕切体のヒーター温度を弱くしていませんか？(P.22) →設定中は、点滅します。解除してください。(P.22)

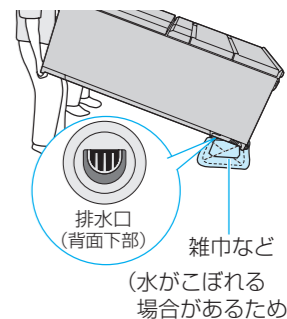
症状	原因・処置
製氷	
氷ができない	● 製氷は、庫内が十分冷えてから始まります。 (使い始めは、24時間以上かかる場合があります) ● 「製氷停止」が設定されていないか、ご確認ください。(P.18) ● 給水タンクは奥まで、製氷皿は「カチッ」と鳴るまで、確実に押し込んでください。(P.18、25) ● 製氷皿のロックを確認してください。(P.25) ● 製氷室には食品などを入れないでください。(P.19) ● 製氷皿は、頻りに抜き差ししないでください。 ● 製氷停止(30秒)を10秒以上押し、給水タンクの水が減ることを確認してください。 ・貯氷ケースに水がこぼれたら、拭き取ってください。 ・タンクの水が減らないときは、製氷機が動作していません。 →お買い上げの販売店にご相談ください。
氷の中まで凍らない	● 冷凍室の温度設定が「弱」になっていませんか？ →「中」(または「強」)にしてください。(P.8)
氷の形がおかしい	● 製氷皿の水路の部分が凍り、突起ができたり、つながったりすることがあります。 ● 長期間、氷を入れたままにすると、昇華現象で丸くなったりつながったりします。 ● 給水タンクに水がなくなると、小さな氷ができることがあります。
製氷	
氷がにおう	● 給水タンクや浄水フィルターは、週1回お手入れしてください。(P.25) ● 給水タンクや製氷皿は、洗剤や漂白剤などで洗わないでください。 ● 浄水フィルターは、約3年を目安に交換してください。(別売品:P.30)
庫内がにおう	● においの強い食品は、密閉容器に入れてください。 ● 庫内に汚れが付着していませんか？ →布をぬるま湯に浸し、拭き取ってください。
ドア	
マグネットが付かない	● ガラス製のため、マグネットはつきません。 →「マグネットセット」(別売品:P.30)をお求めください。
閉めた直後に開けると重い	● 庫内に入った空気が急に冷やされて、圧力が一時的に庫外よりも低くなり、内側に引っ張られるような感覚になります。
扉の閉まりが悪い	● トレイや棚から食品がはみ出したり、便利グッズなどを取りつけていませんか？ →食品を入れなおして、ドアを閉めてください。
本体	
冷蔵庫の上が熱い	● 機械部が放熱しています。(P.7) 圧縮機
表面(側面)が熱い	● 冷却時に発生する熱を逃がすため、設置直後や夏場は約50～60℃(周囲温度30℃)になることがあります。
側面が歪んで見える	● 製造工程上、歪みや波打ちが生じますが、異常ではありません。
新鮮凍結	
食品が溶けた	● 新鮮凍結させた食品の長期保存や、乳脂肪分の多いアイスクリームなどは、冷凍室に保存してください。(新鮮凍結ルームの冷凍性能は、ツースター**です。P.31) ● 熱いものの近くに冷たいものを置かないでください。
凍結しない、凍結が不十分	● 食品の種類や包装状態、収納量、ドアの開閉頻度によって、凍結が不十分な場合があります。 →再度「新鮮凍結」を行ってください。(P.14)
運転しない、途中で止まった	● 霜取り中に新鮮凍結を開始した場合は、霜取り終了後に新鮮凍結を開始します。 ● 新鮮凍結運転中に「速氷」を設定すると、新鮮凍結は中止します。

故障かな？ (つづき)

症状	原因・処置
エコナビランプ	点灯しない <ul style="list-style-type: none"> ● 次のときは、エコナビ運転しません。 <ul style="list-style-type: none"> ・冷蔵室および冷凍室が「中」設定以外するとき ・温度微調節時(P.22)、新鮮凍結運転中、速氷中とき ・冷蔵庫が十分に冷えていないときや、食品を熱いまま収納したり、ドアの開閉が多いとき。(しっかり冷やすため) ・学習機能により、ドアの開閉が多いと判断したとき(庫内を冷やすために通常運転に戻ります) ● エコナビランプを消灯に設定していると、点灯しません。(P.20) ● 停電すると、再度学習するまでエコナビ運転しにくくなります。(学習データがなくなるため)
	ドアを開けたりたくさん食品を入れたりしていないのに消灯した <ul style="list-style-type: none"> ● 次のときは、通常運転に戻ることがあります。 <ul style="list-style-type: none"> ・自動で行われる霜取り後(通常の冷却運転が必要なため) ・学習機能により、通常の冷却運転が必要と判断したとき ・収納量センサーの近く(ガラストレイやドア棚)に食品を入れる、ドアの開閉が多い、ドアを長時間開けるなどをしたとき
	たくさん食品を入れたのに消灯しない <ul style="list-style-type: none"> ● 収納量センサーは、冷蔵室にのみ働きます。(P.20) ● 庫内の温度や冷蔵室の収納量の変化が少ないとき(冷却能力は確保しています) ● 次のときは、センサーが検知しにくくなります。 <ul style="list-style-type: none"> ・照度センサー(P.20)が隠れたり、汚れたりしているとき ・収納量センサー(P.20)が隠れているとき ・庫内(特に上段ガラストレイ)に食品が積み込まれているとき
	点灯/消灯のタイミングがいつもと違う <ul style="list-style-type: none"> ● 学習期間の3週間と、学習機能が働く4週目では、点灯/消灯のパターンが変わる場合があります。
パシャル	オート急冷がすぐ止まる、途中で止まる <ul style="list-style-type: none"> ● 次のときは、急冷時間が短くなる(急冷からすぐパシャルに戻る)ことがあります。(食品の冷えすぎ防止や本体の冷却性能確保のため) <ul style="list-style-type: none"> ・急冷の終了直後 ・食品の量や温度によって、急冷不要と判断したとき ・霜取り中 ・冷蔵室や冷凍室の温度が高いとき ● 使用状態により急冷が止まり、庫内の温度が安定したら再開することがあります。
	全く冷えない <ul style="list-style-type: none"> ● お知らせ表示部に dd と表示しているときは、デモモードを解除してください。(P.30) ● 停電や電源プラグの抜け、ご家庭のブレーカーを確認してください。
冷え	よく冷えない <ul style="list-style-type: none"> ● 使い始めは、庫内が十分に冷えるまで4~24時間以上(夏期など)かかります。 ● 温度設定を強くしてください。(P.8) ● 冷気の吹き出し口は、食品などでふさがらないでください。(P.11) ● 冷蔵庫に直射日光を当てないでください。(P.6) ● 周囲のすき間は、十分に空けてください。(P.7) ● 食品を詰めすぎたり、「新鮮凍結」を長時間使用されていると冷えるまでに時間がかかります。
	霜や露が付く <ul style="list-style-type: none"> ● 湿度が高いときに、ドアを長く開けたり頻繁に開けないでください。 ● 冷蔵室のドアに市販のチューブ立てがはさまっているときは、はずしてください。 ● 冷凍室や野菜室のケースの奥側から食品が落ちるとドアが閉まりません。食品を取り除いてください。 ● 回転仕切体のヒーター温度の節電設定を解除してください。(P.22) ● 湿度が高いとき、冷蔵庫の外側や周囲に付くことがあります。→乾いた布で拭き取ってください。
	食品が凍る <ul style="list-style-type: none"> ● 温度設定を「中」(または「弱」)にしてください。(P.8) ● 周囲温度が5℃以下ではありませんか？ →温度設定を「弱」にしてください。(P.8) ● 水分の多い食品は、冷気の吹き出し口(P.11)付近やパシャル/チルド切替室に入れないでください。

こんなときは…

こんなときは	こうしてください
停電した	<ul style="list-style-type: none"> ● 冷気を逃がさないようドアの開閉を減らし、新たな食品の保存はさける。 ● 「新鮮凍結」中や「速氷」中の場合は、復旧後、再び設定する。
電源プラグを抜いた	<ul style="list-style-type: none"> ● 7分以上待ってから、差し込む。(すぐに差し込むと圧縮機に負荷がかかり、故障の原因)
庫内灯が点灯しない	<ul style="list-style-type: none"> →お買い上げの販売店にご相談ください。(点滅する場合は、30ページをご確認ください)
ガラスが割れた(ガラストレイ・ドア)	<ul style="list-style-type: none"> ● 割れたガラスに触れない。→すぐにお買い上げの販売店にご相談ください。
冷蔵庫を長期間使わない	<ul style="list-style-type: none"> ● 庫内のものを全て出し、清掃する。 <ol style="list-style-type: none"> ① 電源プラグを抜く。 ② 庫内・製氷皿を清掃する。(P.24~25) ③ 2~3日ドアを開けて、乾燥させる。(乾燥が不十分な場合、カビやおい原因)
自動製氷機を長期間使わない	<ul style="list-style-type: none"> ● 給水タンクに残った水を捨て、製氷を停止し、清掃する。 <ol style="list-style-type: none"> ① 給水タンクの水を捨てる。 ② 製氷停止 を3秒押す。(P.18) (ランプが点灯し、製氷が止まる) ③ 製氷皿や貯氷ケースの水を捨てる。(貯氷したままにしておくと、昇華現象で氷が丸くなったりつながったりするため) ④ 貯氷ケース、アイスシャベル、給水タンク、製氷皿を水洗いし、水気を拭き取り、元に戻す。浄水フィルターは、十分に乾燥させる。(水気を含んでいるため、カビやおい原因) →再び使うときは、「製氷停止」を解除してください。(P.18)
冷蔵庫を移動させる	<ul style="list-style-type: none"> ● 床を傷付けないよう、保護用の板などを敷く。 <ol style="list-style-type: none"> ① 脚カバーをはずし、調整脚を上げる。(P.6) ② 転倒防止ベルトをはずし、電源プラグを抜く。(P.6) ③ 移動させる。 ④ 移動後は、調整脚でしっかり固定し、脚カバーを元に戻す。(P.6)
運搬する(引っ越しなど)	<ul style="list-style-type: none"> ● 必ず、2人以上で運搬し、横積みしない。(けがや故障の原因) <ol style="list-style-type: none"> ① 食品を出し、給水タンクの水を捨てる。 ② 製氷を止め(P.18)、製氷皿をお手入れする。(P.25) ③ 脚カバーをはずし、調整脚を上げる。(P.6) (運搬時は、脚カバーをはずしてください) ④ 転倒防止ベルトをはずし、電源プラグを抜く。 ⑤ 背面下部の排水口の下に容器(高さ2cm以下)を置く。 ⑥ 冷蔵庫を後方に傾け、排水口から水を抜く。(水がこぼれないよう、ゆっくり傾けてください) ⑦ 通路に保護シートなどを敷いて運ぶ。(水が残っている場合があるため)



お知らせ

- 冷蔵庫内の霜が溶けずに残っていると、移動・運搬時に水がこぼれることがあります。(電源プラグを抜いてから霜が溶けるまで、約15時間かかるため)

故障かな？

こんなときは…

お知らせ表示が出たら / 別売品

操作パネルにお知らせ表示が出たときは、次の処置をしてください。

表示	原因	処置															
 「ピーピー」と鳴り、庫内灯も点滅	冷蔵室・製氷室・冷凍室のドアが開いています	<ul style="list-style-type: none"> ● ドアを閉めてください。 <table border="1"> <thead> <tr> <th></th> <th>アラーム</th> <th>庫内灯</th> </tr> </thead> <tbody> <tr> <td>1分後</td> <td>ピーピー</td> <td>1回点滅</td> </tr> <tr> <td>3分後</td> <td>ピーピー ピーピー</td> <td>2回点滅</td> </tr> <tr> <td>5分後</td> <td>ピーピー…連続音</td> <td>3回点滅</td> </tr> <tr> <td>それ以後</td> <td>ピーピー…連続音</td> <td>2分おきに3回点滅</td> </tr> </tbody> </table> <p>・5分以後は、エコナビランプとナノイーのランプが同時に点滅します。</p>		アラーム	庫内灯	1分後	ピーピー	1回点滅	3分後	ピーピー ピーピー	2回点滅	5分後	ピーピー…連続音	3回点滅	それ以後	ピーピー…連続音	2分おきに3回点滅
	アラーム	庫内灯															
1分後	ピーピー	1回点滅															
3分後	ピーピー ピーピー	2回点滅															
5分後	ピーピー…連続音	3回点滅															
それ以後	ピーピー…連続音	2分おきに3回点滅															
	異常が発生している可能性があります	<ul style="list-style-type: none"> ● お買い上げの販売店に、表示内容をご連絡ください。 ・販売店が不明の場合は、「保証とアフターサービス」の内容をご確認後、「修理ご相談窓口」にご連絡ください。(裏表紙) 															
 ・庫内灯が点滅	デモモードになっています (冷却運転停止)	<ul style="list-style-type: none"> ● デモモードを解除してください。 ① 冷蔵室・冷凍室・製氷室のドアを開ける。 ② 操作パネルの 冷凍 を10秒以上押す。 (「ピッ」と鳴って dd が消え、解除完了) ③ すべてのドアを閉める。 															

別売品 (メーカー希望小売価格は2018年3月現在・税抜)

<p>冷蔵庫 転倒防止ベルト (P.6)</p> <ul style="list-style-type: none"> ● AD-NRQBL09 (ベルト長: 0.9 m) ● メーカー希望小売価格: 1,900円 ● AD-NRQBS30B (ベルト長: 3 m) ● メーカー希望小売価格: 3,000円 ※システム部材開発センター扱い 	<p>調整板 プレートセット (P.7)</p> <ul style="list-style-type: none"> ● CNR 79-338120 ● メーカー希望小売価格: 1,000円 	<p>給水タンク用 浄水フィルター (P.25)</p> <ul style="list-style-type: none"> ● ARMH00B00590 ● メーカー希望小売価格: 500円 	<p>フルフラットガラスドア専用 マグネットセット (P.27)</p> <ul style="list-style-type: none"> ● ARMH00A00530 ● メーカー希望小売価格: 1,100円
---	--	---	---

別売品は、販売店でお買い求めいただけます。パナソニックグループのショッピングサイト「Panasonic Store」でもお買い求めいただけます。
<http://jp.store.panasonic.com/>

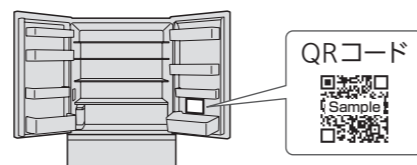
パナソニックの会員サイト「**CLUB Panasonic**」で「**ご愛用者登録**」をお願いします

特典

- お宅の家電商品、消耗品情報が一元管理できる!
- 登録商品に関するお知らせやサポート情報が入手できる!
- 登録すると抽選で商品券などが当たる!

詳しくはこちら <http://club.panasonic.jp/aiyo/>

冷蔵室ドア内側の品質表示ラベルに表示してあるQRコードから登録していただくと、品番登録と製造番号を入力する必要がなく、簡単に登録いただけます。



・QRコードは、株式会社デンソーウェーブの登録商標です。

仕様

		NR-F603HPX	NR-F553HPX	NR-F503HPX	NR-F453HPX
定格内容積	全定格内容積	600 L	550 L	500 L	450 L
	冷蔵室	310 L < 235 L >	283 L < 212 L >	258 L < 188 L >	208 L < 151 L >
		うちパーシャル/チルド切替室	< 19 L >	< 17 L >	< 15 L >
	製氷室 (***)	19 L < 5 L >	18 L < 4 L >	17 L < 4 L >	17 L < 4 L >
	新鮮凍結ルーム (**)	33 L < 18 L >	31 L < 16 L >	28 L < 15 L >	28 L < 15 L >
	冷凍室 (****)	113 L < 78 L >	103 L < 72 L >	92 L < 64 L >	92 L < 64 L >
	野菜室	125 L < 89 L >	115 L < 81 L >	105 L < 73 L >	105 L < 73 L >
外形寸法	幅	685 mm	685 mm	650 mm	650 mm
	奥行	745 mm	699 mm	699 mm	699 mm
	高さ	1828 mm	1828 mm	1828 mm	1698 mm
質量	113 kg	108 kg	103 kg	97 kg	
定格電圧	交流 100 V				
定格周波数	50 Hz / 60 Hz 共用				
定格消費電力	電動機	90 W / 90 W	90 W / 90 W	88 W / 88 W	88 W / 88 W
	電熱装置	205 W	205 W	195 W	195 W
年間消費電力量*	50 Hz	冷蔵室ドア内側の品質表示ラベルに表示してあります。			
	60 Hz				

- 定格内容積は、日本工業規格 (JIS C 9801-3:2015) に基づき、庫内の温度制御に必要なでない庫内部品 (棚やケースなど) を、はずした状態で算出したものです。
- 冷蔵室ごと (たとえば、冷蔵室、冷凍室、野菜室など) に、定格内容積と併せ食品収納スペース (冷蔵室ごとの実際に食品を収納することができる空間の容積) の目安を < > 表示しています。
- 冷蔵室名の () 内は、消費電力量試験での各室の目標温度の区分を示します。目標温度の区分は日本工業規格 (JIS C 9801-1:2015 および 9801-3:2015) に定められています。
- 本製品は日本国内の家庭用で、国外での使用や業務用には適しません。
- ※年間消費電力量は、JIS C 9801-3:2015 で決められた測定方法と計算方法において表示しています。使用時の消費電力量は、使用条件により異なります。

冷凍室の性能

この冷蔵庫の冷凍室の性能は ******** (フォースター) です。製氷室の性能は ******* (スリースター) です。新鮮凍結ルームの性能は ****** (ツースター) です。日本工業規格 (JIS C 9607) に定められた方法で試験したときの、冷凍室内の冷凍負荷温度 (食品温度) によって表示しています。冷凍食品の保存期間は、食品の種類、店頭での保存状態、冷蔵庫の使用条件などによって異なります。表は一応の目安です。

項目	記号	**	***	****
		ツースター	スリースター	フォースター
冷凍負荷温度 (食品温度)		-12℃以下	-18℃以下	-18℃以下
冷凍食品の保存期間の目安		約1か月	約3か月	約3か月

露付き防止ヒーターの消費電力および霜取り間隔

露付き防止用のヒーターは、冷蔵室ドアの回転仕切体 (P.10) に内蔵されています。周囲温度・湿度により消費電力が異なります。単位 (W)

相対湿度	温度	NR-F603HPX			NR-F553HPX			NR-F503HPX			NR-F453HPX		
		16℃	22℃	32℃	16℃	22℃	32℃	16℃	22℃	32℃	16℃	22℃	32℃
0 ~ 10 %		0.0	0.0	0.0	0.0	0.0	0.0	0.0	0.0	0.0	0.0	0.0	
10 ~ 20 %		0.0	0.0	0.0	0.0	0.0	0.0	0.0	0.0	0.0	0.0	0.0	
20 ~ 30 %		0.0	0.0	0.0	0.0	0.0	0.0	0.0	0.0	0.0	0.0	0.0	
30 ~ 40 %		0.0	0.0	0.7	0.0	0.0	0.4	0.0	0.0	0.3	0.0	0.3	
40 ~ 50 %		0.0	0.4	1.6	0.0	0.5	1.4	0.0	0.4	1.3	0.0	0.2	
50 ~ 60 %		0.4	1.2	2.5	0.4	1.2	2.2	0.3	1.1	2.2	0.2	0.7	
60 ~ 70 %		1.1	1.7	3.1	1.1	1.8	2.9	0.9	1.7	3.0	0.7	1.1	
70 ~ 80 %		1.6	2.3	3.8	1.7	2.3	3.6	1.4	2.2	3.7	1.2	1.6	
80 ~ 90 %		2.1	2.8	4.8	2.2	2.8	4.8	1.9	2.7	4.8	1.7	2.1	
90 ~ 100 %		2.4	3.0	4.8	2.5	3.0	4.8	2.1	2.9	4.8	1.9	2.3	

霜取り間隔: どの機種も最長96.0時間、最短12.0時間です。数値は、JIS C 9801-3:2015 に従い決定しています。

保証とアフターサービス

よくお読みください

使いかた・お手入れ・修理などは

■まず、お買い求め先へご相談ください

▼お買い上げの際に記入されると便利です

販売店名	
電話	() -
お買い上げ日	年 月 日

修理を依頼されるときは

「故障かな?」(26~28ページ)でご確認のあと、直らないときは、まず電源プラグを抜いて、お買い上げ日と下の内容をご連絡ください。
なお、食品の補償など、製品修理以外の責はご容赦ください。

●製品名	冷凍冷蔵庫
●品番	
●故障の状況	できるだけ具体的に

●保証期間中は、保証書の規定に従って出張修理いたします。保証期間：お買い上げ日から本体1年間
ただし、冷媒循環回路(圧縮機・凝縮器・冷却器・配管)・冷却器用ファンモーター・冷却器用ファンは、5年間です。

●保証期間終了後は、診断をして修理できる場合はご要望により修理させていただきます。

※修理料金は次の内容で構成されています。

技術料 診断・修理・調整・点検などの費用

部品代 部品および補助材料代

出張料 技術者を派遣する費用

※補修用性能部品の保有期間 **9年**

当社は、この冷凍冷蔵庫の補修用性能部品(製品の機能を維持するための部品)を、製造打ち切り後9年保有しています。

●転居や贈答品などでお困りの場合は、下記の使いかた・お手入れなどのご相談窓口、修理に関するご相談窓口にご連絡ください。

パナソニック 総合お客様サポートサイト <http://www.panasonic.com/jp/support/>

冷蔵庫
使いかた・お手入れなどのご相談窓口

フリーダイヤル **0120-878-693** 受付時間 9:00~18:00 (年中無休)
パナは ロクキュウサン

■上記電話番号がご利用
いただけない場合 **06-6907-1187**
■FAX フリーダイヤル ☎ **0120-878-236**

Help desk for foreign residents in Japan
Tokyo (03) 3256-5444 Osaka (06) 6645-8787
Open : 9:00 - 17:30 (closed on Saturdays/Sundays/national holidays)

修理に関するご相談窓口

フリーダイヤル **0120-878-554**
パナは イイヨ

■上記電話番号がご利用
いただけない場合 **03-6633-6700**
■FAX フリーダイヤル ☎ **0120-878-225**

便利な修理サービスサイト
<http://club.panasonic.jp/repair/>

・掲載サイトおよび動画の視聴は無料ですが、通信料金はお客様のご負担となります。(ポケット定額サービスに未加入の場合、高額になる可能性があります)
・ご使用の回線(IP電話やひかり電話など)によっては、回線の混雑時に数分で切れる場合があります。
・上記のURLはお使いの携帯電話等により、正しく表示されない場合があります。

【ご相談窓口におけるお客様の個人情報のお取り扱いについて】

パナソニック株式会社およびパナソニックグループ関係会社は、お客様の個人情報をご相談対応や修理対応などに利用させていただきます。ご相談内容は録音させていただきます。また、折り返し電話をさせていただくための発信番号を通知いたしております。なお、個人情報を適切に管理し、修理業務等を委託する場合や正当な理由がある場合を除き、第三者に開示・提供いたしません。個人情報に関するお問い合わせは、ご相談いただきました窓口にご連絡ください。

愛情点検 長年ご使用の冷蔵庫の点検を!

こんな症状はありませんか

- 電源コードやプラグが異常に熱い。
- 電源コードに深い傷や変形がある。
- 焦げくさいにおいがする。
- 冷蔵庫床面にいつも水がたまっている。
- ビリビリと電気を感じる。
- その他の異常や故障がある。

ご使用中止

事故防止のため、電源プラグを抜いて必ず販売店に点検をご依頼ください。

廃棄時にご注意
願います!

家電リサイクル法では、お客様がご使用済みの冷蔵庫を廃棄される場合は、収集・運搬料金、再商品化等料金をお支払いいただき、対象商品を販売店や市町村に適正に引き渡すことが求められています。

パナソニック株式会社 冷蔵庫事業部

〒525-8555 滋賀県草津市野路東二丁目3番1-2号

© Panasonic Corporation 2018



PA0717-3038
ARAOA105923