

# かんたんガイド



乾燥も  
できます

## 準備

- ①洗濯物を準備する。
- ②水栓を開ける。
- ③洗濯物をドラムに入れドアを閉める。



**!**  
ご使用前に、取扱説明書の「安全上のご注意」を必ずお読みのうえ、正しく安全にお使いください。

## 1 電源を入れる



## 2 運転内容を選ぶ

洗乾切換

## 3 コースを選ぶ

コース

(洗濯のみ、洗濯～乾燥、乾燥のみ)

## 4 スタートする



洗濯量に合わせて、  
洗剤量が表示される

## 5 洗剤を入れる



- 粉末**  
洗剤・漂白剤
- 液体**  
洗剤・漂白剤
- 柔軟剤

洗剤ケース



### 洗剤ケースに入れないでください

(使用方法は、容器の記載に従う)

- ×** ジェルボール型洗剤
- ×** ビーズ状仕上げ剤 など

(水に溶けにくく詰まりやすいため、水漏れの原因)

# 仕上がりを良くするポイント

## 黒ずみや色移りが気になるときは…

ドラム式洗濯機は使用水量が少ないため、汚れや染料の濃度が濃くなり、衣類の黒ずみや色移りが目立つことがあります。

- 洗剤は適量を入れる。  
(洗剤が少なすぎると、一度落ちた汚れが再付着して黒ずみの原因)
- 柔軟剤は入れ過ぎない。  
(柔軟剤が衣類に多く残り黒ずみの原因)
- 新しい色柄物は、色落ちしやすいため個別に洗う。
- 黒ずみや色移りしたときは(取扱説明書 P.36)
- 黒ずみが気になるときは、粉末合成洗剤を使用する。



## タオルなどゴワゴワ感が気になるときは…

たたき洗いをするため、タオルなどは繊維が寝てしまいゴワつきを感じることがあります。

- 乾燥まで運転、または脱水後にタイマー「60分」の乾燥をしてつり干しする。  
→それでも気になるときは、柔軟剤を使用する。

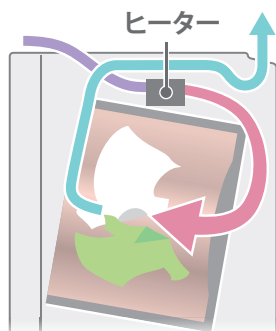


(輪状の繊維が)  
寝てしまうと…  
ゴワゴワ

# 乾燥を上手にするには

## 衣類の傷みを抑えて やさしく乾かすしくみ

室温よりもやや温かい低温の大風量で、衣類のシワと傷みを抑えてやさしく乾かします。乾燥中、衣類の湿気を排気口から機外へ出します。



衣類の湿気を  
排気口から機外へ出す

低温の大風量で衣類の  
シワと傷みを抑える

室温が低いときや湿度が高いときは、乾燥時間が長くなったり、十分に乾かないことがあります。

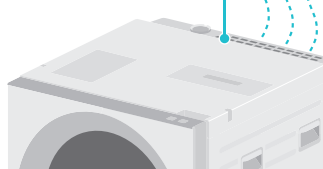
## 乾燥中は湿気を排気するので、 換気をしっかり行いましょう

浴室のみに換気扇



このような設置状況では、浴室使用中は換気が十分にできないため、結露がひどくなります。

排気口



排気口をふさがないでください。  
(乾燥時間が長くなる原因)

# 洗剤・柔軟剤の目安

洗剤の種類により、使用量やスプーン、キャップの大きさ(1杯の量)が異なりますので、下の表を目安に入れてください。(洗剤に付属のスプーンやキャップを使用する)

(2017年6月現在)



粉末洗剤		液体洗剤
<ul style="list-style-type: none"> <li>●アタック</li> <li>●アタックリセットパワー</li> <li>●ニュービーズ</li> <li>●フレグランスニュービーズ</li> <li>●トップ</li> <li>●部屋干しトップ</li> <li>●ブルーダイヤ</li> </ul>	<ul style="list-style-type: none"> <li>●アリエール</li> <li>●ボールド</li> </ul>	<ul style="list-style-type: none"> <li>●アタック</li> <li>●アタックNeo</li> <li>●ニュービーズ</li> <li>●ニュービーズNeo</li> <li>●トップ</li> <li>●ナノックス</li> <li>●香りつづくトップ</li> <li>●ハイジア</li> <li>●アリエール</li> <li>●ボールド</li> <li>●遠心力21</li> </ul>

本機の「洗剤量」表示

▼(表示どおり)      ▼(表示の1.2倍)      ▼(表示どおり)

0.9 (杯) ▶	0.9杯	1.1杯	0.9杯
0.8 (杯) ▶	0.8杯	1.0杯	0.8杯
0.6 (杯) ▶	0.6杯	0.7杯	0.6杯
0.4 (杯) ▶	0.4杯	0.5杯	0.4杯

●「どろんこ」「においスッキリ(約40℃)」「つけおき(約40℃)」コースの場合

1.6 (杯) ▶	1.6杯	2.0杯	1.6杯
1.2 (杯) ▶	1.2杯	1.4杯	1.2杯
0.8 (杯) ▶	0.8杯	1.0杯	0.8杯

柔軟剤		
<ul style="list-style-type: none"> <li>●ハミングNeo</li> <li>●ふんわりソフラン</li> </ul>	<ul style="list-style-type: none"> <li>●ハミング</li> <li>●フレア</li> <li>●ソフラン</li> </ul>	●レノア

本機の「洗剤量」表示

▼      ▼      ▼

0.9 (杯) ▶	0.4杯	0.5杯	0.6杯
0.8 (杯) ▶	0.3杯	0.4杯	0.5杯
0.6 (杯) ▶	0.2杯	0.3杯	0.4杯
0.4 (杯) ▶	0.2杯	0.3杯	0.4杯

●「どろんこ」「においスッキリ(約40℃)」「つけおき(約40℃)」コースの場合

1.6 (杯) ▶	0.3杯	0.4杯	0.5杯
1.2 (杯) ▶	0.2杯	0.3杯	0.4杯
0.8 (杯) ▶	0.2杯	0.3杯	0.4杯

●本体に洗剤や柔軟剤が付いたときは、すぐに絞ったタオルなどで拭き取ってください。  
(印字のはがれ、金属の腐食、特に濃縮液体洗剤は樹脂部を傷めるおそれ)

# 基本のお手入れ

## 排水フィルター

週1回程度

- 1 「脱水」運転をする  
(ドラム内の水(お湯)を抜く)
- 2 電源を入れ、タオルなどを準備してから、つまみの「◀」を「●」までゆっくり回す  
ブザーが鳴った場合は取り外さない。  
(水(お湯)が多量にあふれ出ます)
- 3 残水が出ないことを確認し、引き出す
- 4 ゴミを取り除く



タオルなど



ブラシなど

- ゴムパッキング(2個)がずれた場合は、必ず元の位置に戻す。(水漏れの原因)

### ■排水フィルターの取り付け方 緩んだまま使用しない。「U18」が表示されて、運転できません

- ①「▲」と「●」を合わせて差し込む。

「ウエ」  
(上側にする)



- ②「▶」と「◀」が合うまでしっかり締める。



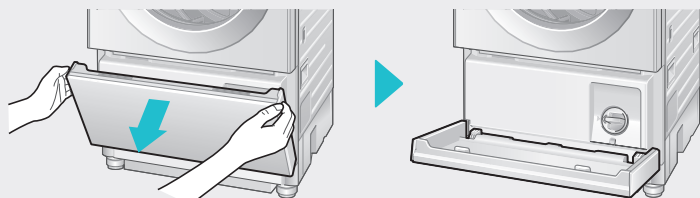
### ■排水フィルターを取り外すときは…

**注意**



排水フィルターを  
運転中に外さない  
(多量の水(お湯)があふれ出るおそれ)  
●外す前には、必ず「脱水」運転をする。

## 排水フィルターカバーの開け方



## 乾燥フィルター

「乾燥」の  
たびに

- 「フィルター掃除」点滅時
- 「U04」表示時
- 温水で「洗濯」のたびに(水滴を拭き取る)

- 1 乾燥フィルターを取り外す  
(運転中は外さない)



- 2 わた状のゴミを取り除き、絞ったタオルなどできれいに拭く  
●強くこすらない。  
(フィルターが破れる原因)



- 目が詰まっている場合は、ぬるま湯で洗ってよく乾かす。

- 3 乾燥フィルター(奥)のゴミも取り除く  
●わた状のゴミを取り除き、絞ったタオルなどできれいに拭く。



乾燥フィルター(奥)

- 4 乾燥フィルターを取り付ける  
(奥までしっかりとセットする)

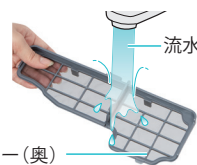
### お願い

- 乾燥フィルターを外したまま運転しないでください。(乾燥不十分やほこりが舞い上がる原因)

## 「U04」が表示されたときは

### 乾燥フィルター(奥)を取り外して水洗いする

- 指の腹でこすりながら洗い、よく乾かす。  
(ブラシなどでこすらない)



### 取り外し方



### 取り付け方



①差し込んで

②押す

カチッ