

自動投入を使うと…
洗剤や
柔軟剤を
量って入れる
手間がなくなります。



このガイドでは、使い方の基本を簡単にご案内しています。
詳しくは、取扱説明書をご覧ください。



ご使用の前に、取扱説明書の
「安全上のご注意」を必ずお読みのうえ、
正しく安全にお使いください。

よくあるご質問



かんたんガイド

ドラム式電気洗濯乾燥機（家庭用）

NA-VX9900 タイプ

- 準備
- ① 洗濯物を準備する。
 - ② 水栓を開ける。
 - ③ 洗濯物を入れ、ドアを閉める。

1 電源を入れる

- 「自動投入表示の見方」を確認する。(P.3)

2 運転内容を選ぶ

- 洗濯のみのとき
- 洗濯～乾燥のとき
- 乾燥のみのとき
- 「ナノイー」を使うとき



3 コースを選ぶ



- ふだんの衣類に
- お好みの運転内容を記憶
- 目的に合ったコースを選ぶ

4 スタート 一時停止 スタートする

■手動投入の場合は
洗剤を入れる(P.4)

・写真やイラスト、色合いは説明用のため、実際とは多少異なります。

自動投入を初めて使うとき

お使いの洗剤や柔軟剤に合わせた基準量の設定が必要です。

動画



- お買い上げ時は、自動投入しない設定です。
- 洗剤、柔軟剤でそれぞれ設定が必要です。
- 設定した内容は記憶されます。

準備 電源を入れる。

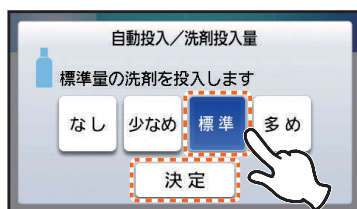
1 「自動投入」を押す



2 「洗剤」を押す
(柔軟剤のときは、
「柔軟剤」を押す)



3 「標準」を選び、
「決定」を押す



4 お使いの洗剤の
基準量を選び、
「決定」を押す

- 手順2の画面が表示され、設定完了。



代表的な洗剤・柔軟剤の基準量

(水30 Lに対する使用量)

洗剤の種類	基準量
・アリエール	30 ml
・アタック ・ボールド ・トップ ・ニュービーズ	24 ml
・遠心力21	15 ml
・アタックNeo ・ナノックス ・ニュービーズNeo ・ハイジア	10 ml
柔軟剤の種類	基準量
・レノア	16 ml
・ソフラン ・ハミング ・フレア	10 ml
・ふんわりソフラン	7 ml
・ハミングNeo	4 ml

(2018年5月現在)

■ 上記にない場合

水30 Lに対する
使用量を確認する



- 記載がない場合は、洗剤メーカーにお問い合わせください。

自動投入の設定を変えるとき

準備

- 電源を入れ、「自動投入」を押す。



基準量を変えるとき

- 1 「洗剤情報」を押す
(柔軟剤のときは、「柔軟剤情報」を押す)



- 2 変更する洗剤の基準量を選び、「決定」を押す

- 手順1の画面が表示され、設定完了。



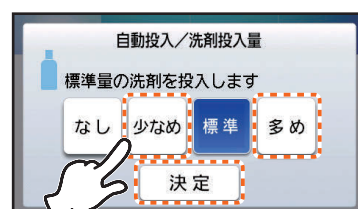
投入量を変えるとき

- 1 「洗剤」を押す
(柔軟剤のときは、「柔軟剤 標準」を押す)



- 2 「少なめ」か「多め」を選び、「決定」を押す
(記憶されません)

- 手順1の画面が表示され、設定完了。



自動投入表示の見方



洗剤	柔軟剤	状態
		自動投入できます。
		自動投入できません。 (手動投入)

自動投入をやめるとき

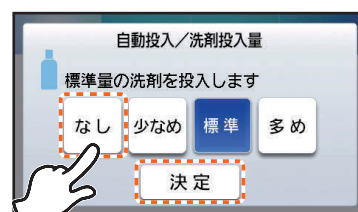
(手動投入にすると)

- 1 「洗剤」を押す
(柔軟剤のときは、「柔軟剤 標準」を押す)



- 2 「なし」を選び、「決定」を押す

- 手順1の画面が表示され、設定完了。



洗剤・柔軟剤の入れ方

自動投入のとき



自動投入タンクの洗剤や柔軟剤が少なくなると…

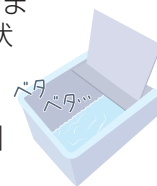
❗でお知らせします。

早めに洗剤や柔軟剤を補充してください。



自動投入経路の詰まり防止のために

- 残量が少ない状態やふたを開けたまま放置すると、洗剤や柔軟剤がゼリー状(固化)になったり分離して、経路が詰まる原因になります。
- 次の場合は、「自動投入タンク・経路」のお手入れをしてください。(P.5)
 - ・ 洗剤や柔軟剤が投入されないとき (P.5の手順4～5を3回程度、くり返す)
 - ・ ❗が表示されたまま、1週間以上補充しないとき
 - ・ タンク内の洗剤や柔軟剤がゼリー状になったとき



手動投入のとき



画面の表示に合わせて…

洗濯のたびに、洗剤や柔軟剤を入れます。(P.8)

手動投入口に入れないでください

(使用方法は、容器の記載に従う)

- ❌ ● ジェルボール型洗剤
● ビーズ状仕上げ剤 など
(水に溶けにくく詰まりやすいため、水漏れの原因)



基本のお手入れ

自動投入タンク・経路

- 3か月ごと
- 洗剤などの種類を変えるとき
- 1か月以上使わなかったとき

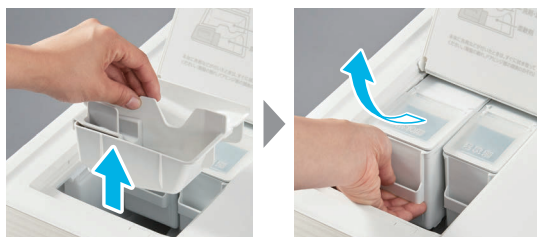
● 井戸水を使用する場合

手順 4 で、クエン酸を入れてお手入れしてください。
→取扱説明書 P.52

準備 水栓を開ける。(衣類は入れない)

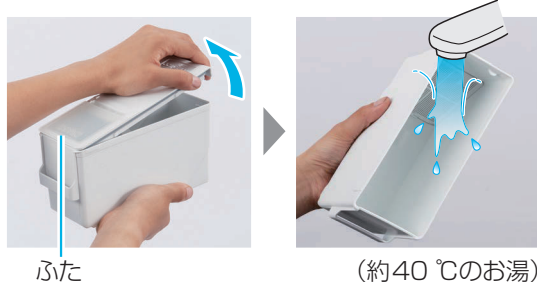
1 ケースとタンクを取り外す

- タンクを傾けると洗剤や柔軟剤がこぼれることがあります。



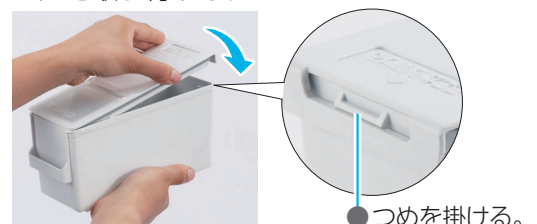
2 タンクとふたを洗う(ぬめりが取れるまで)

- 残った洗剤や柔軟剤は、再利用しない。



3 タンクとケースを元に戻す

- ① ふたを取り付ける。



- ② タンクを押し込む。

- 目印が合うまで。

- ③ ケースを取り付ける。



動画

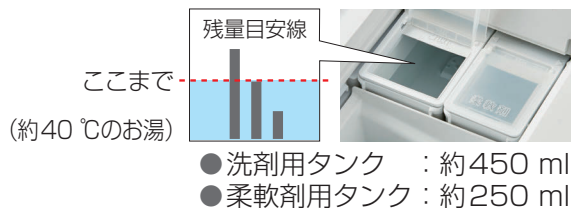


自動投入
タンク

ケース

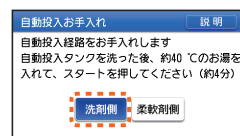
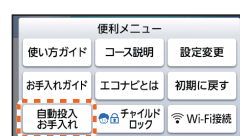


4 タンクにお湯を入れる (クエン酸(小さじ2杯)を溶かしたお湯を入れると効果が高まります)



5 「自動投入お手入れ」をする

- ① 「入」を押す。
- ② 「メニュー」を押す。
- ③ 「自動投入お手入れ」を押す。
- ④ 「洗剤側」を押す。
(柔軟剤用タンクのときは、「柔軟剤側」を押す)
- ⑤ 「スタート/一時停止」を押す。
(運転開始)



約4分後、ブザーが鳴り、運転終了。

6 タンクを取り出し、 残水を捨て、 水分を拭き取る (クエン酸を入れたときは、 タンクを水洗いして ください)



7 タンクとケースを元に戻す

乾燥フィルター

- 乾燥のたびに
- 温水コースで「洗濯」のたびに
(水滴を拭き取る)
- 「乾燥フィルター掃除」表示時
- 「U04」表示時

1 乾燥フィルターを取り出す



2 ゴミを取り除く

- 目詰まりしている場合は、ぬるま湯で洗ってよく乾かす。



絞ったタオルなど



乾燥フィルター(奥)

強く押さないで！
(破れる原因)



■「U04」が表示されたら…

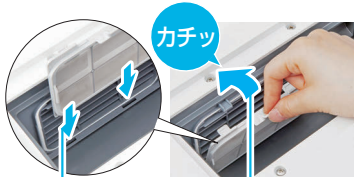
乾燥フィルター(奥)を取り外して水洗いし、よく乾かす。
(ブラシなどでこすらない)



●取り外し方



●取り付け方



① 差し込んで、 ② 押す。

■乾燥フィルターが破れた場合は、販売店でお求めください。(取扱説明書 P.71)



排水フィルター

排水フィルター

- 週1回程度

1 「脱水」運転をする (ドラム内の水を抜く)

2 電源を入れ、容器などで受けてから、「つまみ」先端部を「●」までゆっくり回す

- ブザーが鳴った場合は外さない。
(水が多量にあふれ出ます)



容器

3 残水が出ないことを確認し、引き出す



排水フィルター

4 ゴミを取る

ブラシなど



- ゴムパッキング(2個)がずれた場合は、元の位置に戻す。(水漏れの原因)

■取り付け方

- 緩んだまま使用しない。
(「U18」が表示され、運転できません)

①「ウエ」を上側にし、「<」と「●」を合わせて差し込む。



②「<」と「▶」が合うまで締める。



⚠ 注意



排水フィルターを
運転中に外さない

(多量の水(お湯)があふれ出るおそれ)

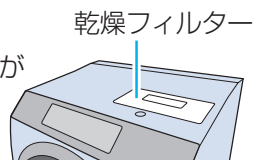
- 外す前には、必ず「脱水」運転をする。

仕上がりを良くするポイント

乾燥を上手にするには…

■乾燥のたびにフィルターの お手入れをする

目詰まりは、乾きむらや時間が長くなったりする原因になります。



■ネットに入れたまま乾燥しない 乾きむらやシワの原因になります。

■タオルなどを「洗濯～乾燥」する場合は、 他の衣類と合わせて運転する ドラムに貼り付いて乾きにくくなるのを防ぎます。

■乾燥フィルターの上に 物を置いて運転しない

乾燥時間が長くなる原因になります。



シワになりやすい衣類は

- タイマー「30分」を選び、乾燥後は、すぐに取り出してつり干しする。



ジーンズ
綿パン



ワイシャツ
(綿)

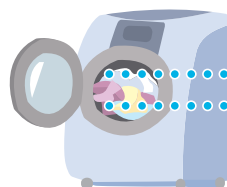


パジャマ



シーツ

- 「ジェット乾燥」を選ぶ。
- 乾燥する量を少なくする。



上限(約6 kg)

このあたりまで
(約3 kg)

黒ずみや色移りが気になるときは…

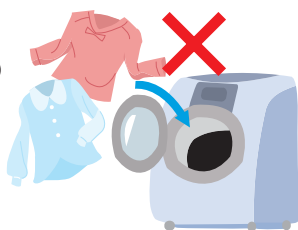
ドラム式洗濯機は使用水量が少ないため、汚れや染料の濃度が濃くなり、衣類の黒ずみや色移りが目立つことがあります。

■洗剤は適量を入れる

洗剤が少な過ぎると、一度落ちた汚れが再付着して黒ずみの原因になります。



■新しい色柄物は、 色落ちしやすいため 分け洗いする



■柔軟剤は入れ過ぎない

柔軟剤が衣類に多く残り黒ずみの原因になります。



■黒ずみが気になるときは 粉末合成洗剤を



■黒ずみや色移りしたときは 取扱説明書 P.54



タオルなどゴワゴワ感が気になるときは…

たたき洗いをするため、タオルなどは繊維が寝てしまいゴワつきを感じることがあります。



●繊維が起きている



●繊維が寝ている
(ゴワつきの原因)

- 「ジェットほぐし」を選ぶ(容量4.5 kg以下)

- 柔軟剤を使用する

それでも気になるときは、乾燥まで運転、または脱水後にタイマー「30分」の乾燥をしてつり干しする。

洗剤・柔軟剤の目安

手動投入のとき

洗剤の種類により、使用量やスプーン、キャップの大きさ(1杯の量)が異なりますので、下の表を目安に入れてください。(洗剤に付属のスプーンやキャップを使用する)

(2018年5月現在)

■1杯の量り方

付属のスプーンまたはキャップを使い、すりきりにします。



●洗剤量表示

洗濯 おまかせ	
洗剤	柔軟剤
手動投入 下の目安量を参考に投入してください	手動投入 下の目安量を参考に投入してください
約 1.0 杯	約 0.6 杯

洗剤		
粉末合成洗剤	液体合成洗剤	粉末合成洗剤
 <ul style="list-style-type: none"> ●アタック ●アタック リセットパワー ●ニュービーズ ●フレグランス ニュービーズ ●トップ ●部屋干しトップ ●ブルーダイヤ 	 <ul style="list-style-type: none"> ●アタック ●アタックNeo ●ニュービーズ ●ニュービーズNeo ●トップ ●ナノックス ●香りつづくトップ ●ハイジア ●アリエール ●ボールド ●遠心力21 	 <ul style="list-style-type: none"> ●アリエール ●ボールド

約 1.0 杯
約 0.8 杯
約 0.6 杯
約 0.4 杯

表示どおり	表示の1.2倍
1.0 杯	1.2 杯
0.8 杯	1.0 杯
0.6 杯	0.7 杯
0.4 杯	0.5 杯

■「どろんこ」「約40℃つけ置き」「約40℃においスッキリ」コースの場合

約 1.6 杯
約 1.2 杯
約 0.8 杯

1.6 杯	2.0 杯
1.2 杯	1.4 杯
0.8 杯	1.0 杯

●柔軟剤量表示

洗濯 おまかせ	
洗剤	柔軟剤
手動投入 下の目安量を参考に投入してください	手動投入 下の目安量を参考に投入してください
約 1.0 杯	約 0.6 杯

柔軟剤		
 <ul style="list-style-type: none"> ●ハミング ●フレア ●ソフラン 	 <ul style="list-style-type: none"> ●ハミングNeo ●ふんわりソフラン 	 <ul style="list-style-type: none"> ●レノア

約 0.6 杯
約 0.4 杯
約 0.3 杯

表示どおり	表示の0.7倍	表示の1.8倍
0.6 杯	0.4 杯	1.1 杯
0.4 杯	0.3 杯	0.7 杯
0.3 杯	0.2 杯	0.5 杯

■「どろんこ」「約40℃つけ置き」「約40℃においスッキリ」コースの場合

約 0.4 杯
約 0.3 杯

0.4 杯	0.3 杯	0.7 杯
0.3 杯	0.2 杯	0.5 杯

●本体に洗剤や柔軟剤が付いたときは、すぐに絞ったタオルなどで拭き取ってください。
(印字のはがれ、金属の腐食、特に濃縮液体洗剤は樹脂部を傷めるおそれ)