

Panasonic®

取扱説明書

温感かっさ

家庭用

品番 EH-SP20

水洗い
できません

保証書付き



このたびは、パナソニック製品をお買い上げいただき、まことにありがとうございます。

- 取扱説明書をよくお読みのうえ、正しく安全にお使いください。
- ご使用前に「安全上のご注意」(4～9ページ)を必ずお読みください。
- 保証書は「お買い上げ日・販売店名」などの記入を確かめ、取扱説明書とともに大切に保管してください。

パナソニックの会員サイト「**CLUB Panasonic**」で
「ご愛用者登録」をしてください。(詳しくはP.23をご参照)

Panasonic Beauty WEBも
チェック！

<http://panasonic.jp/beauty/purchase/>

ホームページでの掲載内容、URLは予告なく変更になる場合がございます。ご了承ください。

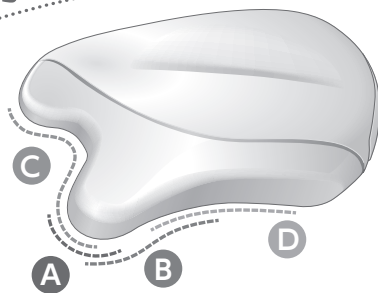
EH9210SP201 P1119-0
Printed in China

フェイス＆ボディの肌に沿わせて流れるように動かす

肌に、温感めぐるドレナージュ※かっさ

※ドレナージュとは、エステの手技の名称です。

密着度高く設計された
4つのフィットカーブ



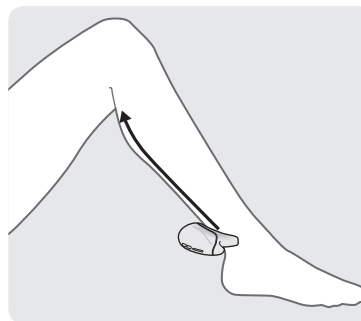
基本の
動かしかたは

▶ P.16



気になる
二の腕、ふくらはぎにも

ボディにもこれ一台



もくじ

安全上のご注意 4

各部のなまえ 10

お使いになる前に 11

充電のしかた 12

使いかた 14

基本の動かしかた 16

よくあるお問い合わせ 18

修理を依頼される前に 19

廃棄するとき 21

海外でのご使用について 22

定格・仕様 23

保証とアフターサービス 24

保証書 裏表紙

本書内の **i** マークは、
「お知らせ」や「お願い」事項を
示します。

安全上のご注意 必ずお守りください

人への危害、財産の損害を防止するため、必ずお守りいただくことを説明しています。


■ 誤った使いかたをしたときに生じる危害や損害の程度を区分して、説明しています。


危険 「死亡や重傷を負うおそれ大きい内容」です。

警告 「死亡や重傷を負うおそれがある内容」です。

注意 「軽傷を負うことや、財産の損害が発生するおそれがある内容」です。

■ お守りいただく内容を次の図記号で説明しています。(次は図記号の例です)

 してはいけない内容です。

 実行しなければならない内容です。

安全上のご注意のイラストは実際の商品と異なる部分があります。

警告

肌や身体へのトラブルを防ぐために



肌や身体へのトラブルを防ぐために

 ● 下記の人には使用しない

- ・紫斑になりやすい人
- ・糖尿病の人
- ・出血性疾患・血友病疾患などの血液異常の人
- ・高血圧の人
- ・乳幼児および自分で意思表示のできない人

(事故や体調不良の原因)

- ・アレルギー体質の人
- ・敏感肌の人
- ・皮膚病およびアトピー性皮膚炎の人

(肌や身体へのトラブルの原因)

- ・生理中、妊娠中および産後1か月の人

(ホルモンバランスが不安定なため肌トラブルの原因)

- ・温度の感覚が自覚できない人

(やけどの原因)


警告

肌や身体へのトラブルを防ぐために

 ● 次の部位には使用しない


- ・神経障害・皮膚知覚障害のある部位
- ・骨折・整形などでメタル・シリコン・プラスチックなどの埋め込み手術を受けた部位
- ・交通事故などにより、後遺症がある部位

(事故や体調不良の原因)

 ● 下記の人には顔に使用しない

- ・網膜はく離のある人、あった人
- ・強度の近視の人(-6D以上)
- ・交通事故などによる眼科的后遺症がある人
- ・目の手術をおこなった人(レーシック手術を受けた人は、かかりつけの医師にご相談のうえで使用ください)

(目のトラブルの原因)


 ● 下記の場合や、部位には使用しない

- ・体調がすぐれない場合
- ・飲酒や薬を服用中の場合
- ・疲労の激しい場合
- ・肌に傷や湿しん・はれものなどのある部位
- ・皮膚炎・過度の日焼けなど、皮膚に異常のある場合
- ・当日の脱毛処理をした部位
- ・整形手術をした部位
- ・のど
- ・粘膜
- ・骨ばった部位

(肌や身体へのトラブルの原因)

- ・上まぶた

(目のトラブルの原因)

 ● 次のような方は、医師に相談のうえ、使用する

- ・悪性腫瘍のある人
- ・施術部位に創傷や手術跡のある人
- ・骨粗しょう症の人、脊椎の骨折、捻挫、肉離れなど、急性[疼痛性]疾患の人

(事故や体調不良の原因)

- 肌や身体に痛み・異常を感じたらすぐに使用を中止する
- (事故や肌・身体へのトラブルの原因)

安全上のご注意 (つづき)

⚠ 警告

火災、感電、やけど、
けがなどを防ぐために



電源は



- ぬれた手でアダプターをコンセントから抜き差ししない
(感電やけがの原因)



- コードや電源プラグを傷めない

傷つける、加工する、無理に曲げる、引っ張る、ねじる、
重いものを載せる、挟み込む など

- ACアダプターが傷んだり、コンセントへの差し込みが
ゆるいときは使用しない

(感電やショートによる火災などの原因)

- 専用のACアダプター以外は使用しない
専用のACアダプターで他の製品を使用しない
(やけどやショートによる火災などの原因)

- コンセントや配線器具の定格を超える使いかたをしない
(たこ足配線などで、定格を超えると、発熱による火災の原因)



- 必ず交流100-240 Vで使用する
- アダプターは、根元まで確実に差し込む
(火災や感電の原因)
- 掃除の際は、必ずアダプターをコンセントから抜く
(感電やけがの原因)
- 電源プラグ・器具用プラグにほこりが付着しないように
定期的に掃除する
(湿気などで絶縁不良になり、火災の原因)
→アダプターを抜き、乾いた布でふいてください

⚠ 警告

本体は



- 火への投入、加熱をしない
高温での充電・使用・放置しない
(充電式電池内蔵のため、発熱・発火・破裂の原因)
- 乳幼児の手の届く場所に保管したり、使用させない
(ソケットカバーなどの誤飲による事故やけがの原因)
- 改造・修理はしない
(火災・感電・けがの原因)
→修理(電池交換など)はお買い上げの販売店にご相談ください
- 製品を廃棄するとき以外は絶対に分解しない
(火災・感電・けがの原因)

本体・ACアダプターは



- 浴室や湿気の多い所に保管したり、
水のかかりやすい所(洗面台の上など)に置かない
(感電や火災の原因)
- 水につけたり、水洗いしない
(感電やショートによる火災の原因)

異常・故障時には



- 直ちに使用を中止する
ACアダプター使用時は、アダプターを抜く
(火災・感電・けがの原因)
<異常・故障例>
本体、アダプター、コードが
・変形したり異常に熱い
・こげ臭いにおいがする
→すぐに、販売店へ点検・修理を依頼してください

安全上のご注意 (つづき)

⚠ 注意

電源は

- 電源プラグや器具用プラグにピンやゴミを付着させない
(感電やショートによる火災などの原因)
- 収納時にコードをアダプターに巻きつけない
(コードに負荷がかかり断線し、ショートによる火災などの原因)
- アダプターや器具用プラグを抜くときは、コードを
持たずに必ずアダプターや器具用プラグを持って抜く
(感電やけがの原因)
- 充電時以外は、アダプターをコンセントから抜く
(絶縁劣化による感電や漏電火災の原因)

次のこともご注意ください

- 落としたり、ぶつけたりしない
(けがの原因)
- 同じ箇所に過度に使用しない
(肌を傷つけたり感染、炎症、出血、
色素沈着などのトラブルや症状悪化の原因)
- ご使用前に温感ヘッドの割れ・欠け・変形などの
破損がないか確認する
(肌を傷つける原因)



廃棄時、リサイクル用に取り出したリチウムイオン電池は

⚠ 危険

- 本機専用につき、他の機器に使用しない
- 充電しない
- 火への投入、加熱をしない
- くぎで刺したり、衝撃を与えたり、分解・改造をしない
- ⊕と⊖を金属などで接触させない
- ネックレス、ヘアピンなどと一緒に持ち運んだり保管しない
- 火のそばや炎天下など高温の場所で使用・放置しない
- チューブを絶対にはがさない
(発熱・発火・破裂の原因)

⚠ 警告

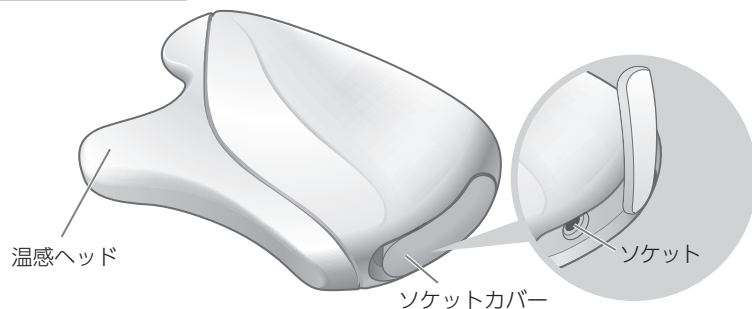
- 乳幼児の手の届くところに置かない
(誤って飲み込むと、体に悪影響を及ぼす原因)
→ 万一、飲み込んだと思われるときは、すぐに医師にご相談ください
- 電池が漏液して液が目に入ったときは、こすらずに水道水などの
きれいな水で十分洗う
(目に障害を与える原因)
→ すぐに医師の治療を受けてください

⚠ 注意

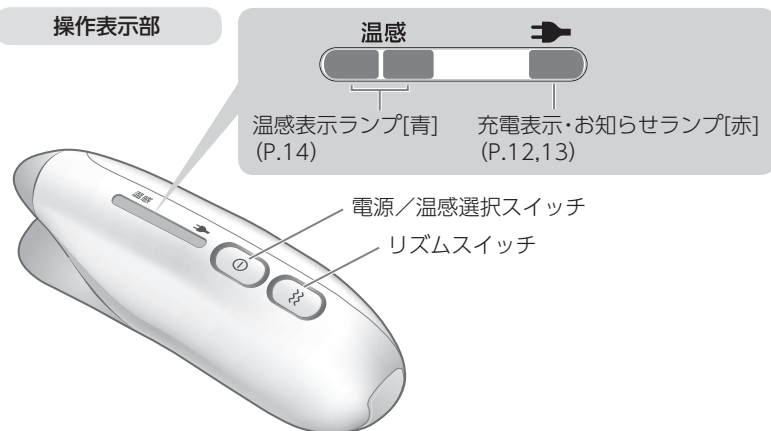
- 電池が漏液して液が皮膚や衣服に付着した場合、水道水などの
きれいな水で洗い流す
(皮膚がかぶれたりする原因)

各部のなまえ

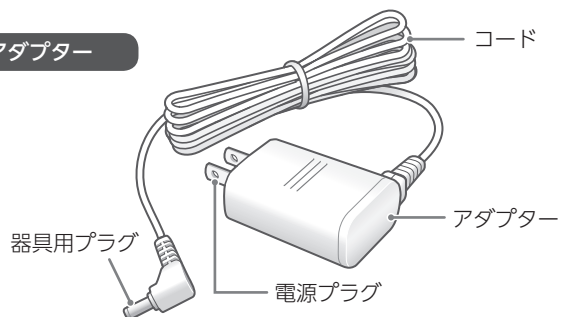
本体



操作表示部



ACアダプター



お使いになる前に

お手持ちの化粧品と

お手持ちの化粧品でスキンケアした上から使えます。
 • 肌に負担をかけないように、本体を滑らせやすくするような化粧品と一緒にお使いいただくことをおすすめします。

使用頻度

2～3日に1度の使用が目安です。
 過度な使用はかえって肌に良くないので、
 肌の様子を見ながら回数・時間などを調整してください。

こんな使いかたも

スチーマー (別売) でスチームを
 浴びながら、一緒に使用する
 使いかたもおすすめ。

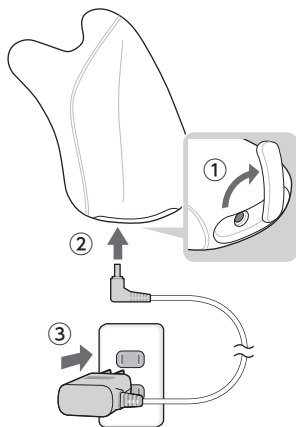
スチームと温感かっさのダブルの温
 感で心地よいエステ体験。



充電のしかた

1

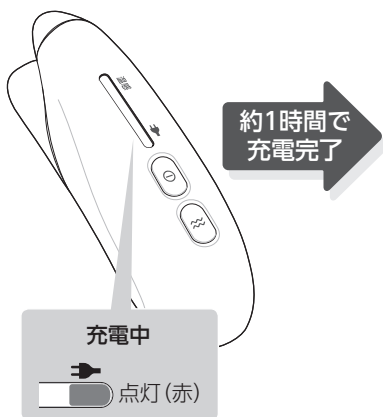
ACアダプターと本体を
接続する



- ①ソケットカバーを開ける
- ②本体のソケットに器具用プラグを奥までしっかり差し込む
- ③コンセントにアダプターを
しっかり差し込む

2

の点灯を確認する

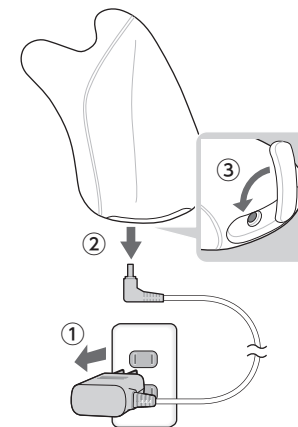


■充電時期

が点滅(1回/秒)したら、
電池の残量が少なくなっています。
充電してください。

3

安全および省エネのため
アダプターとプラグを抜く



- ①アダプターをコンセントから抜く
- ②器具用プラグを本体から抜く
- ③ソケットカバーを閉める

■充電完了を確認するには

充電状態で器具用プラグを抜き差しすると、 が点灯し、約5秒後に消灯します。
•1時間以上充電しても本体に支障は
生じません。

1回のフル充電で、
約3回使えます
(温感「高」・リズムONで1回8分使用)

ただし、使用環境や使いかたによって
使用時間が変化することがあります。



- 充電時間は、電池の状態により、変化することがあります。
- 充電推奨温度は15℃～35℃です。
推奨温度外では充電時間が長くなったり、充電しない場合があります。

- 初めてお使いのときや半年以上使われなかったときは、充電時間が変化することがあります。
また、充電開始数分間本体の が点灯しないことがありますが、そのまま充電すると点灯します。
- 充電中や使用中、ラジオなどに雑音が入るときは、場所を変えてご使用ください。

使
い
か
た

使いかた

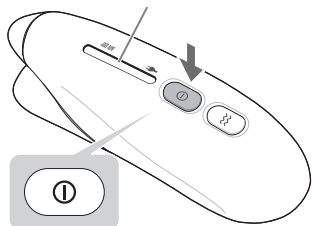
ご使用前に、まずご確認ください

- 温感ヘッド表面が割れていないか、汚れがないか
- ソケットカバーがしっかりと閉まっているか

1

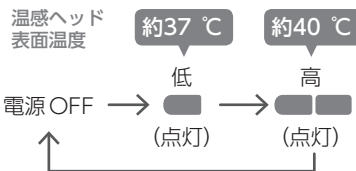
温感を選択する

温感表示ランプ



① を押し、温感を選択する

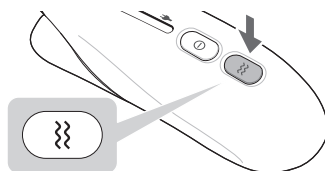
- 電源を入ると、毎回「低」からスタートします。
- ① を押すたびに、温感が切り替わります。(選択された温感の温感表示ランプ(青)が点灯します)



- 使いはじめは「低」から使用することをおすすめします。

■リズムについて

初期設定はリズムONです。
お好みでリズムOFF (温感のみ) を選択
できます。



- }} を押すたびにリズムOFF/ON
が切り替わります。
- リズムのみ (温感なし) では使用できません。

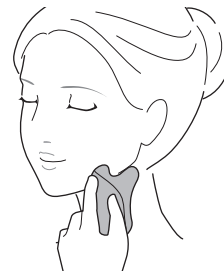
■メモリー機能

前回のリズムが記憶されます。
(温感設定は記憶されません)

- 長期間使用しなかった場合や電池を使い切った場合は、リズムがONになります。

2

ケアをする



お肌に沿わせるように動かす

顔・デコルテ → P.16

その他の部位 → P.18

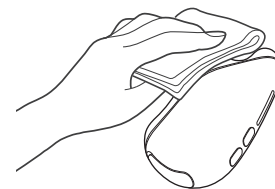
- 使用中に滑りが悪くなってきたら、化粧品をつけ足してください。

電源ON後
約8分で自動停止

- 途中で電源を切るときは ① を
押ししてください。
温感「低」でお使いのときは ①
を2回押ししてください。

3

電源が切れたら ティッシュで化粧品をふき取る



- 汚れが気になるときは、固形石けんと
かした水に浸した布をよくしぼり、
ふいてください。

- 本体の水洗いはできません。
- アルコール・除光液・洗剤(ハンドソープ類)などは使わないでください。
(故障や部品の割れ・変色などの原因)

- 温感ヘッドの表面温度は、使用環境により変わります。
使用推奨温度は15℃～35℃です。推奨温度外では設定温度にならない場合があります。
- ACアダプターに本体をつないだ状態では、電源は入りません。
- 防水式ではありませんので、浴室や高温多湿な場所で使用しないでください。

- リズム使用時に本体よりわずかに音(カタカタ音)がしますが、異常ではありません。

基本の動かし方

顔・デコルテ

Step 1～3 の順に、各ライン3～5回を目安にお使いください

過度な使用は、かえって肌に良くありません。
肌の様子を見ながら、回数・時間などを調整してください。



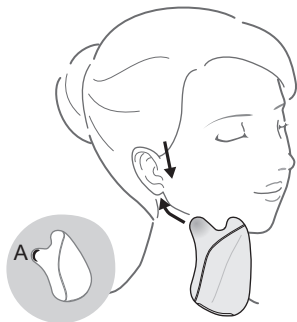
電源ONから
約8分後

(左右同様に滑らせてください)

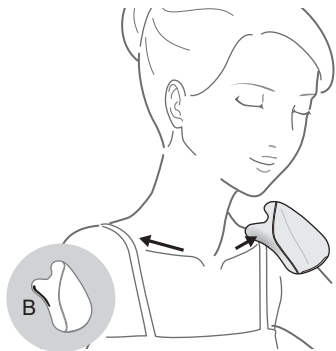
自動電源OFF

Step 1

A を使って→の方向へ滑らせる

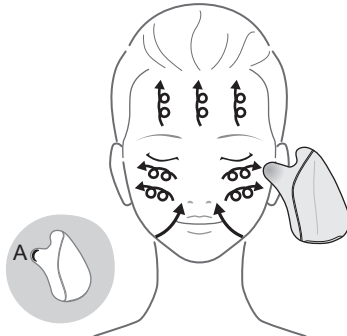


B を使って→の方向へ滑らせる

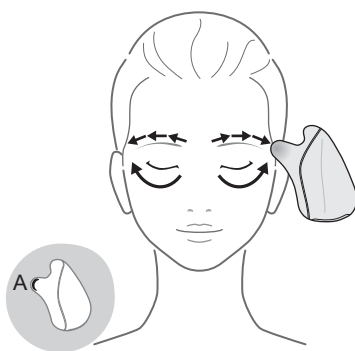


Step 2

A を使って→の方向へ滑らせる



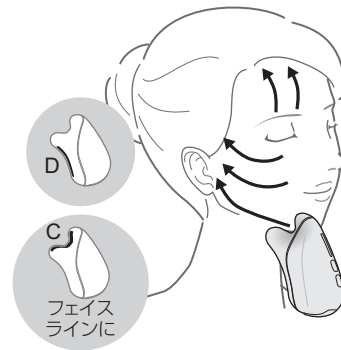
A を使って→の方向へ滑らせる



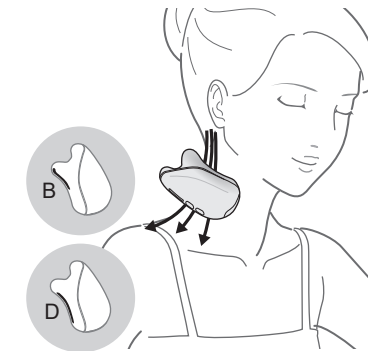
※まぶたには使用しないでください。

下記の使いかたで
自由に滑らせる

CやD を使って→の方向へ滑らせる



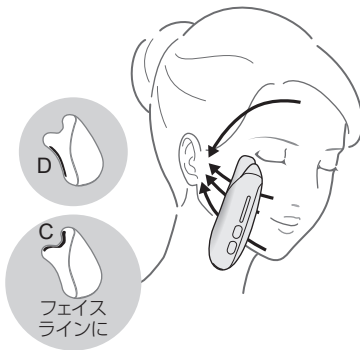
BやD を使って→の方向へ滑らせる



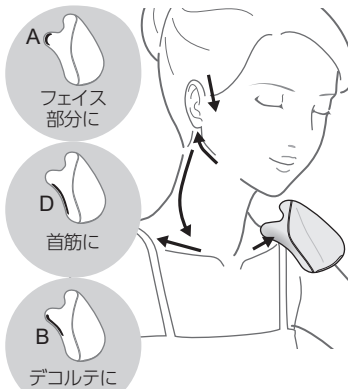
BとDはお好みで

Step 3

CやD を使って→の方向へ滑らせる



AやBやD を使って→の方向へ滑らせる



使いかた

※のどには使用しないでください。

基本の動かし方 (つづき)

その他の部位 顔・デコルテ以外の部位にもお使いいただけます。

次の部位では下記のあてかたがおすすめです。

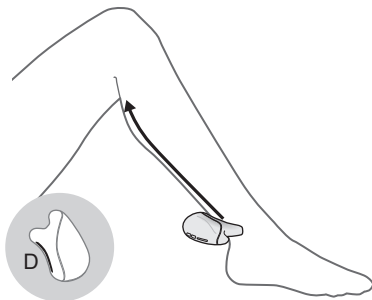
二の腕

D を使って、
肘から脇に向かって滑らせる



ふくらはぎ

D を使って、
足首から膝の裏に向かって滑らせる



よくあるお問い合わせ

Q ご質問

電池はどのくらいもつのですか？

電池の交換はどうすればいいのですか？

長期間使わないと、電池が劣化するのですか？

毎回充電しても、電池寿命は大丈夫ですか？

A 回答

3年程度(ただし、保証は1年)です。
・フル充電しても使用回数が極端に少なくなった場合は寿命と考えられます。(電池寿命は、使用・保管などの状態により大きく変化します)

お買い上げの販売店にご相談ください。
(ご自分で交換すると、故障の原因)

劣化する場合があるため、半年以上使わない場合は、半年に一度はフル充電をしてください。

リチウムイオン電池使用のため、電池の寿命には影響ありません。

修理を依頼される前に

▶▶▶次ページにつづく

まず、ご確認ください。

こんなときは		ここを確かめてください
スイッチ・ランプ	① を押しても電源が入らない	<ul style="list-style-type: none"> 充電できていますか？ (P.12) スイッチをしっかりと押していますか？ ACアダプターをつないでいませんか？ → 抜く。
	がつかない・消える	<ul style="list-style-type: none"> 充電が完了すると、消えます。(P.13) アダプターは、コンセントに正しく差し込んでいますか？ 器具用プラグは、ソケットにしっかりと差し込んでいますか？
	温感 が点滅する(2回/秒)	<ul style="list-style-type: none"> 電源をいったん切ってから入れ直してください。 ・本体内部の保護機能がはたらき、異常停止しました。 → 繰り返し起こる場合は、販売店にご相談ください。
電源・電池	充電時、 が点滅(赤)する(2回/秒)	<ul style="list-style-type: none"> ・充電推奨温度(15℃～35℃)で充電していますか？ ・充電異常です。 → 繰り返し起こる場合は、販売店にご相談ください。
	使用中に電源が切れる	<ul style="list-style-type: none"> ・充電切れではありませんか？ (P.12) ・電源を入れてから8分で自動で電源が切れます。(P.15)
	充電しても数分しか使えない	<ul style="list-style-type: none"> ・購入後、3年以上たっていないですか？ → 電池の寿命です。(P.18) 販売店にご連絡ください。(ご自分で交換すると、故障の原因)

使
い
か
た

こ
ん
な
と
き
は

修理を依頼される前に (つづき)

こんなときは	ここを確かめてください
<div data-bbox="73 171 117 289" data-label="Text">温度</div> <div data-bbox="125 216 328 244" data-label="Text">本体が温まらない</div>	<ul style="list-style-type: none"> 使用推奨温度 (15℃～35℃) でお使いになっていますか？ 充電切れではありませんか？ (P.12)

以上の内容を確認しても、なお異常がある場合は

アダプターを抜いてお買い上げの販売店へご連絡ください。

修理を依頼される場合は、保証書・本体・ACアダプターを販売店へお持ちください。
(P.24)

廃棄するとき

リチウムイオン電池リサイクルにご協力を

この製品に使用しておりますリチウムイオン電池はリサイクル可能な貴重な資源です。リチウムイオン電池は、製品廃棄時に取り出して、充電式電池リサイクル協力店へお持ちください。(家庭用ゴミとしては捨てないでください)

本製品の使用電池

名 称	円筒密閉型リチウムイオン (Li-ion) 蓄電池
公称電圧	DC3.6 V
数 量	1本



Li-ion 20

電池の取り出しかた

この図は、製品を廃棄するための図であり、修理用の図ではありません。
ご自分で分解した場合、故障する原因になります。

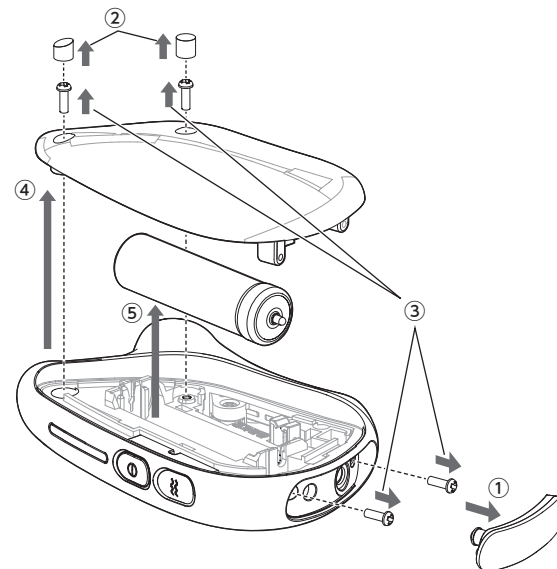
ドライバーを使い、次の手順で分解してください。

- ACアダプターは本体から抜き、充電残量がある場合は、電池を使い切っておいてください。

①～④の手順で分解する

⑤電池を取り出す


- 取り出した電池は⊕⊖端子をショートさせないように注意し、端子部にテープを貼り絶縁してください。



こんなときは

海外でのご使用について

この商品は…



A-2プラグ

電 圧:100-240 V
プラグ:A-2タイプ
の国/地域で使えます。

A-2プラグ以外の地域では、
市販のプラグアダプター※を別途ご準備ください。
(※電圧の変換はできません)

C-2	B-3	BF(S-3)	○
			 アース付 タイプも 使えます

下表でご確認のうえ、ご使用ください。

- 例) アメリカ合衆国……………そのまま使えます。
 イタリア……………市販のC-2プラグアダプターが必要です。
 グアム島サイパン島……………そのまま使えます。
 台湾……………地域によっては、市販の○プラグアダプターが必要です。

世界の電圧とプラグ

地域	国 / 地域	電 圧	プラグ
北 米	アメリカ合衆国	120/208/240	A-2
	カナダ	120/208/240	A-2, BF
	ハワイ	120/208/240	A-2
ヨーロッパ	イギリス	230/240	B-3, BF, ○
	イタリア	125/220/230	C-2
	オーストリア	220/230	C-2, B-3
	オランダ	220/230	C-2
	ギリシャ	220/230	C-2, B-3
	スイス	220/230	C-2, B-3, BF
	スウェーデン	220/230	C-2
	スペイン	127/220	A-2, C-2
	デンマーク	220/230	C-2
	ドイツ	127/220/230	C-2
	ノルウェー	230	C-2
	ハンガリー	220	C-2
	フィンランド	220/230	C-2
	フランス	127/220/230	C-2, ○
	ベルギー	127/220/230	C-2
	ロシア	127/220	A-2, C-2
オセアニア	オーストラリア	240/250	○
	グアム島	110/120/240	A-2
	サイパン島	110	A-2
	トンガ	240	○
	ニュージーランド	230/240	○
	フィジー	120/240	A-2, C-2, ○

地域	国 / 地域	電 圧	プラグ
アジア	日本	100(一般家庭)	A-2
	インド	230/240/250	C-2, B-3, BF
	インドネシア	127/220/230	A-2, C-2, B-3, BF
	シンガポール	110/230	B-3, BF
	タイ	220/240	A-2, C-2, BF
	大韓民国	100/110/200/220	A-2, C-2, BF, ○
	台湾	110/220	A-2, ○
	中華人民共和国	110/220	A-2, C-2, B-3, BF, ○
	フィリピン	110/115/220/230/240	A-2, C-2, B-3, BF, ○
	ベトナム	110/120/220/230	A-2, C-2
中 南 米	香港特別行政区	200/220	C-2, B-3, BF
	マカオ特別行政区	115/127/220	A-2, C-2, B-3
	マレーシア	240	C-2, B-3, BF
	アルゼンチン	220/225	C-2, BF, ○
	プエルトリコ	120	A-2
中 東・アフリカ	ブラジル	127/220	A-2, C-2
	メキシコ	120/125/127	A-2
	アラブ首長国連邦	220/230/240	C-2, B-3, BF
	エジプト	220	C-2, B-3, BF
	クウェート	240	C-2, B-3, BF
	トルコ	220/230	A-2, C-2
	南アフリカ共和国	220/230/240/250	C-2, B-3, BF
	モロッコ	115/127/220	C-2

定格・仕様

電源方式	充電式
定格電圧	AC100-240 V 50-60 Hz
定格容量	20 VA
充電時間	約1時間(室温15℃～35℃)
使用電池	リチウムイオン電池(550 mAh)
質 量	約105 g(ACアダプター除く)
消費電力	約6 W(充電時)

こんなときは

必要なとき

「CLUB Panasonic」で「ご愛用者登録」をお願いします

家電情報をまとめて登録管理、便利なサービスを利用できます
 詳しくはこちら <https://club.panasonic.jp/aiyo/>



保証とアフターサービス よくお読みください

使いかた・お手入れ・修理などは

■まず、お買い求め先へ ご相談ください

▼お買い上げの際に記入されると便利です

販売店名

電 話 () -

お買い上げ日 年 月 日

修理を依頼されるときは

「修理を依頼される前に」(P.19～20)でご確認のあと、直らないときは、まずアダプターを抜いて、お買い上げ日と下の内容をご連絡ください。

●製品名	温感かっさ
●品 番	EH-SP20
●故障の状況	できるだけ具体的に

●保証期間中は、保証書の規定に従ってお買い上げの販売店が修理させていただきますので、おそれ入りますが、製品に保証書を添えてご持参ください。
保証期間：お買い上げ日から本体1年間

●保証期間終了後は、診断をして修理できる場合はご要望により修理させていただきます。

※修理料金は次の内容で構成されています。

技術料 診断・修理・調整・点検などの費用

部品代 部品および補助材料代

出張料 技術者を派遣する費用

※補修用性能部品の保有期間 **5年**

当社は、この温感かっさの補修用性能部品（製品の機能を維持するための部品）を、製造打ち切り後5年保有しています。

●転居や贈答品などでお困りの場合は、ご相談窓口(P.26)にご連絡ください。

【ご相談窓口におけるお客様の個人情報のお取り扱いについて】

パナソニック株式会社およびグループ関係会社は、お客様の個人情報をご相談対応や修理対応などに利用させていただき、ご相談内容は録音させていただきます。また、折り返し電話をさせていただくために発信番号を通知いただいております。なお、個人情報を適切に管理し、修理業務等を委託する場合や正当な理由がある場合を除き、第三者に開示・提供いたしません。個人情報に関するお問い合わせは、ご相談いただきました窓口にご連絡ください。



理美容・健康商品 使い方・お手入れなどのご相談窓口



フリーダイヤル
0120-878-697

パナは ロクキューナナ

受付時間
9:00～18:00 (年中無休)

■上記電話番号がご利用いただけない場合
06-6907-1187

■FAX フリーダイヤル
0120-878-236

Help desk for foreign residents in Japan
Tokyo (03) 3256-5444 Osaka (06) 6645-8787
Open: 9:00 - 17:30 (closed on Saturdays/Sundays / national holidays)



修理に関するご相談窓口



パナは イイヨ

0120-878-554



■上記電話番号がご利用いただけない場合

03-6633-6700

便利な修理サービスサイト

■FAX フリーダイヤル **0120-878-225**

<http://club.panasonic.jp/repair/>

- ・掲載サイトおよび動画の視聴は無料ですが、通信料金はお客様のご負担となります。
(パケット定額サービスに未加入の場合、高額になる可能性があります)
- ・ご使用の回線 (IP 電話やひかり電話など) によっては、回線の混雑時に数分で切れる場合があります。
- ・上記のURLはお使いの携帯電話等により、正しく表示されない場合があります。

0419

●ご相談窓口におけるお客様の個人情報のお取り扱いについてはP.25をご覧ください。

愛情点検

長年ご使用の温感かつさの点検を!



こんな
症状はあり
ませんか

- ・コードやアダプターが異常に熱い。
- ・本体やACアダプターが変形していたり、こげ臭いにおいがする。

▶
ご使用
中止

事故防止のため、
コンセントから
アダプターを抜い
て、必ず販売店に
点検をご依頼
ください。

パナソニック株式会社 ビューティ・パーソナルケア事業部

〒525-8555 滋賀県草津市野路東2丁目3番1-2号

© Panasonic Corporation 2019

〈無料修理規定〉

1. 取扱説明書、本体貼付ラベル等の注意書に従った使用状態で保証期間内に故障した場合には、無料修理をさせていただきます。
(イ) 無料修理をご依頼になる場合には、商品に取扱説明書から切り離した本書を添えていただきお買い上げの販売店にお申しつけください。
(ロ) お買い上げの販売店に無料修理をご依頼にならない場合には、修理ご相談窓口にご連絡ください。
2. ご転居の場合の修理ご依頼先等は、お買い上げの販売店または修理ご相談窓口にご相談ください。
3. ご贈答品等で本保証書に記入の販売店で無料修理をお受けになれない場合には、修理ご相談窓口へご連絡ください。
4. 保証期間内でも次の場合には原則として有料にさせていただきます。
(イ) 使用上の誤り及び不当な修理や改造による故障及び損傷
(ロ) お買い上げ後の取付場所の移設、輸送、落下などによる故障及び損傷
(ハ) 火災、地震、水害、落雷、その他天災地変及び公害、塩害、ガス害 (硫化ガスなど)、異常電圧、指定外の使用電源 (電圧、周波数) などによる故障及び損傷
(ニ) 車両、船舶等に搭載された場合に生ずる故障及び損傷
(ホ) 一般家庭用以外の場合の故障及び損傷
(ヘ) 本書のご利用の誤り
(ト) 本書にお記入のない場合、
あるいは
(チ) 持込修理の場合の送料等はお客様の負担となります。
出張料はお客様の負担となります。
5. 本書は日本国内においてのみ有効です。
6. 本書は再発行いたしませんので大切に保管してください。
7. 修理ご相談窓口は取扱説明書の保証とアフターサービス欄をご参照ください。

見 本

修理メモ

- ※ お客様にご記入いただいた個人情報 (保証書控) は、保証期間内の無料修理対応及びその後の安全点検活動のために利用させていただく場合がございますのでご了承ください。
- ※ この保証書は、本書に明示した期間、条件のもとにおいて無料修理をお約束するものです。したがって、この保証書によって保証書を発行している者 (保証責任者)、及びそれ以外の事業者に対するお客様の法律上の権利を制限するものではありませんので、保証期間経過後の修理についてご不明の場合は、お買い上げの販売店または修理ご相談窓口にお問い合わせください。
- ※ 保証期間経過後の修理や補修用性能部品の保有期間については取扱説明書の「保証とアフターサービス」をご覧ください。
- ※ This warranty is valid only in Japan.

Panasonic

持込修理

温感かっさ保証書

本書はお買い上げの日から下記期間中故障が発生した場合には
本書裏面記載内容で無料修理を行うことをお約束するものです。
ご記入いただきました個人情報の利用目的は本書裏面に記載し
ております。お客様の個人情報に関するお問い合わせは、お買い
上げの販売店にご連絡ください。詳細は裏面をご参照ください。

品番	EH-SP20		
保証期間	お買い上げ日から 本体1年間		
※ お買い上げ日	<div>見 本</div>		日
※ お客様	ご住所		
	お名前	様	
	電 話 ()	—	
※ 販 売 店	住所・販売店名		
	電 話 () —		

パナソニック株式会社

ビューティ・パーソナルケア事業部

〒525-8555 滋賀県草津市野路東2丁目3番1-2号 TEL(077)563-5211

ご販売店様へ ※印欄は必ず記入してお渡しく下さい。