

## 取扱説明書 ドラム式電気洗濯乾燥機 (家庭用)

品番 **NA-VX700BL / NA-VX700BR**  
(ドア左開き) (ドア右開き)



保証書別添付

施工説明書別添付

このたびは、パナソニック製品をお買い上げいただき、まことにありがとうございます。

- 取扱説明書をよくお読みのうえ、正しく安全にお使いください。
- ご使用前に「**安全上のご注意**」(4～5ページ)を必ずお読みください。
- 保証書は「お買い上げ日・販売店名」などの記入を確かめ、取扱説明書・施工説明書とともに大切に保管してください。
- 本書の写真・イラストはNA-VX700BL(ドア左開き)を使用しています。
  - NA-VX700BR(ドア右開き)のドア開ハンドルは左側にあります。使い方は同じです。
  - 写真やイラスト、色合いは説明用のため、実際とは多少異なります。

パナソニックは環境に配慮した製品づくりに取り組んでおり、再生材の使用を推進しています。樹脂の再生材を使用すると樹脂部品に黒いすじ等が入る場合がありますが、性能・強度等には影響ありません。

本書掲載のQRコードからWebサイトが確認できます。通信料金はお客様のご負担となります。

掲載例

Web



パナソニックの会員サイト「**CLUB Panasonic**」で「**ご愛用者登録**」をお願いします。(裏表紙ご参照)

確認と準備

安全上のご注意 ..... 4

使用上のお願い ..... 6

お使いの前に ..... 7

    風呂水を使うとき ..... 7

    運転中にドアを開けたいとき ..... 7

    チャイルドロックを設定／解除するとき  
    (子供の事故防止のため) ..... 7

各部の名前／付属品 ..... 8

おすすめ機能 ..... 10

洗濯物の確認と前処理 ..... 12

毛布やふとんを洗う前に ..... 14

 槽洗浄サイン ..... 10

 ふんわりキープ ..... 10

 サッと槽すすぎコース ..... 10


 ダニバスターコース ..... 10


 ジェットほぐし ..... 11

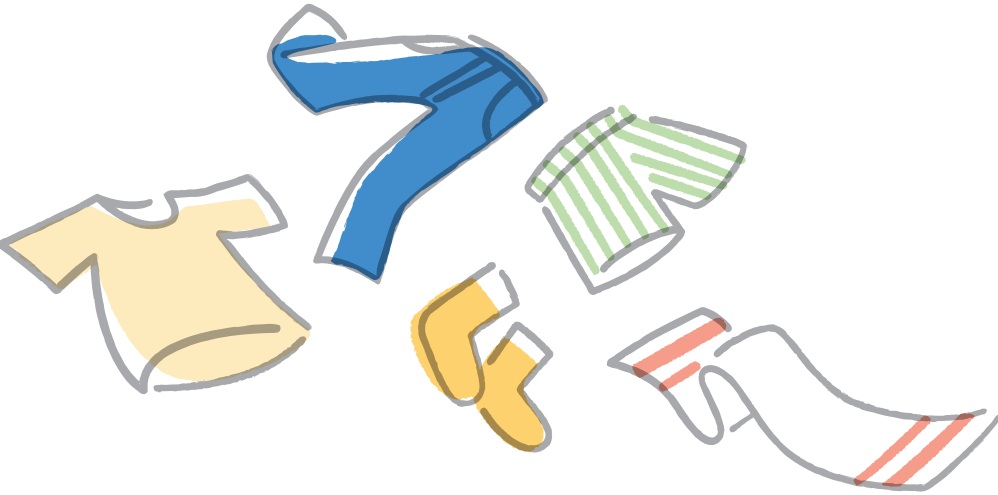
 ジェット乾燥 ..... 11

 自動お手入れ ..... 11

 エコナビ ..... 11

 泡洗浄  
本製品のジェットバブルシステムによって洗剤が泡立ち、高い洗浄力を発揮します。

 ヒートポンプ乾燥  
本製品の乾燥方式は、除湿機で乾かすように、低温風(約65℃)で衣類を傷めずスピーディーに乾燥します。



使い方

洗濯の流れ／コースを選ぶ ..... 16

洗剤・柔軟剤の入れ方 ..... 18

よく使う基本のコース ..... 20

    おまかせ ..... 20

    パワフル淹 ..... 20

    ナイト ..... 20

    どろんこ ..... 20

    予約をするとき ..... 20

    スタート後に「洗い」や「すすぎ」「脱水」の内容を変えたいとき ..... 21

汚れや衣類に合わせたコース ..... 22

    おうちクリーニング ..... 22

    毛布 ..... 22

    ダニバスター ..... 22

    わたし流 ..... 22

    タオル ..... 22

    化繊60分 ..... 24

    個別洗濯 洗い／すすぎ／脱水 ..... 24

        ・のりづけする場合

乾燥する ..... 26

設定を変更する ..... 28

お手入れ

各部のお手入れ ..... 30

    ドラム(槽内) ..... 30

    風呂水フィルター ..... 30

    風呂水吸水ホース ..... 31

    乾燥フィルター ..... 32

    洗剤ケース ..... 32

    本体・窓パッキング ..... 32

    排水フィルター ..... 33

必要なとき

使いこなしのヒント ..... 34

    ・仕上がりが気になるときの対処法や使用のヒントをまとめました。

故障かな? ..... 37

    ・「音が気になる」や「乾きにくい」など、故障かな?と思われるときの対処法をまとめました。



● パナソニックホームページ内の「よくあるご質問」からも調べることができます。

エラー表示が出たら ..... 43

コース運転内容 ..... 44

仕様 ..... 46

保証とアフターサービス ..... 47

    別売品 ..... 47

確認と準備

使い方

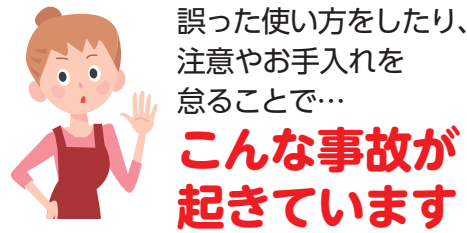
お手入れ

必要なとき

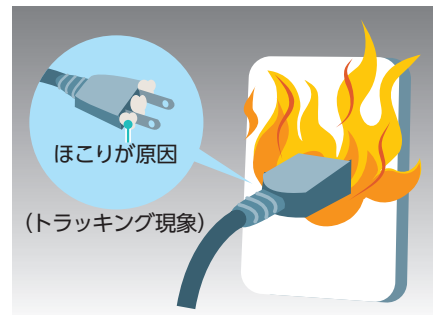


# 安全上のご注意《必ずお守りください》

人への危害や財産の損害を防止するため、必ずお守りいただくことを説明しています。



洗濯機に閉じ込められる



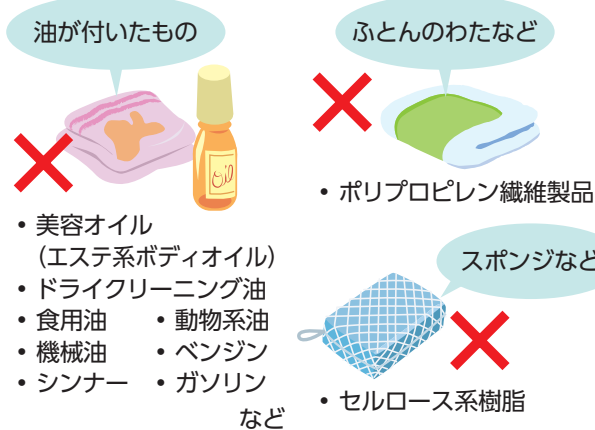
電源プラグからの発火

## 警告

**子供をドラムに入らせない**  
(ドラム内に閉じ込められて窒息したり、やけど、感電、けが、おぼれるおそれ)



**洗濯後でも絶対に乾燥しない**  
(油の酸化熱による発火のおそれ)



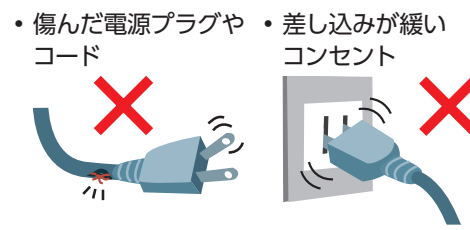
**電源プラグやコードを正しく使う**  
(火災・感電のおそれ)

● 定格 15 A 以上・交流 100 V のコンセントを単独で。  
(他の器具と併用しない)



● ほこりが付いていたら拭く。

● 次の場合は使用を中止し、販売店に修理を依頼する。



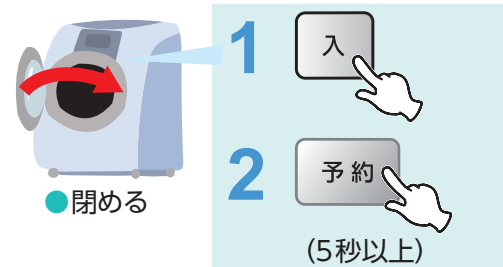
● 棚や本体などで挟まない。  
(断線の原因)



## チャイルドロックを設定する

(子供が閉じ込められるおそれ)

電源「切」でもドアが開かないようにします。



「**CL**」が表示されます。  
(「ピピッ」と鳴り、設定完了)

● 解除するときも、同じ手順で操作する。  
(「ピピッピピッ」と鳴り、「**CL**」が消えて解除完了)

誤った使い方をしたときに生じる危害や損害の程度を区分して説明しています。

**警告** 「死亡や重傷を負うおそれがある内容」です。

**注意** 「軽傷を負うことや、財産の損害が発生するおそれがある内容」です。

お守りいただく内容を区分して説明しています。

**禁止** してはいけない内容です。

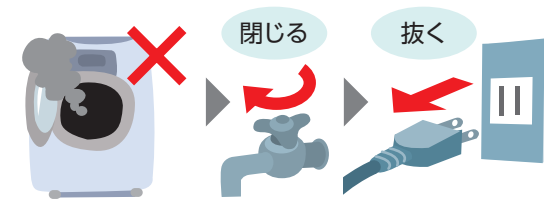
**注意** 実行しなければならない内容です。

## 注意

**次のことをしない**  
● 乳児を洗濯機に乗せない。(けがのおそれ)  
● 分解・修理・改造をしない。(発火・けがのおそれ)  
(電源プラグ・コードを含む)

**アースを取り付ける**  
(漏電時に感電のおそれ)  
● 工事は販売店に依頼してください。  
(工事費は、本体価格に含まれていません)

**異常・故障時は、すぐに使用を中止する**  
(発煙・発火・感電のおそれ)  
● すぐに販売店に点検・修理を依頼してください。



異常例：動かない・異常な音・焦げた臭いなど

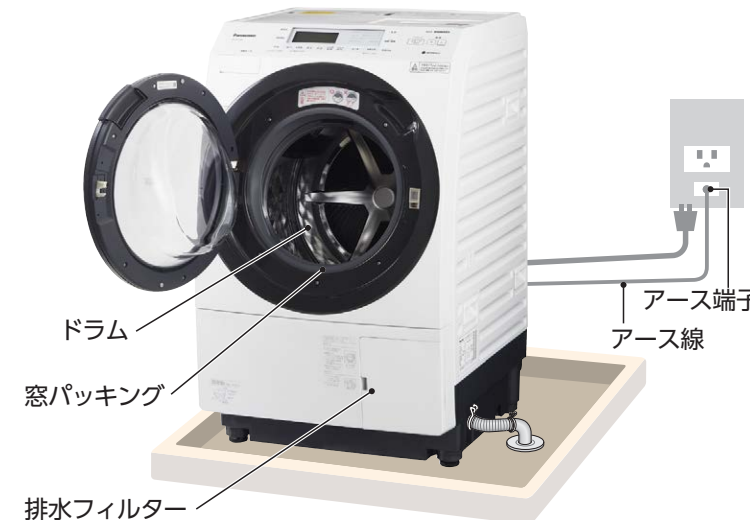
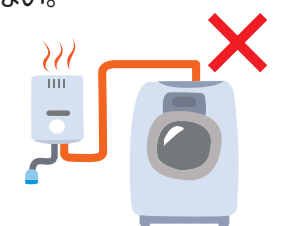
**水漏れを確認する**  
(接続不良による水漏れのおそれ)



**排水フィルターを運転中に外さない** P.33  
(多量の水があふれ出るおそれ)  
● 外す前には、必ず「脱水」運転をする。

**次のことをしない**  
● 窓パッキングに衣類が載ったままドアを閉めない  
(水漏れや機器故障、衣類が破れるおそれ)

● 50℃以上のお湯を入れない、  
温水の給水源に接続しない。  
(変形による水漏れのおそれ)



# 使用上のお願い

本製品は、衣類などの洗濯・乾燥を目的としています。  
取扱説明書に記載した用途以外には使用しないでください。  
本製品は、海外で使用するようには設計されていません。  
日本国内の家庭用としてご使用ください。



まず据え付け  
状態の点検を！

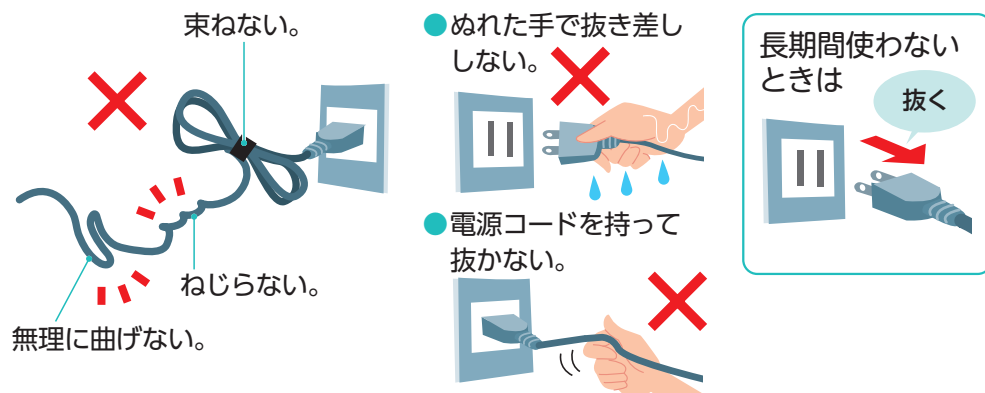
●水漏れや排水異常などの問題があるときは、  
お買い上げの販売店または施工業者にお問い合わせください。

漏電・火災・  
感電を避ける  
ために

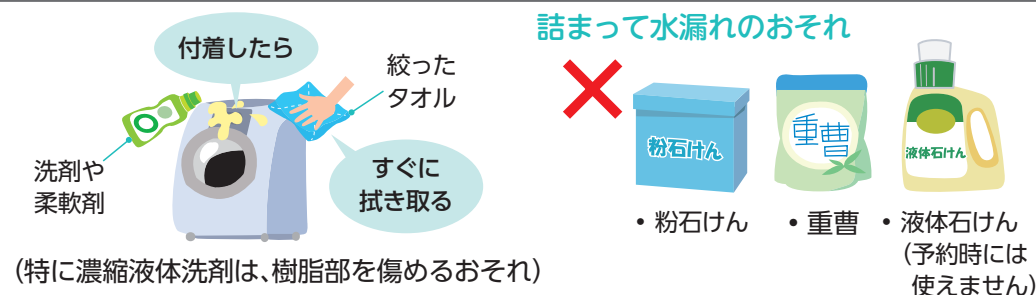
水をかけない・水場や湿気の多い場所に置かない



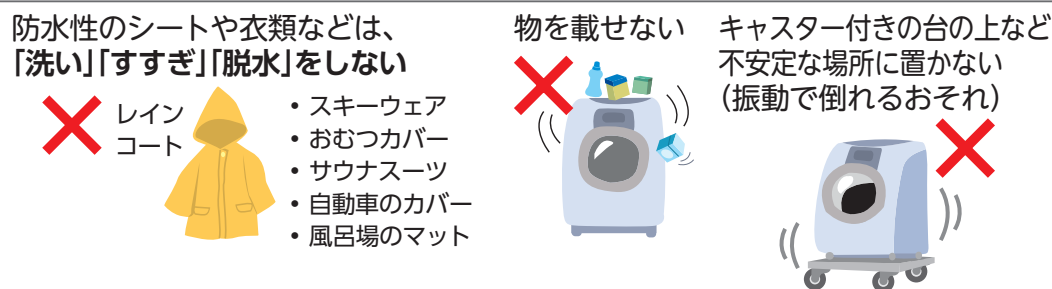
次のことはしない



樹脂の損傷・  
印字のはがれ・  
金属の腐食・  
水漏れを  
避けるために



本体の  
振動・転倒を  
避けるために



その他のお願い

●十分に換気する。  
(結露の原因)



●ラジオやテレビなどを  
近づけない。  
(雑音、映像の乱れの原因)



井戸水をお使いのお客様へ

水質により、異物の混入や黒カビなどが発生し、  
水漏れや故障の原因になります。

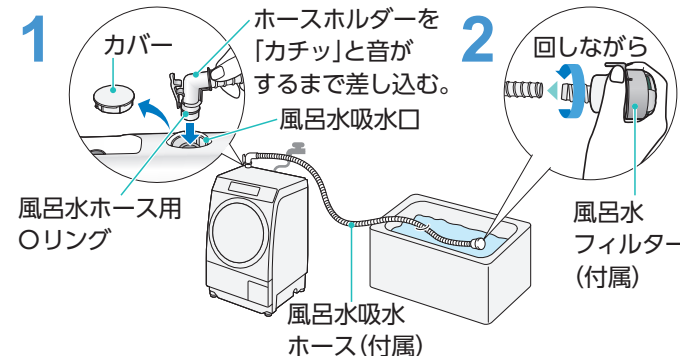
# お使いの前に

風呂水を使うとき

風呂水吸水ホースをつなぐ

取り付け方

付属の風呂水吸水ホースと風呂水フィルターを  
取り付けてください。

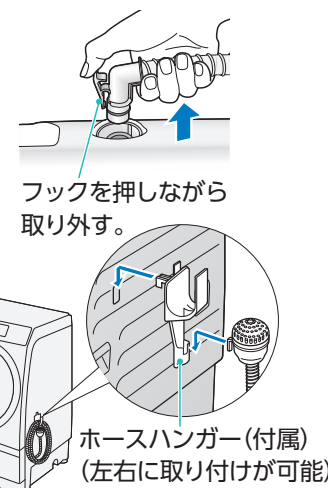


- ホースが短いときは  
→延長用風呂水吸水ホース(別売)を使用する。
- ホースが長いときは  
→風呂水フィルター側を切る。

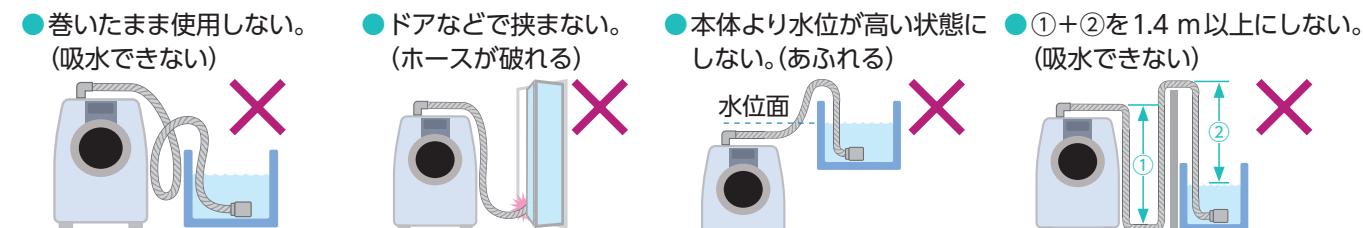
●お知らせ ●風呂水ホース用Oリングが破損したとき →販売店でお求めください。P.47  
●ホースホルダーの抜き差しが固いときは、風呂水ホース用Oリングを交換してください。

取り外し方

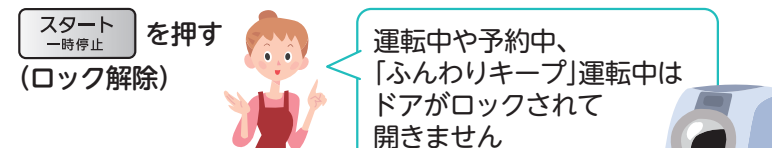
- 1 風呂水フィルターを  
浴槽から出し、排水  
できる所に置く
- 2 ホースホルダーを  
外し、ホースの  
水を抜く
- 3 ホースをホース  
ハンガーに  
掛ける  
(運転時は、振動  
による音防止の  
ため外す)



こんなことはしないで！



運転中にドアを開けたいとき



- 「カチッ」と音がしたら、ドアが開けられます。  
(運転中は、ドラムの回転が止まってからロック解除されます)
- 乾燥中や乾燥直後にドアを開けたとき、ドラムやドア、衣類など  
が熱くなっていることがあります。
- 運転を再開するときは、ドアを閉めて「スタート/一時停止」を押してください。  
・予約中にドアを開閉したときも「スタート/一時停止」を押さないと、  
予約時間が点減し、2分ごとにブザーが鳴ってお知らせします。  
(約30分間)
- 「ふんわりキープ」運転中にドアを開けるときの、「切」を押して  
ください。

●お知らせ

- 洗濯中にドアを開けるときの、タオルなどで受けてください。  
(泡がこぼれたり、水滴が落ちることがあります)
- 電源プラグは抜かないでください。電源が切れてもロックは解除できません。
- チャイルドロックが設定されていると、運転していなくてもドアは開きません。

チャイルドロックを設定／解除  
するとき(子供の事故防止のため)

運転が終了しても、電源を切ってもドアが開か  
ないようにします。

- 1 「入」を5秒以上押す  
ドアを閉め、  
電源を入れる  
「[L]」が表示されます。  
(「ピピッ」と鳴り、設定完了)
- 2 「予約」を押す  
「[L]」が表示されます。  
(「ピピッ」と鳴り、設定完了)

解除のしかた

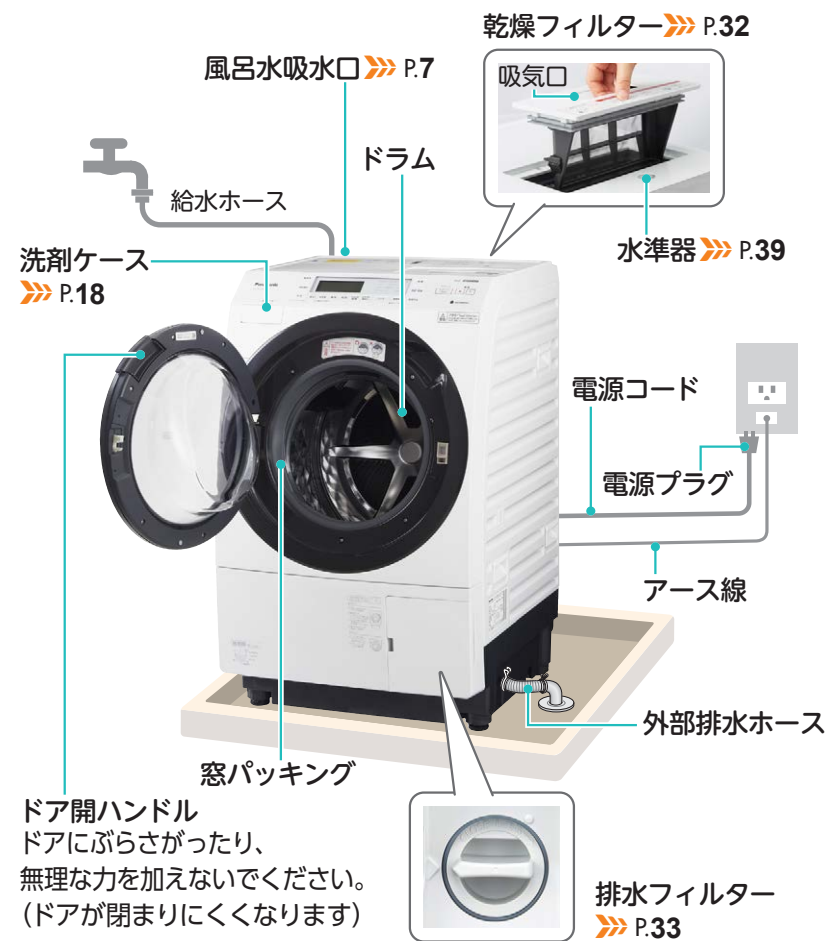
同じ手順で操作する。  
→「ピピッピピッ」と鳴り、「[L]」が消えます。

●お知らせ

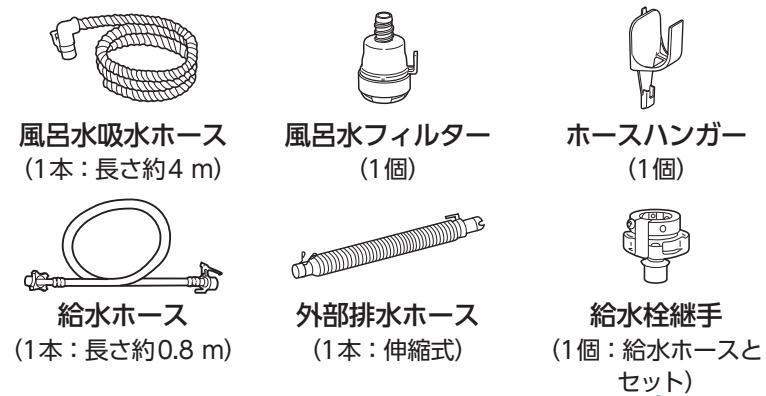
- チャイルドロック中は、電源を入れるたびに  
「[L]」が約5秒間表示されます。






## 各部の名称／付属品



付属品



- 付属の給水栓継手は、横水栓に使用できます。
- 横水栓以外 (万能ホーム水栓など) のときは、別売の給水栓ジョイントまたは給水栓継手が必要です。
- 指定以外で使用すると、水漏れするおそれがあり、保証の対象外です。
- (詳細は▶▶別冊の「施工説明書」参照)
-   横水栓
-  万能ホーム水栓

施工説明書ご参照



操作部

表示部はすべて表示したイメージで実際とは異なります。

- フィルター掃除** ▶▶ **P.32**
    - 乾燥フィルターのお手入れが必要なときに点滅
  - 見直し中** ▶▶ **P.38**
    - 表示時間を自動調整中に点滅
  - 自動槽洗浄** ▶▶ **P.11、21**
    - 設定中に点灯

- 自動槽乾燥** ➤ P.11、21
    - 設定中に点灯
  - ジェット乾燥** ➤ P.11、21
    - 設定中に点灯
  - ジェットほくし** ➤ P.11、21
    - 設定中に点灯

- 設定中に点灯
- 運転中、送風運転中  P.29 に点滅

●スタート後、下記の内容が表示されます。


洗剤量表示  
(例) 1.0杯

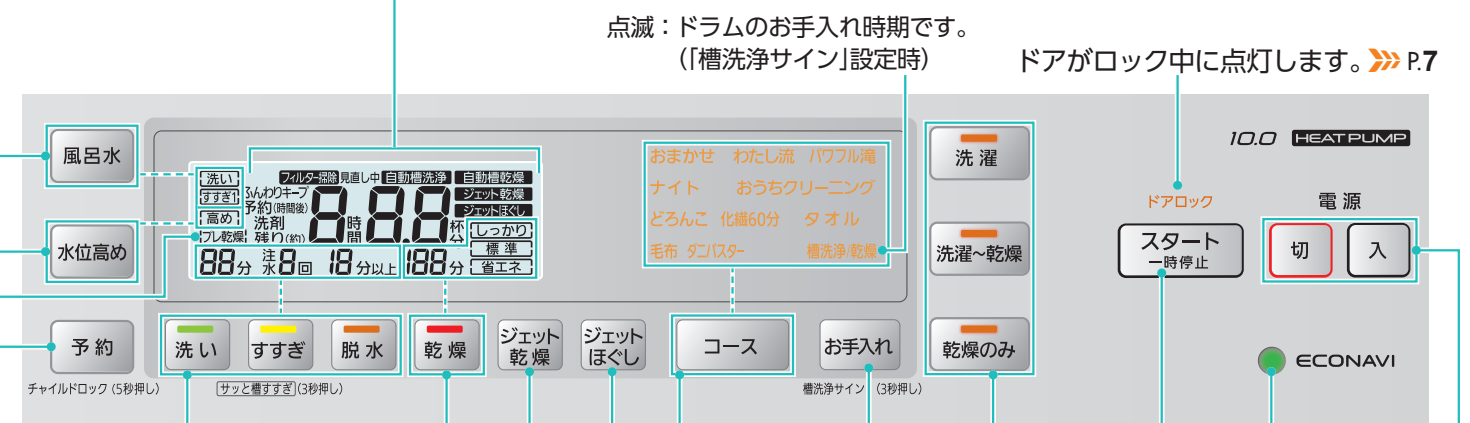
残時間表示  
(例) 約2時間

チャイルドロック中  
➡ P.7

風呂水を使う  P.7

水位を高めに設定する  P.20


- 通常は洗濯量に合わせて自動で設定されます。
  - コースにより選べない場合があります。
-  P.44




乾燥の種類を選ぶ  
▶▶▶ P.27

ジェット乾燥を設定する  
P.11、21

洗い・すすぎ・脱水の内容を変更する

 進行中の行程のランプが点滅

(例：洗い)

- スタート後に変更するときは「洗い」中に「一時停止」を押すと変更できます。
- 「洗い」「すすぎ」「脱水」を単独で使用するときや、組み合わせて洗濯するとき **▶▶ P.24**
-  を3秒以上押すと「サッと槽すすぎ」コースを選択できます。 **▶▶ P.10**

**自動お手入れをする**  
● **お手入れ** を3秒以上  
押しと「槽洗浄  
サイン」の設定が  
できます。▶▶▶ P.10

コースを選ぶ  P.16

ジェットほぐしを設定する  
▶▶▶ P.11、21

### 運転内容を選ぶ

- 「洗濯」：洗濯のみ
- 「洗濯～乾燥」：洗濯と乾燥
- 「乾燥のみ」：乾燥のみ
- 各設定のやり直しをするときにも押します。

ドアがロック中に点灯します。▶▶ P.7

10.0 HEAT PUMP

ドアロック

電源

スタート  
一時停止

切 入

ECONAVI

エコナビ P.11

**スタート／一時停止する**  
●運転中や予約中にドアを開ける  
ときにも押します。▶▶▶ P.7

### 電源を入／切する

- 電源を入れたあと、10分以内にスタートしないと、自動で電源が切れます。
- 電源を切ったあと、下記の表示が出ている間は、すぐに電源が入りません。



# おすすめ機能

## 槽洗浄サイン

運転回数をカウントし、40回運転すると「槽洗浄乾燥」が点滅して、ドラムのお手入れ時期をお知らせします。  
**(出荷時：OFF)**  
 サインが出たら、「槽洗浄」コースでお手入れしてください。  
 ▶▶ P.30

- お手入れ を3秒以上押す**
- 設定時：「ピピッ」と鳴る  
 (ON と「槽洗浄乾燥」が約5秒点灯)
  - 解除時：「ピピッピピッ」と鳴る  
 (「槽洗浄乾燥」が約5秒点灯)

1～39回運転 (お買い上げ時) 40～42回運転  
 運転終了後、約2時間点滅します。  
 ・ドアを開けると約1分後に消灯します。  
 お手入れすると…  
 運転終了後、点滅しなくなります。  
 (運転回数がリセットされます)  
 43回運転すると、お手入れしなくてもサインが出なくなります。  
 (運転回数がリセットされ、再度カウントします)

- お知らせ**
- 「槽洗浄乾燥」が点滅するまでの運転回数を変更するには ▶▶ P.28
  - 運転回数は設定に関係なく、お買い上げ時からカウントしているため、設定後すぐに点滅することがあります。

## ふんわりキープ

乾燥後、衣類の放置によるシワを防ぐため、5分ごとに40秒間ドラムが回転します。(約2時間)  
**(出荷時：ON)**  
 運転中に衣類を取り出すときは、**切**を押してください。  
**お知らせ**

- OFFにするには ▶▶ P.29
- 「おうちクリーニング」コースのときは動きません。
- ランニングコスト：約0.5円/回(電力料金目安単価 27円/kWh (税込) で計算[2014年4月改定])
- 予約時は、設定時間の約2時間後まで運転します。

## サッと槽すすぎコース

お使いの前に水道水でサッとドラムをすすいで(約5分)、気持ちよくお使いいただけます。

- 1** **すすぎ** を3秒以上押す  
 (「ピピッ」と鳴り、**5分**が表示)  
 ● 同じ操作をするとコースをキャンセルできます。(「ピピッピピッ」と鳴り、変更完了)  
**コース** を押してもキャンセルできます。
- 2** **スタート/一時停止** を押す  
 ● 給水、すすぎが始まる。  
 → ブザーが鳴ったら終了

何も入れないで!



間違えて塩素系漂白剤などを入れたときは、衣類を入れずに「おうちクリーニング」コースで洗い流してください。

## ダニバスターコース ▶▶ P.22

洗濯前に約65℃の温風でプレ乾燥をすることで、繊維にしがみついているダニを引きはがして、アレル物質(ダニのふんや死骸)を洗い流します。

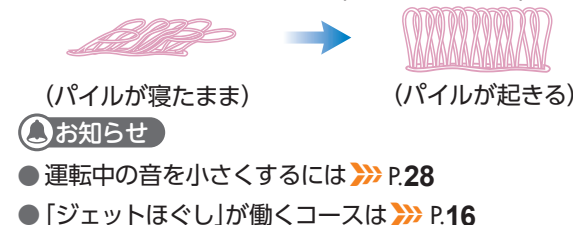
約90分※  
 プレ乾燥 洗濯または乾燥中  
 ※室温20℃の場合

### 洗えるもの

- 毛布 ● 毛布生地のカバー など
- お知らせ**
- 使いこなしのヒント ▶▶ P.36 ● 効果について ▶▶ P.46

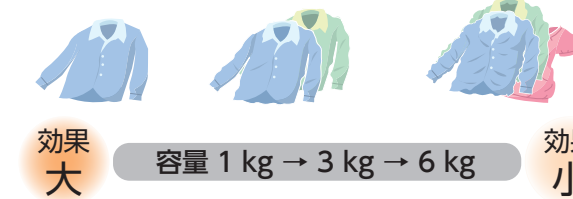
## ジェットほぐし 設定 ▶▶ P.21

脱水後にドラムを低速回転させながら10分間送風し、衣類をほぐします。**(出荷時：OFF)**  
 容量が4.5 kg以下のときは、ゴワつきも低減できます。  
 (運転の途中から音や振動が大きくなります)  
 ● ジェットほぐしのイメージ(タオルのパイル)



## ジェット乾燥

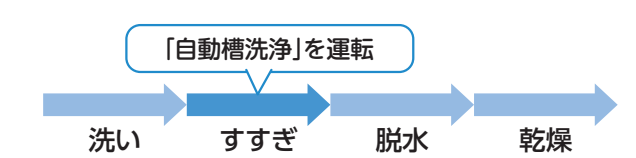
大風量のジェット風により、乾燥中のシワを低減します。  
 (運転の途中から音や振動が大きくなります)  
 ジェット乾燥が設定可能なコースで自動的に作動します。  
**(出荷時：ON)**  
 ● 容量によってシワの低減効果は異なります。



- お知らせ**
- 綿パンや大判シャツなど、衣類の種類によっては、効果が小さいものがあります。
  - OFFにするには ▶▶ P.21
  - 運転中の音を小さくするには ▶▶ P.28
  - 「ジェット乾燥」が働くコースは ▶▶ P.16

## 自動お手入れ 設定 ▶▶ P.21

**(出荷時：OFF)**  
**自動槽洗浄**  
 すすぎ中の高速回転による水の勢いを利用し、ドラムなどに付いた洗剤カスを洗い流して、黒カビを抑制します。



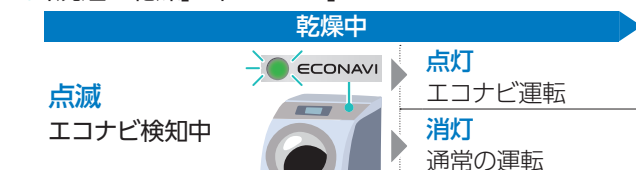
**自動槽乾燥**  
 洗濯後のドラム(黒カビが発生しやすい状態)を乾燥させ、黒カビを抑制します。  
**「自動槽乾燥」を運転**



- ランニングコスト：約7.5円/回(電力料金目安単価 27円/kWh (税込) で計算[2014年4月改定])
- お知らせ**
- 「チャイルドロック」設定中に「自動槽乾燥」をする場合は、「チャイルドロック」を一度解除してから再設定してください。▶▶ P.7
- 「自動槽乾燥」の乾燥時間を約1時間(しっかり乾燥)にするには ▶▶ P.28
- 使いこなしのヒント ▶▶ P.37
- 効果について ▶▶ P.46

## エコナビ

乾燥時に、衣類の量や、綿類の素材が少ないときは、むだな時間と電力を抑えて乾燥します。**(出荷時：ON)**  
 次の運転のときに働きます。(エコナビランプ点灯)  
 ● 「洗濯～乾燥」の「おまかせ」コースのとき




- お知らせ**
- エコナビ運転した場合、運転終了後、ランプが約10分間点灯します。
  - 条件により正しく検知できない場合があります。▶▶ P.36
  - 効果について ▶▶ P.46 ● OFFにするには ▶▶ P.28




# 洗濯物の確認と前処理


## 洗濯・乾燥できないもの ✕




革、毛皮製品  
(形くずれの原因)



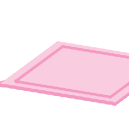
絹、レーヨン、  
キュプラ製品(混紡品)  
(変色、形くずれの原因)



わた、スポンジ、ビーズなどを使用  
した座ぶとんやクッション、枕類  
(傷み、故障の原因)

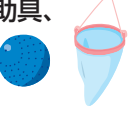


防水性のシートや  
衣類  
(傷み、故障の原因)




裏がウレタン、ゴム製、  
大型や厚手のマット類、  
カーペットカバー  
(傷み、故障の原因)


**市販の洗濯補助具、**  
堅い芯材が  
入った洗濯  
ネットなど  
(熱による変形、破損、  
衣類を傷める、故障の原因)




**ほかにも…**

- 衣類以外(紙おむつなど)
- 強ねん糸使いの生地(ちりめんなど)
- 和服、和装小物
- 形くずれするもの  
(ジャケットやネクタイ、ワンピースなど)
- シワ、エンボス加工をしたもの
- 毛だおれするもの(ベルベットなど)
- (新表示)  (家庭での洗濯  
禁止)の表示があるもの


## 乾燥できないもの ✕



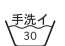




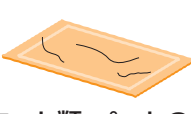
のりづけしたもの  
(乾燥フィルターの  
目詰まりの原因)



刺しゅう、レースの付いた  
もの、新合繊(超極細繊維)  
(変形の原因)



ふとん、カーテン(傷み、故障の原因)  
・カーテンの洗濯は、取扱説明表示に従う。  
(新表示)   
(旧表示)    



マット類、ペットの  
毛が付いたもの  
(乾燥経路に糸くずが  
たまったり、傷み、  
故障の原因)

タイツ、ストッキング\*  
(傷み、変形の原因)

ウールの衣類\*  
(縮み、毛が抜ける原因)

いずれかの  
表示付きのもの\*  
(傷みの原因)

タンブラー  
乾燥はお避け  
ください

※「おうちクリーニング」  
コースでのみ、乾燥できる  
ものがあります。▶▶▶ P.26

## 洗濯容量の目安

(1枚当たりの重さの目安)



・素材などによって重さは異なります。

500 g	● シーツ(綿100%) ● パジャマ上下(綿100%)	200 g	● ワイシャツ(混紡) ● ブラウス(混紡)
400 g	● スカート(化繊)	130 g	● 長袖肌着(綿100%)
300 g	● バスタオル(綿100%) ● セーター(混紡)	50 g	● 靴下(混紡) ● ブリーフ(綿100%)

## 汚れがひどいものは、前処理を



えり、そで汚れ

→ えり、そで用洗剤を塗る。



泥汚れ

→ 部分汚れ用洗剤か浴用石けんを塗り、  
もみ洗する。



シミ汚れ

→ シミ汚れ用洗剤または酸素系液体  
漂白剤を塗る。(血液、紅茶、ジュースなどのシミは、水で前洗いする)

## 黒ずみや色移り为了避免のために

ドラム式洗濯機は少ない水で洗うため、汚れや染料の濃度が濃くなり、衣類の黒ずみや色移りが目立つことがあります。

### 次の点にご注意ください

- 新しい色柄物や色落ちしやすいもの、  
汚れのひどいものは分け洗いする。  
(色落ちした染料が白物に移ると、  
黒ずみの原因)
- 洗剤は適量を入れる。▶▶▶ P.19  
(洗剤が少な過ぎると、汚れが再付着して  
黒ずみの原因)
- 柔軟剤は入れ過ぎない。  
(柔軟剤が衣類に残り、黒ずみの原因)  
特に液体洗剤と組み合わせると黒ずみが目立つ  
ことがあります。  
(気になる場合は、粉末合成洗剤を使う)



### 色落ちの確認方法

- 液体中性洗剤などの原  
液を浸した白い布で、  
目立たない所をこする。  
→ 色が付いたら分け洗い  
をしてください。



### 黒ずみや色移りした ときは

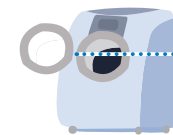
▶▶▶ P.34



## 乾燥によるシワや縮みを防ぐために

### 次の点にご注意ください

- 衣類に合った乾燥の種類を選ぶ。  
▶▶▶ P.27
- 「ジェット乾燥」を設定する。  
▶▶▶ P.21
- 一度に乾燥する量を少なくする。  
このあたりまで  
(3 kg 以下)
- 脱水シワを伸ばしてから乾燥する。
- 化繊など乾きやすいものは、  
乾燥終了後、早めに取り出す。
- 乾燥途中(生乾き状態)で  
取り出して、つり干しする。



### 乾燥で縮むもの

- 水につけたり、洗濯して乾かすだけで縮むもの  
があります。  
(生地加工時の張力が洗濯で元に戻るため)
- 乾燥で機械力が加わり、さらに縮むもの  
があります。

- ・綿や麻などのニット製品
- ・肌シャツ ・ Tシャツ
- ・ポロシャツ ・ トレーナー  
など



### 縮みが気になるときは ▶▶▶ P.34

## 衣類の傷み、排水不良や故障を防ぐために



毛羽立ちやすい  
ものは裏返す。



ペットの毛や髪の毛、  
砂などはブラシで取る。



金属片、硬貨などは  
取り除く。



ボタンは留める。  
ファスナーは閉める。



ひもなどは結ぶ。

## デリケートな下着・小物類などは洗濯ネットに

- 洗濯時、デリケートな下着類や小物類のみ、必ずネットに入れる。  
(これ以外はネットに入れない)
- ストッキングやブラジャー(ワイヤー入りのブラジャーは、  
市販の「ブラジャー専用ネット」に入れてください)
- レースの付いた衣類やランジェリー
- 靴下やハンカチなど




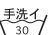




### 乾燥するときは

- ネットに入れたまま  
乾燥しない。  
(乾きむらやシワの原因)

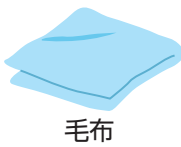
(ファスナーの金具は  
カバーに収めておく)

# 毛布やふとんを洗う前に《毛布／ダニバスターコース》

洗えるもの・乾かせるもの			
(新表示)   			
(旧表示)   			
いずれかの表示がある毛布(マイヤー、織)、ふとん ●取扱い絵表示のないもの、防水性のシーツやカバーなどは洗わないでください。			
		毛布	ふとん
毛布コース	洗濯のみ できるもの	<div>1枚</div> <div>化繊100 %または綿100 % 1枚(3 kg)まで</div> <div>2枚以上</div> <div>化繊100 % 2枚(4 kg)まで (1枚当たり2 kg以下) 綿100 % 4枚(6 kg)まで (1枚当たり1.5 kg以下)</div> <div>洗濯キャップ (別売)が必要</div>	<div>洗濯キャップ (別売)が必要</div> <div>化繊100 % ・肌掛けふとん、掛けふとん 1枚(詰め物1 kg)まで</div>
		<div>シングル サイズ</div>	
		<div>ダブル サイズ</div>	×
ダニバスターコース	洗濯～乾燥 できるもの	<div>シングル サイズ</div> <div>化繊100 % 1枚(3 kg)まで ・「タンブラー乾燥禁止」の表示があるものも 乾燥できます。 ・綿毛布は乾燥できません。(縮むおそれ)</div>	×
	洗濯のみ 洗濯～乾燥 できるもの	<div>シングル サイズ</div> <div>化繊100 % 1枚(3 kg)まで <b>ダニバスターコースとは</b> 毛布や毛布生地のカバーなどが洗えます。 洗濯前のプレ乾燥で、ダニを引きはがし、アレル 物質(ダニのふんや死骸)を洗い流します。</div>	×

## × 洗濯も乾燥もできません

- 毛100 %の毛布
- 毛足10 mm以上のロングパイル  
(風合いを損なうため)
- 電気毛布(カバー含む)



毛布

- ダブルサイズ以上のふとん
- 羽毛ふとん  
(抜けた羽毛が経路に詰まり本体が  
故障するおそれ)



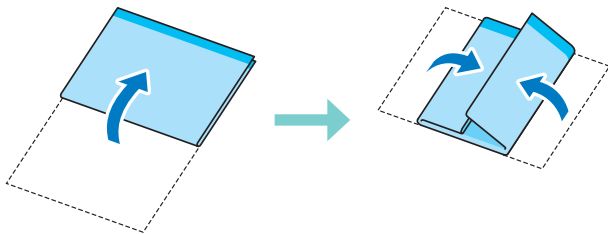
ふとん

## 毛布やふとんの入れ方

### 1 折りたたむ

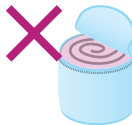
① 2つに折る。

② 両側を折る。

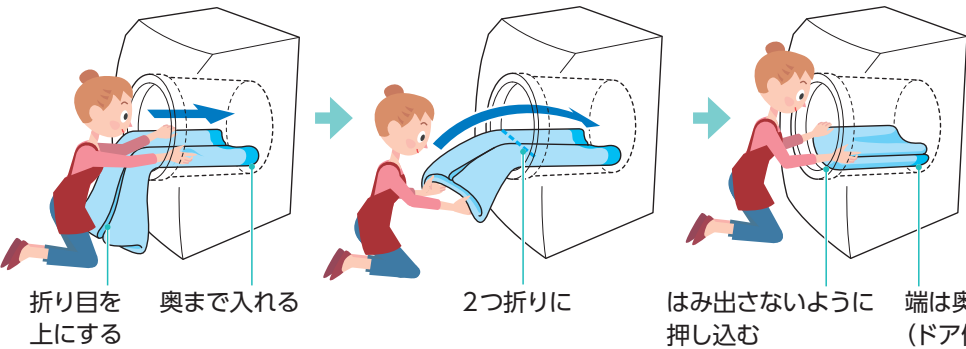


### お願い

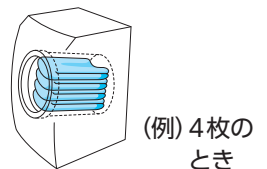
- 次のようなことをしないでください。  
(本体と接触して毛布などが破れたり、振動したりする原因)
  - ・毛布やふとんをねじったり、丸めたりして入れないでください。(脱水不良のおそれ)
  - ・「脱水」のみの運転はしないでください。
  - ・「毛布ネット」は絶対に使わないでください。  
(脱水できません)



### 2 ドラムに入れる



●2枚以上入れるときは、上に重ねる。



(例) 4枚のとき

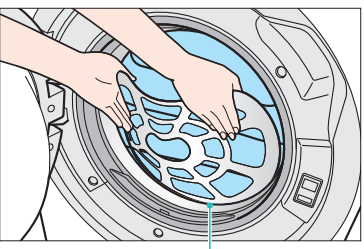
## 洗濯キャップの取り付け方

➤ P.14の表で  がある場合は、洗濯キャップが必要です。(別売：➤ P.47)

- 洗濯キャップなしで洗うと、毛布・ふとんが  
損傷し、本体が故障するおそれがあります。  
(この場合の故障は、**保証の対象外**です)

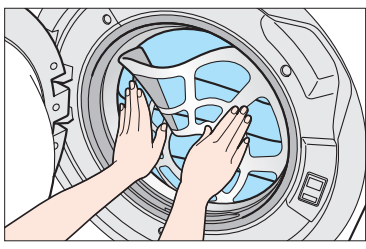
- 乾燥時には使用しない。(熱による変形のおそれ)
- 「ダニバスター」コースは、洗濯キャップを使用  
できません。

### 1 毛布やふとんを入れ、 洗濯キャップを下側から 丸めて入れる

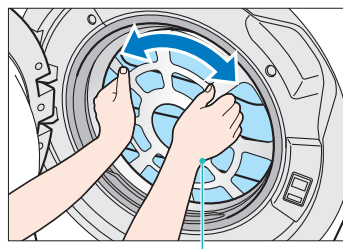


ドラムの中に差し込む

### 2 上側を変形させて 押し込む



### 3 すべてドラム内に入って いるか確認する



キャップに手を掛けて回し、  
ドラムがスムーズに動くかを  
確認する

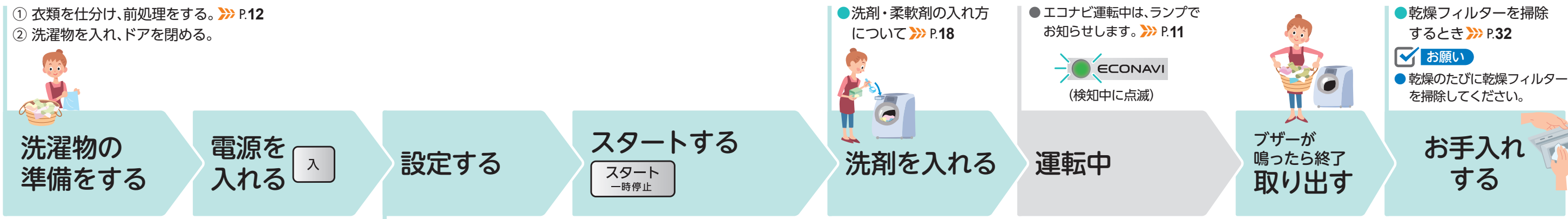
### 取り外し方

洗濯キャップを下へずらし上側から引き出す。

確認と準備



洗濯の流れ／コースを選ぶ



運転内容ごとに次の動きで運転します。



コース		運転内容	容量の上限	お好みの設定						乾燥の種類▶▶▶ P.27			
				自動槽洗浄	自動槽乾燥	風呂水	予約	ジェットほぐし	ジェット乾燥	標準	省エネ	しっかり	タイマー
				洗濯	洗濯～乾燥	洗濯	洗濯	洗濯	洗濯	洗濯	洗濯	洗濯	洗濯
ふだんの衣類	日常のお洗濯	おまかせ※1	P.20	●	●	●	●	●	●	●	●	●	●
	自分でコースを作る	わたし流	P.22	●	●	●	●	●	●	●	●	●	●
	しっかり洗ってしっかりすすぐ	パワフル淹	P.20	●	●	—	●	●	●	●	—	●	●
	音を抑えて運転	ナイト	P.20	●	●	●	●	—	—	●	—	●	—
	泥汚れをしっかりと洗濯	どろんこ※2	P.20	●	●	—	●	●	—	—	—	●	—
デリケートな衣類	やさしく洗う	おうちクリーニング	P.22	●	—	●	—	—	—	—	—	—	●
化繊80%以上のスポーツウェアなど	洗濯から乾燥まで60分で仕上げる	化繊60分	P.24	—	●	—	—	●	—	●	—	—	●
タオル	気持ちいい肌ざわりのタオルに仕上げる	タオル	P.22	—	●	—	—	●	—	●	—	●	—
毛布	毛布や肌掛けふとんなどを洗濯	毛布	P.22	●	●	●	●	—	—	●	—	—	●
	ダニのふんや死骸を除去して洗濯	ダニバスター	P.22	●	●	—	●	—	—	●	—	—	—
お手入れ	ドラムの黒カビを予防／除去	槽洗浄／乾燥	P.30	●	—	●	—	—	—	—	—	—	—
	ドラムをサッとすすぐ(約5分間)	サッと槽すすぎ	P.10	●	—	—	—	—	—	—	—	—	—

※1 乾燥時に、衣類の量や、綿類の素材が少ないときは、「エコナビ」が働きます。

※2 洗剤2倍量の高濃度洗濯液で洗濯します。(洗剤の量▶▶▶ P.19) 汚れが溶け出た洗濯液を排水してから、もう一度給水し、時間をかけて汚れを落とします。途中で排水することで、汚れの再付着による黒ずみも防ぎます。

※3 自動で設定されています。(変更できます)

※4 自動で設定されています。(変更できません)

※5 「洗濯～乾燥」の場合

※6 「乾燥のみ」の場合





# よく使う基本のコース

## 準備

- ① 洗濯物を準備する。
- ② 水栓を開ける。  
乾燥中も、水栓を閉めないでください。  
(乾燥運転前と乾燥運転後に、ドラム内の乾燥経路に  
たまる糸くずなどを洗い流すため)
- ③ 洗濯物を入れ、ドアを閉める。



- 衣類を入れ過ぎないでください。  
(衣類や本体が破損するおそれ)
- 衣類をドアに挟まないでください。  
(水漏れや衣類が破れる原因)
- 乾燥時は、容量の上限を超えて入れないでください。▶▶ P.16  
(シワや乾きむらの原因)

容量の目安：  
約6 kg (乾いた状態)



## 1 電源を入れる

## 2 運転内容を選ぶ

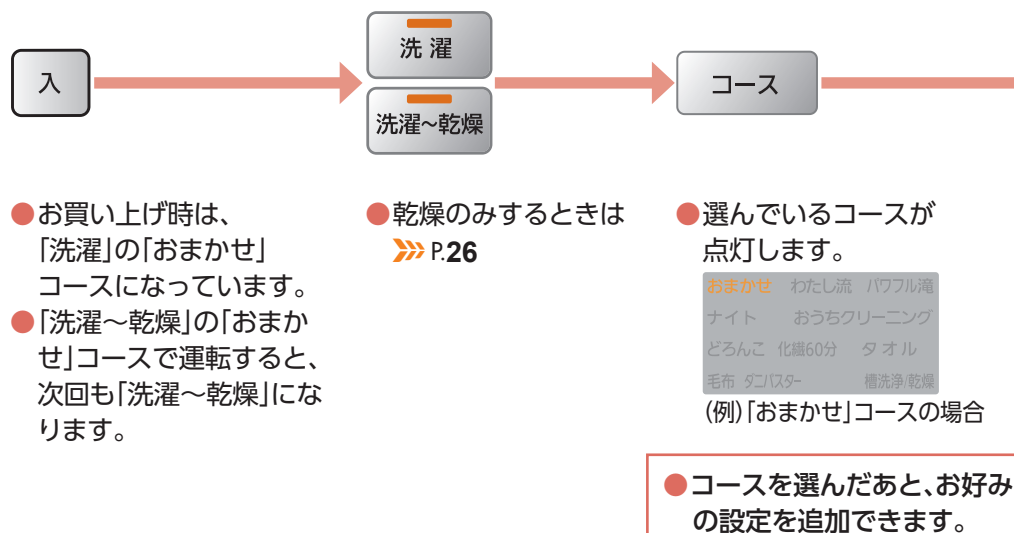
### 3 コースを選ぶ

## 4 スタートする

**5** 表示に合わせて  
**洗剤を入れる** ●●●▶ **ブザーが鳴ったら終了**  
(洗濯物を取り出す)  
▶▶▶ P.18



- おまかせ
- パワフル滝
- ナイト
- どろんこ  
コース



スタート後に「洗い」や「すすぎ」  
「脱水」の内容を変えたいとき

**スタート  
一時停止** を押す  
(一時停止)  
(スタートから「洗い」が終わるまでの間は、変更できます)

**お知らせ**

● 乾燥が終わると「ふんわりキープ」運転が自動で始まります。▶▶ P.10

・乾燥運転は終了しています。できるだけ早く衣類を取り出してください。(ドアを開けるときは、**切**を押す)

## 使い方

## お好みの設定を追加するとき

## 予約をするとき

**予約**      **何時間後に終了させるかを選ぶ** ➤ P.45

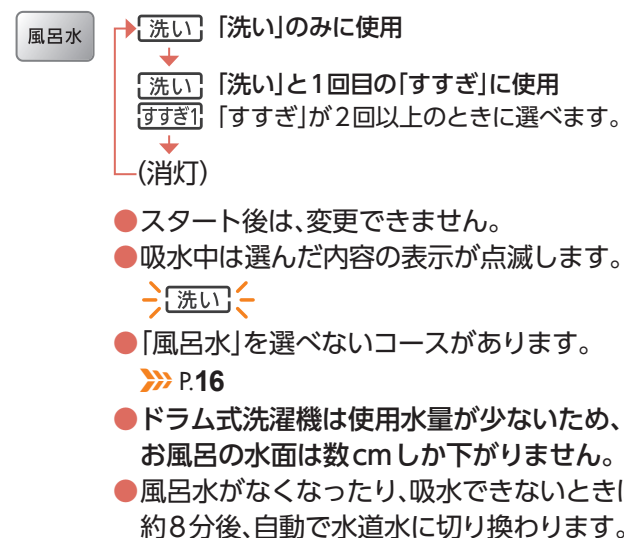
- 予約中はドアロックされます。  
開けるときは ➤ P.7
- スタートして2分後に 予約(時間後) 以外の表示は消えます。
- 予約中に押すと、内容を確認できます。
- 予約を取り消すには電源「切」にしてください。

多めの水で洗濯したいとき

**水位を高めにする**

- **「高め」** が点灯します。
- 「洗い」終了までの間、変更できます。

「風呂水」を使うとき ▶▶▶ P.7

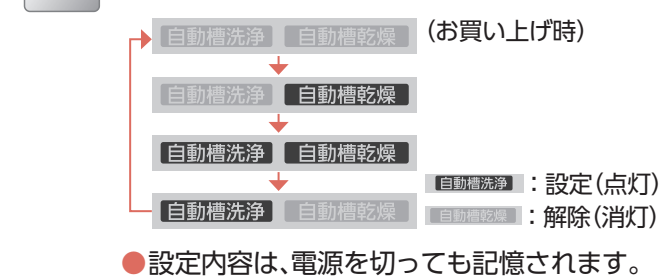
☒ お願い

- 風呂水を使うときは、水栓は必ず開けてください。  
(バスポンプ内に水道水をためて呼び水にするため)




## 自動でお手入れしたいとき

 「自動槽洗淨」「自動槽乾燥」  P.11



「乾燥」の種類を変更する  P.27



 乾燥

- 押すたびに切り換わります。  
標準 → 省エネ → 10分 → 30分 → 60分  
↑ しっかり ← (消灯) ← 120分 ← 90分 ←  
(タイマーのときは時間を選ぶ)
- スタート後は、変更できません。


## 洗濯後の衣類をほぐしたいとき

- **「ジェットほぐし」**が点灯します。(解除時は消灯)
- 設定内容は、電源を切っても記憶されます。

## 乾燥時のシワを低減したいとき

 **「ジェット乾燥」**  **P.11**

(お買い上げ時は設定されています)

- 解除時は、 **「ジェット乾燥」** が消灯します。  
(設定時は点灯)
  - ・ 運転時間が長くなります。
- 設定内容は、電源を切っても記憶されます。

# 汚れや衣類に合わせたコース

準備

① 洗濯物を準備する。  
② 水栓を開ける。  
③ 洗濯物を入れ、ドアを閉める。

1 電源を入れる

2 運転内容を選ぶ

3 コースを選ぶ

4 洗剤などの使用量の目安に合わせて洗剤を入れる

5 スタートする

ブザーが鳴ったら終了  
(洗濯物を取り出す)

入

洗濯

コース

スタート  
一時停止

洗えるもの

いずれかの表示があるデリケートな衣類など  
(例) スラックス、ブラウス、カシミアセーターなど  
● 1枚当たりの重さの目安 ➡ P.12  
(新表示) (旧表示)   
上記の表示があると (P) (旧表示) も洗えます。  
● 上記の表示があっても洗えないものがあります。  
➡ P.12  
● 取扱い絵表示のないものや素材が不明なもの、色落ちするものは洗わないでください。

おうちクリーニング  
を選ぶ  
● 「風呂水」「予約」は使用できません。  
☒ お願い  
● セーターなどを1枚だけで洗うときは、バスタオル1〜2枚を追加してください。  
(脱水時のバランスをとるため)  
● 泡が多く出る洗剤は、すすぎが不十分になるため、すすぎ回数を増やしてください。

洗剤などの使用量の目安に合わせて洗剤を入れる

スタート

ブザーが鳴ったら終了  
(洗濯物を取り出す)

デリケートな衣類を洗う  
おうち  
クリーニング  
コース

毛布を洗う  
● 毛布コース  
● ダニバスターコース  
洗えるもの・乾かせるもの、  
入れ方について ➡ P.14

入

洗濯

コース

スタート  
一時停止

洗剤は、手動で入れてください。  
目安

	洗剤	柔軟剤	
水30 Lに対する表示	40 ml	7 ml	10 ml
投入する量(約)	20 ml	10 ml	15 ml

上記以外は使用しないでください。  
(洗剤の溶け残りや衣類が傷む原因)

● 洗剤は、手動で入れてください。  
目安

	洗剤	柔軟剤			
水30 Lに対する表示	10 ml	20 ml	25 ml	7 ml	10 ml
投入する量(約)	10 ml	20 ml	25 ml	14 ml	20 ml

● 液体洗剤  
(粉末洗剤は溶け残る原因)

● 漂白剤は使用できません。

自分でコースを作る  
わたし流コース  
好みの設定を記憶できます。  
同じ設定で運転したいときに  
便利です。

入

洗濯

コース

スタート  
一時停止

わたし流  
を選ぶ  
→ 運転の内容を選ぶ  
風呂水 水位高め 洗い  
すすぎ 脱水 乾燥

● 「洗濯」「洗濯～乾燥」  
「乾燥のみ」の運転内容ごとに記憶できます。  
● 「予約」は記憶できません。

タオルコース  
パイル地のタオルにおすすめです。

入

洗濯～乾燥

コース

スタート  
一時停止

タオル  
を選ぶ  
● 「風呂水」は使用できません。

● 綿以外(化繊など)が含まれたもの、タオルシートなどの  
大物は、効果が小さくなる場合があります。  
● 使いこなしのヒント ➡ P.37

使  
い  
方

22

23



# 汚れや衣類に合わせたコース(つづき)

準備

① 洗濯物を準備する。  
② 水栓を開ける。  
③ 洗濯物を入れ、ドアを閉める。

化繊60分コース

入

洗濯～乾燥

コース

スタート  
一時停止

化繊60分

を選ぶ

乾燥時間を10分ごとに変更できます。運転時間も変更されます。

乾燥

を押すたびに切り換わります。

33分(標準)→43分  
↑ 63分←53分←

お知らせ

● タオルなど、ドラムに貼り付きやすいものは、乾かないことがあります。

入

洗い

すすぎ

脱水

スタート  
一時停止

● 必要に応じて洗剤を入れてください。

お知らせ

● 「脱水」運転は排水から始まるため、脱水時間の表示と残り時間の表示が異なります。  
● 「すすぎ」「脱水」では、ドラム内に水があるときは排水から、ないときは「脱水」から始まります。

こんな使い方ができます

● 洗濯液を再利用する。  

洗い

(洗濯水が残る)

● すすぎ液を再利用する。  

洗い

すすぎ

(すすぎ水が残る)

● 洗ったものをすすぐ。  

すすぎ

(すすぎ水が残る)

● 洗ったものをすすぎ、脱水する。  

すすぎ

脱水

● 洗ったものを脱水する、ドラム内の水を抜く。  

脱水

のりづけする場合

● 洗濯済みのシーツやふとんカバー、枕カバーなど  
● 容量：1.5 kg以下

準備

① 化学合成のり(酢酸ビニール系)を約1 Lの水で薄め、ドラム内に入れる。  
(のりの使用量は、容器の記載内容に従う)  
② 水栓を開ける。  
③ 洗濯物を入れ、ドアを閉める。

入

洗濯

コース

スタート  
一時停止

おまかせ

を選ぶ

● 「洗い」を7分、「脱水」を1分に設定する。

● ブザーが鳴ったら終了(できるだけ早く洗濯物を取り出す)

● すぐにドラムに付いたのりを洗う。  
→何も入れずに「おまかせ」コースで「水位高め」にしてスタートする。

お願い

● のりづけした衣類は乾燥しないでください。(乾燥フィルターが目詰まりする原因)  
● 化学合成のり(酢酸ビニール系)以外は使用しないでください。

1 電源を入れる

2 運転内容を選ぶ

3 コースを選ぶ

4 スタートする

5 表示に合わせて洗剤を入れる

➡ P.18

ブザーが鳴ったら終了(洗濯物を取り出す)

使用方

24

25

乾燥する

**準備**

① 洗濯物を準備する。  
② 水栓を開ける。  
(乾燥運転前と乾燥運転後に、ドラム内の乾燥経路にたまる糸くずなどを水で流すため)  
③ 洗濯物を入れ、ドアを閉める。

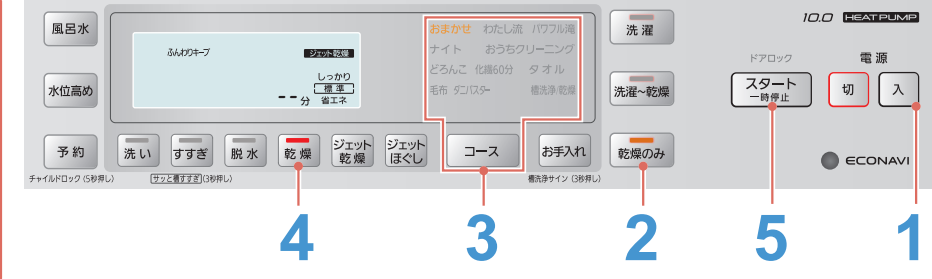
**お願い**

- 乾燥中は、衣類などで排気口をふさがないでください。(乾燥時間が長くなる原因)
- 乾燥機用柔軟剤シートは使用しないでください。(すき間に入り故障の原因)
- 容量の上限以上、衣類を入れないでください。(乾燥時間が長引く、乾きむらやシワの原因)
- 脱水後の衣類は、ほぐして入れてください。

容量の目安：  
約6 kg  
(ぬれた状態)

**お知らせ**

- 乾燥ができない衣類は **➡ P.12**
- 乾燥によるシワや縮みを防ぐために **➡ P.13**
- 乾きにくい衣類は、「脱水」運転(16分)したあとに、乾燥することをおすすめします。



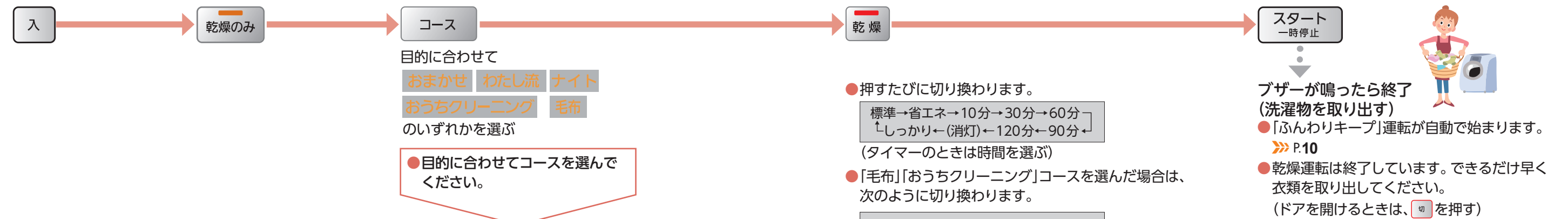
1 電源を入れる







2 運転内容を選ぶ

3 コースを選ぶ

4 乾燥の種類を選ぶ





5 スタートする



コース	目的	備考
おまかせ わたし流 ナイト	シワになりにくい衣類を乾燥したい 音を抑えて乾燥したい	● 容量：6 kg 以下 ● 「ジェット乾燥」でシワを低減 <b>➡ P.11</b>
おうちクリーニング	デリケートな衣類をやさしく乾燥したい (衣類の入れ方 <b>➡ P.27</b> )	● 容量：0.4 kg 以下 ● 乾燥できるもの ・乾燥できる衣類が確認してください。 <b>➡ P.12</b> ・右の絵表示があっても乾燥できるものがあります。 ・「おうちクリーニング」コースで洗ったセーターなど ・手洗いでの水洗いが可能なもの(十分に水気を取り、表面をタオルなどで拭き取っておくと早く乾きます)    ぬいぐるみ 布製スニーカー (新表示)  (旧表示)  タンブラー乾燥はお避けください
毛布	生乾き毛布を仕上げ乾燥したい	● 容量：3 kg 以下 ● 乾燥できるもの ・化繊100%の織毛布、マイヤー毛布 ● 毛布の入れ方 <b>➡ P.15</b>  シングルサイズ <b>お願い</b> ● 洗濯キャップは使わないでください。 <b>お知らせ</b> ● 3 kg を超える毛布は乾燥できません。 ● 「タンブラー乾燥禁止」と表示があっても乾燥できるものがあります。 <b>➡ P.14</b>
槽乾燥	洗濯後にドラムを乾燥させたい	● 衣類の乾燥ではなく、ドラムの黒カビ予防のためのコースです。 <b>➡ P.30</b>

- 押すたびに切り換わります。  
標準→省エネ→10分→30分→60分  
↑ しっかり←(消灯)←120分←90分←  
(タイマーのときは時間を選ぶ)
- 「毛布」「おうちクリーニング」コースを選んだ場合は、次のように切り換わります。  
30分→60分→90分→120分→(消灯)  
↑
- 少量の衣類(1 kg 以下)や生乾き衣類には、タイマーをおすすめします。  
(タイマー以外で乾かすと、運転時間が長くなります)

**乾燥の種類**  
衣類の種類や乾き具合に合わせて選びましょう。

標準	省エネ*	しっかり
ふだんの衣類 「省エネ」乾燥で運転すると、 次回は「省エネ」の設定になります。	乾きにくい厚物衣類 (乾きむらが多いとき)	
 タオル  下着類など	 トレーナー  厚手のタオルなど	

※効果について **➡ P.46**

10分、30分、60分、90分、120分(タイマー)

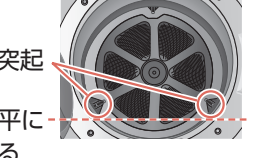
シワになりやすい衣類 **30分**  
乾燥終了後はすぐに取り出し、  
つり干してください。  
(放置したままにするとシワの原因)

仕上げ乾燥したい生乾き衣類 **30分 ~ 120分**

- ・ワイシャツ
- ・ジーンズ
- ・シャツ類
- ・パジャマ
- ・綿パン
- ・薄手の平織りやクレープなど

**デリケートな衣類の入れ方**

① ドラム内の突起を水平にする。② 乾かすものを入れる。



突起  
水平にする

● 重なりが少ないようにできるだけ広げ、シワを伸ばして入れる。(重なると乾きむらの原因)

**お願い**

- 乾きむらがあるときは、裏返して再度運転してください。
- 途中で乾き具合を確認し、乾いたら取り出してください。  
(乾かし過ぎは、生地や装飾を傷める原因)
- たたみシワが付いたときは、たたぶりのスチームでアイロンをかけて形を整えてください。
- セーターなど乾きにくい衣類は、「脱水」運転(3分)してから乾燥してください。



設定を変更する

設定を変えて  
より使いやすく

- 「ジェット乾燥」運転の音を小さくしたり、「ふんわりキープ」運転の入・切など、いろいろな機能の設定を変えることができます。
- 設定変更した内容は電源を切っても記憶されます。

<div>設定を始める前に…</div> <div>1 入 電源を入れる</div> <div>2 洗濯 押す</div> <div>3 コース 槽洗浄/乾燥 を選ぶ</div> <div>4 水位高め 3秒以上 押す</div> <div>「ピピッ」と鳴る</div> <div>2 表示</div> <div></div>	ジェット乾燥、 ジェットほぐし 運転中の音を 小さくする	5 ジェット乾燥 調節する	●選んでいる設定が点灯 洗濯 音(風量):大(お買い上げ時) 洗濯~乾燥 音(風量):中 乾燥のみ 音(風量):小	●音(風量)を小さく すると、「ジェット 乾燥」「ジェット ほぐし」の効果は 小さくなります。
	「槽洗浄サイン」 表示までの運転 回数を変更する	5 予約 回数を 選ぶ	3 50回 2 40回(お買い上げ時) 1 30回	
	エコナビ運転を しない 設定にする	5 洗い 設定を 選ぶ	1 エコナビ運転をする(お買い上げ時) 0 エコナビ運転をしない	
	「おまかせ」コースの すすぎ回数を 1回に変更する	5 すすぎ 回数を 選ぶ	2 すすぎ2回(お買い上げ時) 1 すすぎ1回	●「すすぎ1回」に すると、自動槽 洗浄運転はしなく なります。
	脱水立ち上がり を調節する (振動や音を抑える)	5 脱水 調節する	5 脱水の立ち上がりをスムーズにする (振動・音が大きくなります) 4 3 (お買い上げ時) 2 脱水時の振動・音を抑える (脱水の時間が長くなること があります) 1	●衣類の種類や量、片 寄りによって調節 具合は異なります。
	洗濯終了後、 衣類がドラム に貼り付くの を抑える	5 乾燥 設定を 選ぶ	1 貼り付き防止運転する 0 貼り付き防止運転しない (お買い上げ時)	●設定すると、運転 時間が約5分長 くなります。
	「自動槽乾燥」の 時間を変更する (ドラムをしっかり 乾燥させる)	5 水位高め 時間 を選ぶ	高め 約30分(お買い上げ時) 高め 約1時間	
	脱水回転数を 抑える (振動や音を抑える)	5 お手入れ 設定を 選ぶ	自動槽洗浄 自動槽乾燥 切(お買い上げ時) 自動槽洗浄 自動槽乾燥 入 回転数を抑えるとき	●「入」にすると、 運転時間が長 くなります。

6 スタート  
一時停止  
押す

「ピー」と  
6回鳴る

設定完了  
(電源が切れる)

●戻すときも同じ  
手順で設定する。

その他の設定変更

運転終了時の  
ブザー音  
を消す

電源「切」の状態  
スタート  
一時停止 を押しながら  
入 を押し、スタート  
一時停止 を  
そのまま3秒以上押し続ける  
(「ピピッ」と鳴り、設定完了)

●戻すときも同じ手順で設定する。  
(「ピピッピピッ」と鳴り、設定完了)

乾燥終了後の  
ふんわりキープ  
運転 P.10 を  
しない設定にする

電源「切」の状態  
洗濯~乾燥 を押しながら  
入 を押し、洗濯~乾燥 を  
そのまま3秒以上押し続ける  
(「ピピッ」と鳴り、設定完了)

●戻すときも同じ手順で設定する。  
(「ピピッピピッ」と鳴り、設定完了)

お知らせ

●「ふんわりキープ」運転をしない設定にして  
も、ドラム内の冷却のため、乾燥終了後に  
最大2時間送風運転します。  
・送風運転中は ふんわりキープ が点滅  
します。

使  
い  
方

各部のお手入れ《ドラム(槽内)/風呂水フィルター/風呂水吸水ホース》

ドラム(槽内)

準備

水栓を開ける。  
●衣類は入れないでください。

黒カビや臭いの予防/発生したら

週1回程度

洗濯剤不要  
槽乾燥コース

約30分間ドラムを回転して温風乾燥。

月1回程度・「槽洗浄/乾燥」点滅時

衣類用塩素系漂白剤を使用  
槽洗浄コース

発生したら

当社洗濯槽クリーナーを使用  
槽洗浄コース

1 電源を入れる

2 運転内容を選ぶ

3 コースを選ぶ

4 スタートする.....ブザーが鳴ったら終了

お知らせ

●「槽乾燥」「槽洗浄」の効果▶▶▶P.46

入

乾燥のみ

コース

スタート  
一時停止

槽洗浄/乾燥を選ぶ

お知らせ

●酸素系漂白剤や台所用塩素系漂白剤、市販の界面活性剤入りの洗濯槽クリーナーは、泡立ちが多いため途中で排水し、十分な効果が得られない場合があります。

5 給水が終わったら一時停止して、漂白剤などをドラムに直接入れる

6 ドアを閉め、スタートする

ブザーが鳴ったら終了

黒カビや臭いを予防するとき

●衣類用の塩素系漂白剤 (約200 ml)

黒カビや臭いが発生したとき

●洗濯槽クリーナー (すべて入れる)

入

洗濯

コース

スタート  
一時停止

スタート  
一時停止

スタート  
一時停止

●給水します。

●つけおき洗い、すすぎ、脱水

(約6時間)

槽洗浄/乾燥を選ぶ

6:00が表示

●時間をかけてしっかり洗うとき (約11時間)

コース

もう一度押す

11:00が表示

風呂水フィルター

お手入れのタイミング

風呂水の吸水が悪くなったら...

取り外して水洗いする

風呂水吸水ホース

目印を合わせると、外れます。

もみ洗いする。

ブラシなどでゴミを取る。

取り付け方

C→B→Aの順に取り付ける。

お願い

●風呂水フィルターを外したまま使用しないでください。(糸くずなどが詰まり、故障の原因)

●風呂水フィルターBの目詰まりや汚れがひどいときは、販売店でお求めください。▶▶▶P.47

風呂水吸水ホース

お手入れのタイミング

汚れが気になったら

洗う前に

●十分に換気し、ゴム手袋を着ける。(刺激臭あり)

① 風呂水吸水ホースのフィルターを外しひもで束ねる。

② 水道水(約18 L)に衣類用の塩素系漂白剤(約200 ml)を入れる。

③ ホースを入れて、5回以上回転させる。(ホース内を洗浄液で満たす)

④ 10時間以上つけ込み、取り出して、水道水で十分にすすぐ。

●すすぎが不十分な場合、衣類が漂白されます。

30

31



# 各部のお手入れ 《乾燥フィルター／本体など》

## 乾燥フィルター

お手入れの  
タイミング

「乾燥」のたびに  
「U04」表示時

「フィルター掃除」点滅時

Web



### ゴミを取り除く

「フィルター掃除」点滅時は、ゴミが乾燥フィルターに一定量付着したことをお知らせします。(運転終了後、ドアを開けるとブザーが鳴ります) 1回の運転でも点滅する場合がありますが故障ではありません。

### 1 乾燥フィルターを取り出す (運転中は取り出さない)

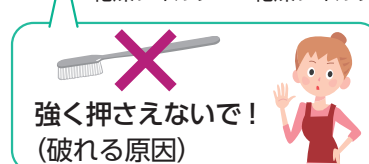


- 乾燥フィルターを取り出したあと、本体側を水洗いしたり物を入れたりしない。

### 2 ゴミを取り除く



絞ったタオルなど  
乾燥フィルター 乾燥フィルター(奥)



強く押さえないで！  
(破れる原因)

- 別売のおそうじブラシ P.47 を使用すると、乾燥経路(乾燥フィルター手前側)のほこりを取るのに便利です。

#### お願い

- 歯ブラシなどは使わないでください。(柄が短いため、本体に落下し故障の原因)



### お知らせ

- 乾燥フィルターが破れた場合は、販売店で求めください。P.47

### 3 乾燥フィルターを取り付ける (奥までしっかりとセットする)

#### お願い

- 乾燥フィルターを外したまま運転しないでください。(乾燥不十分やほこりが舞い上がる原因)

### 乾燥フィルターが目詰まりしているとき

ぬるま湯で洗ってよく乾かす。



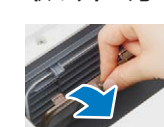
### 「U04」が表示されたとき

乾燥フィルター(奥)を取り外し、水洗いする

- 指の腹でこすりながら洗い、よく乾かす。(ブラシなどでこすらない)



取り外し方



取り付け方



## 洗剤ケース

お手入れの  
タイミング

汚れたら

### 水洗いする

汚れが付着すると、柔軟剤が流れにくくなったり、洗剤ケースに水が残ったりカビの原因になります。

### 1 ケースを外す

- ① 円形のくぼみを押さながら
- ② 引き抜く。



### 2 カバーを外し、ケースの筒、カバーの裏側と筒を掃除する

P.39



カバー(緑色)

## 本体・窓パッキング

お手入れの  
タイミング

汚れたら

### 柔らかい布で拭き取る

- 窓パッキングの周囲や、窓パッキングをめくった裏側に、糸くずや水滴、髪の毛などの異物が付いていたら、きれいに拭き取る。(水漏れや臭いの原因)
- 窓パッキングの穴部に、糸くずなどのゴミが付いていたら取り除く。



#### お願い

- クレンザーやシンナー、ベンジン、アルコール、灯油などは使わないでください。
- 本体に洗剤や柔軟剤が付いたときは、すぐに絞ったタオルなどで拭き取ってください。(印字のはがれ、金属の腐食、特に濃縮液体洗剤は樹脂部を傷めるおそれ)

### ひどい汚れは

- 台所用中性洗剤を付けて拭き取る。

## 排水フィルター

お手入れの  
タイミング

週1回程度

Web



### ゴミを取り除く

### 1 「脱水」運転をする P.24 (ドラム内の水を抜く)

### 2 電源を入れ、容器などで受けてから、「つまみ」先端部を「●」までゆっくり回す ブザーが鳴った場合は外さない。 (水が多量にあふれ出ます)



### 3 残水が出ないことを確認し、引き出す



### 4 ゴミを取る



ブラシなど

ゴムパッキング(2個)がずれた場合は、元の位置に戻す。(水漏れの原因)

### 排水フィルターの取り付け方



- ① 「U」を上側にし、「◁」と「●」を合わせて差し込む。



- ② 「◁」と「▶」が合うまで締める。

#### お願い

- 緩んだまま使用しないでください。(「U18」が表示され、運転できません)

## 注意



排水フィルターを  
運転中に外さない

(多量の水があふれ出るおそれ)

- 外す前には、必ず「脱水」運転をする。

お手入れ



# 使いこなしのヒント

衣類の素材や縫製、また洗剤の種類などによっても原因が考えられます。それぞれの説明表示をご確認ください。



## 黒ずみ、黄ばみ、色移りしたり、臭いが気になるときの対処法

- 洗剤・柔軟剤は適正量を使いましょう。▶▶ P.19  
洗剤が少な過ぎる場合：  
一度落ちた汚れが再付着し黒ずみや臭いの原因
- 柔軟剤が多過ぎる場合：  
柔軟剤が衣類に多く残り、黒ずみの原因
- 液体洗剤と柔軟剤の組み合わせで黒ずみが気になる場合は、粉末合成洗剤を使用してください。
- 色落ちしやすいもの(新しい色柄物、汚れがひどいもの)は、分け洗いしましょう。▶▶ P.13

### 黒ずみ・黄ばみ・色移り・臭いがひどい場合

洗剤液(約40℃のお湯に洗剤付属のスプーン2杯分の洗剤をよく溶かしたもの)に衣類を一晚つけてから洗濯してください。



洗剤液

それでも落ちない場合：

漂白剤を溶かした液に約2時間つけ込んでください。(漂白剤の説明書に従って、衣類ごとに使用する漂白剤を選択)



塩素系漂白剤



酸素系漂白剤

#### お知らせ

- 水道水のサビ、洗剤の残り、色移りなどにより乾燥後に黄ばむ(焦げたように見える)ことがあります。
- 日光などによる変色は処置できません。



## 縮んだときの対処法

### 乾燥で綿製品が縮んだ場合

衣類を十分にぬらしてから引っ張ると、ある程度縮みが戻ります。

### 「おうちクリーニング」コースで衣類が縮んだ場合

- ① 伸ばしたい寸法に広げてマチ針を打つ。
- ② アイロンを浮かせ、たっぷりのスチームをかける。
- ③ そのまま乾かす。



### 縮んでしまう前に

- 衣類の取扱い絵表示、素材表示などを確認してください。▶▶ P.12  
※素材、織り方、厚さ、形態によって水につけるだけで縮むものがあります。
- 化繊は、熱で繊維が縮むことがあります。
- 綿や麻の繊維でも、ニット製品や織り目の粗い生地などは、天日干しを併用してください。(乾燥で縮むことがあるため)  
▶「タイマー」乾燥を使用して生乾きで取り出し、すぐにつり干しする。
- ▶つり干しでほとんど乾かし、仕上げに「乾燥」運転する。

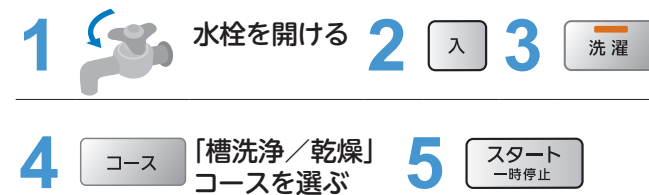


## 糸くずが付くときの対処法

- 糸くずが出やすいもの(タオルなど)は、分け洗いをおすすめします。
- すすぎを、「注水すすぎ」にするか回数を増やしてください。
- 乾燥後にお手入れをしてください。(乾燥後は糸くずがたまりやすいため)

### 衣類に毎回糸くずが付く場合

次の方法で「槽洗浄」コースを運転し、ドラムの糸くずを落としてください。(約6時間かかります)



#### お知らせ

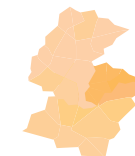
- 終了後は「排水フィルター」のお手入れをしてください。▶▶ P.33



## ゴワゴワするときの対処法

ドラム式洗濯機はたたき洗いをするため、タオルなどは繊維が寝てしまい、ゴワつきを感じることがあります。

- ▶容量4.5kg以下で「ジェットほぐし」を使用／容量2kg以下で「タオル」コースをおすすめします。
- ドラムに貼り付いてゴワつく場合は、「貼り付き防止」を設定してください。▶▶ P.28
- 柔軟剤を使用すると仕上がりがよくなります。ただし、入れ過ぎは吸水性が低くなります。
- それでも気になるときは、乾燥まで運転、または脱水後にタイマー「30分」の乾燥をしてみたり干してください。



## 洗濯物が傷んだときの対処法

- デリケートな衣類は、洗濯ネットに入れて洗ってください。▶▶ P.13
- 化繊は脱水時間を短めにしましょう。(乾きやすく、こすれて傷む場合があるため)
- 「毛布」コースは、洗濯キャップが必要な場合があるため、確認してください。▶▶ P.14



洗濯キャップ  
(別売：▶▶ P.47)



## 汚れ落ちがよくない、シミが取れないときの対処法

- シミ汚れ、泥汚れなどの落ちにくい汚れは、前処理してください。▶▶ P.12
- 汚れは放置すると落ちにくくなります。
- 汚れに応じて「わたし流」コースで、お好みの内容に設定して使用できます。▶▶ P.22

#### お知らせ

- パーマ液などで化学変化したシミ、鉄サビ、カビ、墨汁、インク、口紅などは落ちないことがあります。



## 乾燥によるシワがひどい、風合いが変わったときの対処法

- 事前に取扱い絵表示、素材表示などをよく確認してください。  
素材、織り方、厚さ、形態によって洗濯乾燥機に向かないものがあります。(薄手の平織りや、クレープ生地などはシワになりやすい)
- 衣類を少なめにすると仕上がりがよくなります。
- 「ジェット乾燥」をしない設定になっていませんか？▶▶ P.11、21
- 乾燥後、衣類をそのまま放置せず、すぐにドラムから取り出しましょう。
- 洗い時間やすすぎ回数を増やすと衣類が絡みやすくなり、シワがひどくなるので、脱水後に一度取り出して、衣類をほぐしてください。

### 「ジェット乾燥」でも仕上がりが悪い場合

タイマー「30分」の乾燥後、生乾きの状態で取り出してつり干ししてください。(綿パンや大判シャツなど)



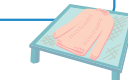
## 衣類の干し方のコツ

- シワが気になるシャツ、スラックスなど：ハンガー干しする
- 編み目のザックリしたニットなど：平干しする

タオルを巻いて、肩幅に合わせる。



平干し用のネットや、木製以外の風呂ふたなど



## 脱水のみ、排水のみをしたい

脱水を押してからスタート一時停止で脱水と排水をします。(▶▶ P.24：「個別洗濯」参照)



## スタート後、洗いをすすぎ、脱水を変更したい

スタート一時停止で一時的に一時停止してから変更できます。▶▶ P.21 (スタートから「洗い」終了まで)

必要なとき



# 使いこなしのヒント(つづき)

## 洗剤名がP.19の表にないときは？



洗剤容器に記載されている「水30 Lに対する使用量」に応じて、下の表を目安に量って入れてください。

●粉末漂白剤の使用量目安は10 gです。(水30 Lに対する表示が10 gのもの)

### 使用量の目安(洗剤／漂白剤／柔軟剤)

洗濯水量30 Lに 対する使用量(約)	粉末合成洗剤			液体合成洗剤			酸素系液体漂白剤		柔軟剤		
洗剤量表示	20 g	25 g	35 g	10 ml	20 ml	25 ml	20 ml	40 ml	4 ml	10 ml	20 ml
洗剤 1.0	49 g	61 g	86 g	24 ml	49 ml	61 ml	22 ml	44 ml	11 ml	29 ml	55 ml
洗剤 0.8	37 g	46 g	65 g	19 ml	37 ml	46 ml	15 ml	30 ml	8 ml	20 ml	40 ml
洗剤 0.6	30 g	38 g	53 g	15 ml	30 ml	38 ml	13 ml	26 ml	6 ml	14 ml	29 ml
洗剤 0.4	20 g	25 g	35 g	10 ml	20 ml	25 ml	10 ml	20 ml	5 ml	13 ml	26 ml

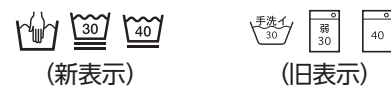
### 「どろんこ」コースの場合

洗剤 1.6	74 g	92 g	130 g	38 ml	74 ml	92 ml	30 ml	60 ml	8 ml	20 ml	40 ml
洗剤 1.2	60 g	76 g	106 g	30 ml	60 ml	76 ml	26 ml	52 ml	6 ml	14 ml	29 ml
洗剤 0.8	40 g	50 g	70 g	20 ml	40 ml	50 ml	20 ml	40 ml	5 ml	13 ml	26 ml

## 洗える？洗えない？

### ベッドパッド

下記の表示で、化繊100%または、綿100%のもの



⇒「毛布」コースで洗えます。

- 「ダニバスター」コースでは洗わないでください。
- 容量2 kg以下のものを1枚で、毛布と同様の手順で洗ってください。
- 縮むため乾燥はできません。

### ダウンジャケット



いずれかの表示ではっ水加工のないもの  
⇒「おうちクリーニング」コースで洗えます。

- 容量400 g以下のものを1枚で洗ってください。
- 乾燥はできません。(傷み、故障の原因)
- (旧表示) 表示・はっ水加工のものは洗濯も乾燥もできません。

### レースのカーテン



いずれかの表示があるもの  
⇒「おうちクリーニング」コースで洗えます。

- 容量1.5 kg以下で洗ってください。
- フックなどは取り除いてください。
- (旧表示) 表示は洗えません。(加工剤などが取れる原因)

## エコナビ

途中で衣類を追加したら	●正しく検知できないことがあります。
衣類や綿の量が多くても、エコナビ運転することはある？	●あります。運転には差し支えありません。
少容量でもエコナビ運転しないのはどんな場合？	●綿類が多いときなど、衣類の種類によってはセンサーが検知しないことがあります。

## ダニバスターコース

毛布以外に洗えるもの	●毛布生地のカバーなどが洗えます。(ダニが潜伏しそうな長い繊維のもの)
落ちにくい汚れはある？	●血液などが付着した場合、前処理をおすすめします。(プレ乾燥の熱で血液のたんぱく質が変性し、汚れが落ちにくくなります)
運転時間が長くなるのはどんな場合？	●室温により、プレ乾燥の時間が長くなります。(約80分～150分) ●乾燥フィルターが目詰まりしていると、時間が長くなります。

## 自動槽洗浄

水はどれくらい多く使う？	●約2 L多く使います。
運転時間は長くなる？	●約3分長くなります。
自動槽洗浄が働かないときはある？	●「風呂水」を「洗い」「すすぎ1」に設定したときは動きません。 ●すすぎ回数を1回に変更すると、設定できません。すすぎ2回(お買い上げ時)に戻し、自動槽洗浄の設定をしてください。➡ P.21
取れない汚れはある？	●汚れの種類や程度によっては、洗い流せない場合があります。定期的に「槽洗浄」を行ってください。➡ P.30

## タオルコース

洗えるタオルの種類	●フェイスタオル、バスタオルなどが洗えます。 タオルシートなどの大物は効果が小さくなることがあります。
どんなタオルにも効果がある？	●綿以外(化繊など)のタオルは、効果が小さくなることがあります。 ●使い込まれたタオルが復活する効果はありません。 ●すべてのタオルに効果がある訳ではありません。
タオルコースの効果を感じなくなってきた	●「タオル」コースを使っている、タオルの自然劣化は防げません。

# 故障かな？

修理を依頼される前に、まず次の項目をご確認ください。  
なお異常のあるときは、すぐにお買い上げの販売店にご連絡ください。

## 音《音が気になる》



次のような音は正常です。(故障ではありません)

停止中にドラムを動かすと		脱水中	
水の音がする	脱水時のバランスをとるためにドラムに入っている液体の音(本体に水が残っているわけではありません)	「ガタガタ、バタバタ」	脱水時の振動音
		ファン音	ファンを回している音
洗濯中		乾燥中	
「トントーン」	ドラム反転時の音	「ジー」	ヒートポンプユニットの動作音
「シャリシャリ、シュー」	ドラム回転時のベルトの音	「ブォー」	乾燥フィルターがわずかに浮き、空気漏れする音(乾燥フィルターをしっかりとセットする)
「ブー、カリカリ、ギュー」	ドラム回転時のモーターの音	「シャツ」	ドラム内の乾燥経路にたまる糸くずなどを水で流している音
「ウーン」	循環ポンプを運転している音	低い音や小さな振動音	コンプレッサーの動作音、振動音
「ジュルジュル」	給水中／循環ポンプが空気を吸い込む音(洗剤を入れ過ぎると泡が増え、音が出やすくなります)	音が途中で変わる	布量・湿り具合に応じてファンの回転数を変えているため

### お願い

- ヘアピンや金属物など、異物が紛れ込んでいないか確認してください。

### お知らせ

- ジェット乾燥・ジェットほぐしの音は調整できます。  
➡ P.28



# 故障かな？ (つづき)

症状ごとに、対処方法や  
チェックポイントをご確認ください。



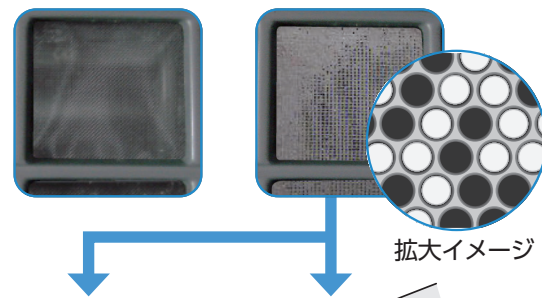
## 乾燥機能《乾きにくい／乾燥時間が長い》

### 乾燥フィルターを確認してください

- 乾燥フィルターにゴミが付いていませんか？  
→取り外してお手入れしてください。▶ P.32
- 乾燥フィルターの上に物を置いて運転していませんか？  
→乾燥フィルターが吸気口になっていますので、上に物を置いて運転すると乾燥時間が長くなります。
- 乾燥フィルター、乾燥フィルター(奥)が目詰まりしていませんか？ ( **フィルター掃除** が点滅 )  
→ゴミを取り除いても、網目が詰まっている場合があります。ぬるま湯でよく洗い、乾かしてください。  
▶ P.33



- 網目が詰まっていない状態
- ✕ 網目が詰まっている状態



拡大イメージ



### お願い

- 乾燥フィルターに泡が付着した場合  
→洗剤量を少なめにしてください。  
泡が多い▶ P.40と、槽内の泡が脱水の回転により、乾燥フィルターまで伝い、フィルターに泡が付着して、網目を詰まらせることがあります。



## 乾燥中の残り時間が減らない／急に減る

### 表示時間は目安です。(実際の時間とは異なります)

- 衣類の種類や乾き具合に応じて残り時間を自動調整するため、表示された時間と実際の乾燥時間が異なることがあります。
- 1時間以上、残り時間が減らないときは、乾燥フィルターの目詰まりや脱水時間の不足が原因です。  
→乾燥フィルターのお手入れ▶ P.32



自動調整中に点滅します。

### 衣類の量や状態を確認してください

- 衣類の量が多過ぎませんか？  
→各コースに応じた容量以下にしてください。▶ P.16
- 乾きにくい衣類(綿類)が多くありませんか？  
→タイマーで追加乾燥してください。▶ P.27
- 厚手の衣類(ジーンズ、トレーナー、柔道着など)が多くありませんか？  
→「しっかり」乾燥を選んでください。▶ P.27
- タオルを多く入れ「洗濯～乾燥」運転していませんか？  
→「脱水」でドラムにタオルが貼り付いて乾きが悪くなります。ほかの衣類(2～3割程度)と合わせて「洗濯～乾燥」運転してください。
- 脱水後の衣類をほぐしてから入れましたか？
- 脱水が不十分ではありませんか？  
→乾きにくい衣類は、「脱水」を16分に設定してください。
- 洗濯ネットに衣類を入れていませんか？

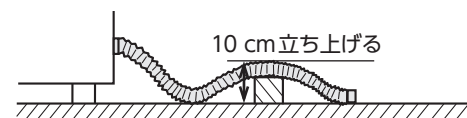
### 使用状況を確認してください

- 途中でドアを何度も開けたり、開けたままにしていますか？  
→ドアの開閉は最小限にしてください。
- ふんわりキープ** が点滅していませんか？  
→「乾燥」運転は終了しています。
- 室温が低くありませんか？  
→室温5℃以下では乾きにくくなることがあります。

### 本機の設置状態を確認してください

(詳細は▶▶別冊の「施工説明書」参照)

- 本体後面が壁などに接していませんか？  
→1 cm以上離してください。
- 閉め切った狭い場所に設置していませんか？
- 排水トラップはありますか？  
→ない場合は排水ホースを途中で約10 cm立ち上げるか、別売の簡易トラップホルダを使用してください。▶ P.47



## 振動《振動が大きい／ガタガタ音がる》

- 縦型洗濯機と違い、衣類のバランスによって「脱水」の立ち上がり時に一時的に本体が振動したり、ガタガタ音がしたりする場合がありますが異常ではありません。
- 床の状態や、洗濯物(ジーンズや厚手のタオルシートを含んだ場合やトレーナー、フリースなど1枚のみの場合)によっては、振動が大きくなる場合があります。  
→気になる場合は「脱水立ち上がり」を調節する。  
▶▶ P.28

### 脱水時、以下に注意してください

- ネットに詰め込まない。
- ネットに入れた衣類だけで洗わない。
- タオルシートや柔道着は他と分けて洗う。



### 据え付け状態を確認してください

以下の場合、すぐにお買い上げの販売店にご連絡ください。

- ガタつく。
- 輸送用固定ボルトが取り付けられたまま。  
→ボルトを外さないと本体が動き危険です。  
▶▶別冊の「施工説明書」参照



輸送用固定ボルト(2本)

- 傾いて設置されている。



気泡が円の内側に入っていれば水平です。  
水準器



## 洗剤／柔軟剤

### 洗剤が溶け残る

- 粉末合成洗剤をドラムに直接入れていませんか？→必ず洗剤ケースの粉末合成洗剤の投入部に入れてください。▶▶ P.18
- 銘柄によっては、水温が低いときに溶けにくいことがあります。  
→十分に溶かしてから洗剤ケースに入れてください。
- ドラム内にすでに水が入っていたり、給水が終わってから洗剤を入れていませんか？  
→洗剤ケースにコップ1杯程度の水を流し入れてください。
- 洗剤がダマになっていたり、洗剤ケースがぬれた状態のまま洗剤を入れていませんか？
- 給水フィルターにゴミがたまり、水の出が悪くなっていませんか？  
→井戸水など不純物が多い水を使用すると、ゴミがたまりやすいため掃除してください。▶▶ P.42

### 洗剤ケースに水・柔軟剤が残る

- 洗剤ケースに柔軟剤がこびりついていませんか？  
→緑色のカバーを外し、柔らかい布や綿棒などで掃除してください。

#### ①ケースの筒



#### ②カバー裏側と筒



### 柔軟剤の効果がない

- 柔軟剤は銘柄によって流れにくいものがあるため、同量の水でよく溶かしてから洗剤ケースに入れてください。(銘柄によっては少量の水と混ざると固まり、使用できないものがあります)
- 柔軟剤投入部にある「これ以下」の位置を超えて入れていませんか？  
→「これ以下」の位置を超えないように入れてください。▶▶ P.18  
(超えた場合、構造上すぐに流れ出ます)

Web ▶▶



必要  
な  
と  
き



# 故障かな？（つづき）

症状ごとに、対処方法や  
チェックポイントをご確認ください。



## 洗い

途中で給水する	<ul style="list-style-type: none"><li>● 水位が下がると自動で給水します。</li><li>● 洗濯物が多いときは、何度か給水することがあります。</li><li>● ドラム内の乾燥経路にたまる糸くずなどを水で流します。</li></ul>
途中で排水する	<ul style="list-style-type: none"><li>● 泡が多い ➡ 下記参照と排水 ➡ 給水をくり返し泡を除去します。</li><li>● 「どろんこ」コースでは、「洗い」の途中排水し、もう一度給水して洗います。</li></ul>



## 泡

泡が少ない	<ul style="list-style-type: none"><li>● 粉末合成洗剤をドラムに直接入れていませんか？ ➡ 必ず洗剤ケースの粉末合成洗剤の投入部に入れてください。 ➡ P.18</li><li>● 洗剤の種類（低発泡タイプの洗剤など）や量、水質、水温、水位によって泡立ちが少ない場合があります。</li><li>● 洗濯物の量が多いときや汚れがひどいときに、泡立ちが少ない場合があります。</li></ul>
泡が多い （ドアの内側に泡が 付着するなど）	<ul style="list-style-type: none"><li>● 洗剤の種類や量、水質、水温、水位、衣類の汚れによって、泡が多くなり、ドアに泡が残る場合がありますが異常ではありません。</li><li>➡ 洗剤を少なめにする、すすぎ回数を増やす、または「注水すすぎ」に変更してください。</li><li>● 泡が多くなる要因</li><li>● 洗剤を入れ過ぎている</li><li>● おしゃれ着用液体中性洗剤を「おまかせ」コースなどで使っている</li><li>➡ 「おうちクリーニング」コースで使ってください。 ➡ P.22</li><li>● 「槽洗浄」コースを運転するときに、酸素系漂白剤や台所用塩素系漂白剤、市販の界面活性剤入りの洗濯槽クリーナーを使っている</li><li>➡ 当社の洗濯槽クリーナー（別売） ➡ P.47、市販の衣類用塩素系漂白剤をご使用ください。</li></ul>



## すすぎ・脱水

すすぎ水が入ってこない	<ul style="list-style-type: none"><li>● すすぎは給水前に、ドラム内に水があるときは排水から、ないときは脱水から始まります。</li></ul>
脱水の途中で「すすぎ」に変わる	<ul style="list-style-type: none"><li>● 衣類の片寄りが生じると、自動で修正するため「すすぎ」に戻ることがあります。</li></ul>
脱水中にいろいろな 運転をしている	<ul style="list-style-type: none"><li>● 仕上がりをよくするため、脱水の途中で衣類をほぐす運転をします。</li><li>● 「タオル」コースはパイルを起こすため、タオルをほぐしたり、温風をかけます。</li></ul>
洗濯後の衣類が ぬれていない	<ul style="list-style-type: none"><li>● 「洗濯～乾燥」の場合、洗濯後に衣類を取り出すと、薄手の化繊などは乾いていることがあります。（脱水時から温風をかけるため）</li></ul>



## 乾燥フィルター

乾燥フィルターがぬれる	<ul style="list-style-type: none"><li>● 洗濯、乾燥運転中の湿気により、運転後ぬれていることがあります。よく乾かしてください。（カビの原因）</li></ul>
乾燥後、 ドアやドラム、 窓パッキングに 水滴が付く	<ul style="list-style-type: none"><li>● 次のようなときは、ドアの構造上、衣類が乾いていても水滴が付く場合がありますが故障ではありません。 ➡ 水滴を拭き取ってください。<ul style="list-style-type: none"><li>・ タイマー乾燥で運転している</li><li>・ 衣類を入れ過ぎたり、厚物衣類をたくさん入れている</li><li>・ 乾燥フィルターが目詰まりしている</li><li>・ 脱水時間を短く切り換えている</li></ul></li></ul>



## 本体

ボタン操作ができない	<ul style="list-style-type: none"><li>● スタート後～「洗い」終了までの内容変更 ➡ 「一時停止」を押してから操作できます。</li><li>● スタート後のコース変更／「すすぎ」以降の内容変更 ➡ 電源を入れ直してください。</li></ul>
ドアが開かない	<p>ドアロックを解除するには ➡ P.7</p> <ul style="list-style-type: none"><li>● 電源「入」のときに表示内容を見て原因を確認してください。<ul style="list-style-type: none"><li>・ ドアロック が点灯： 運転中、予約中、「ふんわりキープ」運転中はドアがロックされます。</li><li>・ ドアロック が点灯 + 電源を入れるたびに [L] が約5秒間表示： チャイルドロックが設定されています。</li></ul></li></ul>
ドアのすき間から水が漏れる	<ul style="list-style-type: none"><li>● 窓パッキングに髪の毛が付いている場合、髪の毛を伝ってドアの外に水が滴ることがあります。 ➡ P.32</li></ul>
排水口の周りがぬれている （水が漏れている）	<ul style="list-style-type: none"><li>● 泡が多い ➡ P.40 場合、排水口や配水管の種類によっては、泡を含んだ洗濯液が流れにくくなるため、排水口から水や泡があふれることがあります。</li><li>➡ 洗剤の使用量を少なめにしてください。</li></ul>
臭いが気になる	<ul style="list-style-type: none"><li>● 運転終了後、すぐに衣類を取り出してください。</li><li>● 窓パッキングの裏側をお手入れしてください。 ➡ P.32</li><li>● 洗濯槽クリーナーでドラムを洗ってください。 ➡ P.30</li><li>● 排水トラップがない場合は、下水の臭いがすることがあります。</li><li>➡ 排水ホースを途中で約10 cm 立ち上げてください。 ➡ P.38</li><li>または、別売の簡易トラップホルダを使用してください。 ➡ P.47</li><li>● お知らせ ● 購入後しばらくは、機器（ゴムや樹脂）の臭いがすることがありますが、ご使用に伴い少なくなります。</li></ul>



## 風呂水

吸水が悪くなった	<ul style="list-style-type: none"><li>● 風呂水フィルターをお手入れしてください。 ➡ P.30</li></ul>
吸水しない	<ul style="list-style-type: none"><li>● 水栓を開きましたか？</li><li>● ホースホルダーを風呂水吸水口に確実に差し込んでいますか？</li><li>● 風呂水フィルターを浴槽に入れましたか？</li><li>● 風呂水フィルターが水面から浮き上がっていませんか？</li><li>● 風呂水フィルターにゴミが詰まっていませんか？</li><li>● ホースの破れや変形はありませんか？</li><li>● お知らせ ● スタート後、バスポンプが動くまでに1～3分程度かかります。バスポンプが動いてから、吸水するまでに1～3分程度かかります。</li><li>● 入浴剤の種類によっては吸水されない場合があります。（発泡タイプ、ゼリータイプ、とろみタイプの入浴剤など）</li><li>● バスポンプへの呼び水のため水道水を給水します。洗濯物が少ないときは、呼び水だけで規定水量に達し風呂水を吸水しないことがあります。</li></ul>
「風呂水」を選んでいないのに 水道水を給水する	<ul style="list-style-type: none"><li>● 次のときは、水道水を給水します。<ul style="list-style-type: none"><li>・ 洗い時の風呂水吸水の前の約20秒間（バスポンプへの呼び水のため）（一時停止して再スタートした場合にも、約5秒間呼び水をします）</li><li>・ 規定水量まで風呂水吸水したあとの、水の補給・「注水すすぎ」のとき</li><li>・ 約8分経過しても風呂水が吸水されないとき</li></ul></li></ul>

必要なとき

故障かな？（つづき）

症状ごとに、対処方法や  
チェックポイントをご確認ください。



表示

洗濯時間が表示時間より長い	●排水ホース・排水口を確認してください。▶▶▶ P.43「U11」 ●泡が多い▶▶▶ P.40と、泡を消すために運転時間が表示時間よりも長くなることがあります。 ●お知らせ ●衣類の片寄りが生じると、片寄りを自動で修正するため、運転時間が長くなります。特に衣類が多過ぎたり少な過ぎたりする場合に起きやすくなります。
「槽洗浄／乾燥」が点滅している	●「槽洗浄サイン」を設定することで、設定した運転回数になると点滅します。運転回数は設定に関係なく、お買い上げ時からカウントしているため、設定後すぐに点滅することがあります。▶▶▶ P.10 ▶「槽洗浄」コースでお手入れしてください。▶▶▶ P.30
残り時間が「0」なのに運転している	●乾燥終了後、放置によるシワを防ぐために「ふんわりキープ」運転(約2時間)をします。▶▶▶ P.10
洗剤量表示がおかしい	●洗濯ネットに入れた衣類やぬれた衣類がある場合、衣類のバランスによって正しく表示されないことがあります。▶衣類を入れ直し(衣類をほぐして)、再度運転してください。 ●お知らせ ●ドラム内に水が入っていると正しく表示されない場合があります。
洗剤量が表示されない	●「おうちクリーニング」「毛布」「ダニバスター」コースは、洗剤量が一定のため表示されません。
水位「高め」にしても水の量が変わらない	●泡が多い場合は変わらないことがあります。(泡こぼれ防止のため)
予約時間が点滅し、ブザーが鳴る	●予約中にドアの開閉をしたときは予約時間が点滅し、2分ごとにブザーが鳴ってお知らせします。(約30分間) ▶▶▶ P.10「スタート」を押して、運転を再開してください。



その他

停電した ブレーカーが落ちた	●ドアがロックされた状態で運転が停止します。(復帰しても自動で再開しない) ▶▶▶ P.10「スタート」を押して、運転を再開してください。
濁った水が出た	●断水したあとは、水がきれいになるのを待ってから運転してください。断水直後の濁った水が、洗濯物の黄ばみや汚染の原因になることがあります。
給水ホースが凍結した	●接続部・給水ホース・ドラムを暖めてください。 ① 接続部を熱い蒸しタオルで包む。 ② 給水ホースを外しお湯につける。 ③ お湯を2～3Lドラムに入れる。 50℃以下
水の出が悪くなった	●給水ホースを外して給水フィルターのゴミを取ってください。 井戸水を使用の場合 ▶▶▶ P.10「スタート」を押して、運転を再開してください。 給水ホースの外し方 以下の手順でホース内の水を抜きホースを外す。(水の飛散防止) ① 閉じる。▶▶▶ P.10「スタート」を押して、運転を再開してください。 ② 約2分後、ホース内の水が抜けてから ③ レバーを押し、カバーを引き下げたまま、水栓側のホースを外す。 ④ ナットを緩める。 タオルなどで押さえながら ホース内に水が残っているため、タオルなどで受ける。

エラー表示が出たら

操作部に「U」と「数字」が表示され、ブザーが鳴る場合、次の処置をしてください。  
▶▶▶ P.10「スタート」を押すと再運転します。(U04・U18以外)  
●それでも直らないときは、電源プラグを抜き、お買い上げの販売店へご連絡ください。

表示	処置
U04 乾燥フィルターの目詰まり	●電源を切り、乾燥フィルターと乾燥フィルター(奥)を取り外し、水洗いしてください。▶▶▶ P.32
U11 排水できません	●排水ホース・排水口を確認してください。 ・排水ホースを倒してください。 ・排水フィルターや排水口を掃除してください。 ・途中10 cmより高くなっていませんか？(排水トラップがある場合) ・凍結していませんか？ ・潰れていませんか？ ・先端が水につかいていませんか？ ・延長ホースの長さが2 mを超えていませんか？ ●上記確認後でも表示が出る場合は、販売店にご連絡ください。
U12 ドアロック異常	●ドアが閉まっていません。▶▶▶ P.10「カチッ」と音がするまで閉めてください。 ●閉まっている場合 ▶▶▶ P.10「スタート」を押して、運転を再開してください。 ●ドアが開かない場合 ▶▶▶ P.10「スタート」を押して、運転を再開してください。
U13 脱水できません	●衣類の状態を確認して、ドアを閉めてください。 ・衣類が少ない。▶▶▶ P.10「バスタオル1～2枚を追加してください」。 ・衣類が多い。▶▶▶ P.10「絡みをほぐしてください」。 ・大物(タオルシーツや柔道着など)が多い。▶▶▶ P.10「大物を減らしてください」。 ・洗濯ネットに入れた衣類だけで洗わないでください。 ●本体がガタついたり、傾いた床面に設置していませんか？ ●排水ホース・排水口を確認してください。(「U11」の内容を参照してください) ●「脱水立ち上がり」を調節して、振動・音を抑える設定にしていますか？▶▶▶ P.28
U14 給水できません	●給水経路を確認してください。 ・水栓を開いてください。 ・給水フィルターにゴミが詰まっていますか？▶▶▶ P.42 ・水道、給水ホースが凍結していませんか？ ・断水していませんか？
U18 排水フィルターセット不良	●正しくセットしてください。▶▶▶ P.33

「H」と「数字」が表示されたときは、以下をご確認ください。

H 点検・修理をご依頼ください	●表示内容(「H」のあとの2桁の数字)を確認して、電源プラグを抜き、お買い上げの販売店にご連絡ください。 販売店がご不明の場合は、修理ご相談窓口(裏表紙)にご連絡ください。
--------------------	---

必要なとき



# コース運転内容

衣類の種類や片寄りにより所要時間が長くなることがあります。

コース	運転内容	容量 (以下)	所要時間 (約)	自動設定の場合				切り換えの範囲				
				洗い	すすぎ	脱水	乾燥	水位	洗い	すすぎ	脱水	乾燥
おまかせ わたし流	洗濯	10 kg	30分	8～9分 <sup>※3</sup>	ため2回	4分 <sup>※4</sup>	—	自動 高め	1～30分	注水1～4 ため1～4	1～16分	—
	洗濯～乾燥	6 kg	1時間54分～ 3時間20分 <sup>※1</sup>	8～9分 <sup>※3</sup>	ため2回	13分以上	標準				3～16分	標準・省エネ・ しっかり・タイマー
	乾燥	6 kg	1～4時間 <sup>※1,2</sup>	—	—	—	標準				—	—
パワフル滝	洗濯	10 kg	1時間	14～15分 <sup>※3</sup>	ため3回	4分 <sup>※4</sup>	—	自動 高め	1～30分	注水3～4 ため3～4	1～16分	—
	洗濯～乾燥	6 kg	2時間26分～ 3時間52分 <sup>※1</sup>	14～15分 <sup>※3</sup>	ため3回	13分以上	標準				3～16分	標準・しっかり・ タイマー
ナイト	洗濯	10 kg	48分	12～14分 <sup>※3</sup>	ため2回	10分	—	自動 高め	1～30分	注水1～4 ため1～4	1～16分	—
	洗濯～乾燥	4.5 kg	2時間30分～ 5時間 <sup>※1</sup>	12～14分 <sup>※3</sup>	ため2回	13分以上	標準				3～16分	標準・しっかり
	乾燥	4.5 kg	1時間10分～ 4時間 <sup>※1,2</sup>	—	—	—	標準				—	
どろんこ	洗濯	4.5 kg	1時間30分	1時間3分	注水2回	5分	—	自動	1時間3分 (変更不可)	注水1～4 ため1～4	1～16分	—
	洗濯～乾燥	4.5 kg	2時間45分～ 4時間3分 <sup>※1</sup>	1時間3分	注水2回	13分以上	標準				3～16分	標準・しっかり
おうちクリーニング	洗濯	1.5 kg	38分	13分	注水3回	2分	—	自動 高め	1～20分	注水1～4	1～3分	—
	乾燥	0.4 kg	—	—	—	—	タイマー (30分、1時間、 1時間30分、2時間)				—	タイマー
化繊60分	洗濯～乾燥	1 kg	1時間 <sup>※1</sup>	4分	ため1回	4分以上	33分 (標準)	自動	4分 (変更不可)	ため1 (変更不可)	4分 (変更不可)	33分～1時間3分
タオル	洗濯～乾燥	2 kg	2時間17分～ 3時間9分 <sup>※1</sup>	8分	ため2回	13分以上	標準	自動	1～30分	注水1～4 ため1～4	3～16分	標準・しっかり
毛布	洗濯	6 kg	1時間32分	22分	注水3回	3分	—	自動	1～30分	注水1～4	1～16分	—
	洗濯～乾燥	3 kg	3時間20分 <sup>※1</sup>	22分	注水3回	11分	標準				10～16分	標準
	乾燥	3 kg	—	—	—	—	タイマー <sup>※1</sup> (30分、1時間、 1時間30分、2時間)				—	タイマー
ダニバスター	洗濯	3 kg	2時間53分 <sup>※5</sup>	13分	注水3回	3分	—	自動	1～30分	注水1～4	1～16分	—
	洗濯～乾燥	3 kg	4時間41分 <sup>※1,5</sup>	13分	注水3回	11分	標準				10～16分	標準
サッと槽すすぎ	洗濯	—	5分	—	ため2回	1分	—	—	—	ため2 (変更不可)	1～3分	—
槽洗浄／乾燥	洗濯	—	5時間40分	5時間	注水4回	3分	—					
	洗濯	—	槽をしっかり洗う： 10時間40分 <sup>※6</sup>	10時間	注水4回	3分	—					
	乾燥	—	30分	—	—	—	標準					

## 予約運転の設定範囲

運転内容	コース	設定範囲
洗濯	毛布	3～24時間後
	ダニバスター	5～24時間後
	上記以外のコース	2～24時間後
洗濯～乾燥	おまかせ	7～24時間後
	わたし流	
	ナイト	
	ダニバスター	2～24時間後
	化繊60分	
	タオル	
	上記以外のコース	6～24時間後

- 「おうちクリーニング」「槽洗浄／乾燥」「サッと槽すすぎ」コース、「乾燥のみ」では設定できません。
- 所要時間は室温 20℃ の場合です。室温によって運転時間が長くなることがあります。
- コース運転の「洗い」「脱水」の表示時間は、実際の運転時間と異なります。
- 所要時間は給水時間(標準給水量 15 L/分)、排水時間を含んでいます。水道水压、排水条件、衣類の量や種類、風呂水の使用などにより時間は長くなることがあります。
- コース運転内容を切り換えると、記載の所要時間とは異なります。

- ※1 「ふんわりキープ」が設定されているときは、乾燥後に「ふんわりキープ」運転をします。
- ※2 乾燥の種類を変更したときの所要時間(約)の目安  
「おまかせ」「わたし流」コースの場合  
・「省エネ」：1時間10分～4時間40分  
・「しっかり」：1時間30分～4時間30分  
「ナイト」コースの場合  
・「しっかり」：1時間50分～4時間40分
- ※3 容量に応じて洗い時間が設定されます。
- ※4 「ジェットほぐし」設定時は、所要時間が約10分長くなります。
- ※5 約90分のプレ乾燥後、洗濯運転が始まります。(室温 20℃ の場合)
- ※6 操作手順は **➡ P.30** をご参照ください。

### お知らせ

- 水位「高め」は **水位高め** で選べます。「高め」消灯時は、水位を自動設定します。
- 「洗濯～乾燥」の場合、「脱水」0分(消灯)～2分では乾燥を選べません。
- 「注水すすぎ」は、水をためて給水と排水をくり返し、水を入れ換えながらすすぎます。
- 「ためすすぎ」は、水をためてすすぎます。

必要なとき

# 仕様

## 仕様

定 格 電 圧	交流100 V	定 格 周 波 数	50/60 Hz 共用
電動機定格消費電力	230 W	最大消費電力(乾燥時)	850 W
外 形 寸 法	幅639 ×奥行722 ×高さ 1021 (mm)	製 品 質 量	75 kg
標 準 洗 濯 容 量	10.0 kg	標 準 脱 水 容 量	10.0 kg
標 準 乾 燥 容 量	6.0 kg	標 準 使 用 水 量	洗濯時：78 L
水 道 水 圧	0.03～1 MPa	運 転 音 ( 約 )	洗い時：32 dB／脱水時：42 dB／乾燥時：46 dB

- 標準洗濯・脱水・乾燥容量は、JIS (日本工業規格) で規定された布地で乾燥状態の場合です。
- 運転音は、日本電機工業会自主基準「洗濯機性能評価基準」による表示です。

## バスポンプ(本体内部)の仕様

揚 水 量	12 L/分 (50/60 Hz)	風呂水吸水ホース内径	15 mm (市販のホースは使用できません)
-------	-------------------	------------	------------------------

- 仕様は、全揚程 1.4 m でホース 4 m のときです。

## 効果

### エコナビの効果(最大値)

以下の条件でエコナビ運転した場合としない場合の比較  
(衣類の質・形状・容量により消費電力量の削減率は異なります)  
<3 kg 洗濯～乾燥時>  
「おまかせ」コース・洗濯～乾燥(標準)・乾燥容量 3 kg・  
化繊比率 85 % の洗濯乾燥運転時で、エコナビが働いた  
ときの消費電力量  
約 773 Wh → 約 689 Wh (約 10 %)  
<3 kg 洗濯～乾燥時>  
「おまかせ」コース・洗濯～乾燥(省エネ)・乾燥容量 3 kg・  
化繊比率 85 % の洗濯乾燥運転時で、エコナビが働いた  
ときの消費電力量  
約 576 Wh → 約 458 Wh (約 20 %)

### 「省エネ」の効果

・定格 6 kg 時  
「おまかせ」コース・洗濯～乾燥(標準)・消費電力量  
約 960 Wh  
「おまかせ」コース・洗濯～乾燥(省エネ)・消費電力量  
約 680 Wh  
日本電機工業会自主基準「乾燥性能評価方法(2009年  
11月19日改定)」による

### 「自動槽洗浄」設定による黒カビ抑制

試験機関：(一財)日本食品分析センター  
試験方法：ドラムおよび外槽に取り付けた培地付着プレー  
トの黒カビ抑制確認  
黒カビ抑制方法：「自動槽洗浄」による  
対象部分：ドラムおよび外槽  
試験結果：黒カビの発育なし  
試験成績書発行年月日：2014年4月4日  
試験成績書発行番号：第14018475001-02号

### 「自動槽洗浄」設定による除菌

試験機関：(一財)日本食品分析センター  
試験方法：ドラムおよび外槽に取り付けた菌液付着プレー  
トの生菌数測定  
除菌方法：「自動槽洗浄」による  
対象部分：ドラムおよび外槽  
試験結果：菌の減少率 99 % 以上(自社換算値)  
試験成績書発行年月日：2014年4月22日  
試験成績書発行番号：第14031842001-01号

### 「槽洗浄」による黒カビ抑制

試験機関：(一財)日本食品分析センター  
試験方法：菌液の生菌数測定  
黒カビ抑制方法：洗濯槽クリーナー(N-W2)による  
対象部分：外槽  
試験結果：菌の減少率 99.9 % 以上(自社換算値)  
試験成績書発行年月日：2015年6月1日  
試験成績書発行番号：第15041789001-0101号

### 「槽乾燥」「自動槽乾燥」による黒カビ抑制

試験機関：(一財)日本食品分析センター  
試験方法：ドラムに取り付けた培地付着布の黒カビ抑制確認  
黒カビ抑制方法：乾燥による  
対象部分：ドラム  
試験結果：黒カビの発育なし  
試験成績書発行年月日：2009年5月19日  
試験成績書発行番号：第209041323-001号

### 「ダニバスター」コースによる アレル物質(ダニのふんや死骸) 除去

試験機関：パナソニック(株)プロダクト解析センター  
試験方法：ダニ付着試験布のアレル物質(ダニのふんや死骸)  
測定  
除去方法：温風加熱後の洗濯による  
対象部分：毛布等  
試験結果：アレル物質(ダニのふんや死骸) 除去率 99 % 以上

# 保証とアフターサービス 《よくお読みください》

修理・使い方・お手入れ などは

まず、**お問い合わせ先へ** ご相談ください。

▼お買い上げの際に記入されると便利です

販 売 店 名

電 話

お買い上げ日 年 月 日

修理を依頼されるときは

「故障かな?」「エラー表示が出たら」(37～43ページ)で  
ご確認のあと、直らないときは、まず水栓を閉じ、電源プラグを  
抜いて、お買い上げ日と下の内容をご連絡ください。

製 品 名 ドラム式電気洗濯乾燥機

品 番

故 障 の 状 況 できるだけ具体的に

### 一般家庭用以外の目的でご使用になる場合

美容院や美容院、または寮や病院など一日の使用回数が一般家庭に比べて多い場合は、保証期間内でも原則として  
保証の対象外となります。このような場合には、短期間で部品交換や清掃が必要になることがあります。お買い上げの販売店  
にご相談のうえ、定期点検を受けてご使用ください。

### 【ご相談窓口におけるお客様の個人情報のお取り扱いについて】

パナソニック株式会社およびグループ関係会社は、お客様の個人情報をご相談対応や修理対応などに利用させていただき、  
ご相談内容は録音させていただきます。  
また、折り返し電話をさせていただくための発信番号を通知いたしております。  
なお、個人情報を適切に管理し、修理業務等を委託する場合や正当な理由がある場合を除き、第三者に開示・提供いたしません。  
個人情報に関するお問い合わせは、ご相談いただきました窓口にご連絡ください。

### 愛情点検

長年ご使用のドラム式電気洗濯乾燥機の点検を!



こんな症状は  
ありませんか

- 電源プラグ、コードが異常に熱い
- 焦げくさい臭いがする
- 運転中、異常な音や振動がする
- ドラムが止まりにくい
- 水漏れがする(ホース、給水栓継手)
- 本体に触るとビリビリ電気を感じる
- その他の異常や故障がある

ご使用  
中 止

事故防止のため、  
水栓を閉じ、  
コンセントから  
電源プラグを抜いて、  
必ず販売店に点検を  
ご依頼ください。

## 別売品 (メーカー希望小売価格は2020年11月現在・税込)



洗濯キャップ

●AXW3215-9SG0  
1,320円



洗濯槽の洗浄剤  
洗濯槽クリーナー  
●N-W2 1,760円



簡易トラップホルダ  
●AXW179-8DZ0  
880円



乾燥フィルター  
●AXW003WA67W0  
2,200円



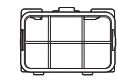
おそうじブラシ  
●AXW22R-9DA0  
1,760円



風呂水フィルターB  
●AXW215-6RY0  
330円



風呂水ホース用  
リング  
●AXW257-9MA0  
330円



乾燥フィルター(奥)  
●AXW2208A19J0  
550円

別売品は、販売店でお買い求めいただけます。

パナソニックの家電製品直販サイト「パナソニック ストア」で  
お買い求めいただけるものもあります。詳しくは「パナソニック ストア」  
のサイトをご覧ください。

パナソニックグループのショッピングサイト

 **Panasonic Store**  
http://jp.store.panasonic.com/

必要  
な  
と  
き



パナソニックの会員サイト「**CLUB Panasonic**」で「**ご愛用者登録**」をお願いします

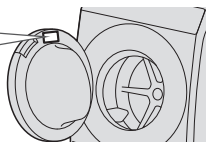
特典

- お宅の家電商品、消耗品情報が一元管理できる!
- 登録商品に関するお知らせやサポート情報が入手できる!
- 登録すると抽選で商品券などが当たる!

詳しくはこちら  
<http://club.panasonic.jp/aiyo/>



QRコードを  
読み取る



製品本体のQRコードから登録していただくと、  
品番と製造番号を入力する必要がなく、  
簡単に登録いただけます。

・QRコードは、株式会社デンソーウェーブの登録商標です。

パナソニック 総合お客様サポートサイト <http://www.panasonic.com/jp/support/>



家事商品  
使い方・お手入れなどのご相談窓口



フリーダイヤル  
0120-878-691

受付時間  
9:00~18:00  
(年中無休)

- 上記電話番号がご利用  
いただけない場合 06-6907-1187
- FAX フリーダイヤル 0120-878-236

Help desk for foreign residents in Japan  
 Tokyo (03) 3256-5444 Osaka (06) 6645-8787

Open: 9:00 - 17:30 (closed on Saturdays/Sundays/national holidays)



修理に関するご相談窓口



フリーダイヤル  
0120-878-554

- 上記電話番号がご利用  
いただけない場合 03-6633-6700
- FAX フリーダイヤル 0120-878-225



便利な修理サービスサイト

<http://club.panasonic.jp/repair/>

- ・掲載サイトおよび動画の視聴は無料ですが、通信料金はおお客様のご負担となります。(パケット定額サービスに未加入の場合、高額になる可能性があります)
- ・ご使用の回線 (IP 電話やひかり電話など) によっては、回線の混雑時に数分で切れる場合があります。
- ・上記のURLはお使いの携帯電話等により、正しく表示されない場合があります。

よくあるご質問



Webよくあるご質問  
 Panasonicのサイトで確認

公式FAQ サイトにて、お客様から問い合わせの多い質問と回答を  
 ご確認いただけます。



廃棄時にご注意  
 願います!

家電リサイクル法では、お客様がご使用済みの洗濯機を廃棄される場合は、収集・運搬料金、再商品化等料金をお支払いいただき、対象品を販売店や市町村に適正に引き渡すことが求められています。

パナソニック株式会社 ランドリー・クリーナー事業部

〒525-8555 滋賀県草津市野路東 2 丁目 3 番 1-2 号

© Panasonic Corporation 2020

AWWW9901A67A1



AWWW9901A67A1-0A5  
 S0820-11120  
 2020-11  
 VX700B