

## 取扱説明書

### コンパクトアイロン ミニコテ 家庭用

品番 EH-HV28



#### もくじ

|              |     |
|--------------|-----|
| 安全上のご注意      | 2   |
| 各部のなまえ       | 7   |
| スタイリングする前の準備 | 8   |
| 使いかた         | 10  |
| お手入れのしかた     | 18  |
| よくあるご質問      | 19  |
| 故障かな？        | 20  |
| 海外で使うとき      | 21  |
| 定格・仕様        | 22  |
| 保証とアフターサービス  | 24  |
| 保証書          | 裏表紙 |

このたびは、パナソニック製品をお買い上げいただき、まことにありがとうございます。

- 取扱説明書をよくお読みのうえ、正しく安全にお使いください。
- **ご使用前に「安全上のご注意」(2～6ページ)を必ずお読みください。**
- 保証書は「お買い上げ日・販売店名」などの記入を確かめ、取扱説明書とともに大切に保管してください。

パナソニックの会員サイト「CLUB Panasonic」で  
「商品登録」をしてください。(詳しくはP.22をご参照)

保証書付き

WEBにも使いかた動画などの商品情報を掲載しています

<https://panasonic.jp/beauty/howto.html>

掲載内容やURLは、予告なく変更・削除されることがございます。ご了承ください。



# 安全上のご注意

必ずお守りください


人への危害、財産の損害を防止するため、必ずお守りいただくことを説明しています。


■誤った使いかたをしたときに生じる危害や損害の程度を区分して、説明しています。

**警告** 「死亡や重傷を負うおそれがある内容」です。

**注意** 「軽傷を負うことや、財産の損害が発生するおそれがある内容」です。

■お守りいただく内容を次の図記号で説明しています。

 してはいけない内容です。

 実行しなければならない内容です。

## 警告

火災、感電、やけど、  
けがなどを防ぐために

### 電源プラグや電源コードは



- 電源コードを束ねたままで使用しない  
(火災や感電の原因)



- 電源コードや電源プラグを傷めない

傷つける、加工する、無理に曲げる、引っ張る、ねじる、高温部に近づける、重いものを載せる、挟み込む など

- 電源プラグや電源コードが傷んでいたり(ひび割れ・中の電線が見えるなど)、熱くなったりするときは使用しない

- コンセントへの差し込みがゆるいときは使用しない  
(やけど・感電・ショートによる火災などの原因)

- ぬれた手で電源プラグをコンセントから抜き差ししない  
(感電やけがの原因)

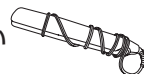


## 警告

### 電源プラグや電源コードは (つづき)



- 収納時に電源コードを本体に巻きつけない  
(電源コードに負荷がかかり断線し、やけど・感電・ショートによる火災などの原因)



- コンセントや配線器具の定格を超える使いかたをしない  
(たこ足配線などで定格を超えると、発熱による火災の原因)



- 交流 100-240 V で使用する
- 電源プラグは、根元まで確実に差し込む  
(火災や感電の原因)

- 電源プラグにホコリが付着しないように定期的に掃除する  
(湿気などで絶縁不良になり、火災の原因)
- 電源プラグを抜き、乾いた布でふいてください

### 異常・故障時には



- 直ちに使用を中止し、電源プラグを抜く  
(火災・感電・けがの原因)

<異常・故障例>

- ・時々電源が切れる
- ・電源コードや電源プラグが異常に熱い
- ・本体が変形している
- ・こげ臭いにおいがする

→すぐに、販売店へ点検・修理を依頼してください

# 安全上のご注意 (つづき)

## ⚠ 警告

### 本体は



- 電源プラグをコンセントに差し込んでいる間や使用後の本体が熱い状態で、その場を離れない  
(火災・やけど・周囲のものを変色や変形させる原因)
- 使用前や使用中、本体や毛髪にヘアスプレー、可燃性のスタイリング剤などをかけない  
(火災・感電・やけどの原因)
- 改造・分解・修理しない  
(発火や異常動作によるけがの原因)  
→修理はお買い上げの販売店にご相談ください
- 水につけたり、浴室や湿気の多い所で使用しない
- 浴室や湿気の多い所に保管したり、水のかかりやすい所(洗面台の上など)に置かない  
(感電や火災の原因)
- ぬれた手で使用しない  
(感電やショートによる火災などの原因)
- 乳幼児の手の届く場所に保管したり、使用させない  
(やけど・感電・けがの原因)



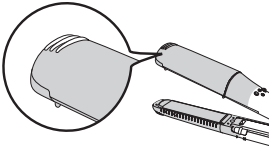
## ⚠ 注意

やけど、けがなどを防ぐために



### やけどを防ぐために



- 高温部を肌(耳やひたい、エリ足など)に触れさせない
- 使用時や使用直後は、部は高温になっているので触れない
- キャップの着脱時はアイロン板など高温部に触れない
- キャップを浮かせたまま、電源スイッチを ON にしない
- 使用者自身の髪の手入れ以外に使用しない(他の人やペットなどへの使用はしない)
- 乳幼児への使用はしない  
(やけどの原因)

### 次のことも注意する



- 電源コードがねじれたままで使用や収納しない  
(電源コードに負荷がかかり断線し、やけど・感電・ショートによる火災などの原因)
- 落したり、ぶつけたりしない(感電や発火の原因)
- パーマ液を髪につけた状態で使用しない  
(髪や皮膚のトラブルの原因)




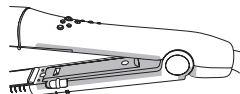
# 安全上のご注意 (つづき)

## ⚠ 注意

### 次のことも注意する

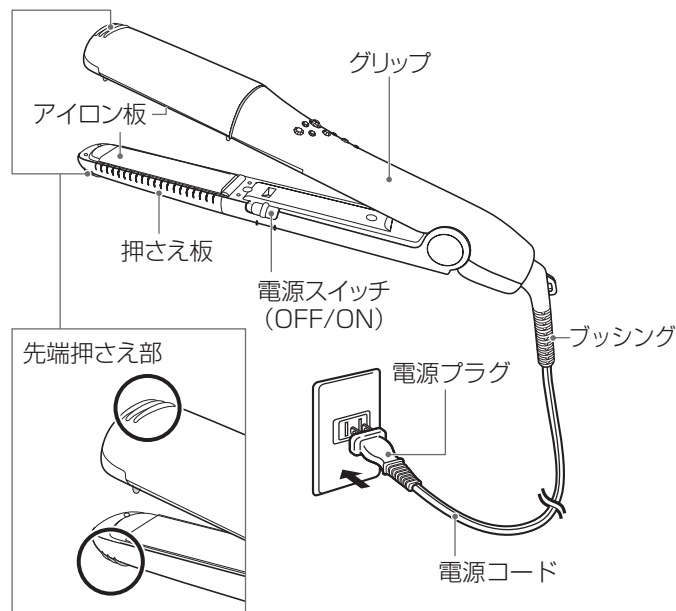


- 使用時は、部に手や指をはさまないように気をつける  
(けがをする原因)
- 使用後は、電源プラグをコンセントから抜く  
(絶縁劣化による感電や漏電火災の原因)
- 電源プラグを抜くときは、電源コードを引っ張らずに電源プラグを持って抜く  
(電源コードに負荷がかかり断線し、やけど・感電・ショートによる火災などの原因)



安全上のご注意のイラストは実際の商品と異なる部分があります。

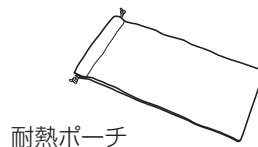
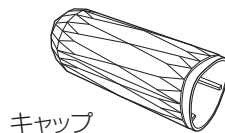
# 各部のなまえ



安全上のご注意

各部のなまえ

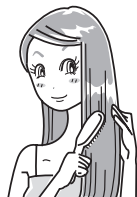
## 付属品



# スタイリングする前の準備

## 1 ブラッシングをする

髪の流れを整えます。



### POINT

ブラッシング後、ベース用のスタイリング剤もしくは水などで髪を均一に少し湿らせるとスタイリングしやすくなります。

- 髪をぬらしすぎるとうまくスタイリングできない場合があります。軽く湿らせる程度にしてください。

### ご注意

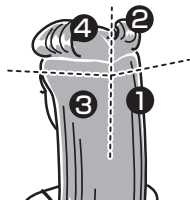
- コンパクトアイロンはアイロン板が高温になるため、ご使用時に髪からスチームが発生する場合があります。
- 可燃性のスタイリング剤やパーマ液と同様の成分(チオグリコール酸、システイン)が入ったスタイリング剤は使用しないでください。髪を傷める場合があります。

### お願い

- 本体やキャップにスタイリング剤がついたときは、ふき取ってください。 **P.18**

## 2 髪をブロックする

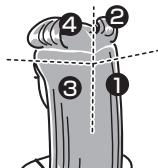
- 毛束をわけて、ヘアクリップで留めてください。
- 髪の量が多い方は、ブロック数を増やすとスタイリングしやすくなります。



### STYLING POINT

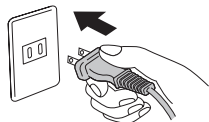
## スタイリングは下ブロックから片側ずつ！

下ブロックから順にスタイリングすることで上ブロックの髪がきれいに整います。



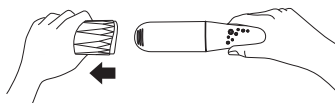
# 使いかた

## 1 電源プラグをコンセントに差し込む



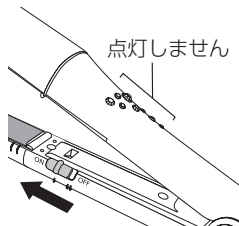
## 2 キャップを取りはずす

- 本体をしっかり握り、キャップの上部を持って取りはずす。



## 3 電源スイッチをスライドさせて[ON]にする

- 通電後、1分以上たってから使用してください。  
また3分以上たってから使用すると、よりカールがつきやすくなります。



## 4 髪をスタイリングする

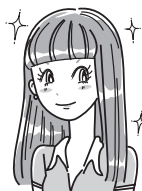


ストレートヘアのつくりかた ▶▶▶▶▶ P.12

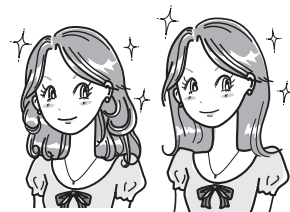


カールヘアのつくりかた  
【くっきり巻き】【ゆる巻き】 ▶▶▶▶▶ P.14

## スタイリング完成



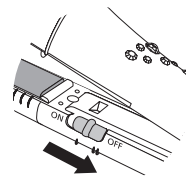
ストレート



カール

## 5 電源スイッチをスライドさせて[OFF]にする

## 6 電源プラグをコンセントから抜く



## 7 キャップを取りつける

### ご注意

- 髪のダメージなどの様子を見ながらご使用ください。
- かばんなどに入れて持ち運ぶ場合は、本体が冷めてから、付属の耐熱ポーチに入れてください。

# ストレートヘアのつくりかた

step 1 毛束を幅5 cm とる



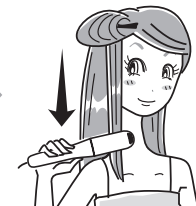
☆毛束を幅5 cm程度とります。  
毛束が多すぎると、伸びにくい場合があります。

step 2 毛束をはさむ



☆アイロン板の中央に毛束をはさみます。

step 3 すべらせる

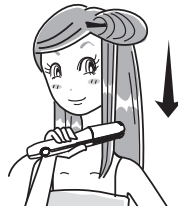


☆毛先に向かって、ゆっくり一定の速さで、まっすぐ下にすべらせます。

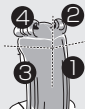
ゆっくりと同じ速さで毛先まで

根元から毛先への目安  
ショート 約3秒  
セミロング 約4～5秒  
ロング 約7～8秒

step 4 STEP1～3を髪全体に行う



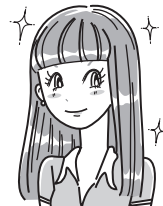
☆ブロッキングした下の髪から順にくりかえします。



伸びにくい人は、先端押さえ部を押さえながら、すべらせてください。



さらさらストレート完成



☆ヘアクリームやワックスで整えてください。

使  
い  
か  
た

## STYLING POINT

伸びにくい場合は、市販されているスタイリング剤(くせ伸ばし用)をつけてから、コンパクトアイロンを使ってください。

●くせ伸ばし効果はくせの程度・髪質により、個人差があります。

伸びにくい  
髪 質

硬い毛、縮毛、  
断面形状が、だ円や三角形のような毛

## ご 注 意

- 家庭用ストレートパーマ剤の使用中に併用しないでください。髪を傷める場合があります。またストレートパーマをかけた後3～4日間は使用しないでください。

# カールヘアのつくりかた

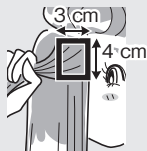
コツをつかむまでは電源はOFFのままで練習しましょう!!  
(イラストは、くっきり巻きの使いかたをベースにしています)

## <内巻きにしたい場合>

**step 1** 毛束を  
横幅3 cm  
とる



☆毛束は  
横幅3 cm  
縦幅4 cm  
程度とります。



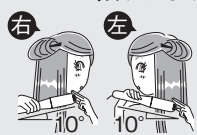
**step 2** 本体を  
10°傾けて  
毛束をはさむ



☆カールをつけ  
たい位置から  
アイロン板で  
はさみます。

☆毛束はアイロン  
板の中央部分に  
はさみます。

☆本体を後頭部側  
に10°傾けます。



**step 3** 両手で内側に  
180°(半回転)  
より多めにまわす



☆180°(半回転)より  
多めに回します。



☆先端部を  
押さえなが  
ら回します。



☆毛先は後ろ  
(後頭部側)  
に出します。



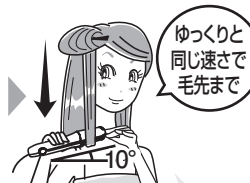
**step 3**

外巻きに  
したい場合

WEBにも使いかた動画などの商品情報を掲載しています  
<https://panasonic.jp/beauty/howto.html>  
掲載内容やURLは、予告なく変更・削除されることがございます。ご了承ください。



**step 4** ゆっくり  
すべらせる



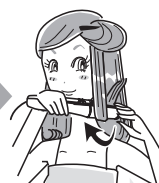
☆毛先に向かって、  
まっすぐ、一定の  
速さでゆっくり下  
にすべさせます。

毛先へすべらせる  
スピードの目安

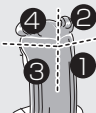
セミロング：  
約4～5秒

ロング：  
約7～8秒

**step 5** STEP1～4を  
髪全体に行う



☆ブロッキングした  
下の髪から順に  
くりかえします。



冷める前に  
手ぐしをいれると  
カールがくずれ  
やすくなります。

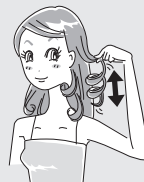
内巻きカール  
完成



☆ヘアスプレーや  
ワックスなどで  
整えてください。

ワンポイントアドバイス

できたカールの  
根元を持って  
上下に動かすと  
くっきりとした  
カールに仕上が  
ります。



カールがうまくつけれないときは？  
STYLING POINT P.16～17

使  
い  
か  
た



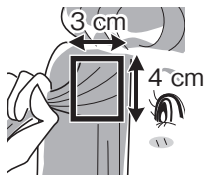
# STYLING POINT

## カールがつきにくいときは…

毛束の量が  
多すぎませんか？

毛束は横幅3 cm、  
縦幅4 cm程度とります。

多すぎると熱が伝わりにくく、  
カールがつきにくくなります。



回転が  
少なくありませんか？

180°(半回転)より多めに  
回します。

回転が少ないと、カールが  
つきにくくなります。



180°より多め 180°以下

よりしっかりとカールを  
つけたいときは、本体を  
1回転(360°)させます。

動かすスピードが  
速すぎませんか？

はさんだところから  
毛先への目安

セミロング 約4～5秒

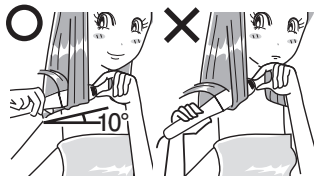
ロング 約7～8秒

速すぎると熱が伝わりにくく、  
カールがつきにくくなります。

本体が  
傾きすぎていませんか？

本体を後頭部側に  
10°傾ける。

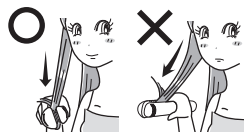
傾けすぎると毛束が抜け  
やすく、カールがつきにく  
くなります。



頭から離れる方向に  
すべらせていませんか？

毛先に向かって真下に  
すべらせる。

回転の角度が少なくなり、  
カールがつきにくくなり  
ます。



何度も連続して同じ毛束に  
使用していませんか？

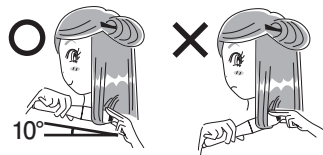
ベース用のスタイリング剤  
もしくは水などで髪を少し  
湿らせてから使用する。

少し湿った状態の方が  
カールがつきやすくなり  
ます。

カールが思ったように  
内巻き／外巻きに  
ならないときは…

本体を傾ける角度が  
違っていませんか？

本体を後頭部側に10°傾ける。  
髪の毛の回転方向が反対にな  
り、カールの向きが変わります。



半回転したときの毛先の  
向きが違っていませんか？

毛先は後ろにもっていく。

毛先の向きが反対になると、  
髪の毛の回転方向  
が反対になり、  
カールの向き  
が変わります。



髪をはさんだとき、同じ場所で止めないようにしてください。  
はさみあとがつく場合があります。

# お手入れのしかた

## お願い

- 必ず電源スイッチを[OFF]にし、電源プラグをコンセントから抜いてください。
- 本体が冷めてからお手入れしてください。



## 本体・キャップ

汚れたときやスタイリング剤などが付着したとき

固形せっけんをとかした水に布を浸してよくしぼり、ふき掃除してください。

## お願い

- アルコール、除光液、洗剤(ハンドソープ類)などは使わないでください。  
故障や部品の割れ・変色などの原因になります。
- 本体やキャップにスタイリング剤、化粧品がついたまま放置しないでください。  
プラスチックが劣化して変色やヒビが入って故障する原因になります。



# よくあるご質問

きれいにスタイリングするには？

カールのつくりかたのポイントがいくつかあります。  
P.15の「ワンポイントアドバイス」やP.16を参照してください。

カールを手直しするときは？

スタイリング剤や水などで髪を少し湿らせてから、再度、コンパクトアイロンをお使いください。



後ろ髪の巻きかたは？

無理に後ろで巻こうとせずに、毛束に見える位置まで持ってくるのがポイントです。



自動電源OFF機能はついている？

自動電源OFF機能はありません。  
ご使用後は電源スイッチを[OFF]にし、電源プラグをコンセントから抜いてください。

縮毛矯正・ストレートパーマ、ヘアカラー、ヘアマニキュアのあと、すぐに使ってもいい？

髪が強くダメージを受けています。次の期間は使用しないでください。

- 縮毛矯正:3~4日間
- ストレートパーマ:3~4日間
- ヘアカラー:2~3日間

色素で器具が汚れやすくなります。次の期間は使用しないでください。

- ヘアマニキュア:2~3日間

髪のパサつきを感じる

1回の使用時間が長いと髪が乾燥しやすくなります。  
髪をブロッキングし、使用時間を短くしてください。  
ご使用前に、市販のスタイリング剤をつけるのも効果的です。

海外でも使える？

交流 100-240 V、  
A-2プラグの国／地域で  
お使いいただけます。

P.21

# 故障かな？

下記の確認と処置をお願いします。

処置後なお異常がある場合は、まず電源プラグをコンセントから抜いてお買い上げの販売店へご連絡ください。

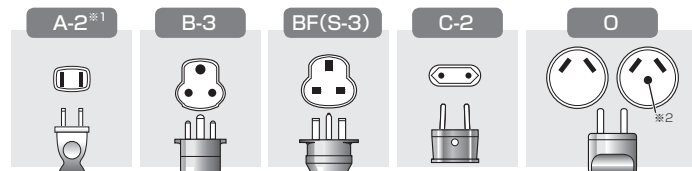
| 症 状   | 考えられる原因・処置   |
|---|--|
| こげ臭いにおいがする。                                 | ▶ アイロン板にホコリ、ごみ、スタイリング剤などが付着しています。<br>→アイロン板のお手入れをしてください。 <b>P.18</b> |
| アイロン板が熱くならない。                               | ▶ ホテルのシェーバー専用コンセントで<br>使用していませんか？<br>→別のコンセントで使用してください。              |
| 電源プラグやプッシング・<br>電源コードの一部が異常に熱い。             |  |
| 電源プラグや電源コードの一部が<br>ヒビ割れたり、中の電線が<br>見えている。   | ▶ 使用を中止し、<br>販売店に点検修理を依頼してください。                                      |
| 電源コードを折り曲げたり、<br>回転させると、通電したり、<br>しなかったりする。 |  |
| 本体が部分的に変形している。                              |  |

# 海外で使うとき

この商品は、100-240 V対応A-2プラグ仕様です。  
A-2プラグ以外の地域ではプラグアダプターを別途ご準備ください。  
(変圧器は不要です)

- ホテルのシェーバー用コンセントでは使用できません。  
他のコンセントでお使いください。

## ■プラグアダプターの種類



※1：日本国内もA-2タイプのプラグ形状です。 ※2：アース付タイプも使用できます。

## 主な国 / 地域の代表的なプラグ

| 地域    | 国 / 地域   | プラグ          |
|-------|----------|--------------|
| 北米    | アメリカ合衆国  | A-2          |
|       | カナダ      | A-2, BF      |
|       | ハワイ      | A-2          |
| ヨーロッパ | イギリス     | B-3, BF, O   |
|       | イタリア     | C-2          |
|       | オーストリア   | C-2, B-3     |
|       | オランダ     | C-2          |
|       | ギリシャ     | C-2, B-3     |
|       | スイス      | C-2, B-3, BF |
|       | スウェーデン   | C-2          |
|       | スペイン     | A-2, C-2     |
|       | デンマーク    | C-2          |
|       | ドイツ      | C-2          |
|       | ブルウェー    | C-2          |
|       | ハンガリー    | C-2          |
|       | フィンランド   | C-2          |
|       | フランス     | C-2, O       |
|       | ベルギー     | C-2          |
|       | ロシア      | A-2, C-2     |
| オセアニア | オーストラリア  | O            |
|       | グアム島     | A-2          |
|       | サイパン島    | A-2          |
|       | トンガ      | O            |
|       | ニュージーランド | O            |
|       | フィジー     | A-2, C-2, O  |

| 地域      | 国 / 地域   | プラグ                  |
|---------|----------|----------------------|
| アジア     | 日本       | A-2                  |
|         | インド      | C-2, B-3, BF         |
|         | インドネシア   | A-2, C-2, B-3, BF    |
|         | シンガポール   | B-3, BF              |
|         | タイ       | A-2, C-2, BF         |
|         | 大韓民国     | A-2, C-2, BF, O      |
|         | 台湾       | A-2, O               |
|         | 中華人民共和国  | A-2, C-2, B-3, BF, O |
|         | フィリピン    | A-2, C-2, B-3, BF, O |
|         | ベトナム     | A-2, C-2             |
| 中南米     | 香港特別行政区  | C-2, B-3, BF         |
|         | マカオ特別行政区 | A-2, C-2, B-3        |
|         | マレーシア    | C-2, B-3, BF         |
|         | アルゼンチン   | C-2, BF, O           |
|         | ペルー      | A-2                  |
| 中東・アフリカ | ブラジル     | A-2, C-2             |
|         | メキシコ     | A-2                  |
|         | アラブ首長国連邦 | C-2, B-3, BF         |
|         | エジプト     | C-2, B-3, BF         |
|         | クウェート    | C-2, B-3, BF         |
|         | トルコ      | A-2, C-2             |
|         | 南アフリカ共和国 | C-2, B-3, BF         |
|         | モロッコ     | C-2                  |

故障かな？


海外で使うとき

# 定格・仕様

# メモ

|         |        |                         |
|---------|--------|-------------------------|
| 電       | 源      | AC 100-240 V 50-60 Hz   |
| 消       | 費      | 20 W                    |
| アイロン板温度 | 100 V時 | 約160 ℃                  |
|         | 240 V時 | 約170 ℃                  |
| 質       | 量      | 約240 g (キャップ取付時:約285 g) |
| コ       | ー      | ド                       |
| の       | 長      | さ                       |
|         |        | 約1.7 m                  |

「CLUB Panasonic」で「商品登録」をお願いします

家電情報をまとめて登録管理、登録商品のサポートも充実  
詳しくはこちら <https://club.panasonic.jp/aiyo/>


同梱のチラシ「商品登録のご案内」をご確認のうえ、  
登録をお願いいたします。

# 保証とアフターサービス (よくお読みください)

使いかた・お手入れ・修理 などは

■まず、お買い求め先へ ご相談ください

▼お買い上げの際に記入されると便利です

|        |     |   |   |
|--------|-----|---|---|
| 販売店名   |     |   |   |
| 電 話    | ( ) | — |   |
| お買い上げ日 | 年   | 月 | 日 |

修理を依頼されるときは

「故障かな？」(P.20)でご確認のあと、直らないときは、  
まず電源プラグを抜いて、お買い上げ日と下の内容をご連絡ください。

|        |                |
|--------|----------------|
| ●製品名   | コンパクトアイロン ミニコテ |
| ●品 番   | EH-HV28        |
| ●故障の状況 | できるだけ具体的に      |

●保証期間中は、保証書の規定に従ってお買い上げの販売店が修理させていただきますので、おそれ入りますが、製品に保証書を添えてご持参ください。

保証期間：お買い上げ日から本体1年間

●保証期間終了後は、診断をして修理できる場合はご要望により修理させていただきます。

※修理料金は次の内容で構成されています。

**技術料** 診断・修理・調整・点検などの費用

**部品代** 部品および補助材料代

**出張料** 技術者を派遣する費用

※補修用性能部品の保有期間 **5年**

当社は、このコンパクトアイロン ミニコテの補修用性能部品（製品の機能を維持するための部品）を、製造打ち切り後5年保有しています。

●転居や贈答品などでお困りの場合は、ご相談窓口(P.26)にご連絡ください。

## 【ご相談窓口におけるお客様の個人情報のお取り扱いについて】

パナソニック株式会社およびグループ関係会社は、お客様の個人情報をご相談対応や修理対応などに利用させていただき、ご相談内容は録音させていただきます。また、折り返し電話をさせていただくときのために発信番号を通知いただいております。なお、個人情報を適切に管理し、修理業務等を委託する場合や正当な理由がある場合を除き、第三者に開示・提供いたしません。個人情報に関するお問い合わせは、ご相談いただきました窓口にご連絡ください。

**理美容・健康商品**  
**使い方・お手入れなどのご相談窓口**

フリーダイヤル パナは ロクキューナナ  
  **0120-878-697** 受付時間  
9:00～18:00 月～土曜日  
(祝日・正月三が日を除く)

■上記電話番号がご利用いただけない場合 ■FAXフリーダイヤル  
**06-6907-1187**  **0120-878-236**

**Help desk for foreign residents in Japan**  
Tokyo (03) 3256-5444 Osaka (06) 6645-8787  
Open: 9:00 - 17:30 (closed on Saturdays/Sundays/national holidays)

**修理に関するご相談窓口**

フリーダイヤル パナは イイヨ  
  **0120-878-554**

■上記電話番号がご利用いただけない場合 **03-6633-6700**


<https://panasonic.jp/support/repair.html>



- 掲載サイトおよび動画の視聴は無料ですが、通信料金はお客様のご負担となります。<sup>[0422]</sup>  
(パケット定額サービスに未加入の場合、高額になる可能性があります)
- ご使用の回線 (IP 電話やひかり電話など) によっては、回線の混雑時に数分で切れる場合があります。
- 上記のURLはお使いの携帯電話等により、正しく表示されない場合があります。

●ご相談窓口におけるお客様の個人情報の取り扱いについてはP.25をご覧ください。

**愛情点検** 長年ご使用のコンパクトアイロン ミニコテの点検を!

|  |                      |  |   |           |  |
|--|----------------------|--|---|-----------|--|
|  | こんな<br>症状はあり<br>ませんか | ・時々電源が切れたり、<br>電源コードや<br>電源プラグが異常に<br>熱い。<br>・本体が変形していたり、<br>こげ臭いにおいがする。 | ▶ | ご使用<br>中止 | 事故防止のため、<br>コンセントから<br>電源プラグを抜いて、<br>必ず販売店に点検を<br>ご依頼ください。 |
|--|----------------------|--|---|-----------|--|

パナソニック株式会社 ビューティ・パーソナルケア事業部

〒525-8555 滋賀県草津市野路東2丁目3番1-2号

© Panasonic Corporation 2021-2022

## ＜無料修理規定＞

- 取扱説明書、本体貼付ラベル等の注意書に従った使用状態で保証期間内に故障した場合には、無料修理をさせていただきます。  
(イ) 無料修理をご依頼になる場合には、商品に取扱説明書から切り離した本書を添えていただきお買い上げの販売店にお申しつけください。  
(ロ) お買い上げの販売店に無料修理をご依頼にならない場合には、修理ご相談窓口にご連絡ください。
- ご転居の場合の修理ご依頼先等は、お買い上げの販売店または修理ご相談窓口にご相談ください。
- ご贈答品等で本保証書に記入の販売店で無料修理をお受けになれない場合には、修理ご相談窓口へご連絡ください。
- 保証期間内でも次の場合には原則として有料にさせていただきます。  
(イ) 使用上の誤り及び不当な修理や改造による故障及び損傷  
(ロ) お買い上げ後の取付場所の移設、輸送、落下などによる故障及び損傷  
(ハ) 火災、地震、水害、落雷、その他天災地変及び公害、塩害、ガス害 (硫化ガスなど)、異常電圧、指定外の使用電源 (電圧、周波数) などによる故障及び損傷  
(ニ) 車両、船舶等に搭載された場合に生ずる故障及び損傷  
ただし、車載を目的とした機器を除く  
(ホ) 一般家庭用以外 (例えば、業務用など) に使用された場合や指定外の動作環境で使用された場合の故障及び損傷  
(ヘ) 本書のご添付がない場合  
(ト) 本書にお買い上げ年月日、お客様名、販売店名の記入のない場合、あるいは字句を書き替えられた場合  
(チ) 持込修理の対象商品を直接修理窓口へ送付した場合の送料等はお客様のご負担となります。また、出張修理等を行った場合には、出張料はお客様の負担となります。
- 本書は日本国内においてのみ有効です。
- 本書は再発行いたしませんので大切に保管してください。
- 修理ご相談窓口は取扱説明書の保証とアフターサービス欄をご参照ください。

### 修理メモ

- ※ お客様にご記入いただいた個人情報 (保証書控) は、保証期間内の無料修理対応及びその後の安全点検活動のために利用させていただく場合がございますのでご了承ください。
- ※ この保証書は、本書に明示した期間、条件のもとにおいて無料修理をお約束するものです。したがって、この保証書によって保証書を発行している者 (保証責任者)、及びそれ以外の事業者に対するお客様の法律上の権利を制限するものではありませんので、保証期間経過後の修理についてご不明の場合は、お買い上げの販売店または修理ご相談窓口にお問い合わせください。
- ※ 保証期間経過後の修理や補修用性能部品の保有期間については取扱説明書の「保証とアフターサービス」をご覧ください。
- ※ 修理に際し、本体交換による修理となる場合や再生部品、代替部品を使用する場合がございます。交換した本体、再生部品は回収させていただきます。
- ※ This warranty is valid only in Japan.

# Panasonic

持込修理

## コンパクトアイロン ミニコテ保証書

本書はお買い上げの日から下記期間中故障が発生した場合には  
本書裏面記載内容で無料修理を行うことをお約束するものです。  
ご記入いただきました個人情報の利用目的は本書裏面に記載し  
ております。お客様の個人情報に関するお問い合わせは、お買い  
上げの販売店にご連絡ください。詳細は裏面をご参照ください。

|             |  |   |   |
|-------------|--|---|---|
| 品 番         | EH-HV28  |   |   |
| 保証期間        | お買い上げ日から 本体1年間   |   |   |
| ※<br>お買い上げ日 | 年  | 月 | 日 |
| ※<br>お 客 様  | <div>ご住所<br/>お名前<br/>電 話 (                      )                      —</div> <div>見 本</div> <div>様</div> |   |   |
| ※<br>販 売 店  | 住所・販売店名<br><br>電 話 (                      )                      —   |   |   |

パナソニック株式会社

ビューティ・パーソナルケア事業部

〒525-8555 滋賀県草津市野路東2丁目3番1-2号 TEL(077)563-5211

ご販売店様へ ※印欄は必ず記入してお渡しく下さい。