

取扱説明書

くるくるドライヤー ナノケア 家庭用

品番 EH-KN9F



このたびは、パナソニック製品をお買い上げいただき、まことにありがとうございます。

- 取扱説明書をよくお読みのうえ、正しく安全にお使いください。
- ご使用前に「安全上のご注意」(4～7ページ)を必ずお読みください。
- 保証書は「お買い上げ日・販売店名」などの記入を確かめ、取扱説明書とともに大切に保管してください。

保証書付き

WEBにも使いかた動画などの商品情報を掲載しています

<https://panasonic.jp/beauty/howto.html>

掲載内容やURLは、予告なく変更・削除されることがございます。ご了承ください。



お問い合わせの多い項目を探しやすくしました。

海外で使うときの 設定は？

→P.10、P.24

アタッチメントの使いかたは？



ワイドブローブラシ

→P.12



太ロールブラシ

→P.14



サロンブローブラシ

→P.13



ボリュームアップブラシ

→P.16



ノズル

→P.17

温風が弱くない？ 風の温度が低くない？

日本国内で使用するときは、
電圧の切り替えが必要です。

→P.10

アタッチメントは 購入できますか？

→P.21

も く じ

安全上のご注意	4
各部のなまえとはたらき	8
ご使用前に	10
使いかた	11
お手入れのしかた	18
よくあるご質問	21
故障かな？	22
海外で使うとき	24
定格・仕様	25
英語翻訳 (English)	26
保証とアフターサービス	29
保証書	裏表紙

安全上のご注意

必ずお守りください

人への危害、財産の損害を防止するため、必ずお守りいただくことを説明しています。

■誤った使いかたをしたときに生じる危害や損害の程度を区分して、説明しています。



警告 「死亡や重傷を負うおそれがある内容」です。



注意 「軽傷を負うことや、財産の損害が発生するおそれがある内容」です。

■お守りいただく内容を次の図記号で説明しています。



してはいけない内容です。



実行しなければならない内容です。

安全上のご注意のイラストは実際の商品と異なる部分があります。



警告

電源プラグや電源コードは



●電源コードを束ねたままで使用しない
(火災や感電の原因)



●電源コードや電源プラグを傷めない

傷つける、加工する、無理に曲げる、引っ張る、ねじる、
重いものを載せる、挟み込む など

●電源プラグや電源コードが傷んでいたり、熱くなったりするときは
使用しない

●コンセントへの差し込みがゆるいときは使用しない
(やけど・感電・ショートによる火災などの原因)

●ぬれた手で電源プラグをコンセントから抜き差ししない
(感電やけがの原因)

●収納時に電源コードを本体に巻きつけない



●電源コードがねじれたままで使用や収納しない
(電源コードに負荷がかかり断線し、やけど・感電・
ショートによる火災などの原因)



●コンセントや配線器具の定格を超える使いかたをしない
(たこ足配線などで定格を超えると、発熱による火災の原因)



警告

火災、感電、やけど、
けがなどを防ぐために



電源プラグや電源コードは



- 電源プラグを抜くときは、電源コードを引っ張らずに
電源プラグを持って抜く
(電源コードに負荷がかかり断線し、やけど、感電、ショートによる
火災などの原因)
- 電源プラグにホコリが付着しないように定期的に掃除する
(湿気などで絶縁不良になり、火災の原因)
→電源プラグを抜き、乾いた布でふいてください
- 使用後は電源スイッチを[OFF]にし、電源プラグを
コンセントから抜く
(火災ややけどの原因)
- 電源プラグは、根元まで確実に差し込む
- 交流100-120 V、200-240 Vの地域で使用する
(火災や感電の原因)

異常・故障時には



- 直ちに使用を中止し、電源プラグを抜く (火災・感電・けがの原因)
<異常・故障例>
 - ・風が出ない ・時々止まる
 - ・内部が真っ赤になり煙が出る
 - ・本体が破損や変形したり、内部から異音がする
- すぐに、販売店へ点検・修理を依頼してください

お手入れは



- 温風使用中、吹出口に火花が見える場合は
使用を中止し、吹出口・吸込口に付着している
ホコリを取り除く
(やけどや火災などの原因)



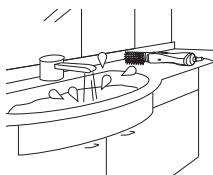
安全上のご注意 (つづき)

警告

本体は



- 吸込口、吹出口、「ナノイー」吹出口をふさいだり、ヘアピンなどの異物を入れない
(火災・感電・やけどの原因)
- 電源スイッチを入れたまま、その場を離れない
(火災の原因)
- 引火性のものの近くで使用しない
アルコール、ベンジン、シンナー、スプレー、整髪料、除光液など
(爆発や火災の原因)
- 改造・分解・修理しない (発火や異常動作によるけがの原因)
→ 修理はお買い上げの販売店にご相談ください
- 水につけたり、浴室や湿気の多い所で使用しない
- 浴室や湿気の多い所に保管したり、水のかかりやすい所、洗面台の上などに置かない
(感電や火災の原因)
- ぬれた手で使用しない
(感電やショートによる火災などの原因)
- 電圧切替スイッチを [100-120 V] に合わせたまま 200-240 V の電源電圧で使用しない
(火災ややけどの原因)
- 乳幼児の手の届く場所に保管したり、使用させない
(やけど・感電・けがの原因)



注意

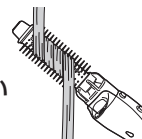
やけど、けが、
髪の傷みなどを
防ぐために



髪を守るためには



- アタッチメントに髪を巻きすぎない
(やけどや髪がこげる原因)
 - 毛束を1.5周より多く巻いたり、根元まで巻かない
 - 図のように斜めに巻いたり、斜めに巻き戻したりしない
 - 巻く毛束以外の髪をブラシに絡ませない
 - 一度にたくさんの量の毛束を巻かない
(髪が絡みついて傷んだり、やけどの原因)
 - 吸込口が破損したまま使用しない
(髪が吸込口に絡み、髪を傷める原因)
- 使用中、髪が吸込口に吸い込まれないように注意する
(髪が吸込口に絡み、髪を傷める原因)




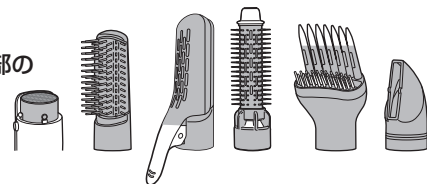
次のことも注意する



- 落としたり、ぶつけたりしない (感電や発火の原因)
- 使用中、本体やアタッチメントに直接ヘアースプレーなどをかけない (火災・感電・やけどの原因)
- 使用者自身の髪の乾燥・整髪にのみ使用し、他の人やペットへの使用や、衣類・靴などの乾燥目的に使用しない
(火災ややけどの原因)
- 乳幼児への使用はしない (やけどの原因)



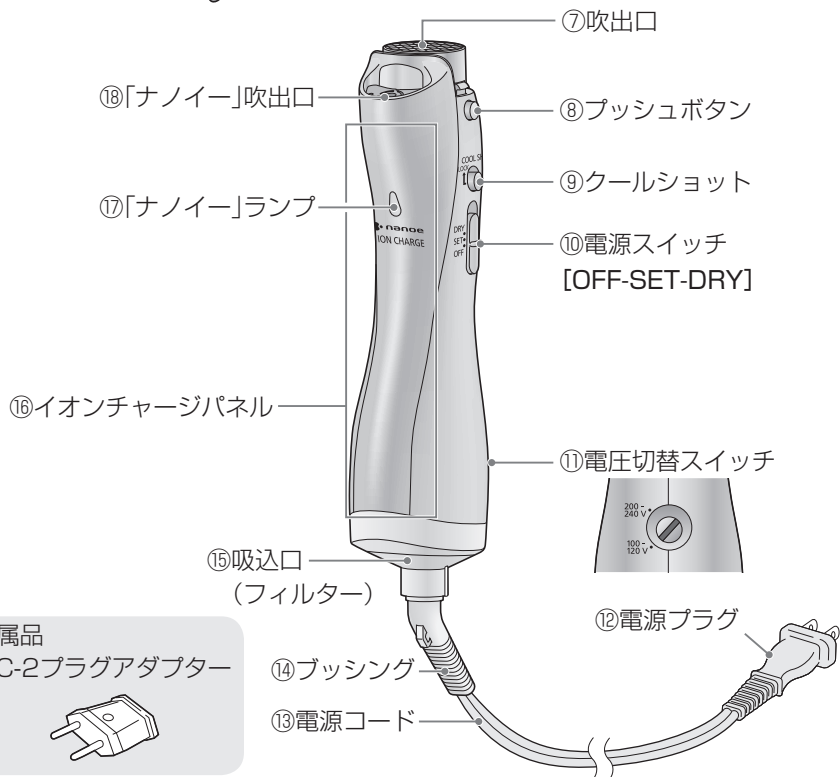
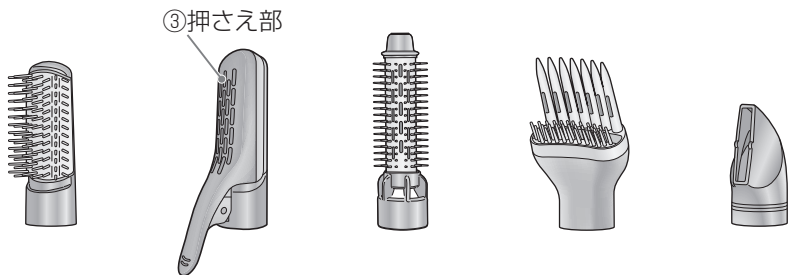
- 使用時や使用直後、本体やアタッチメントの  部の高温に注意する
(やけどの原因)



各部のなまえとはたらき

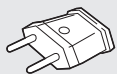
アタッチメント

- ①ワイドブローブラシ ②サロンブローブラシ ③押さえ部 ④太ロールブラシ ⑤ボリュームアップブラシ ⑥ノズル



付属品

⑯C-2プラグアダプター





◆「ナノイー」のはたらき

髪の水分バランスを整えることでうねりを抑制し、つややかでスタイリングのしやすい髪にします。

髪に対する実感は個人差があり、次の人には「ナノイー」の効果が現れにくい場合があります。

- ・縮毛の人
- ・強くくせ毛の人
- ・髪質がサラサラでおさまりがいい人
- ・縮毛矯正パーマをかけて3～4か月までの人
- ・髪の短い人

縮毛	強くくせ毛
	

◆「ナノイー」とは

水に包まれた微粒子イオンです。

- ・目には見えません。
- ・空気中の水分を集めて発生させているため、低温・低湿度のときには発生しない場合があります。このときは、マイナスイオンが発生します。

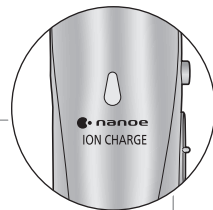
◆イオンチャージ

「ナノイー」を髪に浸透しやすくします。

【使いかた】使用時、イオンチャージパネルに触れるように、本体を持ってください。

イオンチャージの仕組み

- 「ナノイー」はマイナスの電気を帯びています。そのため、あて続けると髪にマイナスの電気がたまり、マイナス同士が反発して髪に付着しにくくなります。
 - イオンチャージパネルに触れると、たまったマイナスの電気を髪から逃がすので、「ナノイー」が髪に付着しやすくなります。
- ～髪に浸透し続け、水分を補給し毛先までしっかりうるおいます～

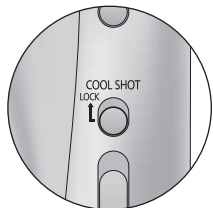


◆クールショット

押しているあいだ冷風に切り替わります。

また、押しながらスライドするとロックができ、常時冷風になります。

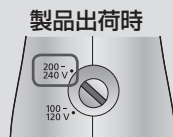
温風でセットした髪を冷風でくせづけができます。



ご使用前に

- 本製品は、電源電圧が100-120 Vと200-240 Vの地域で使用できます。
- ご使用になる地域の電圧とプラグの形状(P.24)を必ず確認してください。

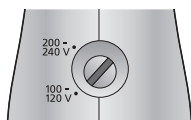
製品出荷時は、電圧切替スイッチが[200-240 V]に設定されています。日本国内で使用するときは[100-120 V]に切り替えてください。



1 電源スイッチを[OFF]にして、電圧切替スイッチを合わせる

- 電圧切替スイッチは、鍵の頭などを使い、止まるまで確実に回してください。

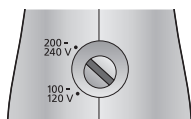
100-120 V地域でご使用时



ご注意

電圧切替スイッチを[200-240 V]のまま使用すると、温風温度が低くなり、風量は弱くなります。

200-240 V地域でご使用时



ご注意

200-240 V 地域では、電圧切替スイッチを[100-120 V]で使用しないでください。故障の原因となります。

異常に大きな音がし、内部が真っ赤になります。

2 海外で使用するときは、プラグアダプターを取りつける

A-2 タイプの場合



- A-2プラグ地域(日本など)では、プラグアダプターなしで使えます。

C-2 タイプの場合



- C-2プラグ地域では、付属のC-2プラグアダプターを取りつけてください。

- A-2プラグ、C-2プラグ以外の地域ではプラグアダプターを別途ご準備ください。

使いかた

準備

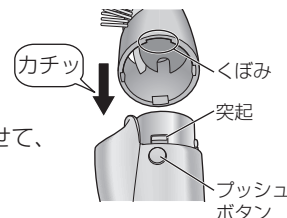
- ①タオルなどでおおまかに髪の毛の水分をふき取る。
- ②ブラシまたは手ぐしで髪の毛のもつれを取る。
- ③電源プラグをコンセントに差し込む。

髪を乾かす・スタイリングする

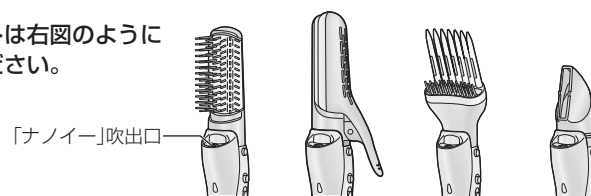
1 アタッチメントを取りつける

電源スイッチを[OFF]にしてください。

- 取りつけた**
本体の突起とアタッチメントのくぼみを合わせて、カチッと音がするまで差し込む
- はずしかた**
プッシュボタンを押しながらアタッチメントをはずす



アタッチメントは右図のように取りつけてください。



2 電源スイッチで[SET]か[DRY]を選ぶ

「ナノイー」ランプが点灯します。

DRY：強い温風
SET：弱い温風
OFF：停止

3 髪を乾かす・スタイリングする

使用中は吹出口をのぞき込まないでください。

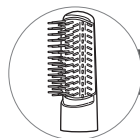
4 使用後は、電源スイッチを[OFF]にし電源プラグを抜く

十分に冷めてから、湿気の少ない所で保管してください。

ポイント

髪の毛の量が多い方や、髪の毛の長い方は時間がかかる場合があるので、ドライヤーで乾燥することをおすすめします。

使いかた (つづき)



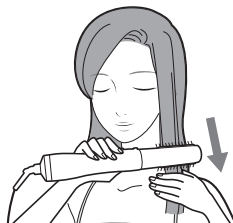
ワイドブローブラシ

毛流れを整える

●ストレートに

髪の外側と内側にブラシをあてる

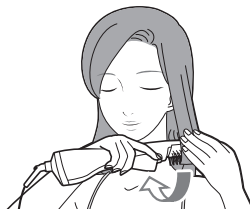
髪に手を添えながら根元からゆっくり一定の速さですべらせる。



●内巻き・外巻きに

アレンジしたい方向に ブラシを回転させる

内巻きにしたい場合: 内側に回転させる
外巻きにしたい場合: 外側に回転させる



ポイント

スタイリングを長持ちさせたいとき: クールショットを使う

温風でセットしたあと、仕上げに冷風で2~3回ブラッシングする。

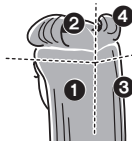
★ STYLING POINT ★

根元からくせを伸ばしたいときにおすすめです

髪をブロックする

毛束をわけて、ヘアクリップで留める

- 上下2段にブロックすると
内側の毛束がはさみやすくなります。



サロンブローブラシ

髪のまとまりを良くする

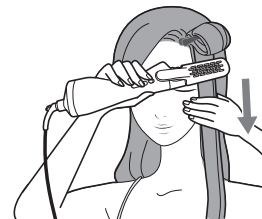
●ストレートに

1 毛束をはさむ

5 cm程度の幅で毛束をとり、
押さえ部が外側になるようにはさみ込む

2 毛先へすべらせる

ゆっくりと毛先に向かってすべらせる
• すべらせにくい場合は、毛束を少なめにとって
はさんでください。



●内巻きに

1 毛束をはさむ

5 cm程度の幅で毛束をとり、
毛先から約10 cm上を
押さえ部が外側になるようにはさみ込む

2 毛先へすべらせる

ゆっくりと毛先に向かってすべらせ、内側に巻く
• 1.5周より多く巻きつけないでください。



3 押さえ部を開いて、髪からはなす

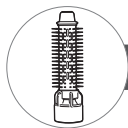


ポイント

スタイリングを長持ちさせたいとき: クールショットを使う

カールをつけたあと、毛先をブラシではさみ3~5秒冷風をあてる。

使いかた (つづき)

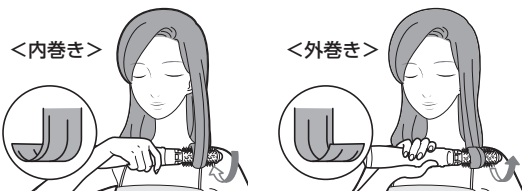


太ロールブラシ

毛先のスタイリング

●カールをつける

アレンジしたい方向に
ブラシを回転させ、
毛先から1.5周巻く



ポイント

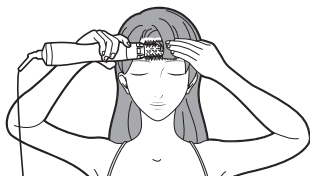
強めのカールをつけたいとき：クールショットを使う

温風でカールをつけたあと、ブラシに毛先を巻きつけ3～5秒冷風をあてる。

前髪のスタイリング

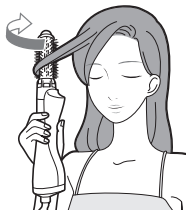
●前髪を内巻きに

前髪を前に引っ張り、
毛先から内巻きにする



●サイドに流したいときに

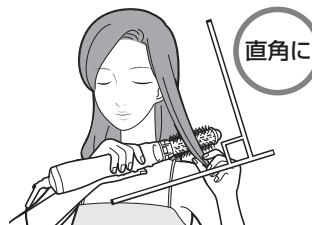
ブラシを縦にし、毛先から
外側(後ろ側)に1.5周巻く



髪の絡みつきを防ぐには

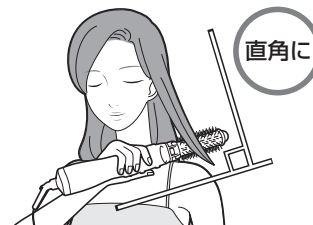
巻くとき

毛束は少なめにとって、ブラシに
対してほぼ直角にまっすぐ1.5周
以内で巻いてください。



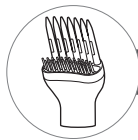
はずすとき

ブラシをできるだけ頭部から
離して、巻きつけと同じ角度で
はずしてください。



- アタッチメントに髪を巻きつけすぎないようにしてください。
(巻きつけは1.5周以内、毛束はブラシ毛からはみ出さない量にする)
万一、髪が絡みついた時は、直ちに電源スイッチを[OFF]にし、
無理に本体を引っ張らず、少しずつ髪をほどいてください。

使いかた (つづき)



ボリュームアップブラシ

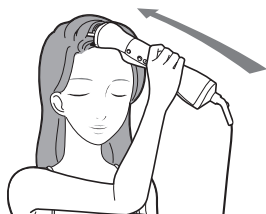
- 長いコームと短いコームの両方を頭皮から浮かさずにあてる。
- ブラシは髪の生えかたに逆らうように頭皮に沿わせてすべらせる。

髪のボリュームアップ

頭皮からブラシが浮いているとボリュームが出にくくなります。

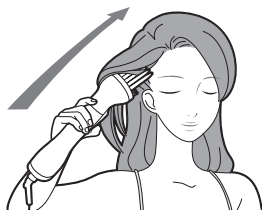
●フロントの立ち上げ

前髪の生え際から頭頂部に向かって
ブラシをゆっくりと数回動かす



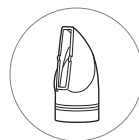
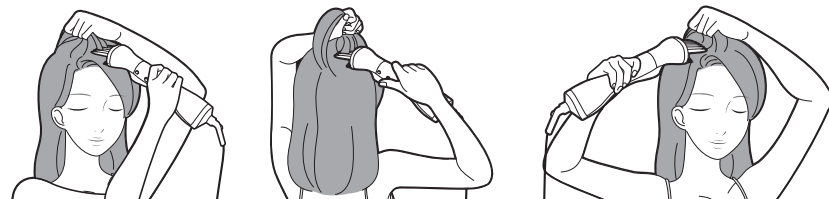
●サイドの立ち上げ

耳の上から頭頂部に向かって
ブラシをゆっくりと数回動かす



●トップの立ち上げ

トップの髪を手で持ち上げ、前後・左右と
色々な方向からブラシを動かす



ノズル

髪を乾かす

髪の根元から毛先に向かって乾かす



お手入れのしかた

必ず電源スイッチを[OFF]にし、電源プラグをコンセントから抜いてください。(吹出口のお手入れ時は除く)

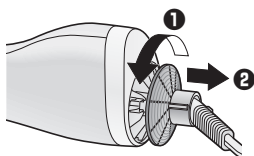
月1回以上こまめに行ってください

ホコリなど異物が付着し、ふさいでいると性能が低下すると共に下記の症状の原因になります。

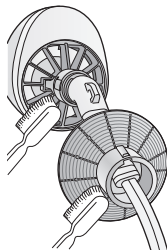
- 温風で使用中、内部で火花(光)が見える。
火花は保護装置(サーモスイッチ)の動きによるもので、危険ではありません。
- 温風がたびたび冷風になる。
- 温風が異常に熱くなる。

吸込口

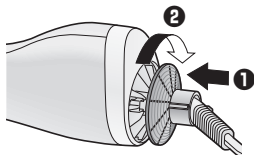
①吸込口(フィルター)を回し、電源コードの所まで抜く。



②ホコリや髪の毛などを市販の歯ブラシや掃除機などで取り除く。

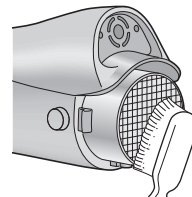


③吸込口にフィルターをはめ込み、右に回して取りつける。



吹出口

- ①電源プラグをコンセントに差し込む。
- ②クールショットを押しながらスライドして「LOCK」に合わせる。
- ③電源スイッチで[SET]または[DRY]を選ぶ。
- ④網目につまったホコリや髪の毛などを市販の歯ブラシでかき出しながら、風で飛ばす。



お願い

- お手入れ時、吸込口を手などでふさがないでください。
- お手入れ時やお手入れ後は、ホコリなどが飛び散る場合があるため、飛ばなくなったことを確認してからご使用ください。(吹出口をのぞき込まないでください。)

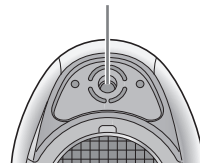
月1回程度行ってください

「ナノイー」吹出口

「ナノイー」の発生量を維持するため。

- ①市販の新しい綿棒を用意する。
- ②差し込んで止まるところまで軽く押し(約10 mm)、力を入れずに綿棒を2~3回程度回す。

「ナノイー」吹出口



お手入れのしかた (つづき)

汚れがついたとき行ってください

本体

固形せっけんをとかした水に布を浸してよくしぼり、ふき掃除する。



アタッチメント

ホコリや髪の毛などを市販の綿棒などで取り除き、整髪料などを洗い流す。

- アタッチメントが冷めてから、取りはずしてお手入れしてください。
- 洗った後は十分に乾燥させてから使用してください。

お願い

- アルコール、除光液、洗剤(ハンドソープ類)などは使わないでください。
故障や部品の割れ・変色などの原因になります。
- 整髪料、化粧品がついたまま放置しないでください。
プラスチックが劣化して変色やヒビが入って故障する原因になります。



よくあるご質問

Q：海外で使うにはどうするの？

A：滞在先の電圧を確認の上、該当の電圧に切り替えてご使用ください。
(P.10, 24)

Q：アタッチメントが傷んでしまったのですが購入はできますか？

A：ご使用方法や整髪料などにより傷む場合があります。
下記品番をお買い上げの販売店へご連絡ください。

アタッチメント		品番
	ワイドブローブラシ	EHKN8BPN7617
	サロンブローブラシ	EHKN8BPN7607
	太ロールブラシ	EHKN8BPN7507
	ボリュームアップブラシ	EHKN9FPN7627
	ノズル	EHKN9FPN7557

アタッチメントは販売店でお買い求めいただけます。

パナソニックの家電製品直販サイトでお買い求めいただけるものもあります。
詳しくはパナソニックの家電製品直販サイトをご覧ください。

パナソニックグループの
ショッピングサイト

<https://ec-plus.panasonic.jp/>



故障かな？

下記の確認と処置をお願いします。

処置後なお異常があるときは、まず電源プラグをコンセントから抜いてお買い上げの販売店へご連絡ください。

症 状	考えられる原因・処置
温風がたびたび冷風になる。	▶ 吸込口・吹出口にホコリが付着していませんか？ → ホコリを取り除いてください。 (P.18～19)
温風が異常に熱い。	▶ 吸込口が毛髪や手でふさがれていませんか？ → ふさがないように使用してください。
温風温度が低く、風も弱い。	▶ 100-120 V 地域で、電圧切替スイッチが [200-240 V] になっていませんか？ → 電圧切替スイッチを [100-120 V] に合わせてください。
風が出ない。	▶ ホテルのシェーバー専用コンセントで 使用していませんか？ → 別のコンセントで使用してください。
特有のにおいがする。	▶ 「ナノイー」特有のにおいが発生している ためです。 人体に影響はありません。
「ナノイー」吹出口から 水滴が飛ぶ。	▶ 「ナノイー」発生時にまれに出る水滴であり、 異常ではありません。
「ナノイー」吹出口の中で 火花のような光が発生する。	▶ 「ナノイー」吹出口の奥にある針状部分が 汚れています。 → 「ナノイー」吹出口のお手入れをして ください。(P.19)
「ナノイー」吹出口の中で 音(パチパチ音)がする。	▶

症 状	考えられる原因・処置
電源プラグ、電源コードや ブッシングが異常に熱い。	▶ コンセントの差し込み口がゆるんで いませんか？ → ゆるくないコンセントを使用して ください。
温風で使用中、吹出口の 内部に火花(光)が見える。 火花は保護装置(サーモスイッ チ)の動きによるもので危険で はありません。	▶ 吸込口・吹出口にホコリが付着して いませんか？ → ホコリを取り除いてください。 (P.18～19) 吸込口が毛髪や手でふさがれていませんか？ → ふさがないように使用してください。
異常に大きな音がし、 内部が真っ赤になる。	▶ 200-240 V 地域で、電圧切替スイッチが [100-120 V] になっていませんか？ → 電圧切替スイッチを [200-240 V] に 合わせてください。
風が時々止まる。	▶ 使用を中止し、販売店に修理を依頼して ください。
こげ臭いにおいがする。	
異常な音や振動がする。	
本体が異常に熱い。	
ねじがゆるんで 本体が開いている。	
部分的に変形している。	▶

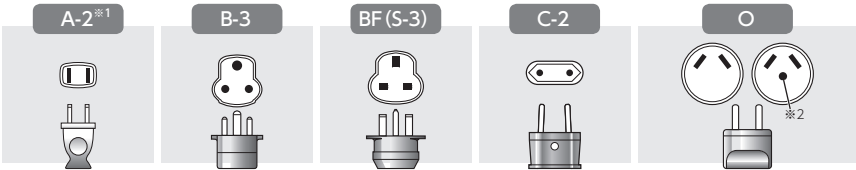
故障かな？

海外で使うとき

この商品は、100-120 V、200-240 V対応A-2プラグ仕様です。
(C-2プラグを付属しています)
A-2プラグ、C-2プラグ以外の地域ではプラグアダプターを別途ご準備ください。
(変圧器は不要です)

- ホテルのシェーバー用コンセントでは使用できません。
他のコンセントでお使いください。

■プラグアダプターの種類



※1:日本国内もA-2タイプのプラグ形状です。 ※2:アース付タイプも使用できます。

主な国 / 地域の代表的なプラグ

地域	国 / 地域	プラグ
北米	アメリカ合衆国	A-2
	カナダ	A-2, BF
	ハワイ	A-2
ヨーロッパ	イギリス	B-3, BF, O
	イタリア	C-2
	オーストリア	C-2, B-3
	オランダ	C-2
	ギリシャ	C-2, B-3
	スイス	C-2, B-3, BF
	スウェーデン	C-2
	スペイン	A-2, C-2
	デンマーク	C-2
	ドイツ	C-2
	ノルウェー	C-2
	ハンガリー	C-2
	フィンランド	C-2
	フランス	C-2, O
	ベルギー	C-2
	ロシア	A-2, C-2
オセアニア	オーストラリア	O
	グアム島	A-2
	サイパン島	A-2
	トンガ	O
	ニュージーランド	O
	フィジー	A-2, C-2, O

地域	国 / 地域	プラグ
アジア	日本	A-2
	インド	C-2, B-3, BF
	インドネシア	A-2, C-2, B-3, BF
	シンガポール	B-3, BF
	タイ	A-2, C-2, BF
	大韓民国	A-2, C-2, BF, O
	台湾	A-2, O
	中華人民共和国	A-2, C-2, B-3, BF, O
	フィリピン	A-2, C-2, B-3, BF, O
	ベトナム	A-2, C-2
	香港特別行政区	C-2, B-3, BF
	マカオ特別行政区	A-2, C-2, B-3
	マレーシア	C-2, B-3, BF
	アルゼンチン	C-2, BF, O
	プエルトリコ	A-2
中南米	ブラジル	A-2, C-2
	メキシコ	A-2
中東・アフリカ	アラブ首長国連邦	C-2, B-3, BF
	エジプト	C-2, B-3, BF
	クウェート	C-2, B-3, BF
	トルコ	A-2, C-2
	南アフリカ共和国	C-2, B-3, BF
	モロッコ	C-2

定格・仕様

電源	AC 100-120 V AC 200-240 V 50-60 Hz	
仕様	電圧	AC 100 V/200 V AC 120 V/240 V
消費電力 (DRY / 温風時)	500 W	700 W
温風温度 (DRY / 温風・室温30℃のとき)	約105℃	約125℃
電源コードの長さ	約1.7 m	
質量	約440 g(ワイドブローブラシ取り付け時) 約475 g(サロンブローブラシ取り付け時) 約443 g(太ロールブラシ取り付け時) 約445 g(ボリュウムアップブラシ取り付け時) 約412 g(ノズル取り付け時)	
付属品	C-2プラグアダプター	

「CLUB Panasonic」で「商品登録」をお願いします

家電情報をまとめて登録管理、登録商品のサポートも充実
詳しくはこちら <https://club.panasonic.jp/aiyo/>

同梱のチラシ「商品登録のご案内」をご確認のうえ、
登録をお願いいたします。

海外で使うとき
定格・仕様

英語翻訳(English)

Be sure to read

When reading English instructions, be sure to check the corresponding illustrations in Japanese pages.

Safety precautions

To reduce the risk of injury, loss of life, electric shock, fire, and damage to property, always observe the following safety precautions.

WARNING: Denotes a potential hazard that could result in serious injury or death.

CAUTION: Denotes a hazard that could result in minor injury or property damage.

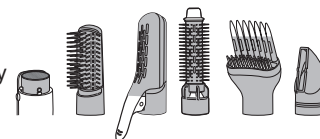
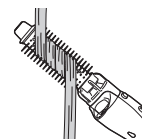
WARNING

- **Do not use with the cord bundled.** Doing so may cause fire or electric shock.
- **Do not damage or modify, or forcefully bend, pull, or twist the cord or plug. Also, do not place anything heavy on or pinch the cord. Do not use when the plug or cord is damaged or hot. Never use the appliance if the plug fits loosely in a household outlet.** Doing so may cause burn, electric shock, or fire due to short circuit.
- **Do not connect or disconnect the plug to a household outlet with a wet hand.** Doing so may cause electric shock or injury.
- **Do not wrap the cord around the main body when storing. Do not store or use the cord in a twisted state.** Doing so may cause the wire in the cord to break with the load, and may cause burn, electric shock, or fire due to short circuit.
- **Disconnect the plug by holding onto it instead of pulling on the cord.** Failure to do so may cause the wire in the cord to break, and may cause burn, electric shock, or fire due to short circuit.
- **Regularly clean the plug to prevent dust from accumulating.** Failure to do so may cause fire due to insulation failure caused by humidity. Disconnect the plug and wipe with a dry cloth.
- **Always turn the power switch [OFF] and disconnect the plug from the household outlet after use.** Failure to do so may cause fire or burn.
- **Fully insert the plug. Use only in regions supplying AC 100-120 V or 200-240 V power.** Failure to do so may cause fire or electric shock.
- **Do not use household outlets or wiring devices in excess of their rating.** Exceeding ratings such as using overloaded sockets may cause fire due to heat.
- **Immediately stop using and remove the plug if there is an abnormality or malfunction.** Failure to do so may cause fire, electric shock, or injury.
<Abnormality or malfunction cases>
Air is not emitted.
Unit stops sporadically.
Interior becomes red hot and smoke is emitted.
The main body is damaged or deformed, or there is a strange noise from the inside.
→Immediately request inspection or repair at an authorized service center.
- **When you see sparks around the air outlet while using the hot air setting, stop use and remove the lint on the air outlet and air inlet.** Failure to do so may cause burn or fire.
- **Do not block, or insert hair pins or other foreign objects into the air inlet, air outlet, or nanoe™ outlet.** Doing so may cause fire, electric shock, or burn.
- **Do not leave the area with the power switch left on.** Doing so may cause fire.
- **Do not use in proximity of flammable materials (such as alcohol, benzene, thinner, spray, hair care product, nail polish remover).** Doing so may cause an explosion or fire.

- **Do not modify, disassemble, or repair.** Doing so may cause ignition or injury due to abnormal operation. Contact an authorized service center for repair.
- **Do not immerse the appliance in water. Do not use the appliance in a bathroom or location with high humidity.** Doing so may cause electric shock or fire.
- **Do not store the appliance in a bathroom or location with high humidity. Also, do not place in a location where water may spill (such as top of a vanity).** Doing so may cause electric shock or fire.
- **Do not use the appliance with a wet hand.** Doing so may cause electric shock or fire due to short circuit.
- **Do not use a 200-240 V power supply with the voltage selector switch still set at [100-120 V].** Doing so may cause fire or burn.
- **Do not store within the reach of children or infants. Do not let them use the appliance.** Doing so may cause burn, electric shock, or injury.

CAUTION

- **Do not wind too much hair around the attachment.** Doing so may cause burn or singed hair.
- **Do not wrap bundles of hair around the barrel more than 1.5 times, and do not curl up to your roots. Do not curl and uncurl hair diagonally as shown in the diagram. Do not tangle hair other than the hair bundle in the brush. Do not curl large bundles of hair all at once.** Doing so may cause hair to become tangled resulting in damage, or burn.
- **Do not use with the air inlet damaged.** Doing so may cause the hair to become tangled in the air inlet, resulting in damage to the hair.
- **Be careful not to allow hair to get sucked into the inlet during use.** Failure to do so may cause the hair to become tangled in the air inlet, resulting in damage to the hair.
- **Do not drop or subject to shock.** Doing so may cause electric shock or ignition.
- **Do not apply hair spray directly to the appliance (including the attachment) during use.** Doing so may cause fire, electric shock, or burn.
- **Do not use the appliance for any purpose other than the care of your own hair. (Do not use on other people or pets, or to dry clothing, shoes, etc.)** Doing so may cause fire or burn.
- **Do not use on infants.** Doing so may cause burn.
- **Do not touch the shaded areas when in use or right after use since they will be hot.** Doing so may cause burn.



Parts identification (P.8)

- ① Blow brush ② Salon blow brush ③ Hair-catching clip ④ Big roller brush
⑤ Volume lifter ⑥ Nozzle ⑦ Air outlet ⑧ Push-button for detaching attachment
⑨ Cool shot button ⑩ Power switch ⑪ Voltage selector switch ⑫ Plug ⑬ Cord
⑭ Bushing ⑮ Air inlet (with filter) ⑯ Ion charge panel ⑰ nanoe™ lamp
⑱ nanoe™ outlet
<Accessory> ⑲ C-2 Plug adaptor

英語翻訳(English)

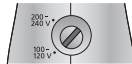
How to use this hair styler (P.10,11)

Please check the voltage rating and form of the electrical outlet before use.

- Using the key head, etc., turn the voltage selector switch until it locks into place.

[Using in regions with 100-120 V power supply]

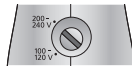
The temperature of the airflow will be low, and the airflow will be weak if the voltage selector switch is set to [200-240 V].



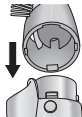
[Using in regions with 200-240 V power supply]

Do not use with the voltage selector switch set at [100-120 V].

A malfunction may result. The noise will be abnormally loud, and the inner part will be bright red.



- Use a towel to partially dry your hair, and then brush or comb with your fingers to remove tangles.
- Select a plug adaptor that matches the form of the household outlet, and plug it into the household outlet.
- Select a suitable attachment.
(Installing the attachment) Ensure that the groove of the attachment and the hook of the body are aligned. Connect and press the attachment until it clicks.
(Removing the attachment) Press the attachment release button and pull out the attachment to remove.
- Select [SET] or [DRY] with the Power switch.
(DRY: Strong hot airflow/SET: Gentle hot airflow/OFF: Off)
- Dry and style your hair.
 - Do not look into the air outlet while in use.
- Turn the power switch [OFF], and disconnect the plug after use.



Cleaning the hair styler (P.18-20)

- Always turn the power switch [OFF] and disconnect the plug from the household outlet. (Except when performing maintenance on the air outlet.)

Air inlet (at least once a month.)

- Rotate the filter anticlockwise and remove it until it reaches the cord.
- Remove dust or hair by using a toothbrush or vacuum cleaner.
- Attach the filter to the air inlet and rotate it clockwise until it clicks.

Air outlet (at least once a month.)

- Insert the plug into a household outlet, set Cool shot button to "LOCK" and turn the power switch to [SET] or [DRY].
- Use a toothbrush to remove and blow out any dust or hair caught in the grill.
 - Dust may be blown out during or after cleaning, so check that there is no more dust before use. (Do not look into the air outlet.)

nanoe™ outlet (about once a month)

Gently insert a clean cotton swab in the nanoe™ outlet until it stops (about 10 mm), then turn the cotton swab 2-3 times carefully.

Main body (when it is dirty)

Clean with a soft cloth slightly dampened with tap water or soapy tap water.

Attachments (when it is dirty)

Use a clean cotton swab to remove any dust or hair, and rinse off any hair care products.

保証とアフターサービス (よくお読みください)

使いかた・お手入れ・修理 などは

■まず、お買い求め先へ
ご相談ください

▼お買い上げの際に記入されると便利です

販売店名				
電 話	()	—		
お買い上げ日	年	月	日	
●製品名	くるくるドライヤー ナノケア			
●品 番	EH-KN9F			
●故障の状況	できるだけ具体的に			

修理を依頼されるときは

「故障かな?」(P.22~23) で
ご確認のあと、直らないときは、
まず電源プラグを抜いて、お買い
上げ日と右の内容をご連絡ください。

●保証期間中は、保証書の規定に従ってお買い上げの販売店が修理させていただきますので、
おそれ入りますが、製品に保証書を添えてご持参ください。

保証期間：お買い上げ日から本体1年間（ただし、アタッチメントは除く）

●保証期間終了後は、診断をして修理できる場合はご要望により修理させていただきます。
※修理料金は次の内容で構成されています。

技術料	診断・修理・調整・点検などの費用
部品代	部品および補助材料代
出張料	技術者を派遣する費用

※補修用性能部品の保有期間 **5年**

当社は、このくるくるドライヤー ナノケアの補修用性能部品（製品の機能を維持するための部品）を、製造打ち切り後5年保有しています。

●転居や贈答品などでお困りの場合は、ご相談窓口(P.30)にご連絡ください。

【ご相談窓口におけるお客様の個人情報のお取り扱いについて】

パナソニック株式会社およびグループ関係会社は、お客様の個人情報をご相談対応や修理対応などに利用させていただき、ご相談内容は録音させていただきます。また、折り返し電話をさせていただくために発信番号を通知いたしております。なお、個人情報を適切に管理し、修理業務等を委託する場合や正当な理由がある場合を除き、第三者に開示・提供いたしません。個人情報に関するお問い合わせは、ご相談いただきました窓口にご連絡ください。

サポート総合窓口 https://panasonic.jp/support/



理美容・健康商品 使い方・お手入れなどのご相談窓口



フリーダイヤル
0120-878-697

パナは ロクキューナナ

受付時間
9:00～18:00 月～土曜日
(祝日・正月三が日を除く)

■上記電話番号がご利用いただけない場合
06-6907-1187

■FAX フリーダイヤル
0120-878-236

Help desk for foreign residents in Japan
Tokyo (03)3256-5444 Osaka (06)6645-8787
Open: 9:00 - 17:30 (closed on Saturdays/Sundays/national holidays)



修理に関するご相談窓口



パナは イイヨ

0120-878-554

■上記電話番号がご利用いただけない場合 **03-6633-6700**

<https://panasonic.jp/support/repair.html>



- ・掲載サイトおよび動画の視聴は無料ですが、通信料金はお客様のご負担となります。
(パケット定額サービスに未加入の場合、高額になる可能性があります)
- ・ご使用の回線 (IP 電話やひかり電話など) によっては、回線の混雑時に数分で切れる場合があります。
- ・上記のURLはお使いの携帯電話等により、正しく表示されない場合があります。

0422

●ご相談窓口におけるお客様の個人情報のお取り扱いについてはP.29をご覧ください。

愛情点検

長年ご使用のくるくるドライヤー ナノケアの点検を!



こんな
症状はあり
ませんか

- ・吸込口のお手入れをしても、
風が異常に熱い。
- ・ゆるくないコンセントを
使用しても、時々止まったり、
電源プラグ、電源コードや
プッシングが異常に熱い。
- ・本体が変形していたり、
こげ臭いにおいがする。



ご使用
中止

事故防止のため、
コンセントから
電源プラグを
抜いて、
必ず販売店に
点検をご依頼
ください。

パナソニック株式会社 ビューティ・パーソナルケア事業部

〒525-8555 滋賀県草津市野路東2丁目3番1-2号

© Panasonic Corporation 2021-2022

〈無料修理規定〉

1. 取扱説明書、本体貼付ラベル等の注意書に従った使用状態で保証期間内に故障した場合には、無料修理をさせていただきます。
(イ) 無料修理をご依頼になる場合には、商品に取扱説明書から切り離れた本書を添えていただきお買い上げの販売店にお申しつけください。
(ロ) お買い上げの販売店に無料修理をご依頼にならない場合には、修理ご相談窓口にご連絡ください。
2. ご転居の場合の修理ご依頼先等は、お買い上げの販売店または修理ご相談窓口にご相談ください。
3. ご贈答品等で本保証書に記入の販売店で無料修理をお受けにならない場合には、修理ご相談窓口へご連絡ください。
4. 保証期間内でも次の場合には原則として有料にさせていただきます。
(イ) 使用上の誤り及び不当な修理や改造による故障及び損傷
(ロ) お買い上げ後の取付場所の移設、輸送、落下などによる故障及び損傷
(ハ) 火災、地震、水害、落雷、その他天災地変及び公害、塩害、ガス害 (硫化ガスなど)、異常電圧、指定外の使用電源 (電圧、周波数) などによる故障及び損傷
(ニ) 車両、船舶等に搭載された場合に生ずる故障及び損傷
ただし、車載を目的とした機器を除く
(ホ) 一般家庭用以外 (例えば、業務用など) に使用された場合や指定外の動作環境で使用された場合の故障及び損傷
(ヘ) 本書のご添
(ト) 本書にお買
あるいは字
(チ) 持込修理の
お客様の負担
出張料はお
記入のない場合、
場合の送料等はあ
った場合には、
5. 本書は日本国内においてのみ有効です。
6. 本書は再発行いたしませんので大切に保管してください。
7. 修理ご相談窓口は取扱説明書の保証とアフターサービス欄をご参照ください。

見 本

修理メモ

- ※ お客様にご記入いただいた個人情報 (保証書控) は、保証期間内の無料修理対応及びその後の安全点検活動のために利用させていただく場合がございますのでご了承ください。
- ※ この保証書は、本書に明示した期間、条件のもとにおいて無料修理をお約束するものです。したがって、この保証書によって保証書を発行している者 (保証責任者)、及びそれ以外の事業者に対するお客様の法律上の権利を制限するものではありませんので、保証期間経過後の修理についてご不明の場合は、お買い上げの販売店または修理ご相談窓口にお問い合わせください。
- ※ 保証期間経過後の修理や補修用性能部品の保有期間については取扱説明書の「保証とアフターサービス」をご覧ください。
- ※ 修理に際し、本体交換による修理となる場合や再生部品、代替部品を使用する場合がございます。交換した本体、再生部品は回収させていただきます。
- ※ This warranty is valid only in Japan.

Panasonic

持込修理

くるくるドライヤー ナノケア 保証書

本書はお買い上げの日から下記期間中故障が発生した場合には本書裏面記載内容で無料修理を行うことをお約束するものです。ご記入いただきました個人情報の利用目的は本書裏面に記載しております。お客様の個人情報に関するお問い合わせは、お買い上げの販売店にご連絡ください。詳細は裏面をご参照ください。

品番	EH-KN9F		
保証期間	お買い上げ日から 本体1年間 (ただし、アタッチメントは除く)		
※ お買い上げ日	<div>見 本</div>		日
※ お客様	ご住所	<div>見 本</div>	
	お名前	様	
	電 話 ()	—	
※ 販売店	住所・販売店名		
	電 話 () —		

パナソニック株式会社

ビューティ・パーソナルケア事業部

〒525-8555 滋賀県草津市野路東2丁目3番1-2号 TEL(077)563-5211

ご販売店様へ ※印欄は必ず記入してお渡しください。

上記住所は修理ご相談窓口ではありません。

お手順をお掛けいたしますが、修理につきましては

本取扱説明書内記載の修理ご相談窓口にご連絡ください。