



取扱説明書

ナノイー発生機

品番 **F-GMU01**



保証書付き

このたびは、パナソニック製品をお買い上げいただき、まことにありがとうございます。

- 取扱説明書をよくお読みのうえ、正しく安全にお使いください。
- ご使用前に「安全上のご注意」(2～4ページ)を必ずお読みください。
- 保証書は「お買い上げ日・販売店名」などの記入を確かめ、取扱説明書とともに大切に保管してください。

もくじ

ページ

安全上のご注意	2
使用上のお願い	5
各部の名前	6
使い方	7

お手入れする	9
・長期間使わないときは	9

もっと知りたいとき	10
故障かな!?	11
仕様	12
保証とアフターサービス	12
保証書	裏表紙

確認

使い方

お手入れ

必要なとき

「CLUB Panasonic」で「商品登録」をお願いします

家電情報をまとめて登録管理、登録商品のサポートも充実
詳しくはこちら <https://club.panasonic.jp/aiyo/>



安全上のご注意

必ずお守りください

人への危害、財産の損害を防止するため、必ずお守りいただくことを説明しています。

■誤った使い方をしたときに生じる危害や損害の程度を区分して、説明しています。



警告

「死亡や重傷を負うおそれがある内容」です。



注意

「軽傷を負うことや、財産の損害が発生するおそれがある内容」です。

■お守りいただく内容を次の図記号で説明しています。(次は図記号の例です)



してはいけない内容です。



実行しなければならない内容です。



警告

■異常・故障時は



■異常時・故障時には、直ちに使用を中止し、USBケーブルを抜く
(発煙・発火・感電の原因)

＜異常・故障例＞

- USBケーブルを動かすと、運転が止まる。
- 本体の運転中、異常に大きい音がしたり、激しく振動する。
- 本体やUSBケーブルが異常に熱かったり、こげ臭いニオイがする。
→すぐに販売店に点検・修理をご依頼ください。

■設置・移動するときは



■車で使うときは視界を妨げる場所や、運転を妨げる場所、同乗者に危険を及ぼす場所に設置しない

(交通事故やけがの原因)

■持ち運び時や収納時にUSBケーブルを引っ張らない

(USBケーブルが断線して、ショートなどによる感電や火災の原因)

■USBケーブルは



■必ず付属のUSBケーブルを使用する

(感電や火災の原因)

■USBケーブルは根元まで、確実に差し込む

(差し込みが不完全な場合、感電や発熱による火災の原因)

- 傷んだUSBケーブルは使わないでください。

■USBケーブルは



■USBケーブルのケーブルは
運転者の邪魔にならないよう
に引き回す

- ステアリング、ブレーキペダル、シートレール、チェンジレバー（シフトレバー）など、可動部分にふれたり、はさまこまないようにしてください。
- 座席の前後の移動、回転またはリクライニングの動きを考慮して引き回してください。

■USBケーブルの引き回し後、
車の電装品*の動作確認をする
（動作不良による感電や火災、
交通事故の原因）

※ブレーキ、ライト、ホーン、
ハザード、ウィンカーなど



■USBケーブルが破損するような
ことはしない

- 傷つける、加工する、無理に曲げる、引っぱる、重いものを載せるなど（ショートなどによる感電や火災の原因）

修理は、販売店にご相談ください。

■USBケーブルを抜くときは
ケーブルを引っ張らない
（ケーブルが断線して、ショート
などによる感電や火災の原因）



■USBケーブルは、ぬれた手で
抜き差ししない
（手に付いた水で感電の原因）



■USBケーブルのホコリ等は、
定期的に取り
（ホコリがたまると、湿気などで
絶縁不良による火災の原因）

- USBケーブルを抜き、乾いた布でふいてください。
- 長期間使わないときは、USBケーブルを抜いてください。

■本体・USBケーブルは



■分解や修理、改造をしない
（発火や異常作動による、
感電や火災の原因）
修理は、販売店にご相談ください。

■本体は



■吸気口や吹出口、すき間に指や
金属物などの異物を入れない
（内部に触れると、感電やけが
の原因）

■吸気口や吹出口から内部に飲料
水、たばこの灰、燃えやす
いものなどを入れない
（感電や火災の原因）



■水につけたり、水をかけたりしない
（ショートなどによる感電や
火災の原因）



■長期間使わないときは、必ずUSB
ケーブルをUSBポート（コネク
タ）、ACアダプター、モバイル
バッテリーなどから抜く
（絶縁劣化による感電・漏電火
災の原因）

■室内でお使いになるときは



■市販のACアダプターはコンセント
や配線器具の定格を超える使い
方やAC100 V以外で使わない
（たこ足配線などで定格を超え
ると、発熱による火災の原因）

■USB電源は5 V以外使用しない
（定格を超えた場合、発熱や発火
の原因）

■USB電源は1.5 A未満で使用
しない
（出力電流値が小さい場合、
USBポート（コネクタ）、ACア
ダプター、モバイルバッテリー
が発熱する原因）

安全上のご注意

必ずお守りください

警告

■自動車の運転時は



■自動車を運転しながら
本製品を操作をしない
(運転を誤り、思わぬ交通事故の原因)

■お手入れは



■お手入れ時は、USBケーブルを抜く
(不意に作動して、感電やけが
の原因)

注意

■室内でお使いになるときは



■こんな場所に置かない

- 浴室など、高温・多湿・水のかかる場所(漏電による、感電や火災の原因)
- キッチンなど、油分が浮遊する場所(ひび割れによるけがの原因)
- 油や可燃性ガスなどを使用したり、漏れるおそれのある場所(引火や本体への吸引による、発火や発煙の原因)

■車でお使いになるときは



■こんな場所に置かない

- 市販のカップホルダーや、ぐらついた台の上、傾いた所など、不安定な場所(落下や転倒してけがの原因)
- 本体が飛び出したり、落下のおそれのあるカップホルダー(けがの原因)
- USBケーブルが極端な屈曲や圧迫される状態になるカップホルダー(USBケーブルが損傷し、感電や火災の原因)

■移動するとき



■持ち運ぶときは、落としたり、衝撃を与えない
(けがの原因)

■次のことをしない



■通電中のUSBケーブルに長時間、直接触れない
(低温やけどの原因)
※低温やけどについて：
体温より少し高い温度のものを、皮膚の同じ箇所に長時間、直接触れていると、やけどを起こすおそれがあります。

■本体の上に乗ったり、腰かけたりしない
(けがの原因)

- とくに小さなお子さまのいるご家庭ではご注意ください。

■油類、アルコール、ベンジン、シンナーでふいたり、ヘアスプレー、殺虫剤をかけない
(ひび割れによるけが、ショートによる感電、引火による火災の原因)



■可燃物や、火のついたタバコ・線香などを近づけない
(引火による火災の原因)

使用上のお願い

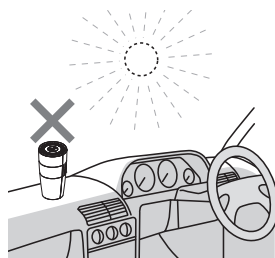
■こんな場所には、置かない

- カーテンの近く
(吸気口や吹出口がふさがれ、故障の原因)
- テレビやラジオの近く
(映像の乱れや雑音が発生の原因)
→これらの機器と一緒にコンセントにUSB出力ACアダプターを差し込むと、映像の乱れや雑音が発生することがあります。その場合は別のコンセントにUSB出力ACアダプターを差し込んでください。

車でお使いになるとき

■こんな場所には、置かない

- 車両の電子キーの近く
(本体の電波と干渉し、電子キーを認識しない場合や、警報音が鳴り、警告灯表示されることがあります)
→ 30 cm程度以上離してください。
- 車両のガラスアンテナと離してください。
ラジオにノイズが入る場合があります。
- 直射日光が当たる場所
(変色や変形、故障の原因)



■長期間、使用するときは

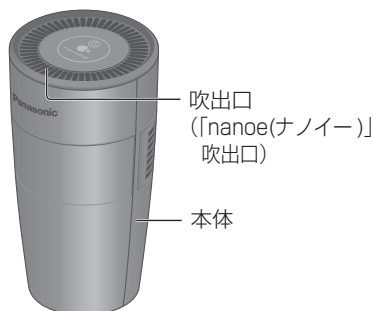
吸気口や吹出口周辺はとくに汚れやすいため、定期的なお手入れが必要です。(P.9)

■車内に長期間放置しない

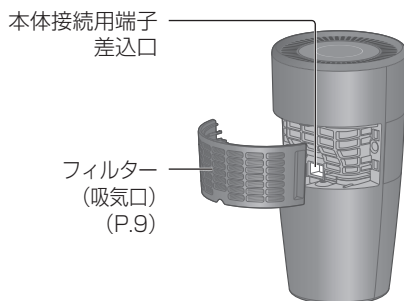
(変色や変形、故障の原因)

各部の名前

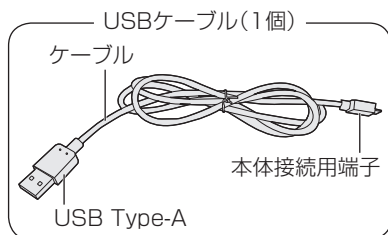
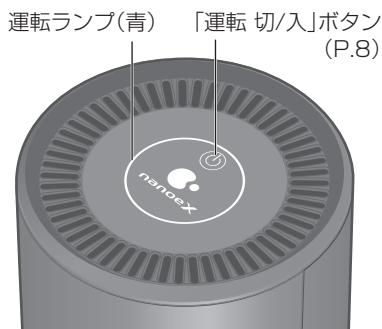
前面



背面



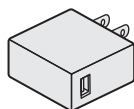
操作パネル



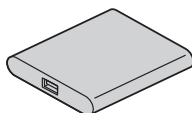
※必ず付属のUSBケーブルをご使用ください。また、付属のUSBケーブルは、本機専用ですので、他の機器には使用しないでください。

市販品のご紹介(USB Type-A対応/出力:DC 5.0 V 1.5 A以上)

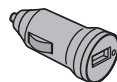
● USB出力ACアダプター



● モバイルバッテリー



● カーアダプター

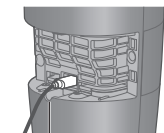
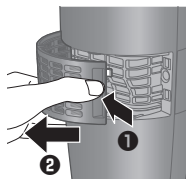


- 一部のモバイルバッテリーやUSBハブなどでは、正常に動作しない場合があります。
- USB出力ACアダプター・モバイルバッテリー・カーアダプターは、それぞれの取扱説明書に従ってください。

使い方

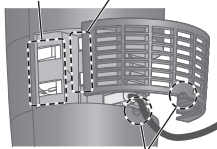
1 USB ケーブルを本体に接続する

- ① フィルターを外す。
(フィルターのくぼみを押しながらかく)
- ② USBケーブルの本体接続用端子を、本体接続用端子差し込口に差し込む。
- ③ USBケーブルをはさみ込まないようにフィルターを取り付ける。
(フィルターの突起を本体の穴に差し込み、「カチッ」と音がするまで押し込む)



ケーブルは溝に沿わせる。

穴(2か所) 突起(2か所)

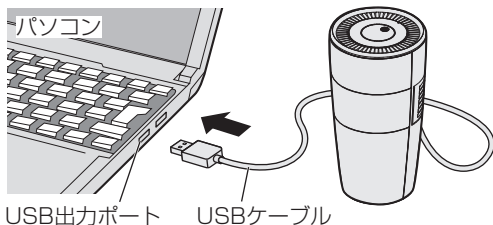


ケーブルはここを通す。

2 市販のモバイルバッテリーやカーアダプターでも使用できます 電源を入れる

室内で使う

USB 出力ポートに
USB ケーブルを
差し込む

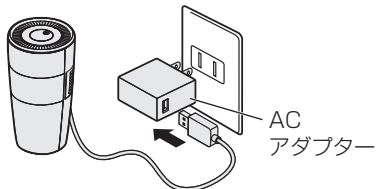


USB出力ポート

USBケーブル

● 市販のUSB出力ACアダプターの場合

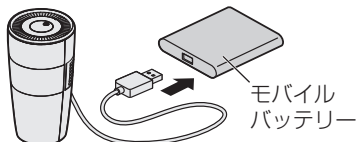
ACアダプターにUSBケーブルを差し込み、ACアダプターをコンセントに差し込む。



AC
アダプター

● 市販のモバイルバッテリーの場合

モバイルバッテリーに
USBケーブルを差し込む。



モバイル
バッテリー

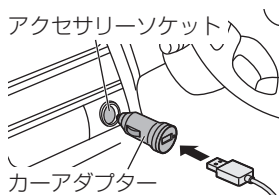
確認

使い方

使い方 (つづき)

車で使う

- アクセサリーソケット
(市販のカーアダプター)の場合
アクセサリーソケットに差し込んだカー
アダプターに、USBケーブルを差し込む。

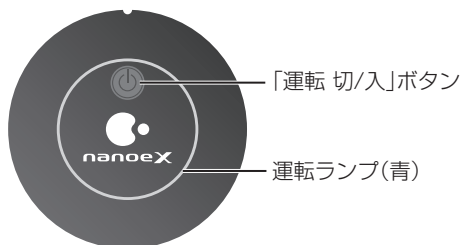


お願い

- 複数のUSBポートを持つACアダプターなどを使用する場合、複数の機器と同時に接続して使用しないでください。
(動作が不安定になる場合があります。)

3 運転する を押す

- 運転ランプ(青)点灯



- 吹出口から風が出ます。



■停止するとき を押す

- 運転ランプ(青)消灯

車でお使いになるときは

お知らせ

- 本製品はエンジンスイッチが入っているときに運転します。
- 本体の運転中にエンジンスイッチを切ると運転を停止します。再度エンジンスイッチを入れると再スタートします。
(車種によってはACC (アクセサリー)電源が入っているときも運転することがあります。)

お願い

- 車両のキーを抜いた状態または、エンジンスイッチを切った状態でも本体が運転している場合は、バッテリー上がり防止のため、USBケーブルを抜いてください。

お手入れする

お手入れの前に

必ず本体からUSBケーブルを抜いてください

風量を維持するためには、フィルターのこまめなお手入れが必要です。
使用環境によってフィルターの汚れ具合が異なりますので、約2週間に1回または
フィルターがホコリで目詰まりしたら、フィルターのお手入れをしてください。

台所用中性洗剤以外は使わない。
化学ぞうきんは、その注意書きに従って使う。



フィルター〈約2週間に1回〉

- ① フィルターを本体から外す。
(フィルターの外し方は→P.7)
- ② 水洗いしてホコリを洗い流す。
- ③ 洗った後は自然乾燥させる。



汚れがひどいとき

- 汚れが取れにくいときは、柔らかいスポンジに台所用中性洗剤を少量つけて、洗ってください。洗った後は、洗剤をよく洗い流し、日陰で自然乾燥させてください。

お願い

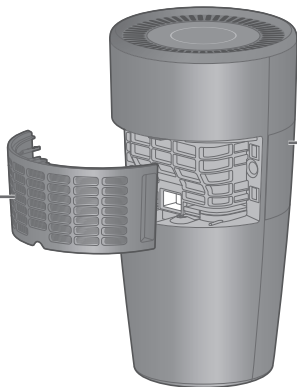
- フィルターが傷みますので、洗うときは強く押したり、こすらないでください。
(吸ったホコリが傷んだ部分から本体内部に入り、故障の原因)

お願い

- フィルターを外したまま運転しないでください。
(吸ったホコリが本体内部に入り、故障の原因)

本体

よく絞った柔らかい布でふく
かたい布でふいたり強くこすったり
すると、表面が傷つく原因になります。



使い
方

長期間使わないときは

- ① 本体からUSBケーブルを抜く。
(停止時も電力を消費するため)
- ② お手入れをする。
- ③ ポリ袋などをかぶせ、湿気の少ない所に保管する。

もっと知りたいとき

「nanoe(ナノイー)」について

■「ナノイー X」は、「ナノイー」の10倍*の量のOHラジカルを含む微粒子イオンです。

*「ナノイー」:4,800億個/秒と、
「ナノイー X」:4兆8,000億個/秒との比較。
ESR法による測定。(当社調べ)



「nanoe(ナノイー)」が発生する環境条件

- 「nanoe(ナノイー)」は周囲の空気を利用して発生させるため、温度と湿度によっては発生しない場合があります。
- 発生条件
周囲温度:約5℃～約35℃(露点温度:約2℃以上)
相対湿度:約30%～約85%

微量のオゾンが発生します

- 「nanoe(ナノイー)」発生時は、微量のオゾンが発生していますが、森林など、自然界に存在する程度の量なので、人体に影響はありません。

「nanoe(ナノイー)」技術について

■「nanoe(ナノイー)」

「nanoe(ナノイー)」とは、最先端のナノテクノロジーから生まれた、水に包まれた微粒子イオンです。

「nanoe(ナノイー)」技術で、除菌[★]^{※1}、付着臭脱臭^{★★}^{※2}さらにうるおい美肌空間へ。

★〈浮遊菌〉約6畳空間での4時間後の効果です。

★〈付着菌〉約6畳空間での8時間後の効果です。

★★ 約6畳空間での12分後の効果です。

脱臭効果は、周囲環境(温度・湿度)、運転時間、
臭気・繊維の種類によって異なります。

効果は試験空間での効果であり、
実使用空間での結果ではありません。

※1

<浮遊菌>

●試験機関:一般財団法人 北里環境科学センター

●試験方法:約6畳の試験室内で、菌を浮遊させ、
空気中の菌数を測定

●除菌の方法:「ナノイー」を放出

●対象:浮遊した菌

●試験結果:4時間で99%以上抑制
北生発24_0301_1号

<付着菌>

●試験依頼先:一般財団法人 日本食品分析センター

●試験方法:約6畳の試験室内で、布に付着させた
菌数を測定

●除菌の方法:「ナノイー」を放出

●対象:標準布に染み付いた菌

●試験結果:8時間で99%以上抑制
第13044083003-01号

●試験報告書発行日:2013年6月14日

※2

●試験機関:パナソニック(株)
プロダクト解析センター

●試験方法:約6畳の試験室内で、6段階臭気強度
表示法による検証

●脱臭の方法:「ナノイー」を放出

●対象:付着したタバコ臭

●試験結果:12分で臭気強度2.4低減
4AA33-160615-N04

故障かな!?

まず、次の確認をしてください。それでも直らないときは、必ず本体からUSB ケーブルを抜いて、販売店に修理をご依頼ください。

こんなときは	ここを確かめてください
① 運転しない	●USBケーブルが正しく確実に接続されていますか？ →正しく確実に接続してください。(P.7)
② 風の出が少ない	●フィルターが汚れていませんか？ →お手入れをしてください。(P.9)
③ ニオイが気になる	●本体やフィルターが汚れていませんか？ →お手入れをしてください。(P.9) ●「nanoe(ナノイー)」発生時に、わずかにオゾンのニオイを感じることがありますが、健康上、問題ありません。
④ 吹出口から「ジー」と音がする	●「nanoe(ナノイー)」発生時は、わずかに音がします。使用環境により、音が大きく感じたり、聞こえにくく感じたりすることがありますが、異常ではありません。
⑤ 運転ランプが点滅する	●本体が故障しています。 →本体からUSBケーブルを抜いて、お買い上げの販売店に修理をご依頼ください。

仕様

電源	DC 5 V
消費電力 ^(※1)	3.5 W
風量	0.065 m ³ / min
運転音	32 dB
適用容積 ^(※2)	約3.9 m ³ (1畳)
USBケーブルの長さ	1.5 m
製品寸法	天面直径90 mm 底面直径66 mm 高さ170 mm
製品質量	約0.4 kg (USBケーブル含む)

(※1) 運転が「切」のときの消費電力は約0.2 Wです。

(USBケーブルが電源出力側に差し込まれている状態)

(※2) 適用容積は、「nanoe(ナノイー)」の届く範囲の目安です。

- この製品は、日本国内用に設計されています。電源電圧や電源周波数の異なる外国では、使用できません。また、アフターサービスもできません。

保証とアフターサービス

よくお読みください

使い方・お手入れ・修理 などは

■まず、お買い求め先へ ご相談ください

▼お買い上げの際に記入されると便利です

販売店名

電 話 () —
お買い上げ日 年 月 日

修理を依頼されるときは

「故障かな!？」(11 ページ) でご確認のあと、直らないときは、
まず USB ケーブルを抜いて、お買い上げ日と下の内容をご連絡ください。

●製品名 ナノイー発生機

●品 番 F-GMU01

●故障の状況 できるだけ具体的に

- 保証期間中は、保証書の規定に従ってお買い上げの販売店が修理させていただきますので、おそれ入りますが、製品に保証書を添えてご持参ください。

保証期間：お買い上げ日から本体 1 年間

- 保証期間終了後は、診断をして修理できる場合はご要望により修理させていただきます。

※修理料金は次の内容で構成されています。

技術料 診断・修理・調整・点検などの費用

部品代 部品および補助材料代

出張料 技術者を派遣する費用

※補修用性能部品の保有期間 **6年**

当社は、このナノイー発生機の補修用性能部品（製品の機能を維持するための部品）を、製造打ち切り後 6 年保有しています。

- 転居や贈答品などでお困りの場合は、P.14 に記載のご相談窓口に応じた窓口へご連絡ください。

【ご相談窓口におけるお客様の個人情報のお取り扱いについて】

パナソニック株式会社およびグループ関係会社は、お客様の個人情報をご相談対応や修理対応などに利用させていただき、ご相談内容は録音させていただきます。また、折り返し電話をさせていただくためのために発信番号を通知いただいております。なお、個人情報を適切に管理し、修理業務等を委託する場合や正当な理由がある場合を除き、第三者に開示・提供いたしません。個人情報に関するお問い合わせは、ご相談いただきました窓口にご連絡ください。

必要
な
と
き

愛情点検 長年ご使用のナノイー発生機の点検を！



こんな
症状は
ありま
せんか

- USB ケーブルを動かすと、運転が止まる。
- 運転中、異常に大きい音がしたり、激しく振動する。
- 本体や USB ケーブルが異常に熱かったり、こげ臭いニオイがする。
- その他の異常や故障がある。

ご
使
用
中
止

事故防止のため、運
転を停止し、USB
ケーブルを抜いて、
必ず販売店に点検を
ご依頼ください。



空質・電池・暖房
使い方・お手入れなどのご相談窓口



パナは ロクキュウハチ

0120-878-698

受付時間
9:00~18:00 (年中無休)

■ 上記電話番号がご利用いただけない場合
06-6907-1187

■ FAX フリーダイヤル
0120-878-236

Help desk for foreign residents in Japan
Tokyo (03) 3256-5444 Osaka (06) 6645-8787
Open : 9:00 - 17:30 (closed on Saturdays/Sundays / national holidays)



修理に関するご相談窓口



パナは イイヨ

0120-878-554

■ 上記電話番号がご利用いただけない場合
03-6633-6700

■ FAX フリーダイヤル
0120-878-225



便利な修理サービスサイト
<https://club.panasonic.jp/repair/>

- ・掲載サイトおよび動画の視聴は無料ですが、通信料金はお客様のご負担となります。
(パケット定額サービスに未加入の場合、高額になる可能性があります)
- ・ご使用の回線 (IP 電話やひかり電話など) によっては、回線の混雑時に数分で切れる場合があります。
- ・上記のURLはお使いの携帯電話等により、正しく表示されない場合があります。

パナソニック株式会社
パナソニック エコシステムズ株式会社

〒486-8522 愛知県春日井市鷹来町字下仲田4017番

© Panasonic Ecology Systems Co., Ltd. 2021

1. 取扱説明書、本体貼付ラベル等の注意書に従った使用状態で保証期間内に故障した場合には、無料修理をさせていただきます。

- 見 本

※ This warranty is valid only in Japan.

Panasonic

持込修理

ナノイー発生機保証書

本書はお買い上げの日から下記期間中故障が発生した場合には
本書裏面記載内容で無料修理を行うことをお約束するものです。
ご記入いただきました個人情報の利用目的は本票裏面に記載し
ております。お客様の個人情報に関するお問い合わせは、お買い
上げの販売店にご連絡ください。詳細は裏面をご参照ください。

品番	F-GMU01			
保証期間	お買い上げ日から 本体 1年間			
※ お買い上げ日	<div>見 本</div>		日	
※ お 客 様	ご住所	<div>見 本</div>		
	お名前			様
	電 話 () —			
※ 販 売 店	住所・販売店名			
	電 話 () —			

パナソニック株式会社
パナソニック エコシステムズ株式会社

〒486-8522 愛知県春日井市鷹来町字下仲田4017番 TEL (0568)81-1511

ご販売店様へ ※印欄は必ず記入してお渡してください。

切り取り線