

取扱説明書
シェーバー 家庭用
品番 ES-PV6A
ES-PV3A

LAMDASH PALM IN

このたびは、パナソニック製品をお買い上げいただき、まことにありがとうございます。
●取扱説明書をよくお読みのうえ、正しく安全にお使いください。
●ご使用前に **1 安全上のご注意** を必ずお読みください。
●保証書は「お買い上げ日・販売店名」などの記入を確かめ、取扱説明書とともに大切に保管してください。

この取扱説明書はWEBからも確認できます。
ダウンロードはこちら→

ES9210PV6A3 Y0923-20825
Printed in Japan

キリトリ線

Panasonic 持込修理

シェーバー保証書

本書はお買い上げの日から下記期間中故障が発生した場合には本書裏面記載内容で無料修理を行うことをお約束するものです。ご記入いただきました個人情報の利用目的は本書裏面に記載しております。お客様の個人情報に関するお問い合わせは、お買い上げの販売店にご連絡ください。詳細は裏面をご参照ください。

品番	ES-PV6A・ES-PV3A		
保証期間	お買い上げ日から 1年間 <small>(ただし、刃・専用オイルは除く)</small>		
※ お買い上げ日	年	月	日
※ お客様のお名前	見本 様		
※ 電話番号	()	-	
※ 住所・販売店名			
※ 販売店電話番号	()	-	

パナソニック株式会社
ビューティ・パーソナルケア事業部
〒525-8555 滋賀県草津市野路東2丁目3番1-2号 TEL (077) 563-5211

ご販売店様へ ※印欄は必ず記入してお渡しください。

1 安全上のご注意 (必ずお守りください)

人への危害、財産の損害を防止するため、必ずお守りいただくことを説明しています。

■誤った使いかたをしたときに生じる危害や損害の程度を区分して、説明しています。

- 危険** 「死亡や重傷を負うおそれが大きい内容」です。
- 警告** 「死亡や重傷を負うおそれがある内容」です。
- 注意** 「軽傷を負うことや、財産の損害が発生するおそれがある内容」です。

■お守りいただく内容を次の図記号で説明しています。

- ⊘ してはいけない内容です。
- ❗ 実行しなければならない内容です。

警告

- 本体は**
- 火への投入・加熱をしない
 - 高温(ダッシュボードなど)での充電・使用・放置・保管をしない(充電式電池内蔵のため、発熱・発火・破裂の原因)
 - 改造・修理をしない(火災・感電・けがの原因)
→修理や電池交換などは、お買い上げの販売店にご相談ください
 - 廃棄時以外は、分解しない(火災・感電・けがの原因)
 - ❗ ● 水洗い掃除をするときは、USBプラグを抜く(感電やけがの原因)

電源について

- ⊘ ● コンセントや配線器具の定格を超える使いかたをしない(たこ足配線などで、定格を超えると、発熱による火災の原因)
- ❗ ● USB電源アダプター(別売)の電源プラグは、根元まで確実に差し込む(火災や感電の原因)

USB電源アダプター(別売)・USBケーブルについて

- ⊘ ● 水につけたり水洗いしない
- 傷んだり、コンセントへの差し込みがゆるいときは使用しない
- 傷めない
傷つける、加工する、無理に曲げる、引っ張る、ねじる、重いものを載せる、挟み込む など
(感電やショートによる火災などの原因)
- 他の機器の充電に使わない
[ただし、USB電源アダプター(品番:RU1-01)は、当社対応商品にはお使いいただけます]
(やけどやショートによる火災などの原因)
- ぬれた手で抜き差ししない(感電やけがの原因)
- ❗ ● 指定のUSB電源アダプター **3 各部のなまえ** ・USBケーブルを使用する(感電やショートによる火災などの原因)
- ほこりが付着しないように定期的に掃除する(湿気などで絶縁不良になり、火災の原因)
→USB電源アダプターを抜き、乾いた布でふいてください

異常・故障時は

- ❗ ● 直ちに使用を中止する
USB電源アダプター(別売)使用時は、USB電源アダプターをコンセントから抜く(火災・感電・けがの原因)
<異常・故障例>
本体・USB電源アダプター・USBケーブルが
・変形したり異常に熱い
・こげ臭いにおいがする
・充電・使用中に異常な音がする
→すぐに、販売店へ点検・修理を依頼してください

警告

トラブルを防ぐために

- ⊘ ● ベースメーカーなど体内挿入型医用電気機器をお使いの方は、本体を医用電気機器に近づけない(事故や体調不良の原因)
- 乳幼児の手の届くところに置いたり、使わせない(部品や付属品などの誤飲による、事故やけがの原因)
- ❗ ● 専用オイルを万一飲み込んだときは、無理に吐かせず、多量の水を飲ませて医師に相談する
- 専用オイルが目に入ったときは、すぐに流水でよく洗い、医師に相談する(身体のトラブルの原因)

注意

肌を守るために

- ⊘ ● 外刃は、強く押さえたり、使用時に指・爪をあてない(肌が傷ついたり、外刃の寿命が短くなる原因)
- 刃は肌や唇などに強く押しつけない
- 吹き出物・傷などがあるときは、刃を直接あてない
- 内刃の金属部には、ふれない(肌や手が傷つく原因)
- ヒゲ以外(頭髮など)に使わない(肌が傷ついたり、外刃の寿命が短くなる原因)
- ❗ ● ご使用前に、外刃の破れ・変形がないか確認する(肌が傷つく原因)

次のことも注意する

- ⊘ ● USB電源アダプター(別売)の電源プラグやUSBプラグにヘアピンなどの金属やゴミがついたまま、差し込まない(感電やショートによる火災などの原因)
- ソケットがぬれている状態で充電しない(やけどや火災の原因)
- 家族や他人と共用しない(感染や炎症の原因)
- ❗ ● 充電時以外は、USB電源アダプター(別売)をコンセントから抜く(絶縁劣化による感電や漏電火災の原因)

廃棄時、リサイクル用に取り出したリチウムイオン電池は

危険

- ⊘ ● 他の機器に使わない ● 充電しない
- 火への投入・加熱をしない
- くぎで刺したり、衝撃を与えたり、分解・改造をしない
- ⊕と⊖を金属などで接触させない
- ヘアピンなどの金属と一緒に置かない
- 高温の場所(火のそば・炎天下など)での使用・放置はしない
- チューブをはがさない(発熱・発火・破裂の原因)

警告

- ⊘ ● 乳幼児の手の届くところに置かない(誤飲による身体への悪影響の原因)
→万一反飲したと思われるときは、すぐに医師にご相談ください
- ❗ ● 電池が漏液して液が目に入ったときは、こすらずに水道水などのきれいな水で十分洗う(目に障害を与える原因)
→すぐに医師の治療を受けてください

注意

- ❗ ● 電池が漏液して液が皮膚や衣服に付着した場合、水道水などのきれいな水で洗い流す(皮膚がかぶれたりする原因)

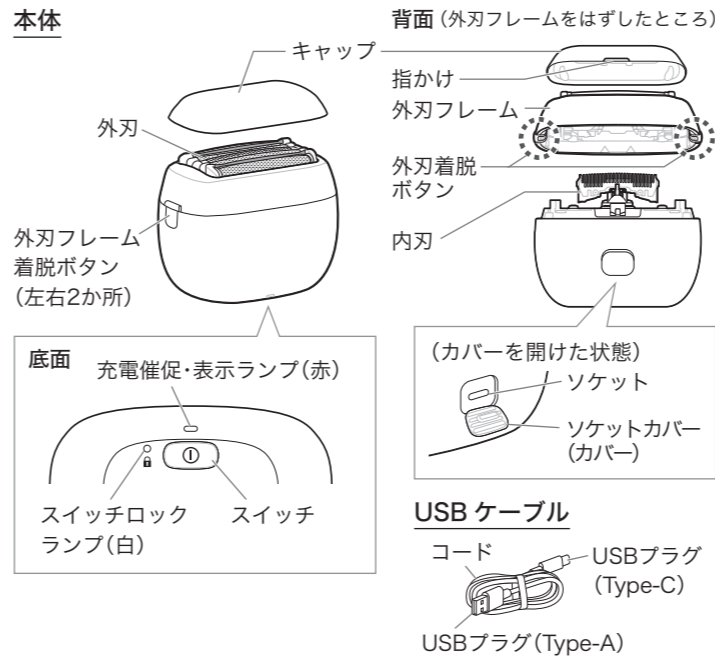
2 使用上のお願い

故障、変形、劣化を避けるために、次のことをお守りください。

- 落としたり、ぶつけたりしない
- 外刃は、硬いものにあてない
- 外刃フレームをはずしたまま、直射日光のあたる場所に放置しない
- ドライヤーなどの熱で本体を乾燥しない
- 持ち運びや保管時は、キャップをつける
- 湿気の多いところに保管しない

この製品を廃棄するときは
リチウムイオン電池を内蔵しているため廃棄のしかたを誤ると、ゴミの運搬中や処理施設などで、破裂や発火の原因となります。
廃棄するときは、電池を取り出して分別してください。
(取り出しかた **12 製品を廃棄するとき**)

3 各部のなまえ



4 充電のしかた

- ソケットがぬれている状態で充電しないでください。ぬれている場合、乾いた布でふき取るなど、乾燥させてから充電してください。
- USB電源アダプターは当社別売品をご使用ください。 **9 別売品**

- 1 カバーを開けてUSBプラグを本体とUSB電源アダプターにしっかり接続する
- 2 コンセントにUSB電源アダプターをしっかりと差し込む
ランプ(赤)が点灯
約2時間で充電完了
- 3 ランプ(赤)が消灯したら、USB電源アダプターをコンセントから抜き、USBプラグを本体から抜く
● カバーを閉める。

■充電の時期

電池残量が残り少なくなると、音とランプでお知らせします。

- スイッチを切ったとき、「ビピッ、ビピッ」と音が鳴る。
- スイッチを押したとき、ランプ(赤)が点滅(1回/秒)する。ランプ(赤)が点滅してから約2~3回使用できます。(使用環境により異なります)

■充電完了を確認する方法

充電状態でUSBプラグを抜き差しするとランプ(赤)が点灯し、5秒後消灯します。

お願い

- 指定アダプター以外でも充電されるものがありますが、安全性確保のため、滴漏構造の当社指定アダプターをご使用ください。
※完全な防水ではないため、アダプターはぬらさないでください。
- 充電中や使用中、ラジオなどに雑音が入るときは、場所を変えてご使用ください。
- 長期間(半年以上)使わなかった場合でも電池が劣化するため、半年に一度はフル充電をしてください。

お知らせ

- 初めての充電や半年以上使わなかったときは、充電時間が変化したり、はじめの数分のみ本体のランプが点灯しないことがあります。(そのまま充電するとランプ(赤)が点灯します)
- 充電推奨温度(10℃~35℃)外では、充電時間が長くなったり、ランプ(赤)が速く点滅(2回/秒)して充電できないことがあります。
- 1回のフル充電で、約2週間使えます。(3分/日 20℃~30℃環境下でドライ使用した場合)ヒゲの濃さ・肌にあてる力・泡メイキングモードやウェット剃りの使用頻度により異なります。
- 充電は毎回行ってもリチウムイオン電池使用のため、電池の寿命には影響ありません。
- 充電し続けても本体に支障はありません。

5 使いかた

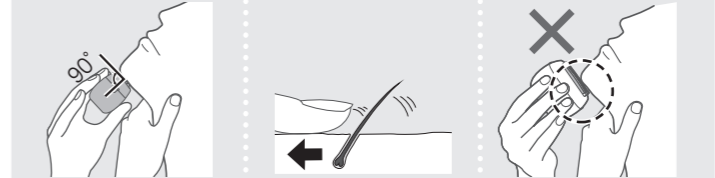
ヒゲを剃る

- 刃の破れや変形がないか確認する。

- 1 **①** を押して剃る
- 2 終わったら **①** を押す

上手な剃りかた

外刃全体を垂直に軽くあて、毛の流れに逆らうように、ゆっくり滑らせてください。
あご下・どのヒゲは、肌を伸ばしてヒゲを起こすと、剃りやすくなります。
外刃を傷めないために刃の一部だけで剃らない。



水、シェービング剤、洗顔剤などを顔につけてから剃ると摩擦抵抗が減るので肌にやさしく剃れます。(お風呂(ウェット)剃り)ヒゲ剃り後に肌がヒリヒリするなどの、肌が弱い方におすすめです。

■使用できるシェービング剤、洗顔剤などについて

	シェービング剤		洗顔剤		ポディソープなど			
	フォーム	ジェルローション	クリーム	スクラブなし	スクラブ入り	せっけん	液体状	泡状
シェービング	○	○	×	○	×	○	○	○
泡メイキングモード	-	×	×	○	×	×	○	-

- 水やお湯だけでもお風呂(ウェット)剃りは可能です。

泡メイキングモードで泡をつくる

洗顔剤(スクラブなし)、液体ポディソープなどで簡単に泡がつかれます。

- 1 泡立ての準備をする
手のひらに適量の洗顔剤などを取り、水またはお湯を適量加える。
- 2 **①** を2秒以上長押しする
泡メイキングモードになる。
● 15秒で終了し、そのままヒゲが剃れます。
● 途中で終了しヒゲを剃りたいときは、スイッチを押す。

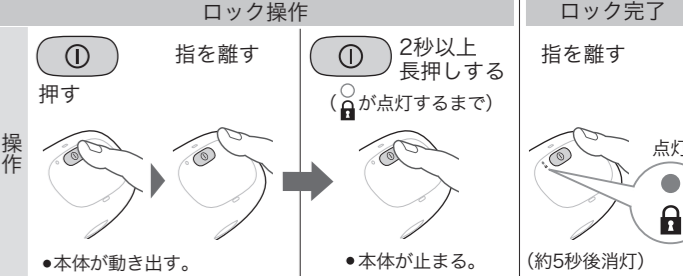
- 3 手のひらに軽く刃をあてかき混ぜたり、刃を上下に動かして泡立てる
● 泡立ちが少ない場合は、水またはお湯、洗顔剤などを多めに加えると泡立てやすくなります。

お願い

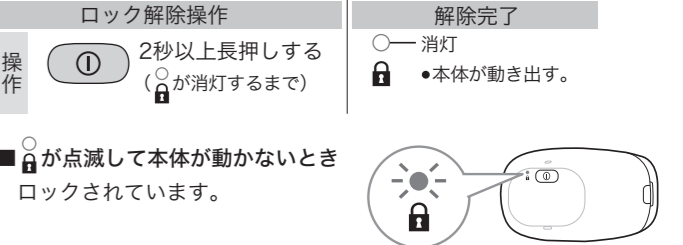
シェービング剤(フォーム除く)・スクラブ入りの洗顔剤・せっけんは、刃の目詰まりの原因になったり泡が立たないので使用しないでください。

スイッチのロック / 解除

■ロックするとき



■解除するとき



● **①** が点滅して本体が動かないときロックされています。

お願い

- コンセントにつないだ状態では動きません。(交流式ではありません)USBプラグを抜いて使用してください。
- ウェット剃りのあとは必ず本体を水洗いし、刃に専用オイルをつけてください。 **6 使い終わったら**

お知らせ

- 使用推奨温度は5℃~35℃です。使用推奨温度外では動かない場合があります。

■ラムダッシュ AI+

ヒゲの濃さに応じて自動でパワーをコントロールします。(ヒゲの濃い部分でパワーを上げて、薄い部分ではパワーを抑えて剃れます)

お知らせ

- シェービング剤の種類や量、泡の量によってラムダッシュ AI+ が反応しにくい場合がありますが、異常ではありません。

