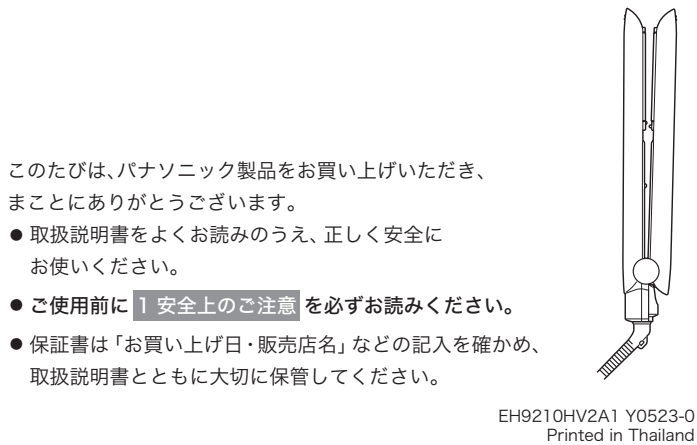


取扱説明書  
コンパクトストレートアイロン **【家庭用】**  
品番 EH-HV2A  
EH-HV1A



このたびは、パナソニック製品をお買い上げいただき、  
まことにありがとうございます。

- 取扱説明書をよく読みのうえ、正しく安全にお使いください。
- ご使用前に **1 安全上のご注意** を必ずお読みください。
- 保証書は「お買い上げ日・販売店名」などの記入を確かめ、取扱説明書とともに大切に保管してください。

Panasonic

持込修理

コンパクトストレートアイロン保証書

本書はお買い上げの日から下記期間中故障が発生した場合には本書裏面記載内容で無料修理を行うことをお約束するものです。ご記入いただきました個人情報の利用目的は本書裏面に記載しております。お客様の個人情報に関するお問い合わせは、お買い上げの販売店にご連絡ください。詳細は裏面をご参照ください。

品番	EH-HV2A・EH-HV1A		
保証期間	お買い上げ日から 本体1年間		
※お買い上げ日	年 月 日		
※お客様	ご住所	見 本	
	お名前	様	
	電 話 ( ) -		
※	住所・販売店名		
販売店	電話 ( ) -		

パナソニック株式会社  
ビューティ・パーソナルケア事業部  
〒525-8555 滋賀県草津市野路東2丁目3番1-2号 TEL (077) 563-5211

ご販売店様へ ※印欄は必ず記入してお渡しください。

## 1 安全上のご注意 必ずお守りください

人への危害、財産の損害を防止するため、必ずお守りいただくことを説明しています。

■誤った使いかたをしたときに生じる危害や損害の程度を区分して、説明しています。

- 警告

「死亡や重傷を負うおそれがある内容」です。
- 注意

「軽傷を負うことや、財産の損害が発生するおそれがある内容」です。
- お守りいただく内容を次の図記号で説明しています。
- してはいけない内容です。

実行しなければならない内容です。

## 警告

### 電源プラグや電源コードは

- 電源コードを束ねたままで使用しない  
(火災や感電の原因)

電源コードや電源プラグを傷めない  
傷つける、加工する、無理に曲げる、引っ張る、ねじる、高温部に近づける、重いものを載せる、挟み込む など

電源プラグや電源コードが傷んでいたり (ひび割れ・中の電線が見えるなど)、熱くなったりするときは使用しない

コンセントへの差し込みがゆるいときは使用しない (やけど・感電・ショートによる火災などの原因)

ぬれた手で電源プラグをコンセントから抜き差ししない (感電やけがの原因)

収納時に電源コードを本体に巻きつけない (電源コードに負荷がかかり断線し、やけど・感電・ショートによる火災などの原因)

コンセントや配線器具の定格を超える使いかたをしない (たこ足配線などで定格を超えると、発熱による火災の原因)

交流 100-240 V で使用する

電源プラグは、根元まで確実に差し込む (火災や感電の原因)

電源プラグにホコリが付着しないように定期的に掃除する (湿気などで絶縁不良になり、火災の原因)  
→電源プラグを抜き、乾いた布でふいてください

### 本体は

- 電源プラグをコンセントに差し込んでいる間や使用後の本体が熱い状態で、その場を離れない (火災・やけど・周囲のものを変色や変形させる原因)

使用前や使用中、本体や毛髪にヘアスプレー、可燃性のスタイリング剤などをかけない (火災・感電・やけどの原因)

改造・分解・修理しない (発火や異常動作によるけがの原因)  
→修理はお買い上げの販売店にご相談ください

水につけたり、浴室や湿気の多い所で使用しない

浴室や湿気の多い所に保管したり、水のかかりやすい所 (洗面台の上など) に置かない (感電や火災の原因)

ぬれた手で使用しない (感電やショートによる火災などの原因)

乳幼児の手の届く場所に保管したり、使用させない (やけど・感電・けがの原因)

## 警告

### 異常・故障時には

- 直ちに使用を中止し、電源プラグを抜く (火災・感電・けがの原因)

＜異常・故障例＞
  - ・時々電源が切れる
  - ・電源コードや電源プラグが異常に熱い
  - ・本体が変形している
  - ・こげ臭いにおいがする→すぐに、販売店へ点検・修理を依頼してください

## 注意

### やけどを防ぐために

- 使用時やクールダウンの間は、部は高温になっているので触れない

高温部を肌 (耳やひたい、エリ足など) に触れさせない

使用者自身の髪の手入れ以外に使用しない (他の人やペットなどへの使用はしない)

乳幼児への使用はしない (やけどの原因)

### 次のことも注意する

- 電源コードがねじれたままで使用や収納しない (電源コードに負荷がかかり断線し、やけど・感電・ショートによる火災などの原因)

落としたり、ぶつけたりしない (感電や発火の原因)

パーマ液を髪につけた状態で使用しない (髪や皮膚のトラブルの原因)

使用時は、部に手や指をはさまないように気をつける (けがをする原因)

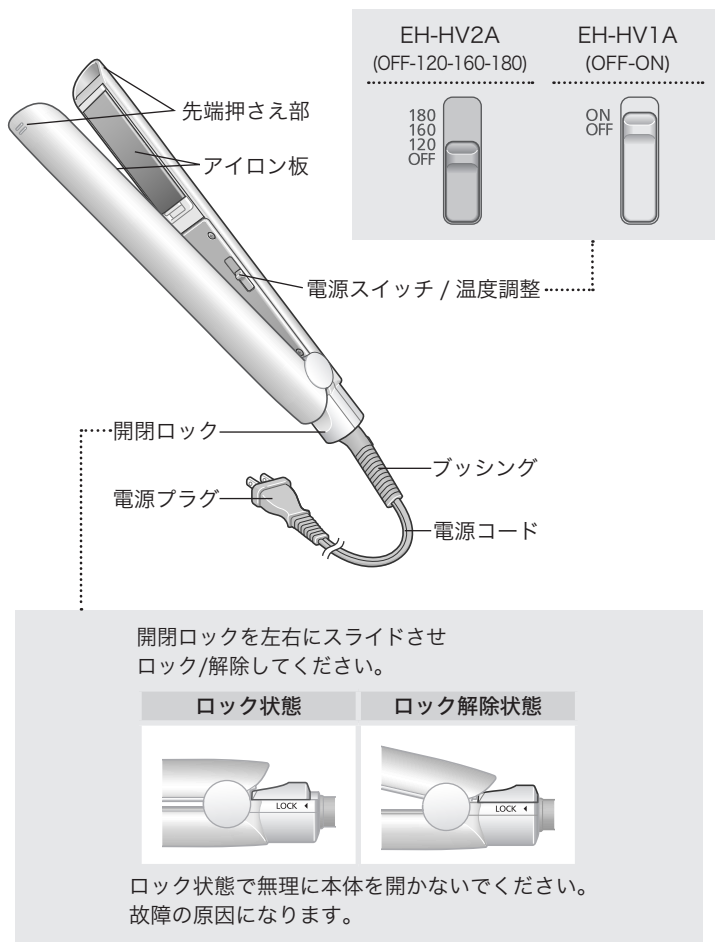
使用後は、電源プラグをコンセントから抜く (絶縁劣化による感電や漏電火災の原因)

電源プラグを抜くときは、電源コードを引っ張らずに電源プラグを持って抜く (電源コードに負荷がかかり断線し、やけど・感電・ショートによる火災などの原因)

燃えやすいもの、熱に弱いものから離して水平な場所に置く (火災・やけど・周囲のものを変色・変形させる原因)

安全上のご注意のイラストは実際の商品と異なる部分があります。

## 2 各部のなまえとはたらき



## 3 スタイリングする前の準備

- ブラッシングをする

髪の流れを整えます。

**POINT**  
ブラッシング後、ベース用のスタイリング剤もしくは水などで髪を均一に少し湿らせるとスタイリングしやすくなります。

- ・均一に湿らさないと…  
髪が温度が上がって髪を傷めたり、故障する場合があります。
- ・髪をぬらしすぎると…  
使用時に髪から高温の蒸気が多く発生し、やけどするおそれがあります。

お願い  
・可燃性のスタイリング剤やパーマ液と同様の成分 (チオグリコール酸、システイン) が入ったスタイリング剤は使用しないでください。  
髪を傷める場合があります。  
・本体にスタイリング剤がついたときは、ふき取ってください。

## 2 髪をブロッキングする

- ・毛束をわけて、ヘアクリップで留めてください。
- ・髪の量が多い方は、ブロック数を増やすとスタイリングしやすくなります。

## 4 使いかた

- 開閉ロックを解除する

部に指を置きスライドする。

- 電源プラグをコンセントに差し込む

- EH-HV2A

電源スイッチで温度設定を行う

・通電後、1分30秒以上たってから使用してください。  
(1分30秒で約100℃に達します。)  
また3分以上たってから使用すると、よりカールがつきやすくなります。

- EH-HV1A

電源スイッチを [ON] にする

・通電後、1分20秒以上たってから使用してください。  
(1分20秒で約100℃に達します。)  
また3分以上たってから使用すると、よりカールがつきやすくなります。

お願い  
使用直後は髪も熱くなりますので、気を付けてご使用ください。

使用温度の選びかた (EH-HV2A)			
・初めてご使用になる際は、必ず [120] でご使用ください。 髪のかせの伸びやダメージなどの様子を見ながら、温度調整を行ってください。			
・ダメージが気になるとき、使用頻度が高いときは、[160] 以下でご使用することをおすすめします。			
・[180] での長時間のご使用は控えてください。 髪の状態に合わせて温度設定をしてください。			
温度設定表示	温度	髪質	髪の状態
180	約180℃	↑ くせが強い方は 高め温度で ご使用ください	↓ 傷みが気になる方は 低めの温度で ご使用ください
160	約160℃		
120	約120℃		

## 4 髪をスタイリングする

- 5 ストレートヘアのつくりかた
- 6 カールヘアのつくりかた (内巻き)

- 電源スイッチで電源を切る

EH-HV2A  
EH-HV1A

- 電源プラグをコンセントから抜く

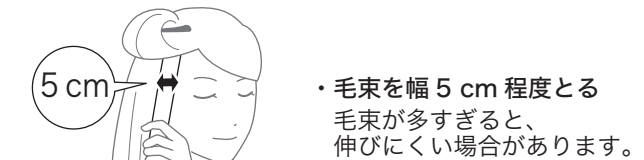
- アイロン板を閉じた状態で開閉ロックをロックする

・本体を十分に冷ましてから保管してください。

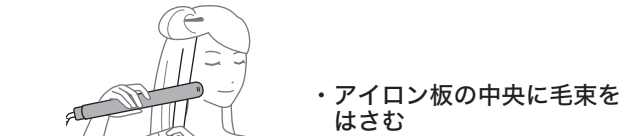
## 5 ストレートヘアのつくりかた

- 1 毛束をスタイリングする

STEP 1 毛束を幅 5 cm とる



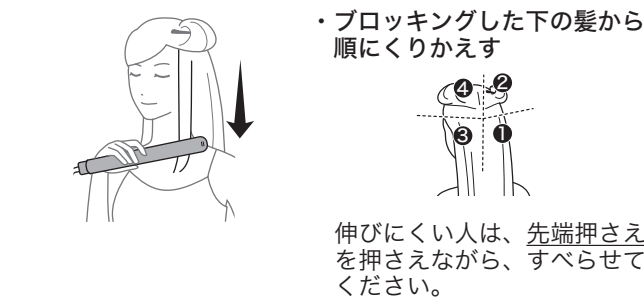
- STEP 2 毛束をはさむ



- STEP 3 すべらせる



- 2 STEP1～3を髪全体に行う



## さらさらストレート 完成



・くせ伸ばし効果はくせの程度・髪質により、個人差があります。  
・ウィッグやエクステーションは熱に弱いものがあり、変形・変質のおそれがあるため、使用しないでください。



## 6 カールヘアのつくりかた(内巻き)

コツをつかむまでは電源はOFFのままで練習しましょう!!

WEB にも使いかた動画などの商品情報を掲載しています

<https://panasonic.jp/beauty/howto.html>

掲載内容や URL は、予告なく変更・削除されることがございます。ご了承ください。

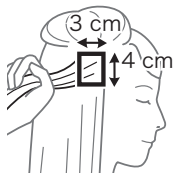


### 1 毛束をスタイリングする

#### STEP 1 毛束を横幅 3 cm とる



・毛束は  
横幅 3 cm  
縦幅 4 cm  
程度とる



#### STEP 2 本体を 10° 傾けて毛束をはさむ



・カールをつけたい位置から  
アイロン板ではさむ  
・毛束はアイロン板の中央部分に  
はさむ  
・本体を後頭部側に 10° 傾ける



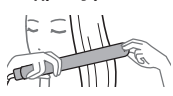
#### STEP 3 両手で内側に 180° (半回転) より多めに回す



・180° (半回転) より多めに回す



・先端押さえ部を押さえながら回す



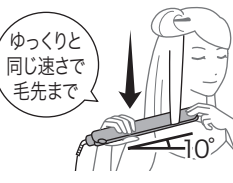
外巻きにしたい場合...



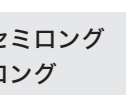
・毛先は後ろ (後頭部側) に出す



#### STEP 4 ゆっくりすべらせる



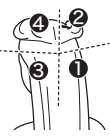
・毛先に向かって、まっすぐ、  
一定の速さでゆっくり下に  
すべらせる  
毛先へすべらせるスピードの目安



### 2 STEP1~4を髪全体に行う



・ブロッキングした下の髪から  
順にくりかえす  
冷める前に  
手ぐしをいれると  
カールがぐずれ  
やすくなります。



### 内巻きカール 完成



・ヘアスプレーやワックスなどで  
整える

#### POINT

できたカールの  
根元を持って上下に  
動かすとくっきりと  
したカールに  
仕上がります。

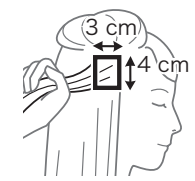


## 7 カールがつきにくいときは...

毛束の量が  
多すぎませんか？

すべらせるスピードが  
速すぎませんか？

多すぎると熱が伝わりにくく、  
カールがつきにくくなります。  
(6-STEP1 参照)



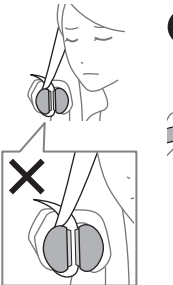
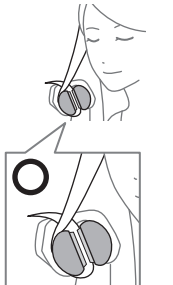
はさんだところから  
毛先への目安

セミロング 約 4 ~ 5 秒  
ロング 約 7 ~ 8 秒

速すぎると熱が伝わりにくく、  
カールがつきにくくなります。

回転が  
少なくありませんか？

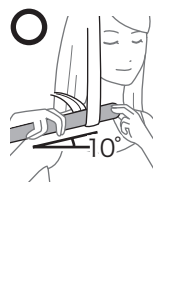
180° (半回転) より多めに  
回します。  
回転が少ないと、カールが  
つきにくくなります。



180° より多め

180° 以下

よりしっかりとカールを  
つけたいときは、本体を  
1 回転 (360°) させます。



頭から離れる方向に  
すべらせていませんか？

毛先に向かって真下に  
すべらせる。  
回転の角度が少なくなり、  
カールがつきにくくなります。



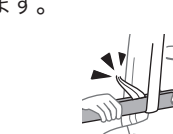
何度も連続して同じ毛束に  
使用していませんか？

ベース用のスタイリング剤  
もしくは水などで髪を少し  
湿らせてから使用する。  
毛束が乾くと、カールがつき  
にくくなります。  
少し湿った状態の方が  
カールがつきやすくなります。

カールが思ったように内巻き／外巻きにならないときは...

本体を傾ける角度が  
違っていませんか？

本体を後頭部側に 10° 傾ける。  
髪の毛の回転方向が反対に  
なり、カールの向きが  
変わります。



毛先は後ろにもっていく。  
毛先の向きが反対になると、  
髪の毛の回転方向が反対に  
なり、カールの向きが変わり  
ます。

はさみあとをつけないために

髪をはさんだとき、同じ場所で止めないようにしてください。

## 8 お手入れのしかた

お手入れは

・電源スイッチを切り電源プラグをコンセントから抜いた状態  
・本体が冷めた状態  
で行ってください。

本体・アイロン板

汚れたときやスタイリング剤などが付着したとき  
固形せっけんをとかした水に布を浸してよくしぼり、  
ふき掃除してください。



お願い

・アルコール、除光液、洗剤(ハンドソープ類)などは  
使わないでください。  
故障や部品の割れ・変色などの原因になります。  
・本体にスタイリング剤、化粧品が  
ついたままにしないでください。  
プラスチックが劣化して変色やヒビが入って  
故障する原因になります。



## 9 よくあるご質問

カールを手直しするときは？

スタイリング剤や  
水などで髪を少し  
湿らせてから、再度、  
お使いください。



後ろ髪の巻きかたは？

無理に後ろで巻こうとせず、  
毛束を見る位置まで  
持ってくるのが  
ポイントです。



自動電源OFF機能はついている？

自動電源OFF機能はありません。  
ご使用後は電源スイッチを [OFF]  
にし、電源プラグをコンセント  
から抜いてください。

## 10 故障かな？

下記の確認と処置をお願いします。

処置後なお異常がある場合は、まず電源プラグをコンセントから抜いて  
お買い上げの販売店へご連絡ください。

症 状	考えられる原因・処置
こげ臭いにおいがする。	▶ アイロン板にホコリ、ごみ、 スタイリング剤などが付着しています。 → アイロン板のお手入れを してください。
アイロン板が熱くならない。	▶ ホテルのシェーバー専用コンセントで 使用していませんか？ → 別のコンセントで使用してください。
開閉ロックをロックしても アイロン板の間にすき間がある。	▶ アイロン板の傷つきを防止するため、 ロック状態ですき間を開けています。 
電源プラグやブッシング・ 電源コードの一部が異常に熱い。	▶ 使用を中止し、 販売店に点検修理を依頼してください。
電源プラグや電源コードの一部が ヒビ割れたり、中の電線が 見えている。	
電源コードを折り曲げたり、 回転させると、通電したり、 しなかったりする。	
本体が部分的に変形している。	

「CLUB Panasonic」で「商品登録」をお願いします	
家電情報をまとめて登録管理、登録商品のサポートも充実 詳しくはこちら <a href="https://club.panasonic.jp/aiyo/">https://club.panasonic.jp/aiyo/</a>	
同梱のチラシ「商品登録のご案内」をご確認のうえ、 登録をお願いいたします。	

## 11 海外で使うとき

この商品は、100-240 V 対応Aプラグ仕様です。  
Aプラグ以外の地域では、プラグアダプターを別途ご準備ください。  
(変圧器は不要です)

海外のプラグタイプについて  
参考情報をWEBに掲載  
しています。



ダウンロード

## 13 保証とアフターサービス

よくお読みください

使いかた・お手入れ・修理 などは

■まず、お買い求め先へ ご相談ください

修理を依頼されるときは

10 故障かな？ でご確認の  
あと、直らないときは、まず  
電源プラグを抜いて、お買い  
上げ日と下の内容をご連絡  
ください。

▼お買い上げの際に記入されると便利です

販売店名

電 話 ( ) -

お買い上げ日

年

月

日

●製品名	コンパクトストレートアイロン
●品 番	EH-HV2A・EH-HV1A
●故障の状況	できるだけ具体的に

●保証期間中は、保証書の規定に従ってお買い上げの販売店が修理  
させていただきますので、おそれ入りますが、製品に保証書を  
添えてご持参ください。

保証期間：お買い上げ日から本体1年間

サポート総合窓口  
<https://panasonic.jp/support/>

理美容・健康商品  
使い方・お手入れなどのご相談窓口

0120-878-697

受付時間  
9:00~18:00 月~土曜日  
(祝日・正月三日を除く)

上記電話番号がご利用いただけない場合  
06-6907-1187

上記電話番号がご利用いただけない場合  
0120-878-236

Help desk for foreign residents in Japan  
Tokyo (03) 3256-5444 Osaka (06) 6645-8787  
Open: 9:00 - 17:30 (closed on Saturdays/Sundays / national holidays)

修理に関するご相談窓口

0120-878-554

上記電話番号がご利用いただけない場合  
03-6633-6700

<https://panasonic.jp/support/repair.html>

・掲載サイトおよび動画の視聴は無料ですが、通信料金はお客様のご負担となります。[0422]  
(パケット定額サービスに未加入の場合、高額になる可能性があります)  
・ご使用の回線 (IP電話やひかり電話など) によっては、回線の混雑時に数分で切れる場合があります。  
・上記のURLはお使いの携帯電話等により、正しく表示されない場合があります。

愛情点検	長年ご使用のコンパクトストレートアイロンの点検を!	
	こんな 症状はあ りません か	・時々電源が切れたり、 電源プラグ、電源コード やブッシングが異常に 熱い。 ・本体が変形していたり、 こげ臭いにおいがする。
	ご使用 中止	事故防止のため、 コンセントから 電源プラグを抜いて、 必ず販売店に点検を ご依頼ください。

パナソニック株式会社 ビューティ・パーソナルケア事業部

〒525-8555 滋賀県草津市野路東2丁目3番1-2号

© Panasonic Corporation 2022

## 12 定格・仕様

品 番	EH-HV2A	EH-HV1A
電 源	AC 100-240 V	50-60 Hz
消 費 電 力	100 V: 360-0.1 W 240 V: 700-0.1 W	20 W
アイロン板 温 度	約120 °C 約180 °C	約160 °C 約170 °C
質 量	約275 g	約265 g
コ ー ド の 長 さ	約1.7 m	

●保証期間終了後は、診断をして修理できる場合はご要望により修理  
させていただきます。

※修理料金は次の内容で構成されています。

技術料 診断・修理・調整・点検などの費用

部品代 部品および補助材料代

出張料 技術者を派遣する費用

※補修用性能部品の保有期間 5年

当社は、このコンパクトストレートアイロンの補修用性能部品(製品の  
機能を維持するための部品)を、製造打ち切り後5年保有しています。

【ご相談窓口におけるお客様の個人情報のお取り扱いについて】

パナソニック株式会社およびグループ関係会社は、お客様の個人情  
報をご相談対応や修理対応などに利用させていただき、ご相談内容  
は録音させていただきます。また、折り返し電話をさせていただきます。  
このために発信番号を通知いたしております。なお、個人情報  
を適切に管理し、修理業務等を委託する場合や正当な理由がある場  
合を除き、第三者に開示・提供いたしません。個人情報に関するお  
問い合わせは、ご相談いただきました窓口にご連絡ください。

〈無料修理規定〉

- 取扱説明書、本体貼付ラベル等の注意書に従った使用状態で保証期間  
内に故障した場合には、無料修理をさせていただきます。  
(イ) 無料修理をご依頼になる場合には、商品に取扱説明書から切り離し  
た本書を添えていただきお買い上げの販売店にお申しつけください。  
(ロ) お買い上げの販売店に無料修理をご依頼にならない場合には、修  
理ご相談窓口にご連絡ください。
- ご転居の場合の修理ご依頼先等は、お買い上げの販売店または修理ご  
相談窓口にご相談ください。
- ご贈答品等で本保証書に記入の販売店で無料修理をお受けにならない  
場合には、修理ご相談窓口へご連絡ください。
- 保証期間内でも次の場合には原則として有料にさせていただきます。  
(イ) 使用上の誤り及び不当な修理や改造による故障及び損傷  
(ロ) お買い上げ後の取付場所の移設、輸送、落下などによる故障及び損傷  
(ハ) 火災、地震、水害、落雷、その他天災地変及び公害、塩害、ガス害  
(硫化ガスなど)、異常電圧、指定外の使用電源(電圧、周波数)など  
による故障及び損傷  
(ニ) 車両、船舶等に搭載された場合に生ずる故障及び損傷  
ただし、車載を目的とした機器を除く  
(ホ) 一般家庭用以外 (例えば、業務用など) に使用された場合や指定外  
の動作環境で使用された場合の故障及び損傷  
(ヘ) 本書のご添付がない場合  
(ト) 本書にお買い上げ年月日、お客様名、販売店名の記入のない場合、  
あるいは字句を書き替えられた場合  
(チ) 持込修理の対象商品を直接修理窓口へ送付した場合の送料等は  
お客様の負担となります。また、出張修理等を行った場合には、  
出張料はお客様の負担となります。
- 本書は日本国内においてのみ有効です。
- 本書は再発行いたしませんので大切に保管してください。
- 修理ご相談窓口は取扱説明書の保証とアフターサービス欄をご参照く  
ださい。

修理メモ

※ お客様にご記入いただいた個人情報(保証書控)は、保証期間内の無料  
修理対応及びその後の安全点検活動のために利用させていただく場合  
がございますのでご了承ください。  
※ この保証書は、本書に明示した期間、条件のもとにおいて無料修理を  
お約束するものです。したがって、この保証書によって保証書を発行し  
ている者(保証責任者)、及びそれ以外の事業者に対するお客様の  
法律上の権利を制限するものではありません。保証期間経過後の  
修理についてご不明の場合は、お買い上げの販売店または修理ご相談  
窓口にお問い合わせください。  
※ 保証期間経過後の修理や補修用性能部品の保有期間については取扱説  
明書の「保証とアフターサービス」をご覧ください。  
※ 修理に際し、本体交換による修理となる場合や再生部品、代替部品を  
使用する場合がございます。交換した本体、再生部品は回収させてい  
たきます。  
※ This warranty is valid only in Japan.