

National
松下電工

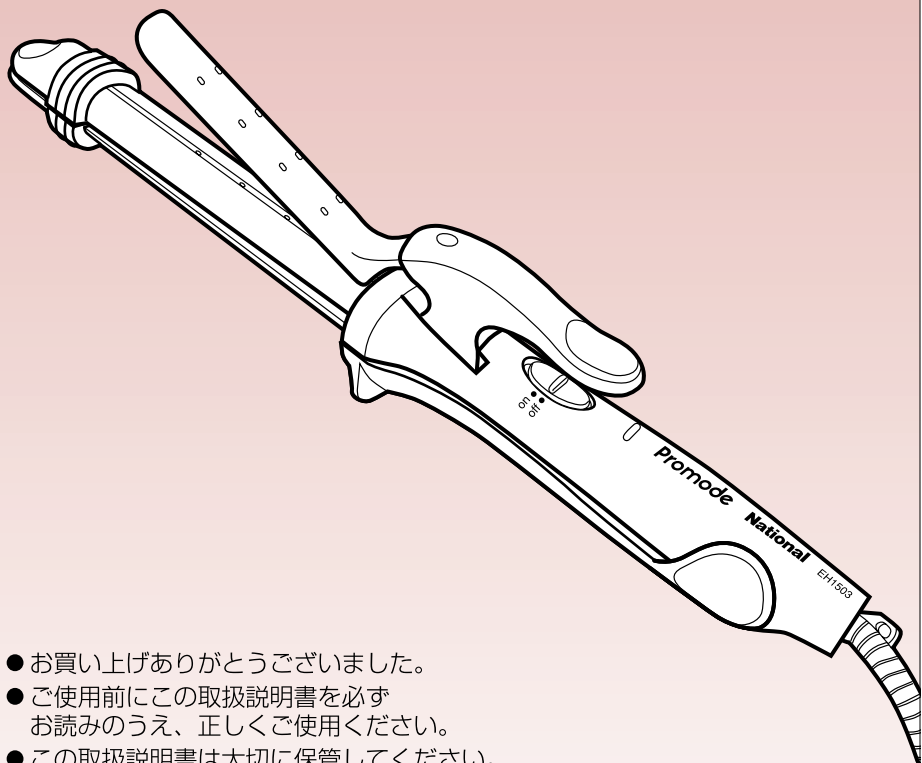
一般家庭用

保管用

保証書付

プロモード
スチームアイロン カール①⑨ & ストレート
EH1503

取扱説明書



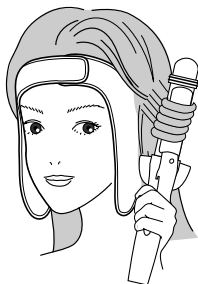
- お買い上げありがとうございました。
- ご使用前にこの取扱説明書を必ずお読みのうえ、正しくご使用ください。
- この取扱説明書は大切に保管してください。

で注意とお願い

●やけどに注意!

スチームやパイプ・押え板は高温です。肌に直接触れるとやけどをしますので、下記の内容にご注意ください。

- ご使用前に、最初に1度タンクを押して、スチームが出ることをご確認ください。
- パイプは地肌から3cm以上離してご使用ください。
- 前髪、髪の毛の根元(地肌の近く)や顔(特に耳)のまわりでご使用の場合は、スチームを出さずにご使用ください。
- 押え板・パイプで毛先をはさむ時に、指等がパイプに触れないようご注意ください。
- 必ずヘアバンドを使用してください。
- パイプや押え板が肌に触れないよう鏡を見ながら使用してください。



安全上のご注意

ご使用の前に、この「安全上のご注意」をよくお読みのうえ、正しくお使いください。
ここに示した注意事項は、製品を安全に正しくお使い頂き、あなたや他の人々への危険や損害を未然に防止するためのものです。また、注意事項は次のように区分しています。

いずれも、安全に関する重要な内容ですので、必ず守ってください。

⚠ 警告: 人が死亡又は重傷を負う可能性が想定される場合。

⚠ 注意: 人が傷害を負う可能性及び物的損害のみの発生が想定される場合。

絵表示の例



記号は、禁止の行為であることを告げるものです。(左図の場合は分解禁止)



記号は、行為を強制したり指示したりする内容を伝えるものです。
(左図の場合はプラグをコンセントから抜く)

お読みになった後は、お使いになる方がいつでも見られるところに必ず保管してください。

⚠ 警告



電源プラグを抜く

- 使用後は必ずプラグをコンセントから抜く。
抜かないと火災や発火のおそれがあります。



必ず守る

- 必ず交流100-120Vで使用する。
守らないと火災や感電・やけどのおそれがあります。



禁止

- 次のような時は使用しない。
*コードやプラグが傷んでいたり、熱くなったりする。
*コンセントへの差し込みがゆるい。
火災や感電・ショート・やけどのおそれがあります。
- コードを傷つけたり、破損したり、加工したり、無理に曲げたり、引っ張ったり、ねじったりしない。
また、重いものをのせたり、はさみこんだりしない。
火災や感電・ショート・やけどのおそれがあります。
- 引火性のもの(ベンジン、シンナー、スプレー等)の近くで使用しない。
爆発や火災のおそれがあります。
- 子供の手の届かない所に保管し、使わせない。
やけどや感電・けがのおそれがあります。
- 浴室内や湿気の多い所に保管しない。
絶縁劣化により感電や火災のおそれがあります。
- 水のかかりやすい所(洗面台の上など)に置かない。
絶縁劣化により感電や火災のおそれがあります。



分解禁止

- 絶対に改造・分解・修理しない。
発火や異常動作によるけがのおそれがあります。



水ぬれ禁止

- 水につけたりしない。
感電やショート・火災のおそれがあります。



ぬれ手禁止

- ぬれた手で使用しない。
感電やショートのおそれがあります。

⚠ 注意



禁止

- スチームやパイプ・押え板に直接手をふれない。
やけどのおそれがあります。
- スチームは見えません。
不用意に肌や手に近づけない。
やけどのおそれがあります。
- 使用中、使用直後はタンクを着脱しない。
(本体が冷めてからタンクを着脱する)
やけどのおそれがあります。
- 髪をはさむ時、押え板を閉じた状態のまま
顔に近づけない。
必ず押え板を開いた状態で毛束を取りに行く。
やけどのおそれがあります。
- 1ヶ所にスチームを当てつづけない。
やけどのおそれがあります。
- スチームを直接肌に当てない。
やけどのおそれがあります。
- 使用時、スチームの当たる位置に手を添えない。
やけどのおそれがあります。
- 通電したまま放置しない。
スチームやアイロン部は高温ですので、火災や
周囲のものを変色・変形させるおそれがあります。
- 人の毛髪の手入れ以外、ならびに乳幼児への
使用はしない。
やけどや火災・故障のおそれがあります。
- 落としたり、ぶつけたりして、損傷したら使用しない。
感電や発火のおそれがあります。
- コンセントから抜く時は、プラグを持って抜く。
守らないと火災や感電・やけどのおそれがあります。
- 使用後はタンク内の水を必ずすてる。
守らないと感電やショート・やけどのおそれがあります。



必ず守る

も く じ

ご注意とお願い 1

- 安全上のご注意 1

各部のなまえ 5

使いかた 6

- アイロンの温めかた 6
- カールをつけたい時 7
- 髪をストレートにしたい時 8
- カール・テクニク 9~11

スタイリングのポイント 12

使い終わったら 14

- 使い終わったら 14
- お手入れのしかた 14
- 海外でご使用の場合 14

お知らせ 15

- こんな異常を感じたら 15~16
- 定格・仕様 16

保証とアフターサービス 17

各部のなまえ

適温マーク

電源スイッチ

グリップ

回転
コネクター

つり輪

通電表示

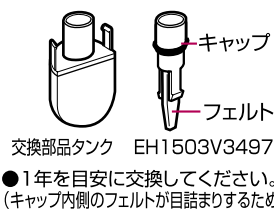
切替スイッチ

ブッシング

プラグ

コード

AC 100V



付属品



押え板

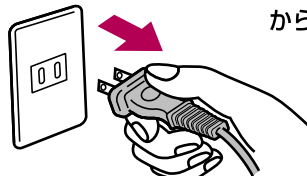
タンク

パイプ

■部分は高温になります。使用時にご注意ください。

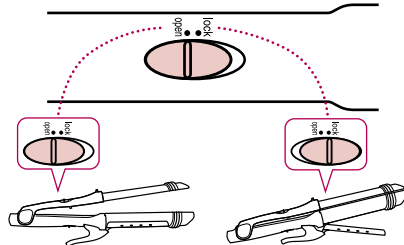
⚠ 警告

●使用後は必ずプラグをコンセントから抜く。



抜かないと火災や発火のおそれがあります。

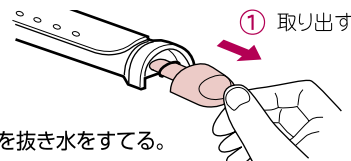
●コンセントへの差し込みがゆるい場合には使用しない。
火災や感電のおそれがあります。



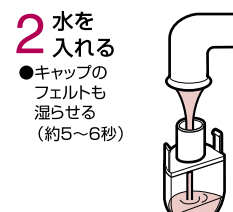
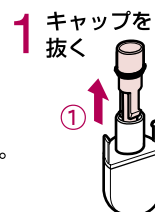
アイロンの温めかた

1 タンクを
はずす

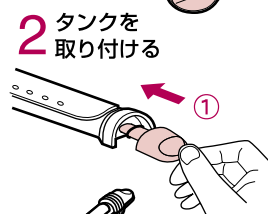
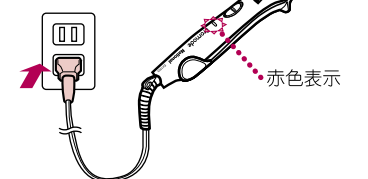
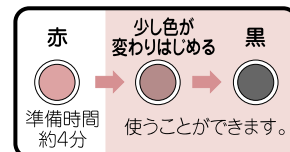
- パイプを開いた状態で。
- タンク内に水が入っている場合はキャップを抜き水をすてる。

2 キャップを抜き
水道水を入れる

- 使用直後のキャップ部は高温です。冷えてからはずしてください。
- 水道水以外は入れないでください。(故障の原因)

3 キャップを差し込み、タンクを
取り付ける

- あふれた水は、タンク取り付け前にふきとってください

4 プラグをコンセントに
差し込む5 パイプを閉じた状態で
電源スイッチを「on」にする6 適温マークが赤から
黒に変わりはじめたら
準備OK(約4分)

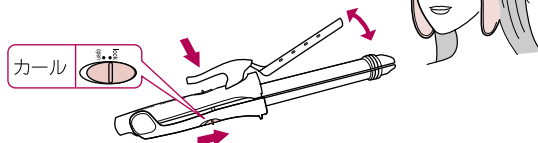
※スイッチを入れたまま長時間放置すると適温マークが変質して、変色なくなることがあります。

- キャップのフェルトが乾いているとスチームが出にくいことがあります。その時は水で充分(約10分間)湿らせてからご使用ください。

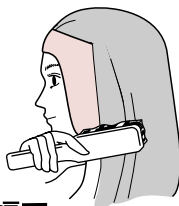
カールをつけたい時

※必ずヘアバンドを使用してください

1 カールの状態で使用する

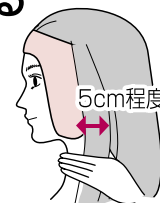


2 毛流れを整える

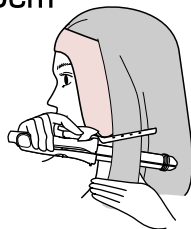


3 5cm程度の幅で毛束をとる

●1回に巻く量はパイプからはみ出さないように。

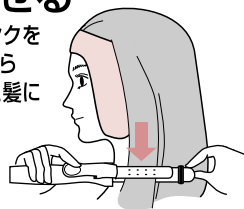


4 毛先をもったまま毛先から10cm程度上の毛束はさむ



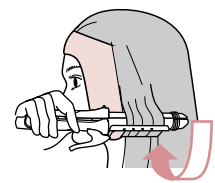
5 毛先へすべらせる

この時、タンクを1回押してからすべらせると髪にスチームが当たります。



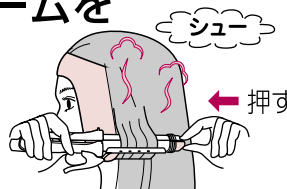
6 巻く

※パイプは地肌から3cm以上離してご使用ください。



7 タンクを押し、スチームを出す

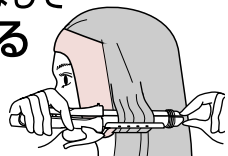
(約3秒)



※スチームは目に見えませんが「シュー」という音がすればスチームは出ています。

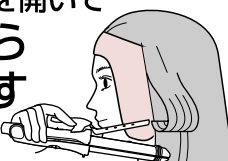
8 スチームなしで保持する

(約7秒)



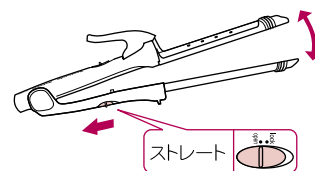
※カールのつきにくい場合は約10秒保持してください。

9 押え板を開いて髪からはなす

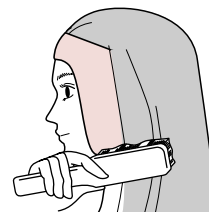


髪をストレートにしたい時

1 ストレートの状態にする

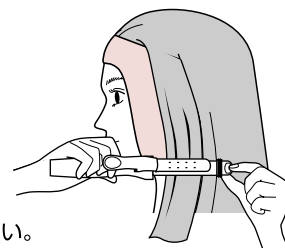


2 毛流れをととのえる



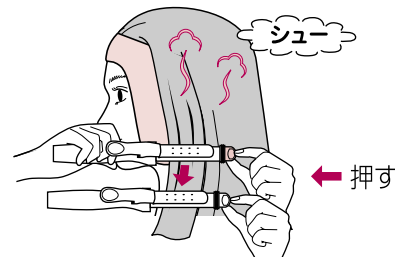
3 タンク側を外にしてパイプの中央に髪をはさむ

●毛束を5cm程度の幅で取る
※毛束が多すぎるとのびにくい場合があります。
※パイプは地肌から3cm以上離してご使用ください。



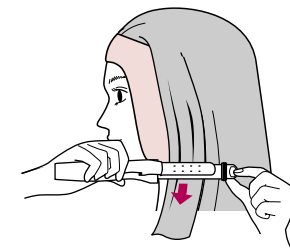
4 タンクを押し、スチームを出しながらのばす

(1回目)
●毛先に向かってゆっくりと引っ張りすべらせる。
(途中でアイロンを止めたり毛流れに逆らって動かさない)



5 タンクを戻してスチームなしでのばす

(2～3回目)
●毛先に向かってゆっくりと引っ張りすべらせる。
(のびにくい場合は、繰り返し行う)



カール・テクニク

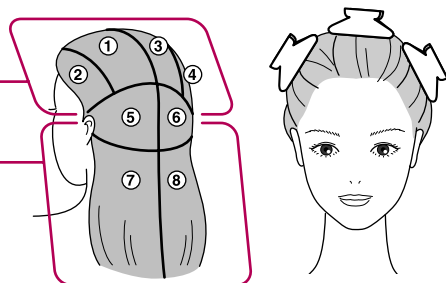
カールをつける前に

- 髪のかせをのばす (P.7参照)
- 髪が濡れている時は、ドライヤーなどで髪を乾燥させる (濡れた髪に使用しても効果はありません)

ブロッキング

カール付けしやすいように下図のように毛束に分けてクリップでとめます。手間なようですが、上手なカール付けのための近道です。

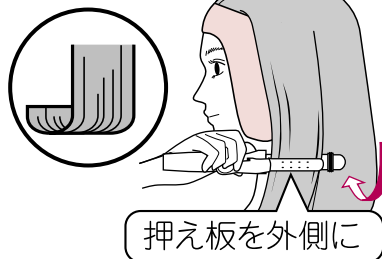
- ① 頭のてっぺんを通り、左右の耳を結ぶ線から前部分を四等分に。
- ② 後頭部は左右に二分、さらに上下に二分する。



※カール付けは下段からします。

基本カール

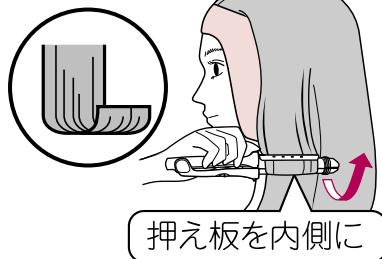
内巻き



スチーム
約3秒

スチームなし
約7秒

外巻き



スチーム
約3秒

スチームなし
約10秒

応用カール

ウェーブ

- 毛先から内巻きにカール
- 重ねて巻く



毛束ごとに
重ね巻き

スチーム
約3秒

スチームなし
約10秒



シャギー内巻き

- たて向きにして毛先をはさむ
- たてに巻く



毛束ごとに
たて巻き

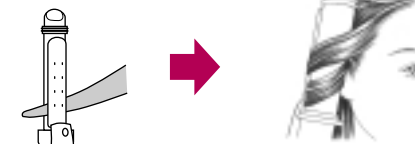
スチーム
約3秒

スチームなし
約7秒



スパイラル巻き

- 本体をたてにして毛先を下側にはさむ
- 重ならないようにらせん状に巻く



毛束ごとに
スパイラル巻き

スチーム
約3秒

スチームなし
約15秒



カール・テクニク

応用カール

前髪カール

※スチームは出さない
※パイプが額にあたらないように注意する。

- 前髪を上方へ引っ張る
- 毛先から根元まで内巻きに巻き込む



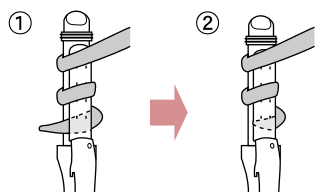
ふわふわウェーブ (毛先にカールを付けない)

- 表面の髪を少し束で取りねじる
- 毛束の毛先を持ち中間部をパイプに1回転巻きつける



※毛先を巻くとゴージャスになるので注意。

ワンポイントアドバイス



毛先が折れる場合

1.5〜2巻きした時に、押さえ板を少しだけ浮かす。本体を毛先の方へずらし、押さえ板から出ている毛先を中に入れる。

ヘアアレンジ

ロングスパイラルカール

■サイド・バック

- 毛束を少しずつとりスパイラル巻きにする

使い方①

使い方②



毛束を取りそのまま巻きつける

毛束をねじってから巻きつける



※全部同じように巻くとボリュームが出すぎるので、使い方①で出来たカールと②のカールを混ぜながらカール付ける。

ミディアムスパイラルカール

■サイド・バック

- 毛束を少しずつとりスパイラル巻きにする
- 毛先にカールが付きすぎないように気をつけ、外巻き、内巻きをミックスにする



仕上げ

ワックスをもみこみ指でボリュームを整えながらふんわりとさせる

ヘアアレンジ

ふわふわウェーブ



■サイド

●表面の髪を少し束で取りねじる。

●毛束の毛先を持ち中間部をパイプに1回転巻きつける

■バック

●毛先を内巻きにする。
(慣れてきたらサイドと同様にカールする。)



仕上げ

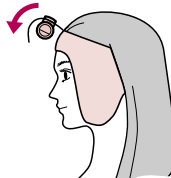
手ぐしで整え、毛先を重点的にスプレーする。

斜め前髪+外ハネ



■前髪

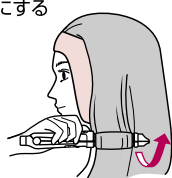
●前髪の流れる方向に、内巻きに立ち上げをつける



■サイド・バック

●スレーターで根元～中間部の髪をまっすぐにする

●毛先をはさみ1.5巻き外巻きにする



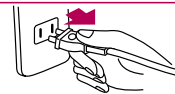
仕上げ

前髪にヘアクリームを付けて斜めに流れるようにくしでとく。サイド・バックもヘアクリームを毛先に付け、ブラシで外巻きに返し、最後に手で整える。

使い終わったら

⚠ 警告

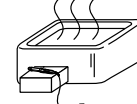
●使用後は必ずプラグをコンセントから抜く。
抜かないと火災や発火のおそれがあります。



●子供の手の届かない所に保管し、使わせない。
やけどや感電・けがのおそれがあります。



●浴室内や湿気の多い所に保管しない。また、水のかかりやすい所に置かない。パイプが冷えるまでは、ビニールなど、溶けやすい物のそばに置いたり、収納保管しない。
絶縁劣化により感電や火災のおそれがあります。



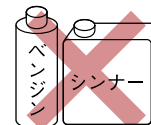
※収納時に、コードを本体に巻きつけない。(コードに負荷がかかり故障のおそれがあります)
※使用後はタンク内の水を必ずする。

お手入れのしかた

(コンセントから抜いた状態で、パイプが冷えてから)

お手入れする場合

●本体の汚れは、石けん水を浸してよくしぼった布でふきとる。
ベンジンやシンナー、アルコールは使わない。
本体表面が割れるおそれがあります。



●タンク部キャップのフェルトが汚れたら、水道水で洗いながら、柔らかいブラシなどで掃除する。

海外でご使用の場合

●下記の国々でご使用いただけます

地域により電圧・プラグ形状が異なる場合がありますので、現地で十分ご確認のうえ、100-120Vの場合のみご使用ください。
(万ープラグ形状が異なる場合は、現地でプラグアダプターをお求めのうえご使用ください。)

●ホテルのシェーバー専用コンセントではご使用できません

⚠ 警告

●必ず交流100-120Vの地域で使用する。
守らないと火災や感電・やけどのおそれがあります。

主なA-2プラグ地域



●台湾 ●マカオ ●アメリカ ●カナダ ●グアム ●タヒチ ●エクアドル ●キューバ
●グアテマラ ●コロンビア ●ジャマイカ ●ドミニカ共和国 ●ニカラグア ●ハイチ
●パナマ ●ベネズエラ ●ホンジュラス ●メキシコ

こんな異常を感じたら

症 状	考えられる原因	処 置
● スチームが出ない。 ● スチームの量が少ない。 (タンクを押した時)	▶ タンクの水が空になっている。 ▶ フェルトが乾いている。 ▶ フェルトが汚れている。 ▶ タンクが本体に確実にセットされていない。 ▶ フェルトが目詰まりしている。	▶ タンクに水を入れる。 (P6参照) ▶ フェルトを湿らせる。 (P6参照) ▶ フェルトを洗う。(P14参照) ▶ セットする。(P6参照) ▶ タンクを交換する。 (P5参照)
● タンクや本体から水が漏れる。	▶ タンクとキャップがしっかりセットされていない。 ▶ タンクやキャップに傷やヒビがある。	▶ セットする。(P6参照) ▶ タンクを交換する。(P5参照)
● プラグが異常に熱い。	▶ コンセントの差し込みがゆるい。	▶ ゆっくりしないコンセントを使用する。
● ブッシングやコードの一部が異常に熱い。	▶ コードが断線している。 ▶ コードが断線しかけている。	
● パイプが熱くならない。		
● 本体が部分的に変形している。		
● こげくさい臭いがする。		

処置後なお異常がある

ただちに使用を中止

●お願い●

このような場合、事故防止のため必ず販売店に点検修理を依頼してください。

⚠ 警 告

●絶対に改造・分解・修理しない。

発火や異常動作によるけがのおそれがあります。

愛情点検



このようなことはありませんか？

- 通電ランプが点滅したり、コードやプラグが異常に熱い。
- 本体が変形していたり、コゲくさい臭いがする。

お願い

故障や事故防止のため、スイッチを切り、プラグを抜いて、必ず販売店にご相談ください。

★長年ご使用のスチームアイロンの点検をぜひ！

定格・仕様

電 源	AC100-120V	パイプ温度	約135℃
消 費 電 力	20W	タンク容量	約 2.5mL
パイプ直径	19mm	質量(重量)	270g

保証とアフターサービス

(よくお読みください)

保証書について

保証書はこの取扱説明書についておりますので、必ず「販売店名、購入日」等の記入をお確かめになり、保証内容などをよくお読みいただき大切に保管してください。

保証期間はご購入日より1年間です。

補修用性能部品の保有期間

当社はこのナショナル プロモード スチームアイロン カール (19) & ストレートの補修用性能部品を製造打切り後5年間保有しています。性能部品とはその製品の機能を維持するために必要な部品です。

修理を依頼されるとき

サービスを依頼される前に、この取扱説明書のP15～P16に従ってご確認いただき、なお異常がある場合は、ご使用を中止し必ずプラグを抜いてからお買い上げの販売店にご依頼ください。

●保証期間中は●

お買い上げの販売店まで保証書をそえて商品をご持参ください。保証の規定に従って販売店が修理させていただきます。

●保証期間を過ぎているときは●


お買い上げの販売店にご相談ください。修理によって製品の機能が維持できる場合は、ご希望により有料修理させていただきます。

松下電工お客様ご相談窓口のご案内

修理・お手入れ・お取扱い・工事などのご相談は、まずお買い求めの販売店・工事後へお申し付けください。

・転居や贈答品などでお困りの場合は、商品名・品番をご確認の上、下記窓口へ


修理・部品などのご相談は 「修理ご相談センター」

ナビダイヤル  **0570-081-365** ハイ 365日
(全国共通番号)
全国どこからでも市内通話料金でご利用いただけます。
【受付時間:月～金9:00～19:00土・日・祝9:00～17:00】

ただし、携帯電話・PHS等は下記の電話番号へおかけください。

大阪 ☎06-6906-1090 〒571-8686 大阪府門真市門真1048
松下電工テクノサービス(株)
札幌 ☎011-261-6401 名古屋 ☎052-551-7900
東京 ☎03-5392-7190 福岡 ☎092-622-0531

商品・お取扱いなどのご相談は 「お客様ご相談センター」

ナビダイヤル  **0570-081-713** ハイ ナイス
(全国共通番号)
全国どこからでも市内通話料金でご利用いただけます。
【受付時間:月～金9:00～19:00土・日・祝9:00～17:00】

ただし、携帯電話・PHS等は下記の電話番号へおかけください。

松下電工お客様ご相談センター
☎ 06-6904-4382
FAX 06-6904-4471
〒571-8686 大阪府門真市門真1048

ご注意 ・☎印は大阪へ自動転送になり、拠点から大阪までの転送通信料は弊社負担です。
・所在地、電話番号、受付時間などが変更になることがあります。

0402

松下電工株式会社 ビューティ・ライフ事業部

〔〒522-8520〕 滋賀県彦根市岡町33番地

C-No.4
Printed in China

<無料修理規定>

1.取扱説明書、本体貼付ラベル等の注意書に従った使用状態で保証期間内に故障した場合には、無料修理をさせていただきます。

(イ) 無料修理をご依頼になる場合には、お買い上げの販売店に商品と本書をご持参ご提示いただきお申しつけください。なお、持込修理の対象商品を直接松下電工お客様ご相談窓口へ送付した場合の送料等はお客様負担となります。また、出張修理等を行なった場合には、出張料はお客様の負担となります。

(ロ) お買い上げの販売店に無料修理をご依頼になれない場合には、松下電工お客様ご相談窓口にご相談ください。

2.ご転居の場合の修理ご依頼先は、お買い上げの販売店または松下電工お客様ご相談窓口にご相談ください。

3.ご贈答品等で本保証書に記入の販売店で無料修理をお受けになれない場合には、松下電工お客様ご相談窓口へご相談ください。

4.保証期間内でも次の場合には原則として有料にさせていただきます。

- (イ) 使用上の誤りおよび不当な修理や改造による故障および損傷
- (ロ) お買い上げ後の取付場所の移設、輸送、落下などによる故障および損傷
- (ハ) 火災、地震、水害、落雷、その他の天災地変、異常電圧、指定外の使用電源(電圧、周波数)などによる故障および損傷
- (ニ) 車両、船舶等に搭載された場合に生ずる故障および損傷
- (ホ) 一般家庭用以外(例えば業務用など)に使用された場合の故障および損傷
- (ヘ) 本書のご提示がない場合
- (ト) 本書にお買い上げ年月日、お客様名、販売店名の記入のない場合、あるいは字句を書き替えられた場合

5.本書は日本国内においてのみ有効です。

6.本書は再発行いたしませんので大切に保管してください。

7.松下電工お客様ご相談窓口は取扱説明書をご参照ください。

修理 メモ

※この保証書は、本書に明示した期間、条件のもとにおいて無料修理をお約束するものです。従ってこの保証書によって、お客様の法律上の権利を制限するものではありませんので、保証期間経過後の修理についてご不明の場合は、お買い上げの販売店または松下電工お客様ご相談窓口にお問合わせください。

※保証期間経過後の修理や補修用性能部品の保有期間については取扱説明書の「保証とアフターサービス」をご覧ください。

※This warranty is valid only in Japan.

持込修理

ナショナル プロモード スチームアイロン カール①⑨ & ストレート 保証書

本書はお買い上げの日から下記期間中故障が発生した場合には、本書裏面記載内容で無料修理を行うことをお約束するものです。詳細は裏面をご参照ください。

品 番	EH1503		
保証期間	本 体	お買い上げ日より 1年間	
※ お買い上げ日	年 月 日		
※ お客様	ご住所 <hr/> お名前 様 <hr/> 電 話 ()		
※ 販 売 店	住所・店名 <hr/> 電話 ()		

松下電工株式会社 ビューティ・ライフ事業部
〒522-8520 滋賀県彦根市岡町33番地 TEL 0749 (26) 7890

ご販売店様へ ※印欄は必ず記入してお渡してください。

C-No.4

（キリトリ線）